



مقدمه :

بافت تاریخی شهرها آثار آثار گران بهایی که فرهنگ و دانش شهر سازی و معماری بومی کشورمان را در خود دارد امروزه این نواحی در شهرهای قدیمی ما می روند که به کلی از زمینه و سیمای شهرها حذف شوند و با انهدام و فرسودگی آنها شهرهای جدید فرهنگ جدید شهرسازی با تمام مشکلات خود جایگزین گردند .

بافت تاریخی شهرهای ما در بردارنده ظرافت - زیبایی و نیز خلاق مردمی است که طی سالیان دراز آنها را طبق سنت فرهنگ و نوع معشیت خود به وجود آورنده اند اما تا کنون شناخته نشده اند و بدین ترتیب هر روز رو به فراموشی می روند و توجه به آنها فقط در حد نوشتارها - سخنرانی ها و شعارها خلاصه میشود .

کشور ما در زمینه ذخایر کالبدی آثار و ابنیه تاریخی و نیز تجربیات معماری و شهر سازی از غنایی چشم گیر برخوردار است و به همین جهت در حال حاضر نیز پذیرای اقداماتی است که

بتواند به نحوی سازنده / جلوی تخریب و فرسودگی را گرفته و حفاظت و حراست از آنها را تضمین کند .

در گذشته شهرها بیش تر به دلیل استفاده از موقعیت طبیعی خاص و انگیزه سیاسی - اقتصادی بوجود می آمدند و با تضییع یا از بین رفتن یک یا چند عامل که در شکل گیری آنان سازنده بود یکباره یا به تدریج از رونق می افتادند و متروکه می شدند .

در کشوری ما شهر های نظامی و یایتختی بیشتر از این موضوع تبعیت کرده تا شهرهای دارای اقتصاد بازرگانی آن دسته از شهر های قدیمی ما مثل (اصفهان - یزد - همدان - شیراز - قزوین و...) که از روابط اقتصادی - بر محیط طبیعی و توان اکولوژیک خود داشته اند با از دست رفتن انگیزهای سیاسی یا مذهبی که در دوران خاصی به آنها رونق بخشیده است توانسته اند به زندگی خود ادامه دهند .

امروزه به دلیل هجوم فرهنگ های غیر بومی و الگوی مصرف جهان پیشرفته به کشور - فرهنگ شهر نشینی جدید در تضاد با فرهنگ سنتی قرار گرفته و فرهنگ نوگرایی و تجدد طلبی جای فرهنگ اصیل و سنتی را گرفته است که این امر سبب هجوم خانوارها به نواحی جدید و رها شدن نواحی تاریخی شده و از طرفی عدم حمایت بخش خای دولتی در سرمایه گذاری در این نواحی خود مزید بر علت گردیده است .

شهر های حاشیه کویر جلوه ویژه ای برخوردارند از یک سو پایدار - پویا و سازگار با محیط طبیعی و اجتماعی در بخش تاریخی شهر و از سوی دیگر رشد شتابان فضاهاى شهری در بخش جدید از خصوصیات بارز این شهرهاست .

بافت تاریخی شهر یزد با دارا بودن مشکلاتی چون فرسودگی - عرض کم معابر - مهاجرت و... دارای نکات ظریف و مهمی است که مسله احیای آن بر سر دو راهی تخریب و مرمت قرار گرفته است .

آن چه مهم است یافتن تعادل بین این دو گزینه است که بیانگر نو گرایى و سنت گرایى است . برای یافتن تعادل باید نارسایی ها و کاستی های ریشه ای را در زمینه های اجتماعی - اقتصادی عمل کردی و کالبدی بررسی کرد و برای آنها برنامه ریزی نمود .

وضع موجود :
شهر یزد از نظر تاریخی - اجتماعی - اقتصادی و دانشگاهی وظایف مهمی را در مقیاس ملی بر عهده دارد .

موقعیت مکانی این شهر و همچنین نقش های فوق الذکر موجب شده که چند شریان ارتباطی مهم کشور از این شهر عبور کند خصوصیات کالبدی - اجتماعی - آن را تحت تاثیر قرار دهند روند توسعه و گسترش فعالیت ها در این شهر همواره تحولات توسعه کالبدی و افزایش جمعیت را به دنبال داشته است .

بی شک بافت تاریخی شهر یزد از این تغییر و تحولات به دور نبوده و از آن ها تاثیر یافته است . از این رو شناخت بافت تاریخی شهر ضروری می باشد .

برای شناخت بافت تاریخی - بررسی های در چند مبحث اصلی که به شناخت قابلیت ها مرمت

کمک نماید . انجام پذیرفته است

ابتدا تاریخچه - سیر تحولات و توسعه آن بعنوان یک گام ضروری از شناخت بررسی شده است .

سپس ساختار مدیریت شهری مطالعه و برای شناخت دقیق تر ویژگی های طبیعی - اجتماعی و

کالبدی بافت تاریخی و محلات بررسی شده اند

تاریخچه :

استان یزد بخصوص شهر یزد با برخورداری از ارزش های معماری و سنتی شهرهای حاشیه

کویبری و نیز از آنجا که مجموعه ای از آثار و بناهای تاریخی را در خود جای داده است در بین

شهر های ایران حائز اهمیت می باشد .

در واقع یزد را می توان نماد شهر های کویبری ایران دانست .

اهمیت تاریخی این شهر با بررسی مشخصات کلی آن بیش تر روشن میشود .

مدیریت بافت تاریخی

سازمان های اداره کننده امور شهری متفاوت هستند و در سه بخش دولتی، نیمه دولتی و مردمی

فعالیت دارند. سازمان های دولتی فعال در مدیریت امور شهری یزد شامل استانداری، سازمان

مسکن و شهرسازی، سازمان میراث فرهنگی و گردشگری و سازمان مدیریت و برنامه ریزی و

نیمه دولتی شامل شهرداری و در بخش مردمی شورای اسلامی شهر است که نقش مؤثری در

مدیریت شهری دارد.

هدف این فصل شناخت سیستم مدیریت شهری در شهر و بافت تاریخی شهر یزد است تا در

نهایت بتوان در تدوین اهداف و مشکلات از آن استفاده نمود.

جهت بررسی مدیریت بافت تاریخی، عاملین تصمیم گیری و اسناد و ابزار تصمیم گیری،

مفاهیم مرتبط با سیستم مدیریت شهری، ویژگی های سیستم مدیریت شهری و اجزای این نظام

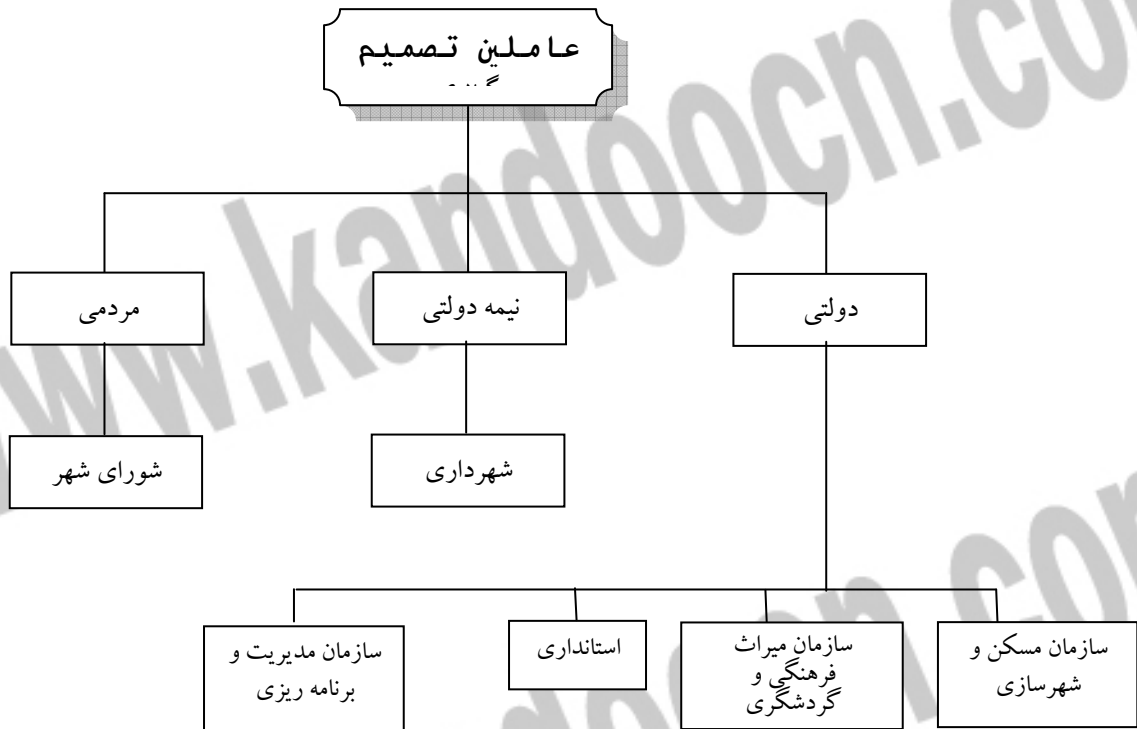
مورد بررسی قرار می گیرد.

عاملین تصمیم گیری

عاملین تصمیم گیری در شهر یزد همان طور که اشاره شد، عبارتند از: بخش دولتی، بخش

نیمه دولتی و مردمی که مورد بررسی قرار می گیرد. (نمودار شماره ۲)

نمودار شماره ۲: عاملین تصمیم گیری^(۱)



عاملین تصمیم گیری بخش دولتی

مأخذ: نگارندگان، مصاحبه با مسئولان استانداری و شهرداری یزد، سال ۱۳۷۸

عاملین تصمیم گیری شهری در بخش دولتی شامل استانداری، سازمان مسکن و شهرسازی، سازمان مدیریت و برنامه ریزی و سازمان میراث فرهنگی و گردشگری است که مسئولیت هر یک مورد بررسی قرار می گیرد.

الف) استانداری

استانداری یزد از طریق شهرداری عهده دار اجرای سندهای مصوب مسکن و شهرسازی در توسعه و عمران شهری است. از جمله اقدامات استانداری که از طریق شهرداری اعمال می شود تقاضا به سازمان ملی و مسکن برای تهیه و تدوین طرح، نظارت بر تهیه و اجرای طرح براساسی اولویت های تعیین شده است.

ب) سازمان مسکن و شهرسازی

اصلی ترین عامل و مرجع کنترل رشد و توسعه شهری، سازمان مسکن و شهرسازی است. عمده ترین وظایف این سازمان تعیین و تشخیص ضرورت تهیه طرح، برآورد هزینه و تأمین اعتبار تهیه طرح، انتخاب مشاور و عقد قرارداد تهیه طرح، برگزاری و اداره جلسات کارشناسی و نظارت بر تهیه طرح، بررسی نحوه مشارکت مردمی و تشکیل کمیته های هماهنگی اولیه و نهایی شورای عالی شهرسازی و معماری است.

ج) سازمان میراث فرهنگی و گردشگری

وظیفه اصلی و عمده این سازمان، شناسایی، مرمت و حفاظت از کلیه آثار و ابنیه تاریخی است. حفاظت از آثار و ابنیه تاریخی با شرکت در کمیته های فنی نظارت بر تهیه طرح و شرکت در جلسات تصویب نهایی طرح عملی می شود.

د) سازمان مدیریت و برنامه ریزی

سازمان مدیریت و برنامه ریزی با هماهنگی اداره کل امور اقتصادی و دارایی، تأمین اعتبار مالی طرح های توسعه شهری را به عهده دارد. تصویب صلاحیت فنی، تخصصی مشاور، تأیید و تصویب اعتبارات مالی و شرکت در جلسات تصویب نهایی طرح به عهده سازمان مدیریت و برنامه ریزی است.

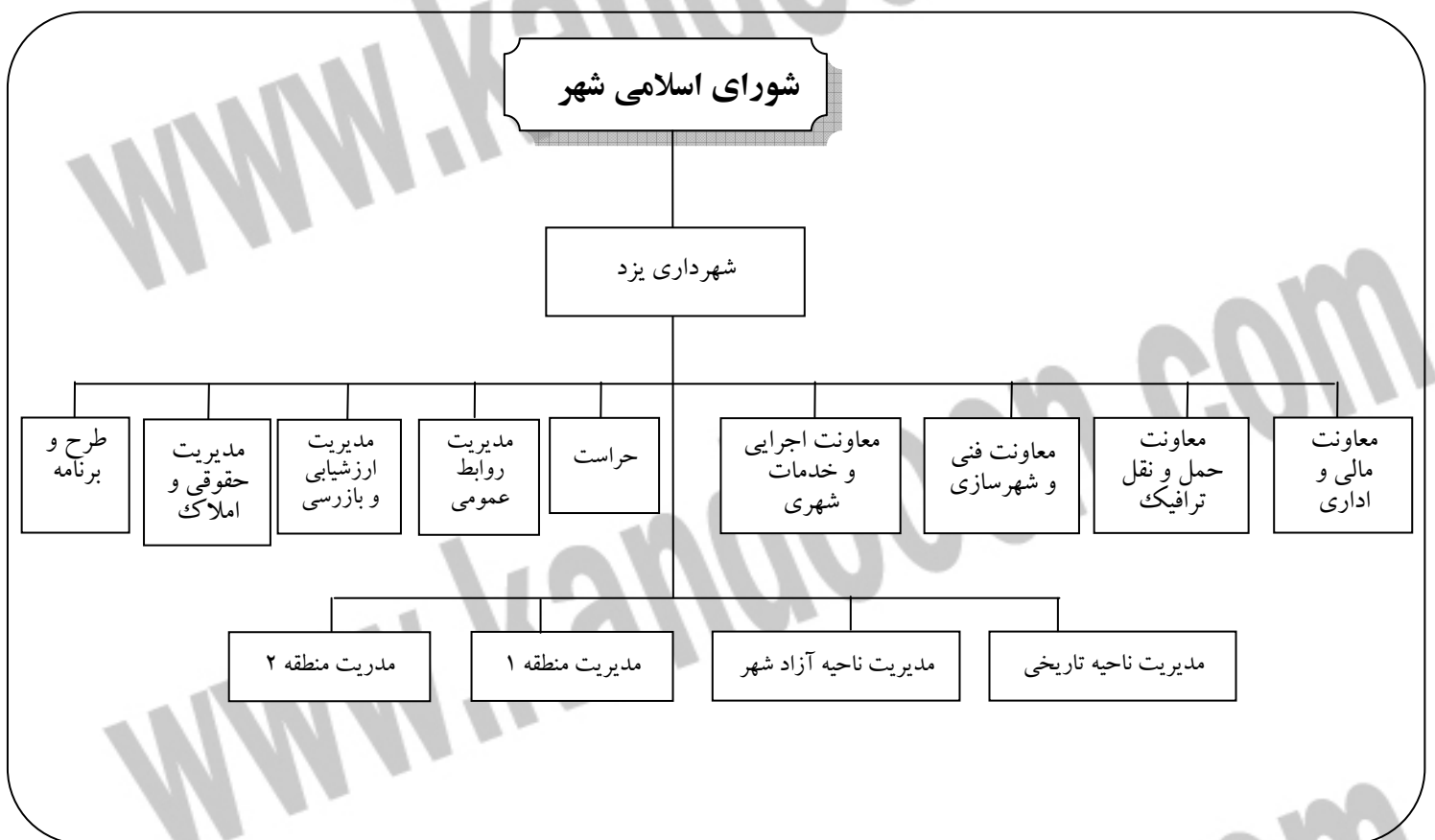
عاملین تصمیم گیری بخش نیمه دولتی در بخش نیمه دولتی فقط شهرداری فعالیت دارد. وظایف عمده شهرداری ارائه خدمات عمرانی، بهداشتی و رفاهی به شهروندان، کنترل رشد و توسعه شهر براساس سندهای مصوب توسعه و اجرای صحیح پیشنهادهای طرح می باشد.

الف) شهرداری یزد

شهرداری یزد در حال حاضر دارای ۴ معاونت (فنی و شهرسازی، حمل و نقل و ترافیک، اجرایی و خدمات شهری و اداری و مالی) و ۶ مدیریت (روابط عمومی، طرح و برنامه، حقوقی و املاک، حراست، مدیریت ارزشیابی و بازرسی) می باشد که زیر نظر شهردار یزد فعالیت دارند. علاوه بر آن هر معاونت نیز دارای سه مدیریت است. (نمودار شماره ۳) از وظایف عمده شهرداری، ارائه خدمات عمران شهری (توسعه تأسیسات فاضلاب شهری، عبور و مرور، توسعه

تأسیسات آب آشامیدنی شهر، برنامه ایجاد اماکن و فضاهای ورزشی، تفریحی، فرهنگی و توریستی، ارائه خدمات اداری (درآمد و نوسازی) و انجام خدمات شهری (رفت و روب، نگهداری و بهبود محیط شهری) توسعه فضای سبز، آتش نشانی و خدمات ایمنی و ... است.

نمودار شماره ۳: نمودار سازمانی شهرداری یزد^(۲)



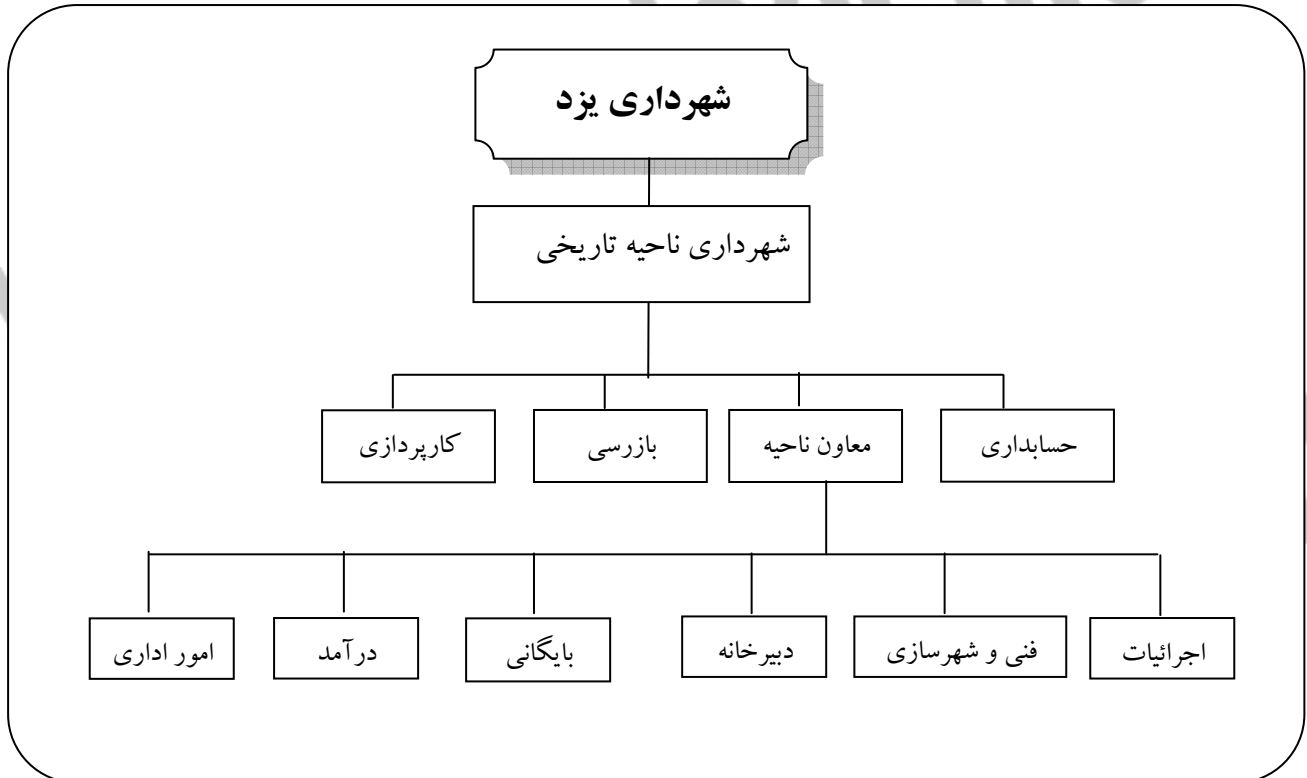
مأخذ: نگارندگان، با الهام از اسناد موجود در اداره روابط عمومی شهرداری یزد، سال ۱۳۷۸

ب) شهرداری ناحیه تاریخی

شهرداری ناحیه تاریخی در حد مدیریتی منطقه بوده و دارای قسمت های فنی و اجرایی است

که در امر ساخت و ساز و عمران بافت تاریخی فعالیت دارد. (نمودار شماره ۴)

نمودار شماره ۴: نمودار سازمانی شهرداری ناحیه تاریخی^(۳)



مآخذ: نگارندگان، با الهام از اسناد موجود در اداره روابط عمومی شهرداری یزد، سال ۱۳۷۸

عاملین تصمیم گیری بخش خصوصی

مهم ترین عامل تصمیم گیری در این بخش شورای اسلامی شهر است که اعضاء آن با رأی مردم انتخاب می شوند. وظایف اصلی شورای شهر عبارت است از انتخاب شهردار، همکاری با مسئولان اجرایی، بررسی و شناخت کمبودهای عمرانی و رفاهی در حوزه شهر و ارائه پیشنهاد اصلاحی به مسئولان، نظارت بر حسن اجرایی تصمیمات شورا، برنامه ریزی در خصوص مشارکت مردم در انجام طرح ها و اقدامات مربوط به انجمن های اجتماعی، تصویب آیین نامه های پیشنهادی و صورت درآمد، تصویب بودجه شهری، نظارت بر اجرا، حفظ و نگهداری سرمایه های دارایی شهرداری و تصویب نرخ خدمات ارائه شده توسط شهرداری، تصویب لوایح برقراری یا لغو عوارض شهری، نظارت بر بهداشت حوزه شهر و اماکن عمومی، نظارت طرح های مربوط به ایجاد، توسعه و نامگذاری معابر و تصویب الصاق هر نوشته بر دیوارهای شهر است.

بررسی اسناد و ابزار تصمیم گیری برنامه های شهری به عنوان سند توسعه شهری بوده و سازمان های مختلفی در تهیه و اجرای این برنامه ها به عنوان نظام تصمیم گیری عمل می نمایند که این هادها در حقیقت به عنوان سیاست گذاران، هدایت کنندگان و مجریان برنامه های توسعه شهری شناخته شده اند. در ذیل به اسناد و ابزار تصمیم گیری که در رابطه با شهر یزد و بافت تاریخی آن تهیه شده اشاره می شود:

سند جامع توسعه و عمران شهر یزد

این سند در سال ۱۳۶۱ توسط "مهندسان مشاور شهرد" براساس سند جامع توسعه و عمران تهیه

شده و در شورای شهرسازی استان به تصویب رسیده است.^(۶)

سند تفصیلی بافت تاریخی

این سند در سال ۱۳۷۱ توسط "مهندسان مشاور جبارنیا و همکاران" تهیه شده است. هدف

عمده این سند بالا بردن انگیزه افامت در بافت تاریخی و رونق بخشیدن مجدد به فعالیت‌های

اجتماعی و فرهنگی بوده است.^(۷)

اسناد دیگر

براساس مطالعات سند جامع توسعه و عمران شهر یزد و سند تفصیلی بافت تاریخی، «شرکت

مسکن سازان» حدود ۱۲۷۰۰۰ مترمربع از محدوده بافت تاریخی را مطالعه نموده و طرحی با

عنوان «طرح تجمیع» ارائه نموده است که براساس طرح فوق بعضی از قسمت‌های بافت تاریخی

تخریب و بازسازی خواهد شد.

خلاصه

مدیریت شهری در بافت تاریخی شهر یزد تأثیرپذیر از عواملان تصمیم‌گیری و اسناد و ابزار

سیستم تصمیم‌گیری است. عواملان تصمیم‌گیری شامل بخش دولتی (استانداری، سازمان مسکن

و شهرسازی، سازمان میراث فرهنگی و گردشگری و سازمان مدیریت و برنامه ریزی)، نیمه

دولتی (شهرداری یزد و بافت تاریخی) و خصوصی (شورای اسلامی شهر) است.

اسناد و ابزار سیستم تصمیم گیری شامل سند توسعه شهر یزد، سند تفصیلی شهر یزد و سند

تفصیلی بافت تاریخی است. همچنین مطالعات پراکنده که توسط سازمان میراث فرهنگی و

گردشگری و شرکت مسکن سازان انجام شده نیز دارای اهمیت است.

منابع و مآخذ

۱- نگارندگان، تهیه شده بر اساس مصاحبه با مسئولان استانداری و شهرداری یزد، سال ۱۳۷۸

۲- شهرداری یزد، آرشیو روابط عمومی، سال ۱۳۷۸

۳- شهرداری ناحیه تاریخی یزد، مصاحبه از شهردار، سال ۱۳۷۸

۴- دانشکده هنرهای زیبا دانشگاه تهران، طرح جامع شهر یزد، سال ۱۳۵۲

۵- نگارندگان، تهیه شده بر اساس مصاحبه با مسئولان سازمان مدیریت و برنامه ریزی

و مسکن شهرسازی استان یزد، سال ۱۳۸۳

۶- مهندسان مشاور شهر بد، طرح تفصیلی شهر یزد، سال ۱۳۶۱

۷- مهندسان مشاور جبارنیا و همکاران، طرح تفصیلی بافت قدیم شهر یزد، وزارت مسکن و

شهرسازی، سال ۱۳۷۱

ویژگی های جغرافیایی
یزد به لحاظ قرار گرفتن در آب و هوای گرم و خشک، پهنه های کویری و قرارگیری در
معرض ورزش بادهای گرم و سوزان با نارسایی های جدی طبیعی و محدودیت استعدادهای
زیست محیطی روبه روست. برنامه ریزی های انجام شده در زمینه رشد و توسعه شهری، ساخت
و سازها و تمرکز جمعیت و صنایع تاکنون انجام شده فاقد هماهنگی های لازم با قابلیت ها و
استعدادهای طبیعی یزد بوده است. هر منطقه دارای شرایط طبیعی و سیستم اکولوژیکی خاص
خود و قابلیت های زیست محیطی متفاوت در رابطه با رشد و توسعه است. این قابلیت ها به
عوامل آب و هوایی، منابع آب، منابع خاک، پوشش گیاهی که به عنوان اساس زیست و بستر

حیات انسان عمل می کنند، بستگی دارد. عامل دیگر که در برقراری تعادل از اهمیت ویژه ای برخوردار است نحوه برخورد با طبیعت و میزان بهره گیری انسان از منابع طبیعی زیستی است. در شرایط آب و هوایی به ویژه خشک که میزان نزولات جوی سالانه به کمتر از ۲۵۰ سالانه میلی متر می رسد، منابع طبیعی به شدت حساس، آسیب پذیر و با تهدید مداوم ظهور و پیشروی کویر رو به رو هستند. با این حال با توجه به اهمیت ساختار طبیعی و ساختار زمین شناسی در برنامه ریزی شهری و طراحی متناسب با وضعیت تکنیکی و نیز طراحی اقلیمی شهرها در رابطه با بهره گیری از حداکثر شرایط آسایش، وضعیت زمین شناسی و لرزه زمین ساخت و نیز اقلیم و معماری گسترده ی شهر مورد مطالعه قرار می گیرد.

هر محدوده ای دارای شرایط طبیعی و سیستم اکولوژیکی خاص خود و قابلیت های زیست محیطی ویژه ای است. هدف این نوشتار بررسی و شناخت ساختار طبیعی- اکولوژیکی محدوده مورد مطالعه است.

برای نیل به این هدف با استفاده از تکنیک های مختلف، اطلاعات مورد نیاز جمع آوری گردید. بدین طریق که ابتدا با استفاده از تکنیک مطالعه اسنادی، اطلاعات لازم جمع آوری و سپس با توجه به جداول و فرمول های مختلف نوع و آب و هوای منطقه تعیین و با استفاده از روش های «اولگی»، «گیونی» و معیارهای «ماهانی» محدوده های آسایش زیستی و ساختمانی و نیز طراحی اقلیمی شهر ارائه شده است.

زمین شناسی و تکنیک

از آنجا که زمین شناسی ارتباط ناگسستنی با علم چینه شناسی دارد و بررسی و تکامل پدیده ها باید در رابطه با تاریخ آن بیان شود لذا از زمین شناسی با پدیده های زمین ساختی توأم و سپس تکنونیک و لرزه خیزی بررسی می شود.

زمین شناسی

بافت تاریخی شهر یزد از نظر زمین شناسی بر روی آبرفت های دوران چهارم قرار گرفته است. در سمت شرق و شمال شرق آن سنگ های شنی، مارنی و شنی تودم با گچ و نمک در سمت شمال شرق گنبد های نمکی قرار دارند. در جهت جنوب غرب، سنگ های آهکی، شیل شنی، کوارتز شنی، مارن شنی، سنگ های آذرین، مارن قرمز و سبز، کنگلومرای مربوط به دوره ژوراسیک در ارتفاعات مشاهده می گردند.

تکنونیک و لرزه خیزی

اولین پدیده مشخص تکنونیک ایران و مرکزی دگرشیبی موجود بین واحدهای قرمز رنگ آواری متشکل از ماسه سنگ-سنگ جوش و سنگ های آهکی کرتاسه می باشد. دگرشیبی دیگر ایران مرکزی که بیشتر مشهور است در قاعده سنگ های آن مقداری گچ وجود دارد که سن سازن اخیر به کرتاسه زیرین می رسد.

در مقیاس کلی از روند تکنونیکی منطقه مسیر دو گسل بزرگ ایران مرکزی را در شرق و غرب می توان مشاهده نمود.

«گسل دهشیر- بافت با قرار گیری در امتدا شیرکوه، فرورفتگی ابرقو- سیرجان را در غرب خود قرار داده و در گرایش جانبی نیز از قسمت شمالی به نائین و از بخش جنوبی به گسل مروست-

ندوشن رابطه پیدا می کند. گسل دیگری که به یک مفهوم ابتدا گسل پشت بادام می باشد به نام

گسل چابدونی، شرق منطقه را تا انار و رفسنجان در بر می گیرد.^(۱)

در تطبیق با بررسی گسل ها از طریق مراجعه به نقشه های مورد استفاده و مطالعات مختلف ساینز موتکتونیک ایران، منطقه را از نظر جنبش های زمین ساختی یک ناحیه کم خطر مشاهده می نمایم و لی با توجه به مطالعاتی که به موجب آن هیچ جای ایران را نمی توان از خطر زلزله مصون دانست وجود هرگسلی در هر مقیاس به مثابه نقطه خطر و منشأ تحریک و تقویت محسوب می شود.

در محدوده شهر یزد تنها یک گسل شناخته شده وجود دارد، در ۳ کیلومتری شمال شرق یزد رسوبان مارنی و ماسه ای و کنگلومرایی گچ دار و نمک دار نئوژن با جهت شمال غربی- جنوب شرقی بیرون زدگی دارند.

مرز جنوب غربی این بیرون زدگی ها بیشتر توسط ماسه های بادی پوشیده شده اند. طول این گسل حدود ۴۷ کیلومتر و از نوع فشاری می باشد. در شهر یزد تاکنون زلزله مخربی روی نداده و در این شهر و نواحی اطراف آن گسل متعلق به دوران معاصر مشاهده نمی شود و تنها گسل های موجود به قبل از دوران چهارم زمین شناسی مربوط می شوند. «از جمله گسل شمال یزد که در ۳ کیلومتری شمال شرقی یزد قرار دارد.»^(۲) علیرغم پایین بودن خطر نسبی رویداد زمین لرزه در شهر یزد، با توجه به وجود گسل های متعدد در پیرامون آن و احتمال رویداد زمین

لرزه در امتداد آن ، رعایت ضوابط و مقررات مربوط از جمله آیین نامه ۲۸۰۰ ضروری به نظر

می رسد.

بررسی آب و هوای شهر یزد و تعیین محدوده های آسایش زیستی،
ساختمانی و طراحی اقلیمی آن
در بررسی شرایط آب و هوایی شهر یزد، معیارهای اقلیمی که در آسایش زیستی، ساختمانی و
طراحی اقلیمی تأثیر دارند بررسی شده است.^(۳)

معیارهای تعیین آسایش
برای تعیین آسایش زیستی، ساختمانی و طراحی اقلیمی شهر یزد سه معیار درجه حرارت،
رطوبت نسبی و باد مورد استفاده قرار گرفته اند.

الف) معیار اول : درجه حرارت

در بین عناصر آب و هوایی ، دما از اهمیت ویژه ای برخوردار است. این عنصر در تعیین سایر
عناصر اقلیمی از جمله میزان تبخیر و تعرق، نم نسبی، نوع ریزش های جوی، وقوع پدیده
یخبندان ، جریان هوا و ... نقش به سزایی دارد و عامل بسیار مهمی در تعیین نیاز آبی و نواحی،
نوع پوشش گیاهی، فصل رویش آنها ، تقویم زراعی نواحی، حمل و نقل ، و فعالیت های
اقتصادی و آسایش زیستی انسان می باشد. از نظر دمایی متوسط حداکثر، حداقل و حداکثر

مطلق، متوسط حداقل مطلق و متوسط روزه دمایی طی یک دوره ۲۳ ساله در شهر یزد (در سال

۹۵-۱۹۷۲) به ترتیب ۱/۲۶، ۱۱/۲، ۴۴، ۸/۲- و ۱۸/۶ درجه سانتی گراد است.^(۴)

ب) معیار دوم: رطوبت نسبی

رطوبت نسبی معرف مقدار بخار آب موجود در جو به مقدار بخار آبی است که جو در همان

شرایط قبول می کند تا به حد اشباع برسد. این نسبت به درصد بیان می شود. در جدول شماره ۳

اطلاعات مربوط به رطوبت نسبی در ایستگاه یزد را مشاهده می کنید.

ج) معیار سوم: باد

وزش باد در منطقه در دو فصل بهار و تابستان از سمت شمال غرب می باشد. باد غالب در ماه

های آبان، آذر، دی و بهمن از سمت جنوب شرق و در ماه های مهر و اسفند از جهت غرب

می وزد. باد غالب منطقه باد شمال غربی است و وزش باد به علت لخت بودن دشت ها و

کوهستان ها با شدت در جریان بوده و تعداد روزهای طوفانی دشت یزد- اردکان به ۴۰ تا ۶۰

روز در سال می رسد.

سنجش آسایش زیست - اقلیمی^(۵)

در بین عناصر جوی، دما و رطوبت اثر بیشتری در سلامت و راحتی انسان دارند. بر این اساس

بیشتر الگوهای سنجش آسایش انسان از لحاظ شرایط آب و هوایی بر این دو عنصر استوار شده

است. تغییرات دما به میزان تابش انرژی خورشید و تغییرات رطوبتی به مقدار بخار آب موجود در هوا بستگی دارد. افزایش و کاهش بخار آب در هوا علاوه بر تغییرات درجه حرارت، به سرعت باد نیز بستگی دارد و در واقع وزش باد میزان درجه حرارت را نیز کنترل می کند. الگوی آسایش انسان از مجموع این عوامل فراهم شده است. در اینجا به منظور تعیین محدوده های آسایش حرارتی انسان در طی روز و شب در هوای آزاد برای کلیه ماه های سال از نمودار زیست اقلیمی اولگی استفاده شده است. همچنین به منظور تعیین وضعیت هوای داخل ساختمان در ارتباط با شرایط آسایش اقلیمی در حالت استراحت یا فعالیت نشسته از نمودار اقلیمی ساختمان به روش گیونی استفاده شده است و در ارتباط با طراحی ساختمان متناسب با شرایط اقلیمی از شاخص های به کار رفته و توصیه های مربوط در جداول ماهانی استفاده شده است که به شرح زیر بیان می شود.

الف) تعیین محدوده آسایش حرارتی انسان با روش «اولگی»

شرایط زیست- اقلیمی روزانه (حداکثر دمای روزانه و حداقل رطوبت نسبی روزانه) و شبانه (حداقل دمای شبانه و حداکثر رطوبت نسبی) یزد نشان می دهد که ماه فروردین در طول روز در منطقه آسایش (خشک قابل تحمل) قرار می گیرد و ماه های اردیبهشت، خرداد، تیر، مرداد و شهریور در منطقه گرم و خشک قرار گرفته اند. بدین ترتیب در این ماه ها احساس آسایش بدون جلوگیری از تابش آفتاب میسر نیست. و از برودت ناشی از تبخیر آب و هوا می توان

استفاده کرد. گفتنی است طبق دمای شبانه یزد، هیچ یک از ماه‌های سال در این محدوده قرار نمی‌گیرند.

براساس وضعیت دمایی و رطوبت نسبی روزانه، ماه مهر در منطقه آسایش با رطوبت قرار گرفته است. ماه اردیبهشت نیز به این منطقه نزدیک می‌باشد. بدین ترتیب در این ماه‌ها در طول روز اگر جریان هوا و یا شرایط تبخیر ایجاد شود شرایط آسایش فراهم می‌شود. در این راستا توجه به بردار با دو طراحی مناسب ساختمان در ارتباط با آن می‌تواند شرایط آسایش مطلوبی را در این ماه‌ها فراهم آورد.

شب‌های ماه‌های خرداد و مرداد در محدوده آسایش (البته خشک قابل تحمل) اقلیمی قرار دارند و در ماه تیر با ایجاد اندکی جریان هوا و یا تشدید تبخیر هوا (ایجاد سطوح نمناکی که برای تبخیر از دمای محیط استفاده می‌نمایند می‌توان در طول شب احساس آسایش و استراحت نمود.

ماه‌های دی، بهمن، اسفند، آبان و آذر طول روز در محدوده D واقع شده‌اند و جهت احساس آسایش در محیط به ۱۰ الی ۶۲ کیلو کالری در ساعت انرژی حرارتی لازم است. ماه‌های بهمن، اسفند و آبان به منطقه آسایش نزدیک می‌باشند و با طراحی مناسب ساختمان و استفاده مستقیم از انرژی تابش خورشید می‌توان شرایط زیستی مناسبی را فراهم نمود و برای ماه‌های دی و آذر استفاده از واسیل مکانیکی گرمازا ضروری می‌باشد. از این رو در طول شب به جز ماه‌های خرداد، تیر و مرداد مابقی ماه‌ها جهت ایجاد شرایط زیستی مطلوب نیاز به تأمین انرژی گرمایی

دارند که در ماه های اردیبهشت و شهریور با طراحی مناسب ساختمان و جلوگیری از اتلاق انرژی می توان شرایط زیستی را مطلوب نگه داشت و در سایر ماه های سال استفاده از وسایل مکانیکی گرمازا اجتناب ناپذیر است.

ب) تعیین آسایش حرارتی ساختمان با روش گیونی

در این روش خصوصیات را که یک ساختمان نیاز دارد تا هوای داخلی آن تحت تأثیر شرایط اقلیمی در منطقه آسایش قرار گیرد در رابطه با شرایط و تغییرات هوای پیرامون ساختمان مشخص گردیده است. به منظور ارائه چنین خصوصیات از جدول سایکومتریک که رابطه آسایش انسان و شرایط گرمایی محیط اطراف را با دقت بیشتری مشخص می نماید، استفاده شده است. در این روش با استفاده از ترسیم منحنی هایی بر روی جدول سایکومتریک، میزان سودمندی و حدود استفاده از تهویه طبیعی، خصوصیت مصالح ساختمانی، افزودن رطوبت به هوای داخلی و همچنین ضرورت استفاده از دستگاه های مکانیکی در رابطه با شرایط حرارتی گوناگون هوای پیرامون ساختمان مشخص می شود. افراد خو گرفته به یک اقلیم، در حال استراحت و یا در حال فعالیت نشسته، در آن احساس آسایش می نمایند به وسیله محدوده « N » نشان داده شده است. ماه آوریل (فروردین) در طول روز در این محدوده قرار می گیرد. محدوده « N' » نیز نشان دهنده شرایط گرمایی قابل تحمل است. به طوری که این محدوده

تقریباً بین دمای ۱۸ الی ۲۰ درجه سانتیگراد و رطوبت نسبی ۱۸ الی ۸۵ درصد قرار گرفته است. هیچ یک از ماه های سال در این محدوده قرار نمی گیرند. محدوده « M » بیانگر شرایطی از هوای خارج ساختمان است که در آن شرایط می توان با استفاده از خصوصیات مصالح ساختمانی مناسب با شرایط اقلیمی، یعنی با استفاده از مصالحی با ظرفیت و مقاومت حرارتی مناسب با اقلیم و بدون استفاده از تهویه طبیعی، دمای داخلی ساختمان را در منطقه آسایش نگه داشت. ماه می یا اردیبهشت در طول روز دایا چنین شرایطی است و در این محدوده قرار دارد. محدوده « M' » نیز بیانگر شرایط قابل تحمل است. در محدوده M و M' در نزدیکی خط ۱۷ میلی متر فشار بخار آب محدوده شده است. این محدودیت به دلیل آن است که در رطوبت های بالاتر از این حدف هوای داخل اتاق که به منظور کاهش دمای آن ساکن نگه داشته شده (یعنی در شرایطی که برای جلوگیری از افزایش دمای هوای داخل از ورودی هوای گرم بیرون به داخل جلوگیری به عمل می آید و در نتیجه هوا در داخل جریان ندارد) باعث خیس پوست در اثر تعریق و عدم تبخیر آن و در نتیجه باعث ناراحتی می گردد. بنابراین حدود دما و رطوبت هوا با هم رابطه عکس داشته و در دمای ۳۱ تا ۳۳ درجه سانتی گراد این رقم ۱۷ سانتی متر جیوه بوده و در دمای ۳۷ الی ۳۹ به ۵ میلی متر جیوه کاهش می یابد.

شرایط از هوای خارج که در آن شرایط ایجاد آسایش در داخل ساختمان با استفاده از تهویه طبیعی یا کوران امکان پذیر است با منحنی های V و V' مشخص شده اند. منحنی V مربوط به ساختمان های معمولی و منحنی V' مربوط به ساختمان هایی است که برای این منظور خاص

یعنی خنک ساختمان با استفاده از تهویه طبیعی طراحی شده اند. این دو منحنی در مرز ۲۵ میلی متر جیوه فشار بخار به دمای ۲۸ الی ۳۰ درجه سانتی گراد و در مرز ۶ میلی متر جیوه فشار بخار به دمای ۳۰ الی ۳۲ درجه سانتی گراد محدود شده اند. در این محدوده هیچ یک از ماه های سال در طول روز و شب قرار نمی گیرند. محدوده EC حدود شرایطی از هوای خارج را که در آن شرایط می توان هوای داخل ساختمان معمولی را با افزودن رطوبت به هوا (استفاده از کولر آبی) در منطقه آسایش قرار داده، مشخص می نماید. منحنی EC نیز چنین حدودی را برای ساختمان هایی که به طور مؤثر عایق شده و سطح خارجی آنها سفید است، نشان می دهد. در شهریزد ماه های اردیبهشت، خرداد، تیر، مرداد و شهریور در طول روز در این محدوده واقع شده اند و با استفاده از کولر آبی و یا بادگیرهایی که در کنار خوضچه های آبی تعبیه شده باشد چنین شرایطی فراهم می شود.

در محدوده های پایین منطقه آسایش که دمای هوا کمتر از ۲۰ درجه سانتی گراد است محدوده ای وجود دارد که نشان دهنده شرایطی از هوای خارج است. در آن شرایط حائل دمای هوای داخلی در حدی است که نیازی به گرم کردن هوا نمی باشد. البته حدود این منطقه که با منحنی های H و H' مشخص شده اند به خصلت ساختمان و علاوه بر آن، زمانی که رطوبت افت نماید، به دماهای پایین قابل قبولی بستگی دارد. در محدوده های خارج از این دو منحنی استفاده از وسایل گرمازا به منظور ایجاد آسایش در داخل ساختمان ضروری است. ماه های اردیبهشت، آبان، آذر، دی، بهمن و اسفند در طول روز و ماه های فروردین، اردیبهشت، شهریور، مهر،

آبان در طول شب در محدوده H و H' قرار دارند. در محدوده H نیازی به وسایل گرمای یا سرمازا نمی باشد ولی در محدوده H' با طراحی مناسب ساختمان شرایط نسبی آسایش فراهم می شود و نیازی به وسایل گرمای نمی باشد. از این نظر ماه های آبان، آذر، دی، بهمن، اسفند در طول شب سرد هستند و جهت گرمایش ساختمان به وسایل مکانیکی گرمای نیاز می باشد.

ج) طراحی ساختمان براساس معیار ماهانی

برای تعیین و ارزیابی وضعیت اقلیمی یک منطقه و گزینش معماری متناسب با آن از معیارها و روش های گوناگون استفاده می شود. یکی از رایج ترین آنها معیار ماهانی است. روش ماهانی متشکل از ۴ سری جداول است. مهمترین اطلاعات اقلیمی یعنی متوسط حداکثر دما، متوسط حداقل دما، رطوبت نسبی هوا و مقدار بارندگی ماهیانه را شامل می شود و بر این اساس حدود تغییرات و میانگین این اطلاعات از جمله متوسط نوسان ماهانه دمای هوا، متوسط سالانه دمای هوا، متوسط سالانه دمای هوا و گروه رطوبتی هر ماه تعیین می شود.

ابتدا با توجه به متوسط سالانه دمای هوا و گروه رطوبتی هر ماه، حدود آسایش در روز و شب هر ماه بدست می آید و سپس با مقایسه حداکثر ماهیانه با حداکثر ماهیانه با حدود آسایش در شب، وضعیت حرارتی هوا در روزها و شب های هر ماه تعیین می شود و به عنوان شاخص هایی برای کل سال ارائه می شود.

با توجه به کل شاخص ها، اطلاعاتی در زمینه موارد مهم طراحی، شامل شکل قرارگیری ساختمان، فاصله گذاری بین ساختمان، جریان و اجزاء کالبدی ساختمان ارائه می شود. پیشنهادهایی در رابطه با جزئیات طراحی ساختمان، ابعاد بازشوها، موقعیت بازشوها، محافظت بازشوها در برابر شرایط خارجی، اجزای کالبدی ساختمان (دیوارها، کف و بام) و جزئیات خارجی آن ارائه می شود.

وضعیت حرارتی شهر یزد ۵ ماه از سال سرد است (آبان تا اسفند ماه)، ۴ ماه دارای وضعیت نسبتاً مناسبی است و ۳ ماه از سال گرم می باشد. بنابراین در طراحی ساختمان ها باید تدابیری اتخاذ شود که با دریافت حداکثر انرژی خورشیدی در مواقع سرد سال، آسایش در فضاهای مسکونی و ایجاد فضاهای مطلوب، میسر شود. یا به عبارتی طراحی به منظور بهره برداری از انرژی خورشیدی می تواند به صرفه جویی عمده ای در سوخت منجر شود.

منابع و مآخذ

۱- کلانتری خلیل آباد، حسین، ژئومرلوژی اقلیمی حوزه مهریز یزد پایان نامه کارشناسی ارشد

در رشته جغرافیا (گرایش اقلیم- هیدرلوژی)، دانشگاه آزاد اسلامی واحد تهران مرکز، سال

۱۳۷۵، صفحه ۱۶

۲- نبودی، محمد حسن، زمین شناسی ایران، سازمان زمین شناسی کشور، سال ۱۳۶۵

۳- کلانتری خلیل آباد، حسین، برنامه ریزی مرمت بافت تاریخی شهر یزد، پایان نامه

کارشناسی ارشد شهر سازی، دانشکده معماری و شهرسازی دانشگاه شهید بهشتی، سال ۱۳۷۸،

صفحه ۱۲۸-۱۱۴.

۴- سازمان هواشناسی کشور، سالنامه آماری سال ۹۵-۱۹۷۲

۵- برای مطالعه بیشتر به منابع زیر مراجعه شود:

- دانلد واتسون، کنت لب، طراحی اقلیمی ترجمه وحید قبادیان و محمد فیض مهدوی،

انتشارات دانشگاه تهران، سال ۱۳۸۰، (چاپ سوم)

- راز جویان ، محمود ، آسایش به وسیله معماری همساز با اقلیم ، انتشارات دانشگاه شهید

بهشتی، سال ۱۳۲۷.

- کسمائی، مرتضی، اقلیم و معماری، انتشارات شرکت خانه سازی ایران ، سال ۱۳۲۸.

ساختار اجتماعی

دست یابی به ویژگی های اجتماعی چون تعداد، توزیع، ساختار سنی و جنسی، ترکیب و تحرك مکانی تحولات جمعیت در برنامه ریزی های اقتصادی و اجتماعی از اهمیت برخوردار است و برنامه ریزان ناگزیر از توجه به روابط متقابل موجود میان متغیرهایی هستند که نه تنها در تحول اقتصادی و اجتماعی مؤثرند بلکه سازه های بنیادی توسعه اقتصادی و اجتماعی نیز محسوب می شوند. شاید مهمترین متغیری که در برنامه ریزی به عنوان پایه محاسبات اجتماعی در نظر گرفته می شود جمعیت و دگرگونی های آن در گذشته و حال و پیش بینی تحولاتش در آینده است.

جمعیت بر حسب صفات گوناگون خود نمایان ترین شخصیت کلی هر سرزمین است. جمعیت نقطه عطفی است که از آن تمام عناصر دیگر نشأت می گیرند و همه عناصر منفرداً و جمعاً از آن معنی و اهمیت پیدامی کنند. در حدود ۱۴ درصد جمعیت شهر یزد در بافت تاریخی سکنی دارند و نرخ رشد جمعیت طی ۱۰ ساله اخیر کاهش داشته است. در این قسمت ویژگی ها و ساختار کلی جمعیت شهر یزد، بافت تاریخی و محلات بیان می گردد.

تعداد جمعیت

در این قسمت تعداد جمعیت و تحول آن در گذر زمان در شهر یزد، بافت تاریخی و محلات مختلف آن بررسی می گردد.

شهر یزد

سیر تحول جمعیت شهر یزد در گذر زمان همواره سریع تر از سایر نقاط شهری استان بوده است. این روند باعث گردیده تا سهم جمعیتی این شهر از کل جمعیت شهری شهرستان و حتی استان فزونی یابد. تعداد جمعیت شهر یزد در سال ۱۳۵۵ برابر ۱۳۵۹۲۵ نفر بود که با نرخ رشدی معادل ۴/۵ درصد، در سال ۱۳۷۵ به ۳۲۰۵۳۴ نفر رسید. نرخ رشد جمعیت شهر یزد در سال های ۶۵-۱۳۵۵ برابر ۵/۴ درصد بود. این رقم در سال های ۷۰-۱۳۶۵ برابر ۳/۶ درصد و در سال های ۷۵-۱۳۷۰ برابر ۳/۵ درصد بوده است.

سهم جمعیت شهر یزد از کل جمعیت شهری شهرستان در سال ۱۳۵۵ برابر ۸۴/۵ درصد بود که این رقم در سال ۱۳۷۵ به ۸۲/۲ درصد افزایش یافته است. این ساختار حاکی از غلبه نقش شهر در تشکیل جمعیت شهری شهرستان است. این روند تحولی علاوه بر نقش شهر یزد در جمعیت پذیری مناطق شهری شهرستان در سطح استان نیز مشهود است. در سال ۷۵ حدود ۵۸ درصد جمعیت شهری استان در این شهر ساکن بودند که نشان از تقدم و تسلط تک شهری در استان و نقش غالب شهر یزد می باشد.

بافت تاریخ شهر یزد

بافت تاریخی شهر یزد در سال ۱۳۶۵ دارای ۵۱۲۸۲ نفر جمعیت بوده که این رقم در سال ۱۳۷۵ به ۴۶۵۵۳ نفر کاهش یافته است. به بیان دیگر، جمعیت بافت تاریخی شهر یزد در مقاطع زمانی فوق کاهش یافته است. نرخ رشد جمعیت بافت تاریخی شهر یزد در سال ۷۰-۱۳۶۵ برابر ۱/۷- درصد و در سال های ۷۵-۱۳۷۰ برابر ۰/۲- درصد بوده است.

روند تحولی یاد شده باعث گردیده تا این محدوده نقش و جایگاه خود را در تشکیل جمعیت شهری شهر کاهش دهد. سهم جمعیت محدوده بافت تاریخی شهر یزد از کل جمعیت شهر یزد در سال ۱۳۶۵ برابر ۲۲/۲ درصد بوده که در سال های ۱۳۷۰ و ۱۳۷۵ به ترتیب ۱۷/۱ درصد و ۱۴/۲ درصد کاهش پیدا کرده است.

محلات بافت تاریخی

در سال ۱۳۷۵ محل گنبد سبز با ۱۰۶۱۱ نفر بیشتر میزان جمعیت و حل گودال مصلی با ۳۵۸۱ نفر کمترین میزان جمعیت این محدوده را دارا بود. همچنین در طی ۷۵-۱۳۶۵ بیشترین کاهش جمعیت به محل شش بادگیری (با ۲/۰۳- درصد) و کمترین کاهش به محله شیخداد (با ۰/۰۵- درصد) اختصاص داشته است.

ساختار سنی جمعیت

اطلاعات و آگاهی از ترکیب سنی اساس برنامه ریزی اجتماعی و اقتصادی است، زیرا هر طرح و برنامه ای باید با نیازهای تغذیه ای، آموزشی، بهداشتی و ... کسانی که در سنین مختلف هستند، هماهنگ شود. بنابراین بررسی ساختار سنی جمعیت دارای اهمیت است.

بیشترین نسبت جنسی جمعیت شهر یزد به گروه های سنی ۴۴-۴۰ ساله تعلق دارد و در مقابل

کمترین نسبت جنسی مربوط به گروه های سنی ۴-۰ اسل است. این ساختار بیانگر تمرکز مردان

در گروه های سنی، سن کار است.

جمعیت شهر یزد

در سال ۱۳۷۵ دارای ۳۲۰۵۳۴ نفر جمعیت بود که از این تعداد ۱۳/۹ درصد در گروه سنی ۵-۹

ساله قرار داشتند؛ پس از آن نیز گروه های سنی ۱۴-۱۰ ساله با ۱۲/۷۸ درصد و ۴-۰ ساله با ۷۴-

۱۱ درصد در رده های بعدی قرار دارند. کمترین میزان جمعیت هم در گروه های سنی بیش از

۶۴-۶۰ ساله واقع شده است. این ساختار ضمن بیان جوانی جمعیت شهری شهرستان یزد بیانگر

کوچک تر شدن پایه هرم سنی جمعیت و جمع شدن آن در سال اخیر است. این موضوع با

سیاست های کاهش موالید دولت همخوانی دارد.

بافت تاریخی شهر یزد

در بررسی ساختار سنی جمعیت بافت تاریخی مشخص می شود که بیشترین شمار جمعیت در

گروه سنی ۵-۹ ساله و کمترین آنها در گروه سنی ۴۹-۴۵ ساله قرار دارد. سهم گروه های یاد

شده به ترتیب برابر ۱۱/۹۶ درصد و ۲/۸۳ درصد است.

این ساختار بیانگر آن است که بافت تاریخی شهر یزد اگرچه با جمع شدن پایه هرم سنی خود

مواجه شده است ولی از توزیع و پراکندگی مناسب و عادی برخوردار نیست.

نسبت جنسی در بافت تاریخی شهر برابر $101/48$ است؛ بیشترین نسبت جنسی مربوط به گروه سنی ۳۴-۳۰ سال و کمترین آن مربوط به گروه سنی ۵۹-۵۵ ساله است. نسبت جنسی گروه های سنی یاد شده به ترتیب برابر $135/08$ و $66/7$ است.

محلات بافت تاریخی

در محلات بافت تاریخی ساختار سنی بدین گونه است که در محله فهادان بیشترین شمار جمعیت در گروه سنی ۴-۰ ساله با ۱۰۵۵ نفر و کمترین آن در گروه سنی ۴۹-۴۵ ساله با ۲۲۵ نفر قرار دارند. این ساختار در محله گودال مصلی ۴۲۹ نفر در گروه سنی ۴-۰ ساله و ۹۹ نفر در گروه سنی ۴۴-۴۰ ساله، در محله شیخداد ۱۱۷۸ نفر در گروه سنی ۴-۰ ساله و ۲۴۹ نفر در گروه سنی ۴۴-۴۰ ساله، در محله دولت آباد ۶۸۹ نفر در گروه سنی ۴-۰ ساله و ۱۵۲ نفر در گروه سنی ۴۹-۴۵ ساله، در محله گنبد سبز ۱۳۹۰ نفر در گروه سنی ۴-۰ ساله و ۲۹۴ نفر در گروه سنی ۴۴-۴۰ ساله، در محله گازرگاه ۶۵۰ نفر در گروه سنی ۴-۰ ساله و ۱۴۱ نفر در گروه سنی ۴۹-۴۵ ساله و در محله شش بادگیر به ترتیب برابر ۶۵۹ نفر در گروه سنی ۹-۵ ساله و ۱۳۹ نفر در گروه سنی ۴۴-۴۰ ساله است.

گروه های سنی اقتصادی

در این قسمت تلاش می شود وضعیت جمعیت بر حسب گروه های اقتصادی مطالعه شود. گروه های اقتصادی از سه بخش گروه سنی زیر سن کار (۱۴-۰ ساله)، گروه سنی فعالیت (۶۴-۱۵ ساله) و گروه سنی خارج از سن کار (بیش از ۶۵ ساله) تشکیل شده است.

شهر یزد

شهر یزد در سال ۱۳۷۵ دارای جمعیت معادل ۳۲۰۳۵۴ نفر بود. از این میان ۱۸۴۰۸۵ نفر در گروه سنی فعالیت قرار داشتند. این میزان ۴۳-۵۷ درصد کل جمعیت را تشکیل می دهد. کمترین میزان جمعیت نیز از نظر اقتصادی به گروه سنی بالای سن کار اختصاص دارد. (۴/۱۵ درصد). این ساختار بیانگر نقش و جایگاه مهم جمعیت در سن کار در تشکیل جمعیت شهر یزد است.

براساس این مطالعه مشخص می شود که بیشترین نسبت جنسی مربوط به گروه سنی ۱۵-۶۴ ساله (سن کار) و کمترین این نسبت به جمعیت زیر سن کار تعلق دارد. نسبت یاد شده برای گروه های سنی یاد شده به ترتیب ۱۲۱/۵ و ۸۹/۱۴ است.

بافت تاریخی شهر یزد
بیشتری جمعیت بافت تاریخی شهر یزد از نظر اقتصادی در گروه سنی فعالیت قرار دارند. سهم جمعیت در سن کار بافت تاریخی شهر یزد برابر ۵۶/۸۶ درصد است. این نسبت برای جمعیت زیر سن کار برابر ۳۴/۳۴ درصد و برای جمعیت بالا سن کار برابر ۸۲-۸ درصد است.

محلات بافت تاریخی
بیشترین جمعیت بافت تاریخی شهر یزد نیز در گروه سنی فعالیت قرار دارند. سهم جمعیت در سن کار در بافت تاریخی شهر در محلات مختلف تقریباً یکسان و حدود ۵۶/۸ درصد است.

ساختاری جنسی جمعیت

از نقطه نظر اختلاف و تعیین نقش جنسی زن مرد در اجتماع و اقتصاد یک شهر، ساختار و نسبت جنسی اهمیت دارد. نسبت جنسی منعکس کننده شرایط اجتماعی-اقتصادی حاکی بر هر سرزمین و ابزار مفیدی برای تجزیه و تحلیل است.

شهر یزد

در شهر یزد همواره تعداد مردان بیش از زنان بوده است. نسبت جنسی جمعیت شهر یزد در سال ۱۳۵۵ برابر ۱۰۶/۴ بوده که در سال ۱۳۷۵ به ۱۰۶/۹ افزایش یافته است؛ به عبارت دیگر، در سال ۱۳۷۵ در شهر یزد در مقابل هر یک صد زن تقریباً ۱۰۷ نفر مرد وجود داشته است.

جمعیت شهر یزد در سال ۱۳۷۵ از ترکیب جنسی متقارن و نرمالی برخوردار بوده و نسبت جنسی آن در حد متعارف قرار داشته و جمعیت آن درای تحولات و جابجایی های شدید نبوده است.

بافت تاریخی

بافت تاریخی شهر یزد در سال ۱۳۷۰ دارای نسبت جنسی معادل ۱۰۱/۷ بود که این رقم در سال ۱۳۷۵ به ۱۰۱/۰۱ کاهش پیدا کرد. بیشترین میزان این نسبت به محله گودال مصلی اختصاص دارد. نسبت جنسی این محله در سال ۱۳۷۵ برابر ۱۰۶ بوده و کمترین میزان این نسبت به محله فهادان با ۹۸/۷ تعلق دارد.

ترکیب جنسی جمعیت ساکن در بافت تاریخی از نسبت جنسی پایین تری نسبت به حالت نرمال برخوردار است. به عبارت بهتر در این محدوده تعداد زنان به مراتب بیشتر از حالت نرمال است.

محلات بافت تاریخی

نسبت جنسی جمعیت در سال ۱۳۷۵ در محله گودال مصلی بیشترین نسبت و در محله فهادان

کمترین نسبت را داشته است. (۱۰۶ در برابر ۹۸/۷) این نسبت در محلات دیگر به طور متوسط

برابر ۱۰۱ بوده است.

ساختار خانوار

در این قسمت تعداد و بعد خانوار جمعیت شهری شهر و بافت تاریخی یزد بررسی می گردد.

شهر یزد

تعداد خانوارهای شهر یزد در گذر زمان همواره در حال افزایش بوده است. شمار این خانوارها

در سال ۱۳۵۵ برابر ۳۰۸۶۱ خانوار بود که در سال های ۱۳۶۵ و ۱۳۷۵ به ترتیب به ۵۰۸۰۹ و

۷۳۲۹۵ خانوار افزایش یافت. ارقام یاد شده بعد خانواری معادل ۴/۴ نفر در هر خانوار را برای

سال ۱۳۵۵ نشان می دهد. این رقم در سال های ۱۳۶۵ و ۱۳۷۵ به ۴/۵۴ و ۴/۴۶ نفر در هر خانوار

رسیده است.

ناحیه تاریخی

ناحیه تاریخی شهر یزد در طول زمان همواره تعدادی از خانواری خود را از دست داده است.

تعداد خانوارهای این محدوده در سال ۱۳۶۵ برابر ۱۲۳۵۱ خانوار بود که در سال ۱۳۷۰ به

۱۲۳۱۸ خانوار و در سال ۱۳۷۵ به ۱۲۱۰۶ خانوار رسیده است.

محلات بافت تاریخی

بیشترین بعد خانوار در محله گنبد سبز و کمترین آن در محله گودال مصلی قرار دارد. بعد

خانوار بافت تاریخی شهر یزد در سال ۱۳۶۵ برابر ۴/۰۹ نفر در هر خانوار بوده که این رقم در

سال های ۱۳۷۰ و ۱۳۷۵ به ترتیب به ۳/۸۳ نفر و ۳/۸۵ نفر در هر خانوار کاهش یافته است.

بیشترین میزان بعد خانوار در سال ۱۳۷۵ به محله گنبد سبز اختصاص دارد؛ بعد خانوار این

محله در سال ۱۳۷۵ برابر ۴/۰۲ نفر در هر خانوار است. در مقابل، کمترین میزان بعد خانوار به

محله دولت آباد با ۳/۶۷ نفر در هر خانوار اختصاص دارد.

این مطالعه حاکی از آن است که بعد خانوار ساکن بافت تاریخی همواره کمتر از متوسط شهر

یزد است. این روند به دلیل ماهیت و ساختار اجتماعی ساکنان این نوع محلات است. در این

محلات عمدتاً افراد مسن و خانوارهای کم جمعیت و حتی اغلب تک نفره زندگی می کنند. در

سال ۱۳۷۵ بالاترین فراوانی را رد بافت تاریخی شهر یزد، خانوارهای ۲ نفره با ۲۱۱۸ خانوار

بالاترین درصد خانوارها را تشکیل می دهند. این میزان از خانوارها ۱۷/۵ درصد از کل

خانوارهای ساکن در این محدوده را تشکیل می دهند. پس از آن نیز خانوارهای ۳ نفره و چهار

نفره قرار دارند.

خانوارهای یاد شده به ترتیب ۱۶/۵ درصد و ۱۴/۵ درصد کل خانوارهای ساکن در محدوده

بافت تاریخی یزد را تشکیل می دهند.

حدود ۶۲ درصد خانوارهای ساکن در بافت تاریخی شهر یزد را خانوارهای کمتر از ۴ نفر

تشکیل می دهند. این ساختار بیانگر کم جمعیت بودن خانوارهای ساکن در این محدوده است.

میزان سواد

سواد به علت ارتباط متناسب با پیشرفت اجتماعی محدوده مورد مطالعه، دارای اهمیت است. در

این قسمت میزان سود در نقاط شهری شهر یزد، بافت تاریخی و محلات بررسی می شود.

شهر یزد

نسبت باسواد جمعیت ۶ ساله و بیشتر ساکن در شهر یزد در سال ۱۳۵۵ برابر ۶۳/۷ درصد بوده

که در سال ۱۳۵ به ۷۴/۱ درصد و در سال ۱۳۷۵ به ۸۵/۵ درصد رسیده است.

بافت تاریخی

نسبت با سواد جمعیت ۶ ساله و بیشتر ساکن در بافت تاریخی شهر یزد در سال ۱۳۶۵ برابر

۶۶/۶ درصد بوده که در سال ۱۳۷۵ به ۷۹/۲ درصد افزایش یافته است.

میزان جمعیت ۶ ساله و بیشتر ساکن در بافت تاریخی در سال ۱۳۶۵ برابر ۷۸/۸ درصد بوده که

در سال ۱۳۷۵ به ۹۰/۲ درصد رسیده است.

محلات بافت تاریخی

نسبت با سواد جمعیت در محلات بافت تاریخی یزد متفاوت بوده این نسبت در سال ۱۳۶۵ از

حداقل ۳۷/۵ درصد در محله دولت آباد تا حداکثر ۷۲/۸ درصد در محله گنبد سبز متفاوت بوده

است. در سال ۱۳۷۵ نسبت با سواد از ۷۶ درصد در محله گودال مصلی تا ۸۳/۳ درصد در

محله گازرگاه در نوسان بوده است.

میزان مهاجرت

در این قسمت وضعیت مهاجرت مورد بررسی قرار می گیرد. برای این منظور مهاجران وارد

شده، خارج شده و خالص مهاجران را مورد بررسی قرار می دهیم.

شهر یزد

شهر یزد براساس آمار سرشماری عمومی نفوس و مسکن در طی ده سال (۷۵-۱۳۶۵) پذیرای

۲۳۶۲۳ نفر جمعیت مهاجر بوده که بیشترین تعداد این مهاجران وارد شده را مهاجران استانهای

تهران با ۲۵/۶ درصد و پس از آن نیز مهاجران استان های کرمان با ۱۴ درصد و اصفهان با ۱۱/۳ درصد قرار دارند.

در طی دوره یاد شده معادل ۱۸۱۷۶ نفر از این شهر خارج شده اند که بیشتر تعداد آنها به استانهای تهران ، کرمان و اصفهان مهاجرت کرده اند.

خالص مهاجرت این شهر در دوره ده ساله ۷۵-۱۳۶۵ مثبت بوده که بیانگر مهاجر پذیر بودن این شهر می باشد. به طور خالص شهر یزد در ده سال یاد شده دارای خالص مهاجرت معادل ۵۴۴۷ نفر بود.

بافت تاریخی

بافت تاریخی شهر یزد به عنوان بخشی از شهر یزد در طی دوره ده سال ۷۵-۱۳۶۵ از ۵۷۷ نفر مهاجر وارد شده برخوردار بوده است. این تعداد معادل ۲/۴ درصد از کل مهاجران وارد شده به شهر یزد می باشند.

همچنین بر این اساس می توان گفت که ۱/۲۴ درصد از کل جمعیت ساکن در این محدوده را مهاجران وارد شده به آن تشکیل می دهند. در این طی همین دوره معادل ۱۱۸۰۳ نفر از این محدوده خارج شده است که بدین ساکن بافت تاریخی شهر یزد در طی ده سال ۷۵-۱۳۶۵ از موقعیت مهاجر فرستی برخوردار بوده است. این محدوده ۱۱۲۲۶ نفر برون کوچی داشته است.

امکانات و تسهیلات خانوار

وجود امکانات و تسهیلات در واحدهای مسکونی بیانگر کیفیت سکونتی واحدهاست که این موضوع در شهر یزد و بافت تاریخی آن بررسی می شود.

شهر یزد

امکانات و تسهیلات خانوارها در شهر یزد طی سال های ۱۳۶۵ و ۱۳۷۵ دارای رشد مثبت بوده است. به طوری که طی دوره ۷۵-۱۳۶۵ تمامی امکانات و تسهیلات خانوارها افزایش یافته است.

بافت تاریخی

در بافت تاریخی شهر یزد ۹۳/۸ درصد واحدهای مسکونی دارای برق، ۹۰/۴ درصد دارای آب لوله کشی، ۱۶/۲ درصد دارای تلفن، ۶۶/۴ درصد دارای کولر، ۱۰/۳ درصد دارای شوفاژ، ۸۴/۳ درصد دارای حمام، ۷۰/۴ درصد دارای آشپزخانه بهداشتی بوده اند.

سایز ویژگی های اجتماعی فرهنگی

محل تولد سرپرست خانوار

در بافت تاریخی شهر یزد ۵۸/۳٪ خانوارها دارای منشاء یزدی، ۲۴/۸٪ از سایر شهرها، ۸/۳٪ از

نقاط روستایی و ۶/۶٪ افغانی و عرب می باشند. بررسی این شاخص بیانگر حضور چشمگیر

گروه های بومی در مقایسه با ساکنان غیربومی است.

سابقه سکونت

سابقه سکونت بیشتر بیانگر ترکیب اجتماعی همگن تر ساکنان و بیانگر وابستگی و علاقه آنها بر سکونت در محل می باشد. در محلاتی که سابقه سکونت کمتر است، دگرگونی بافت اجتماعی، تنوع قومی و علاقه ناچیز و دل بستگی کمتر به محیط وجود دارد. به طور کلی چنانچه کسانی را که از ابتدای تولد با کسانی که بیشتر از ۱۰ سال در محل سکونت داشته اند با هم جمع شود حدود ۶۱/۲٪ ساکنان را تشکیل می دهند که این رقم بیانگر بافت همگن می باشد.

سواد سرپرست خانوار

به طور کلی ۷/۱٪ سرپرست خانوارهای بی سواد، ۲۹/۱٪ تا سطح ابتدایی، ۱۷/۲٪ تا سطح راهنمایی، ۳۴/۴٪ تا مقطع دبیرستان ۱۰/۴٪ در دوره های عالی سواد داشته اند. وضعیت ۱/۸٪ نامشخص است. پایین بودن سطح سواد علی رغم قدیمی بودن بافت تاریخی به ویژه در دوره های عالی مربوط به سن بالای سرپرست خانوارها و توسعه بخش آموزش عالی در ده های اخیر است. نرخ پایین بی سوادی در بافت بیانگر وضعیت سواد در سطح متوسط و به پایین در این محدوده است.

خلاصه

خلاصه و جمع بندی ویژگی های اجتماعی بافت تاریخی به شرح زیر است:

- نرخ رشد جمعیت در بافت تاریخی و منفی و در سطوح بالا دست آن (شهر یزد، شهرستان یزد و استان یزد) مثبت است (۹۸- در مقابل ۳/۵٪ است).

- از نظر ساختار سنی، جمعیت ساکن در بافت تاریخی مسن تر از سایر سطوح فرداست (شهر یزد، شهرستان یزد و استان یزد) می باشد.

- نسبت جنسی جمعیت در بافت تاریخی برابر ۱۰۱/۵ و در شهر یزد برابر ۱۰۶/۸ است.

- بالاترین تعداد جمعیت در بافت تاریخی در گروه سنی ۹-۵ ساله و در شهر یزد نیز در همین

گروه سنی قرار دارد.

- بیشترین جمعیت بافت تاریخی در گروه سنی فعالیت و کمترین آن در گروه سنی زیر سن کار

قرار دارد و در شهر یزد نیز به همین شیوه است.

- نسبت جنسی جمعیت در بافت تاریخی رو به کاهش و در شهر یزد رو به افزایش است.

- بعد خانوار بافت تاریخی برابر ۳/۸ نفر و شهر یزد ۴/۵ است.

- نسبت با سواد جمعیت ۶ ساله و بیشتر در بافت تاریخی برابر ۷۹/۲٪ بوده که این نسبت در

شهر یزد به ۸۵/۶ درصد رسیده است.

- از کل مهاجران وارده به شهر یزد (۲۳۶۲۳ نفر) فقط ۲/۴ درصد به بافت تاریخی وارد شده اند

. در حالی که از کل مهاجرین خارج شده (۱۸۱۷۶ نفر) تعداد ۱۱۸۰۳ نفر از بافت تاریخی بوده

است.

- برخورداری خانوارهای بافت تاریخی از امکانات و تسهیلات خانوار کمتر از شهر یزد است.

- سطح سواد سرپرست خانوارها در بافت تاریخی کمتر از سطح سواد شهر یزد است.

جهت خرید فایل word به سایت www.kandoocn.com مراجعه کنید
یا با شماره های ۰۹۳۶۶۰۲۷۴۱۷ و ۰۹۳۶۶۴۰۶۸۵۷ و ۰۶۶۴۱۲۶۰-۰۵۱۱ تماس حاصل نمایید

منابع و مآخذ

- ۱- مرکز آمار ایران، سرشماری عمومی نفوس و مسکن، سال ۱۳۵۵
- ۲- مرکز آمار ایران، سرشماری عمومی نفوس و مسکن، سال ۱۳۶۵
- ۳- مرکز آمار ایران، سرشماری عمومی نفوس و مسکن، سال ۱۳۷۵
- ۴- نگارندگان، بررسی اطلاعات کامپیوتری خام، مرکز آمار ایران، سال ۱۳۵۵
- ۵- نگارندگان، بررسی اطلاعات کامپیوتری خام، مرکز آمار ایران، سال ۱۳۶۵
- ۶- نگارندگان، بررسی اطلاعات کامپیوتری خام، مرکز آمار ایران، سال ۱۳۷۵

ویژگی های کلی استان :
استان یزد با مساحتی بالغ بر ۱۳۱۵۵۱ کیلومتر مربع در مرکز کشور با استان های کرمان -
خراسان - اصفهان و فارس همجوار است .

قرار گیری این استان در بین راههای ارتباطی شمال و جنوب کشور امکانات زیر بنایی -
موقعیت ویژه ای به این استان بخشیده است .

آب و هوای استان به دلیل واقع شدن در حاشیه کویر خشک و سرد بیابانی بوده که در سه ناحیه
کوهستانی - نیمه کوهستانی و جلگه ای آن / این آب و هوا مشهود است .
میزان متوسط بارندگی آن بین ۶۰ تا ۲۱۰ میلی متر نوسان دارد .

مرتفع ترین قله آن شیرکوه با ارتفاع ۴۰۷۵ متر میباشد که در تعدیل آب و هوای منطقه اثر
زیادی دارد .

در این استان رودخانه دائمی وجود ندارد و اکثر رودها فصلی هستند .

جمعیت استان یزد بر اساس آمار سال ۱۳۸۰ بیش از ۷۵۰۰۰۰ نفر بوده است که ۶۵٪ آن نواحی
در شهری و بیش ۳۵۰۰۰۰ نفر در یزد سکونت دارند

محصولات عمده استان شامل :

گندم - جو - انار - گردو - پسته و بادام است و صنایع آن قالیبافی - گیلیم بافی - گیوه دوزی

و پارچه بافی می باشد.

براساس تحقیقات باستان شناسی که در منطقه انجام شده است استان یزد از مراکز مهم تمدن

ماقبل تاریخ بوده است که قدمت برخی از روستاها و شهرهای آن به ۵۰۰۰ سال قبل بر میگردد

مشخصات کلی شهرستان یزد :

شهرستان یزد با وسعت ۲۳۹۷ کیلومتر مربع در دره ای وسیع و خشک بین کوههای شیرکوه تا

خرانق واقع شده است .

ازطرف شمال به شهرستان اردکان از مشرق به شهرستان بافق - از جنوب و جنوب غرب به

شهرستان تفت و استان فارس و از مغرب به استان اصفهان محدود می گردد .

این شهرستان دارای دو بخش مرکزی زارچ با شهرهای یزد - حمیدیا - شاهدهیه

دهستان های : فجر - فهرج - اله آباد و محمد آباد است .

ارتفاع این شهرستان از سطح دریا بیش از ۱۲۰۰ متر است و دارای آب و هوایی خشک با

تابستان های گرم و خشک زمستان های سرد و خشک .

تعداد جمعیت شهرستان در سال ۱۳۷۵ برابر با ۳۷۴۷۸۱ نفر بوده است که ۹۰٪ آن مناطق شهری

و ۱۰٪ در مناطق روستایی زندگی کرده اند .

ویژگی های تاریخی شهر یزد :

شهر یزد در گذشته مرکز فرمانداری کل یزد از توابع استان اصفهان بوده و قبل از آن نیز جز

استان فارس بشمار می رفته است .

این شهر با مختصات جغرافیایی ۱۵ ۵۴ ۳۱ عرض شمالی و ۴۵ ۲۴ ۵۴ طول شرقی و با ارتفاع متوسط ۱۲۳۰ متر از سطح دریا در میانه فلات مرکزی ایران واقع شده است .

این شهر در دشت یزد - اردکان محصور در بین ارتفاعات منفرد مرکزی ((خرانق)) در شرق و شمل شرق در رشته ای از رشته کوه های مرکزی ایران شیرکوه در غرب و جنوب غرب و کویر سیاه کوه ((بخشی از کویر مرکزی)) در شمال قرار دارد .

وجه تسمیه :

در تاریخ یزد آمده است که

اگر چه بنای شهر یزد فعلی را به یزد گرد نسبت می دهند ولی در حقیقت بانی نخستین شهر یزد ((اردشیر بابکان)) موسس سلسه ساسانی بوده است .

یزد گرد اول و دوم بناهایی در آن ساختند و آن را توسعه دادند اگر چه قبل از اسلام شهر هایی از قبیل ((دارابگرد)) و ((خسرو گرد)) به معنی شهر دارا و شهر ((خسرو)) وجود داشته است اما در اینجا چون ((یزد گرد)) خود دارای لفظ ((گرد)) است این مسئله زیاد صادق نیست .

یعنی بانی شهر یزد یزد گرد نمی باشد اما آنچه باعث شد بنای شهر یزد را به ((یزد گرد)) نسبت دهند لغت ((یزد)) است که به معنی پاک و مقدس /فرخنده و مبارک آفریننده خوبی ها و پاکی ها میباشد .

پیدایش شهر :

آیتی در تاریخ یزد می نویسد:

بعضی از مولفین پیدایش شهر یزد را از زمان اسکندر مقدونی می دانند به جهت اینکه این شهر به زندان اسکندر مشهور بوده است .

در صورتیکه این قول به کلی از اعتبار خالی است . اگر چه محوطه ای به نام ((زندان اسکندر)) در یزد وجود داشت ولی قبل از اسکندر در این حدود شهر مهمی واقع بود که قرن ها پیش از

اسکندر بنا شده بود و ((ایساتیس)) یا ((فرافر)) نام داشت

همچنین در حدود قریه ای که اکنون فرافر و به قول عوام هرفته نام دارد آثار تمدن باستانی چون گورهای کهنه و ظروف شکسته دیده می شود

((ایستایس)) عینا شهر یزد فعلی نبود بلکه تقریباً شش فرسخ بالاتر از این شهر به سمت فرافر (هرفته)) در دامنه کوه مهریز قرار داشت .

خرابی ایساتیس مجهول است که چگونه و در چه زمانی بود است شاید مردمانی که بر اثر خراب شدن ایساتیس در دهات و روستاهای اطراف پراکنده شدند پس از مدتی جمع گشته و شهر یزد فعلی را ساخته اند .

گشترش شهر :

در اوایل قرن هفتم هجری در زمان ((مظفرالدین بن سعد بن زنگی)) یزد پس از اصفهان و شیراز از لحاظ جمعیت و وفور نعمت سومین شهر ایران بوده است .

یزد تقریباً مدت سیصد سال یعنی از ۴۴۳ تا ۷۱۸ ه . ق مرکز حکومت اتابکان یزد بود در قرن هشتم جز متصرفات ((آل مظفر)) شد و برای مدتی کوتاه مرکز حکومت آل مظفر بحساب می

آمد جمعیت این شهر در اواخر دوره صفویه به حدی بود که ((محمود افغان)) در اثر مقاوم مردم و برج و باروری مستحکم شهر موفق به فتح آن نشد.

وضع در اوایل دوره قاجاریه یعنی زمان فتحعلشاه قاجاز از این قرار بود که اطراف شهر جندق و دو رشته حصار با برج های متعدد قرار داشت البته تمام آنها احتیاج به تعمیر داشتند.

محیط آن حدود دومیل ونیم محوطه دورنی آن پراز خانه و باغ بود

بازارهای یزد در حدود هزار دکان با سقفی به سبک معمول بازارهای ایران داشت.

یزد در آن موقع ۳۴ کاروانسرا داشت که در چهارده کاروانسرای آن تجار و کسبه مشغول کار

بودند.

منطقه یزد یکی از سرزمین های باستانی اقوام ایرانی و دارای میراث درخشان ار فرهنگ و تمدن

کهن و ادوار مختلف تاریخی با قدمت بیش از سه هزار سال است .

برخی ار مورخان بنای اولیه شهر یزد را به زمان اسکندر مقدونی نسبت می دهند که وی زندانی

ساخته و نام آن را چنین نهاده است و به اعتقاد عده ای دیگر از مورخان در دوره ساسانیان به

فرمان یزد گرد اول در این محل شهری بنام ((یزدان گرد)) بنا گردیده است و نام یزد از همین

عنوان گرفته است .

مورخان یونانی شهر کهن و باستانی را ((ایساتیس)) خوانده اند مه احتمالاً بعد از ویرانی شهر

کهن ((کته)) پدیده آمده است .

پس از ظهور اسلام و گرایش مردم ایران به دین اسلام به یزد لقب ((دارالعباده)) داده شده است

یزد پیش از اسلام :

منطقه یزد یکی از مناطق باستانی ایران است تاریخ پیدایش آن از مرزهای تاریخ مدون ایران و زمین فراتر و در مواردی به عهد پیش از تاریخ و اساطیر این سرزمین کشیده شده است بنا به قولی که در پاره ای از کتب تاریخی آمده بنیاد یزد به اسکندر مقدونی نسبت داده شده که این ناحیه را (گَته) نامیده است تعابیری چون (زندان ذوالقرنین) یا (زندان اسکندر) ناشی از این انتساب صورت گرفته است.

یزد پس از ظهور اسلام :

از نخستین وقایع تاریخ در صد اسلام آمدن لشکر مسلمین در تعاقب لشکریان شاه ایران از باختر به خاور ایران به این منطقه و شیخون ساکنین فهرج و فرافر (هرفته امروز) به آنها در قرن اول هجری بوده که در کتب تاریخی از آن نام برده شده است.

آثار منتسب به این شیخون در محلی که بنام ((شهدا)) معروف است در نزدیکی فهرج چشم می خورد.

با همه این احوال قلمرو کویر استان منحصر به جهات فوق الذکر نیست و در واقع به جز مناطق کوچکی در غرب (دامنه های شیرکوه) کویر در کل منطقه وضعیت غالب را بوجود آورده است و عنوانی چون پایتخت کویر را زینده یزد می سازد.

استان یزد در جهات شمال - شمال غرب و شمال شرق به استان اصفهان از مشرق به استان خراسان و از جنوب و جنوب شرق به استان کرمان محدود میشود.
آب و هوای استان یزد:

استان یزد عمدتاً تحت تاثیر عمومی شرایط اقلیمی فلات مرکزی ایران قرار دارد قسمت اعظم

استان حدود ۸۵٪ را شرایط آب و هوایی بیابانی گرم و خشک تشکیل می دهد .

مقدار متوسط باران با توجه به شرایط منطقه ای متفاوت است در ارتفاعات میزان بارندگی

زیادتر بوده و در دشت ها کویری به حداقل می رسد .

در نقاط کم باران کویری همچون کویرهای سیاه کوه /ریگ زرین و دره انجیر میانگین

بارندگی سالیانه ۵۰ میلیمتر است .

احتماع وقوع بارندگی در فصل تابستان در اراضی پست صفر و در نقاط مرتفع بسیار نادر و در

صورت وقوع بسیار ناچیز است .

طوفان شن :

طوفان شن در نواحی کم ارتفاع و بخصوص کویری رایج است .

متوسط تعداد روزهایی که این پدیده در یزد رخ میدهد ۳۷ روز است . حداکثر روزهایی طوفانی

مربوط به ماههای اردیبهشت تا شهریور است هرچند که پدیده مورد بحث در تمامی ماههای

سال نیز احتمال وقوع آن زیاد می باشد

شدیدترین بادهای معمولاً از قطاع غربی می وزد که بزرگترین عددی که تا کنون به ثبت رسیده

۶۵ نات معادل ۱۲۰ کیلومتر در ساعت بوده است

قدرت فرسایش باد در منطقه به حدی است که می توان آن را عمده ترین عامل تغییر شکل

دهنده زمین تلقی نموده . آثار و علائم فرسایش از دشت های مرتفع تا مناطق پست کویری چون

دشت یزد - اردکان قابل مشاهده است .

ناهمواریها و عوارض طبیعی

در غرب منطقه یزد سلسه جبال شیرکوه به عنوان مهمترین ارتفاعات از نقشی بسیار اساسی و حساس برخوردار بوده و از برکت وجود این ارتفاعات است که شرایط وحشتناک کویری حاکم بر استان تا حدودی تعدیل گشته و سفرهای آب زیرزمینی دشت یزد - اردکان (بعنوان کانون اصلی فعالیت و حیات منطقه) تغذیه میشود.

بلندترین قله استان یزد در همین سلسه جبال قرار گرفته و رفیعترین آن (به ارتفاع ۴۰۷۵) در منطقه هدش واقع شده است.

مهمترین و آبادترین و زیباترین نواحی روستایی و بیلاقی در شهرستان تفت و مهریز که به مناطق پیشکوه - میانکوه و شیرکوه معروف هستند در امتداد (در حقیقت هر کدام به منزله یک حوزه آبریز فرعی هستند) این سلسه جبال قرار گرفته اند.

پاره ای از ارتفاعات رشته غربی (شیرکوه) به غیر از قله اصلی آن عبارتند از:

کوه بر فخانه - کوه بن - رنگ - کوه نسر - کوه خیبر - کوه آدرش - وهلاخسه - کوه دره نازی - کوه مدوار - کوه بنه گر - بنه چاه و کوه مسجد

در ناحیه مرکزی ارتفاعاتی همچون :

هامانه - کوه خونزا - کوه انجیر آوند خوشاب و بدبخت کوه قرار گرفته است

دشت یزد - اردکان در حد فاصل رشته ارتفاعات غربی و مرکزی منطقه همچون دره ای طویل قرار دارد.

قسمتهای وسیعی از شهرستان بافق و بخش خرانق در حدود اواسط خرانق و کویری دره انجیرین ارتفاعات مرکزی و شرقی استان واقع گردیده است .

دورا دور استان را کویرهای بزرگ و کوچک متعددی احاطه نموده است که عبارتند از :

کفه طاقستان - کفه ابرکوه - کویر مروست - کفه بهادران - کویر دره انجیر - کویر ساغند - کویر اله آباد - کویر زرین و کویر سیاه کوه که به ترتیب از نواحی غرب استان شروع شده جنوب - مشرق و شمال آن را در بر می گیرد

وضعیت آب در استان کویری یزد :

اگر فصلی جداگانه از این مجموعه را به آب اختصاص داده ایم بیشتر به این خاطر است که آب حیاتی ترین مساله برای منطقه خشک و کویری محسوب میشود به گونه ای که اگر در این استان مساله تامین آب حل شود می توان ب اطمینان خاطر اظهار داشت که مسائل دیگر تحت الشعاع آن قابل رفع و رجوع است .

در این جا اگر شور عشقی وجود دارد به خاطر تحصیل ((آب)) بیشتر است و اگر پرونده ای

هم در دادگستری تشکیل گردد اغلب به نحوی ریشه در ((آب)) دارد استان یزد بر اساس آمار

سرشماری و نفوس سال ۱۳۷۰ جمعیتی برابر ۶۹۱۱۱۹ نفر را در خو جای داده است حدود ۶۹٪

ساکنین آن در نقاط شهری و ۳۱٪ بقیه در نقاط روستایی سکونت دارند که طی یک دوره ۲۵

ساله (۱۳۴۵-۱۳۷۰) استان یزد افزایش جمعیتی معادل ۳۹۱/۰۰۰ نفر داشته است که اگر همین

روند را برای سالهای آتی ثابت فرض نمائیم نیاز در منطقه با آب به خوبی نمود پیدا می کند .

منابع آب :

عمده ترین و اصلی ترین منبع تامین آب استان آبهای زیرزمینی است. در استان یزد ۱۳ حوضه

آبریز وجود دارد. مهمترین حوزه دشت یزد - اردکان است که به تنهایی ۶۰٪ جمعیت و ۸۰٪

فعالتهای مهم صنعتی و اقتصادی و ۴۰٪ فعالتهای کشاورزی و دامداری را به خود اختصاص

داده است. این حوزه در عین حال وسعتیترین حوزه (با ۱۱۸۰۰ کیلومتر مربع مساحت) نیز

محسوب میشود.

در کل استان ۱۷۵۱ رشته قنات ۲۰۸۴ حلقه چاه نیمه عمق و ۸۹۷ حلقه چاه عمیق وجود دارد که

مجموعاً سالانه بالغ بر ۱۱۰۰ متر مکعب آبهای زیرزمینی را تخلیه می نمایند.

ظرفیت مجاز قابل برداشت از سفرها حدود ۸۹۳ میلیون متر مکعب است که حدوداً ۲۰۰ میلیون

متر مکعب اضافه برداشت وجود دارد.

دشت یزد - اردکان

را بعنوان بزرگترین کانون جمعیتی - اقتصادی و صنعتی با اضافه برداشتی بالغ بر ۱۳۰ میلیون متر

مکعب در خطر جدی ترین تهدیدهاست متأسفانه با برداشت غیر مجاز آب سفرهای زیر زمینی

این حوضه سالانه حدود ۷۰ سانتیمتر افت می نماید

کیفیت آب :

مناسبترین آب استان یزد با $EC=500$ میکروموس در حوالی چشمه غربال بیز و دشت ابراهیم

آباد قرار دارد و هر چه بطرف شمال استان (سیاه کوه) نزدیک شویم بر شوری آب افزوده

گردیده و کیفیت آن پایین می آید بطوری که در کویر سیاه کوه $EC=300/000$

میکروموس میباشد.

معرفی بافت تاریخی :

بافت تاریخی شامل اصلی ترین محلات قدیمی حد فاصل خیابان دهم فروردین و شهید رجایی در جنوب / بلوار دولت آباد و شهید سعیدی در غرب / بلوار بسیج و دهه فجر / در شرق خیابان فهادان - ده متری بعثت و کوچه سراج در شمال است که براساس توافق بین دفتر بهسازی بافت قدیم وزارت مسکن و شهر سازی / سازمان مسکن و شهر سازی استان یزد شهرداری یزد ناحیه تاریخی و سازمان میراث فرهنگی و گردشگری استان یزد بعثت ارزش های فرهنگی و هویتی خاص بافت تاریخی گرفته است .

آثار و ابنیه تاریخی یزد

قبلاً گفته شد که یزد یکی از قدیمی ترین مناطق کشور به پیشینه ای بس درخشان در خدمت به فرهنگ کشور و اسلام است . یکی از ابعاد مشخص چین میراثی که در حال حاضر نیز مشاهده است آثار معماری و ابنیه تاریخی بجا مانده از ازمنه گوناگون است که بعضاً نمایانگر اوج هنر ایرانی و اسلامی می باشد

نه تنها هر یک از آثار بجا مانده به منزله شاخص هایی است که یزد را بهنوان یکی از برجسته ترین شهرهای تاریخی و فرهنگی کشور مطرح می سازد بلکه وجود مجموعه های کامل در محلات قدیمی شهر یزد بافت همگونی را به وجود آورده که امکان مطالعه یکی از قدیمی ترین شهر های ایران و جهان را بصورت زنده مهیا ساخته است .

بسیاری از تاسیسات مانند:

بازارچه های قدیمی - خانه ها - حمامها - آب انبار ها - مساجد و تکایا در محلات قدیمی

شمال سزد هنوز هم بیانگر عظمت تاریخی یک شهر باستانی است.

آنچه سازمان جهانی فرهنگی ملل متحد (یونسکو) را برآن داشته که یزد (در سال ۱۳۵۱

شمسی) بعنوان شهر تاریخی جهان معرفی نماید وجود همین مجموعه ها اصیل و زیباست .

در اینجا به معرفی پاره ای از این آثار در هریک از شهرستانها استان می پردازیم :

الف) : آثار و ابنیه تاریخی در محدوه شهر یزد

- مسجد جامع کبیر یزد :

این مسجد یکی از گرانبها ترین گنجینه های معماری ایرانی و اسلامی به شمار می رود ساختمان

اصلی مسجد را متعلق به قرن ششم هجری می دانند و لیکن ساختمان کنونی آن مربوط به قرن

هشتم هجری (دوران آل مظفر) است و اساس ساختمان / کتیبه ها / سردر / گنبد و مناره های

این مسجد هر یک در حد خود شاهکار معماری و هنر اسلامی است .

- بقعه دوازه امام :

این بنا نمونه های کامل دوره سلجوقی است تاریخ آن را به سال ۴۲۹ هجری نسبت می دهند

- مسجد و تکیه امیر چخماق :

بنای مسجد مربوط به سال ۸۳۰ هجری قمری و بانی آن بی بی فاطمه خاتون زوجه امیر چخماق

(حاکم وقت یزد) می باشد تاریخ بنای میدان و تیکه قرن نهم هجری و مناره های آن متعلق به

قرن ۱۳ هجری میباشد

- برج و باروی قدیمی شهر یزد:

حصار قدیمی شهر یزد در سه قسمت و سه دوره بشرح ذیل بنا گردیده است:

۱: شاهزاده فاصل و قلعه کهنه (دوره آل مظفر)

۲: مال میر (مادر امیر) (دوره اتابکان)

۳: فهادان و سید گل سرخ (دوره ابو جعفر کاکوئیه)

- مدرسه ضیائییه:

(مشهور به زندان اسکندر)

ساختمان آن متعلق به قرن ۶۳۱ هجری قمری و بانی آن شرف الدین علی رضی است این

مدرسه در محله فهادان و در مجاورت بقعه دوازده امام (سابق الذکر) قرار دارد

- بقعه سید رکن الدین:

متعلق به قرن هشتم هجری پوشش کاشی و کتیبه آن با خط کوفی و از شاهکارهای معماری

است بانی این بقعه امیر رکن الدین محمد قاضی (سید رکن الدین) می باشد

- آب انبار شش بادگیر یزد:

به تعبیر شادروان جلال آل احمد یزد شهر بادگیرهاست شاید چنین تعبیری را بتوان به شهر آب

انبارها نیز تعمیم داد. آب انبار شش بادگیری تلفیق بسیار جالبی است از آب انبار و بادگیر دو

سمبل عمده در معماری سنتی یزد

- مسجد ملا اسماعیل:

محل اقامه نماز جمعه یزد و محل شهادت سومین شهید محراب آیت الله صدوقی

این مسجد در اوایل قرن سیزدهم هجری بنا گردیده است و سعت دهانه پیش طاق آن از

شاهکارهای معماری است بانی آن مرحوم حاج ملا محمد اسمعیل عقدائی میباشد

- مجموعه باغ دولت آباد:

این باغ شامل عمارت بهشت آیین و بادگیر و سردرب از بناهای محمد تقی خان یزدی حاکم

معروف یزد و معاصر کریم خان زند است. سال بنای آن ۱۱۶۰ هجری قمری می باشد

- مسجد ریگ :

این مسجد را اکبر معین الدین اشرف در سال ۷۳۰ ساخته و در سال ۸۶۰ بر اثر سیل تخریب و

تجدید بنا گردیده است

از دیگر بناهای تاریخی شهر یزد می توان :

از باغ خان - میدان و بازار خان - مساجد (فرط - مصلی - بیاق خان و...) مدرسه کمالیه شهاب

الدین قاسم طاز - آتشکده زرتشتیان و بسیاری دیگر از اماکن و ابنیه را نام برد که باید بطور

مفصل به آن پرداخت که در اینجا فرصت یاری نمی کند.

(ب) : در محدوده ی شهرستان یزد (به غیر از شهر یزد)

- مسجد کهن فهرج :

این مسجد در روستای فهرج واقع شده است و یکی از قدیمی ترین مساجد ایران بشمار می آید.

ساختمان این مسجد را به قرن اول هجری قمری (سال چهلیم هجری قمری) نسبت داده شده

-بقعه شاه محمود و مسجد بندر آباد این بقعه از بناهای اوایل قرن هشتم هجری بوده که به خانقاه

شیخ تقی الدین داد (از معارف صوفیه قرن هشتم هجری) شهرت داشته است.

ساختمان آن به ۷۰۰ هجری قمری مربوط می گردد .

از دیگر اماکن تاریخی این محدوده می توان به شهدای فهرج - مسجد جامع و حسینیه ندوشن
و مسجد جامع ابرند آباد اشاره نمود .

- شهرستان اردکان :

در این محدوده می توان به آثار تاریخی همچون مسجد جامع - مسجد زيرده - امامزاده سيد
محمد - امامزاده سيد نورالدین - امامزاده شمس الدین و پير سبز چک چک پير هريشت
(زیارتگاه زرتشتیان) رباط شاه عباسی و چهار طاقی عقدا و قلعه خرگوشی اشاره نمود .

در این محدوده می توان آثاری همچون امامزاده عبدالله مسجد جامع - تپه ها قاضی مير جعفر در
شهر بافق و مسجد جامعه و بقعه ملا عبدالله در بهاباد را نام برد

- شهرستان تفت :

در این محدوده می توان از آثاری چون قدمگاه اسلامیه با کتیبه ای متعلق به سال ۵۱۲ ه . ق بقعه
شیخ جنید در توران پشت متعلق به سال ۵۳۴ ه . ق خانقاه و مسجد شیخ علی بلیمان در
بیدآخوند متعلق به قرن نهم ه . ق . مجموعه مسجد و خانقاه و حسینیه و بقعه شاه ولی (امام) در
تفت و امامزاده علی بن عبدالله بناد کوک دیده و حکاکی های کوه ارنان که متعلق به ۸ الی ۱۲
هزار سال تخمین زده شده را نام برد

- شهرستان مهریز :

تاریخ بنای مهریز و اطراف آن مربوط به پیش از اسلام است. بنای مهریز را به مهرنگار (دختر انوشیران نسبت داده اند) و روستای خورمیز در نزدیکی مهریز به هرمز نسبت داده شده است. همچنین آثار و بقایای شهر قدیمی یزد (ایساتیس) در ناحیه فرافر (هرفته امروز) یافته اند. از جمله آثار تاریخی شهرستان مهریز می توان به مسجد جامع مهر پادین (قرن هشتم هجری) قلعه تاریخی مهریز گشته خانه و قلعه و رباط سریزد اشاره نمود.

- شهرستان میبد :

آثار تاریخی این محدوده عبارت است از :

نارین قلعه (نارنج قلعه و یا کهنه دژ) که بنای آن را مولف تاریخ جدید یزد به حضرت سلیمان نبی (ع) نسبت داده است. لیکن آثار بجا مانده آن مربوط به دوران آل مظفر است. مسجد جامع میبد متعلق به سال ۹۱۳ هجری کتیبه و محراب آن مربوط به سال ۸۶۷ هجری قمری است از دیگر آثار تاریخی میبد می توان از مسجد جامع فیروز آباد - برج کبوتر خان و کاروانسرا و یخچال میبد نام برد.

- شهرستان ابرکوه :

عظیم ترین بنای تاریخی در ابرکوه می باشد که عبارتند از :

مسجد جامع است. ساختمان اصلی آن در عهد سلجوقی بنا شده است و در عهد مغول و بعد از ترمیم و تکمیل و از آثار ملی ایران می باشد. از بناهای دیگر این شهرستان گنبد عالی است. بنای مذکور برج سنگی هشت ضلعی است که بر بالای تپه ای مشرف به شهر قرار دارد این بنا از ابنیه

قرن پنجم ه. ق و از نظر سبک معماری به سرزمین دیلم پیوستگی دارد. درخت سرو ابرکوه یکی از عجایب ۴۰۰۰ ساله خلعت است که خرم و استوار ایستاده است و آنچه از این مقوله می ماند وجود صدها مسجد - آب انبار - آسیاب - امامزاده - بازار - یرج و حسینیه - حمام - خندق - دروازه - دربند - رباط - سقاخانه - قلعه - قبرستان - کارونسرا - کوچه - لرد - مدرسه - یخچال - کاج - سباط و غیره است که ذکر همگی آنها در این مختصر امکان پذیر نیست .

شرح پروژه :

در یکی از محله های قدیمی و با اصالت یزد یک باب ساختمان به مساحت ۱۵۰۰ تا ۳۰۰۰ متر مربع با بافت قدیم و در اطراف آن هیچ گونه بافت جدید وجود نداشته باشد ((ماشین رو - پیاده رو هیچ فرقی نمی کند)) در صورتیکه مسیر رفت و آمد تا مقصد عرض کمتری داشته باشد جذاب تر و زیبا تر است .

در مسیر رفت و آمد تا مقصد شخص پیاده حرکت کند از ابتدا تا انتها مسیر به نوعی بازسازی گردد که کاملا سطح دیوار و سطح زمین برگردد به بافت ۵۰ یا ۱۰۰ سال اخیر را نشان دهد .
به گونه ای که از این مسیر از مصالح های ساختمانی قدیمی استفاده گردد منظور ما نشان دادن کلی فرهنگ گذشته یزد می باشد .

موارد استفاده در این مجموعه :

از برق استفاده نمی شود برای روشنایی در مسیر از چراغهای پی سوز و فانوس های بسیار قدیمی که به نوعی در عتیقه فروشی ها دیه شود .

میسرها : در مسیر تا ورودی به مجتمع بازدید کننده ها از هر کشور و از هر فرهنگی میباشند با همان زبان و بروشورهایی که در اختیار آنها گذاشته میشود که مقدمه باشد بر فرهنگ اصیل یزد.

وسایل خنک کننده : فقط به وسیله تهویه هوای طبیعی و بادگیرها و هشتی

وسایل گرمایشی : بوسلیه اجاق - هیزم

در این مجتمع هیچ چیز جدیدی را مشاهده نمی کنید

وسایل روشنایی : فقط با وسایل اولیه نظیر شمع - پی سوز - چراغ لمپا

وسایل عزاداری در گوشه ای از محوطه این مجتمع در نظر گرفته است که فرهنگ عاشورایی و مذهبی مردمان یزد می باشد .

اتاق ها : در داخل اتاق ها ۴-۶-۸ دری در نظر گرفته است و سقف اتاق ها پایین بوده و اتاق ها از نمد و زیلو های بسیار قدیمی می باشد .

تالارها : گونه ای طراحی شده است که مشاغل ۵۰ الی ۷۰ سال قبل مصرف می کردند نشان داده میشود .

افرادی که در این مکان باید مسول باشند :

در مکان های مشخص شده افرادی مسن از زن و مرد به این علت که کاملاً با احوال قدیم را به یاد داشته باشند .

دستگاه بافندگی : با دستگاهای شعر بافی (بافت هایی به کمک دست و پا)

پختن نان سنتی :با وسایل بسیار اولیه نظیر تابه و اجاق های تنوری قدیمی

پختن غذا:بدون استفاده از گاز و وسایل امروزی نظیر هزیم و... و در ظروف مسی بسیار قدیمی استفاده میشود .

حقوق	تعداد	پست
دست خودش میباشد	۱	رئیس مجتمع
طبق قانون وزارت کار و امور اجتماعی	۱	حسابدار
طبق قانون وزارت کار و امور اجتماعی	۲	منشی
طبق قانون وزارت کار و امور اجتماعی	۵	مترجم مسلط به زبان انگلیسی - عربی- فرانسوی - ایتالیایی
طبق قانون وزارت کار و امور اجتماعی	۱۱ نفر	نیروی های خدماتی
توافق طرفین	۴	افرادی که باید در قسمت تالار کار کنند

هزینه ها :

با بررسی های انجام شده میراث فرهنگی یزد این مجتمع حدود ۳۰۰ الی ۳۵۰ میلیون تومان

قیمت دارد که لازم بذکر است که وام تا سقف یک میلیارد تومان تعلق می گیرد .

حدود ۱۰۰ تا ۱۵۰ میلیون هزینه بازسازی و محوطه سازی می شود

۵۰ تا ۶۰ میلیون هزینه داخل اتاق و می شود

طرح تبلیغاتی و اسم تجاری :

طرح تبلیغاتی ما می توانیم بعد از اتمام و راه اندازی این مجتمع با عکس و فیلمبرداری کردن و

نشان دادن جاهای دیدنی یزد مردم را دعوت کنیم به یزد یکی از مهمترین نکاتی که می توان

توجه داشت به طرح تبلیغاتی در این پروژه نشان دادن فرهنگ اصیل یزد و آثار باستانی یزد

و....مباشد و اسم تجاری که برای این پروژه در نظر گرفته شده است :

ای صبا / از ساکنان یزد از ما بگو

راههای کسب در آمد این مجتمع :

۱: تبلیغات یکی از موثرترین راهای کسب درآمد می باشد در که می توان در بیلورده ای شهر

یزد و سراسر کشور - تبلیغات تلویزیونی و ماهواره ای و تبلیغات نمایشگاهی و محیطی و...

۲: بیلط فروشی که یکی دیگر از رهای کسب درآمد می باشد

که برای توریست ها بین ۵۰۰۰ تا ۶۰۰۰ هزار در نظر گرفته شده است

برای مردم ساکن یزد بین ۲۰۰۰ تا ۲۵۰۰ هزار در نظر گرفته است

برای مردم خارج استان یزد یعنی مسافران نوروزی و تابستانه بین ۴۰۰۰ الی ۴۵۰۰ هزار در نظر

گرفته شده است .

با نظر به اینکه شرکت خدمات جهانگردی به ما ارائه شده است ماهیانه بین ۴۰۰ تا ۶۰۰ توریست

به یزد سفر می کنند که این آمار به غیر از ایام و عیاد /عاشورا می باشد

طبق آمار دیگر سازمان میراث فرهنگی به ما داده است در روز های هفته از شنبه تا چهارشنبه

بین ۳۰۰ تا ۴۰۰ نفر از خانه های قدیمی یزد دیدن می کنند که این آمار در پنج شنبه و جمعه ها

بین ۵۰۰ تا ۷۰۰ می باشد .

با توجه به اینکه استاد عزیز و گرامی این بنده طرح من را خوانده و با چندی از کارشناسان بحث

و تبادل نظر کرده اند چند تغییر در این پروژه صورت گرفته است که عبارتند از :

سود دهی این مجتمع می باشد که بعد از چند هفته بحث با کارشناسان به این نتیجه رسیدم که

این مجتمع بعد از ۲ الی ۲/۵ سال به سود دهی نزدیک و یا به سود دهی میرسد .

هزینه های ثابت :

هزینه های ثابت این مجتمع با بررسی های انجام شده فقط می تواند ساختمان آن باشد

هزینه های متغیر :

با بررسی انجام شده هزینه های متغیر این پروژه هزینه های سالانه تعمیر دوباره مجتمع -

سرویس ایاب و ذهاب کارکنان - تبلیغات - حقوق کارکنان و...

درآمدها طی یک سال :

در مدت یک سال حدود یکماه ما یک استراحت که برای تغییر دکوراسیون و... داریم که به

احتساب آن هزینه های بیلط فروشی و اتاق ها میباشد:

فروش بیلط طی یکسال (یازده ماه): ۵۷۰۰۰۰۰۰۰۰

اتاق برای اسکان توریست ها و مسافران: حدود ۲۰۰۰۰۰۰۰۰

و برای رستوان این مجتمع در نظر گرفته شده است که بعد از پایان کار قیمت و درآمد حاصل

را باید مشخص شود .

**جهت خرید فایل word به سایت www.kandoocn.com مراجعه کنید
یا با شماره های ۰۹۳۶۶۰۲۷۴۱۷ و ۰۹۳۶۶۴۰۶۸۵۷ و ۰۶۶۴۱۲۶۰-۰۵۱۱ تماس حاصل نمایید**

در پایان از استاد عزیز سرکار خانم شرقی تشکر و قدردانی میکنم که
مرا در این پروژه یاری نموده اند

مساحت: ۱۲۸/۸۱۱/۴۲۱ کیلومتر مربع (۴ استان کشور)

جمعیت سال ۱۳۷۵: ۸۰۳/۹۳۱ (۲۳ استان کشور)

جمعیت در مرکز استان: ۳۲۶/۷۷۶ نفر

تراکم جمعیت: ۶/۲ کیلومتر مربع (۲۸ استان کشور)

دین سال ۱۳۷۵: مسلمان ۹۹/۲۴٪ - زرتشتی ۰/۵۱٪ و بقیه ادیان ۰/۲۵٪

تعداد پزشک: ۴۶۸

تعداد تخت بیمارستان ۱۳۸۱: ۲/۶۷۸

میزان باسوادی ۱۳۷۵: ۸۳/۶ مردان ۸۷٪ زنان ۷۹/۸٪

تعداد کتابخانه: ۶۳ باب

تعداد دانش آموز ۱۳۸۱-۱۳۸۲: ۲۲۷/۵۶۱

تلفن ۱۳۸۱: ثابت ۲۵۰/۷۰۰ خط همراه: ۳۵/۶۸۰

راه: ۲/۷۳۶ کیلومتر - بزرگراه ۱۵۱ - آسفالت ۲/۳۴۸ - شنی ۲۳۷ کیلومتر

جهت خرید فایل word به سایت www.kandoo.cn.com مراجعه کنید
یا با شماره های ۰۹۳۶۶۰۲۷۴۱۷ و ۰۹۳۶۶۴۰۶۸۵۷ و ۰۶۶۴۱۲۶۰-۰۵۱۱ تماس حاصل نمایید

نیروی کاری : کشاورزی ۱۴/۲٪ - صنعت ۳۲/۱٪ - خدمات ۵۳/۷٪



دانشگاه جامع علمی و کاربردی
دانشگاه جامع ملامدرا (واحد یزد)

عنوان :

فرهنگ اصیل یزد شناسی و جذب گردشگری

هدف :

جذب گردشگر و توریست - اشتغال - در
آمد زایی

استاد :

سرکار خانم مهندس شرقی

طرح موضوع و کار آفرین

فرید صابری

با تشکر از هادی نایب

دیماه ۸۶

منابع و ماخذ

- ۱- آیتی ، عبدالحسین ، تاریخ یزد ، چاپ اول ، وزارت _____ ، سال ۱۳۱۷
- ۲- ابن حوقل ، صوره الارض ، ترجمه دکتر جعفر شعار، انتشارات _____ ، سال ۱۳۴۵.
- ۳- اصطخری ، المسالك و الممالک، به کوشش افشار سیستانی ، انتشارات _____ ، سال ۱۳۴۷
- ۴- امیری ، منوچهر، سفرنامه و نیزیان در ایران ، انتشارات _____ ، سال ۱۳۴۹
- ۵- بارتولد، تذکره جغرافیای تاریخی ایران ، انتشارات _____ ، سال ۱۳۳۲
- ۶- توسلی ، محمود، ساخت شهر و معماریدر اقلیم گرم و خشک ایران، انتشارات وزارت مسکن و شهرسازی ، سال ۱۳۶۰
- ۷- جبارنیا و همکاران ، طرح تفصیلی بافت تاریخی شهر یزد، وزارت مسکن و شهرسازی، سال ۱۳۷۹
- ۸- جعفری، جعفر بن محمد بن حسن، تاریخ یزد، بخ کوشش ایرج افشار ، انتشارات _____ ، سال ۱۳۳۷
- ۹- جعفری ، عباس ، شناسنامه جغرافیای طبیعی ایران ، انتشارات گیتاشناسی ، سال ۱۳۶۶
- ۱۰- دانشپور، زهره ، تکنیک برنامه ریزی شهری، جزوه درسی دانشگاه شهیدبهشتی، سال ۱۳۷۵

- ۱۱- دانشگاه هنرهای زیبا دانشگاه تهران ، طرح جامع شهر یزد ، سال ۱۳۵۲
- ۱۲- سازمان ملی زمین و مسکن، بولتن اقتصادی مسکن، شماره ۲۲ و ۲۳ ، سال ۱۳۷۸
- ۱۳- سازمان ملی زمین و مسکن ، بولتن اقتصادی مسکن ، شماره ۸ و ۹ ، سال ۱۳۷۱
- ۱۴- سازمان هواشناسی کشور، سالنامه های آماری سال ۹۵-۱۹۷۲
- ۱۵- سید حسینی ، محمدرضا، راهنمای جهان استان یزد، انتشارات سازمان ایرانگردی و جهانگردی استان یزد، سال ۱۳۸۱
- ۱۶- شهرداری ناحیه تاریخی یزد، مصاحبه از شهردار، سال ۱۳۷۸
- ۱۷- شهرداری یزد ، آرشیو روابط عمومی ، سال ۱۳۷۸
- ۱۸- طاهری، ابولقاسم، تاریخی سیاسی و اجتماعی ایران ، چاپ اول، انتشارت — ، بی تا
- ۱۹- عبدی دانش پور، زهره ، تکنیک برنامه ریزی شهری (جزوه درسی)، دانشکده معماری و شهرسازی ، دانشگاه شهید بهشتی ، سال ۱۳۷۸
- ۲۰- قبادیان ، عطاءالله، سیمای طبیعی استان یزد در رابطه با مسائل کویری، انتشارت دانشگاه جندی شاپور، سال ۱۳۶۴
- ۲۱- کاتب، احمد، تاریخ جدید یزد، انتشارات — ، سال ۱۳۳۵
- ۲۲- کلانتری خلیل آباد، حسین ف برنامه ریزی مرمت ناحیه تاریخی شهر ید ، پایان نامه کارشناسی ارشد دانشکده معماری و شهرسازی دانشگاه شهید بهشتی، سال ۱۳۷۸

۲۳- کلاتری خلیل آباد، حسین، ژئومرفولوژی اقلیمی حوزه مهریز یزد، پایان نامه کارشناسی

ارشد در رشته جغرافیا (گرایش اقلیم- هیدرولوژی)- دانشگاه آزاد اسلامی واحد تهران مرکز،

سال ۱۳۷۵

۲۴- کلاتری خلیل آباد، حسین، مصاحبه از مسئولان شهرداری ناحیه تاریخی و میراث

فرهنگی، سال ۱۳۷۸

۲۵- کلاتری خلیل آباد، حسین، بررسی توریستی و گردشگری استان یزد، چاپ

شده در مجموعه مقالات سمینار ایرانگردی، جهانگردی و توسعه ملی، وزارت فرهنگ و ارشاد

اسلامی (معاونت سیاحتی و زیارتی)، سال ۱۳۷۵

۲۶- کلاتری خلیل آباد، حسین و پوراحمد، فنون و تجارب برنامه ریزی مرمت بافت تاریخی

شهرها، انتشارات پژوهشکده علوم انسانی، فرهنگ و مطالعات اجتماعی جهاددانشگاهی، (چاپ

اول) سال ۱۳۸۴

۲۷- مرکز آمار ایران، سرشماری عمومی نفوس و مسکن، سال ۱۳۵۵

۲۸- مرکز آمار ایران، سرشماری عمومی نفوس و مسکن، سال ۱۳۶۵

۲۹- مرکز آمار ایران، سرشماری عمومی نفوس و مسکن، سال ۱۳۷۵

۳۰- مرکز آمار ایران، واحد کامپیوتر، آمارخام، سال ۱۳۷۵

۳۱- مستوفی، حمدالله، نزهه القلوب، به کوشش محمد دبیرسیاقی، انتشارات —، سال ۱۳۶۶

۳۲- مهندسان مشاور جبارنیا و همکاران، طرح تفصیلی بافت قدیم شهر یزد، سال ۱۳۷۱

۳۳- مهندسان مشاور شهر برد، طرح جامع شهر یزد، وزارت مسکن و شهرسازی، سال ۱۳۶۳

۳۴- نبوی، محمد حسن، زمین شناسی ایران، سازمان زمین شناسی کشور، سال ۱۳۶۵

۳۵- نگارندگان، اطلاعات کامپیوتری خام، مرکز آمار ایران، سال ۱۳۵۵

۳۶- نگارندگان، اطلاعات کامپیوتری خام، مرکز آمار ایران، سال ۱۳۶۵

۳۷- نگارندگان، اطلاعات کامپیوتری خام، مرکز آمار ایران، سال ۱۳۷۵

۳۸- نگارندگان، تحقیق از سازمان میراث فرهنگی استان یزد، سازمان مسکن و شهرسازی

استان یزد و شهرداری ناحیه تاریخی یزد، سال ۱۳۷۷

۳۹- نگارندگان، تهیه شده براساس مصاحبه با مسئولان استانداری و شهرداری یزد، سال ۱۳۷۸

۴۰- نگارندگان، تهیه شده براساس مصاحبه با مسئولان سازمان مدیریت و برنامه ریزی و مسکن

و شهرسازی استان یزد، سال ۱۳۸۳

۴۱- نگارندگان، توصیف براساس پرسشنامه های خانوار و کالبدی تکمیل شده در بافت قدیم

شهر یزد، سال ۱۳۷۷

۴۲- نگارندگان، محاسبه شده از نقشه کاربردی اراضی، سال ۱۳۷۸

۴۳- نگارندگان، محاسبه شده براساس پرسشنامه های کالبدی و خانوار سال ۱۳۷۷

۴۴- واتسن، تاریخ ایران در دوره قاجاریه، ترجمه وحید مازندرانی، چاپ چهارم، سال ۱۳۶۵

جهت خرید فایل word به سایت www.kandoocn.com مراجعه کنید
یا با شماره های ۰۹۳۶۶۰۲۷۴۱۷ و ۰۹۳۶۶۴۰۶۸۵۷ و ۰۶۶۴۱۲۶۰-۵۱۱ تماس حاصل نمایید

Filename: Document1
Directory:
Template: C:\Documents and Settings\hadi tahaghoghi\Application
Data\Microsoft\Templates\Normal.dotm
Title: یزد پیش از اسلام
Subject:
Author: farid
Keywords:
Comments:
Creation Date: 3/16/2012 11:10:00 AM
Change Number: 1
Last Saved On:
Last Saved By: H.H
Total Editing Time: 1 Minute
Last Printed On: 3/16/2012 11:11:00 AM
As of Last Complete Printing
Number of Pages: 70
Number of Words: 9,993 (approx.)
Number of Characters: 56,962 (approx.)