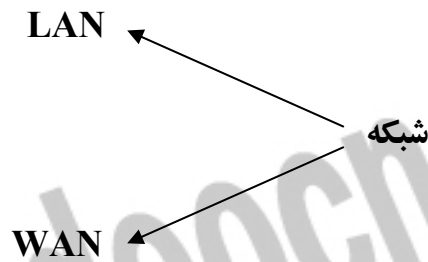


شبکه به دو دسته تقسیم می شود :



LAN - (Local Area Network) :

یک شبکه محلی است که کامپیوترها در فاصله کمی از یکدیگر قرار دارند و از طریق کابل شبکه با هم شبکه می شوند.

سرعت تبادل اطلاعات در این نوع شبکه بالاست.

مثل کامپیوترهای داخل یک ساختمان اداری یا بانک ها

WAN - (Wide Area Network) :

این شبکه یک شبکه گسترده است که کامپیوترها در فواصل دور با یکدیگر شبکه می شوند در این شبکه ارتباط کامپیوترها از طریق ارتباط ماهواره ای برقرار می شود و سرعت تبادل اطلاعات پایین تر از شبکه LAN است.

شبکه اینترنت : اینترنت بزرگترین شبکه کامپیوتری جهان است که از تعداد زیادی کامپیوتر تشکیل شده و تاریخچه شبکه

اینترنت به سال ۱۹۶۸ بر می گردد. زمانی که ارتش نظامی آمریکا جهت تبادل اطلاعات نظامی خود شبکه ای به نام آرپانت را

بین مراکز نظامی خود ایجاد کرد و چون این پروژه با موفقیت به پایان رسید و دارای مزایای زیادی بود کم کم تمامی مراکز

دانشگاهی و موسسات دولتی در سراسر جهان به این شبکه متصل شدند تا به امروز که ما شاهد یک شبکه جهانی به نام اینترنت

هستیم.

این اطلاعات ممکن است در کامپیوتر های مختلف در سراسر دنیا موجود باشد برای دسترسی به این منابع اطلاعات فقط یک راه وجود دارد و آن اتصال به شبکه اینترنت است.

برای اتصال به شبکه اینترنت، کامپیوتر ما نیازمند دو ارتباط است.

1- ارتباط سخت افزاری

2- ارتباط نرم افزاری

1- ارتباط سخت افزاری :

ISP : برای اتصال کامپیوتر به شبکه اینترنت به تجهیزات ماهواره ای نیاز است از آنجا که این تجهیزات گرانبه هستند و استفاده از آن ها نیازمند تخصص خاصی است بدین منظور مراکزی این تجهیزات را نصب و راه اندازی می کنند و ارتباطشان را با شبکه اینترنت برقرار، و خدمات اینترنتی را به ازای گرفتن هزینه ای از ما و دادن یک اشتراک، به ما ارائه می دهند که این مراکز ISP نام دارند و مخفف عبارت (ارائه کننده خدمات اینترنتی Internet service provider) می باشد برای اینکه ما بتوانیم از خدمات این ISP ها استفاده کنیم باید کامپیوتر را از مسیری به این مراکز متصل کنیم که ساده ترین راه، استفاده از خط تلفن است و برای اینکه کامپیوتر را بتوان به خط تلفن متصل کرد نیازمند دستگاهی بنام مودم هستیم.

مودم : از آنجا که کامپیوتر یک دستگاه دیجیتالی است و خطوط تلفنی با سیستم آنالوگ کار می کنند نیازمند دستگاهی هستیم که از یک طرف کامپیوتر را به خط تلفن متصل کند و از طرف دیگر تبدیلی باشد برای تبدیل آنالوگ به دیجیتال و دیجیتال به آنالوگ که مودم چنین قابلیتی را دارد.

Modulate (آنالوگ به دیجیتال)

Modem

Demodulate (دیجیتال به آنالوگ)

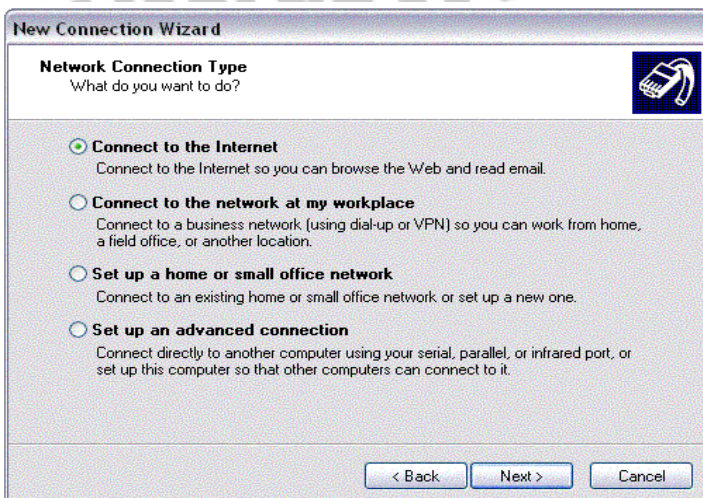
برای ورود به شبکه اینترنت است.

ساختن Connection :

جهت ساختن یک connection مراحل زیر را به ترتیب انجام می دهیم.

Controlpanel ← New connection ← File ← Network connection

1- از پنجره زیر گزینه Next را انتخاب می کنیم.



2- در این مرحله گزینه (Connect to the Internet)

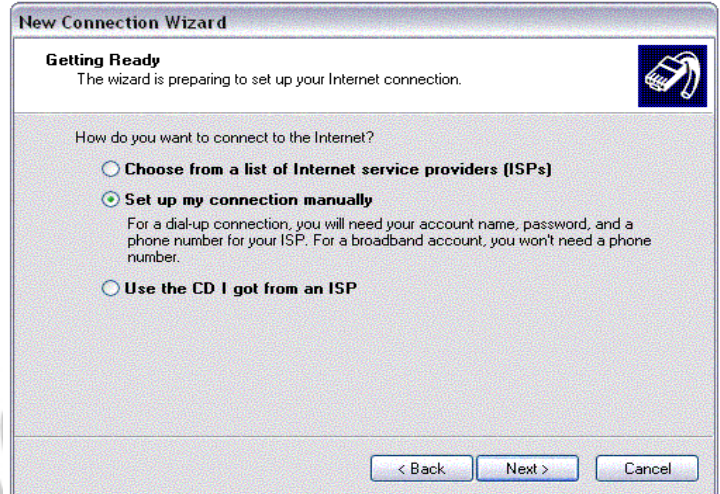
را انتخاب کرده و گزینه Next را انتخاب می کنیم.

3- در این مرحله گزینه

(Setup my connection manually)

را انتخاب کرده و گزینه Next را انتخاب

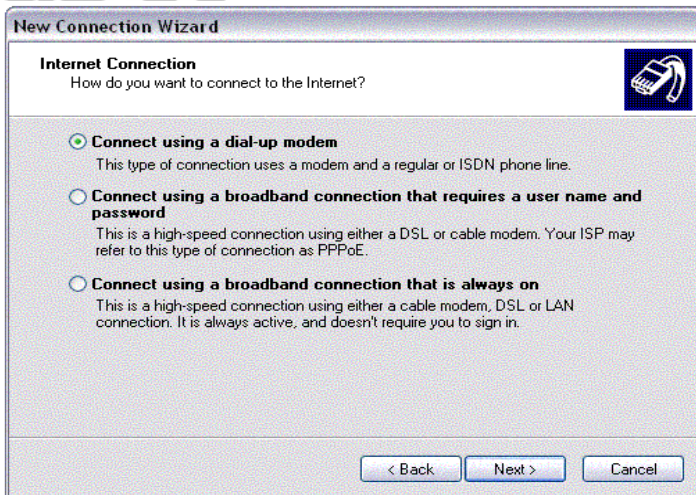
می کنیم.



4- در این مرحله گزینه

(Connect using a dial-up modem)

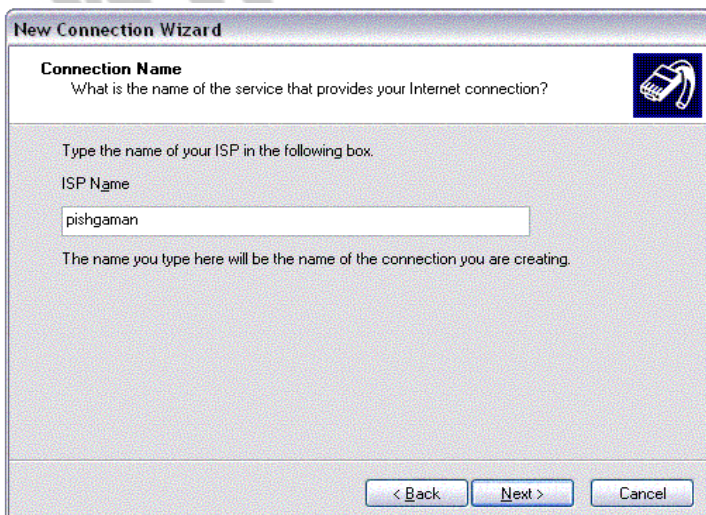
را انتخاب کرده و گزینه Next را انتخاب می کنیم.



5- در این قسمت نام ISP مورد نظر را می نویسیم.

(یا یک نام دلخواه تایپ می کنیم) و گزینه Next را

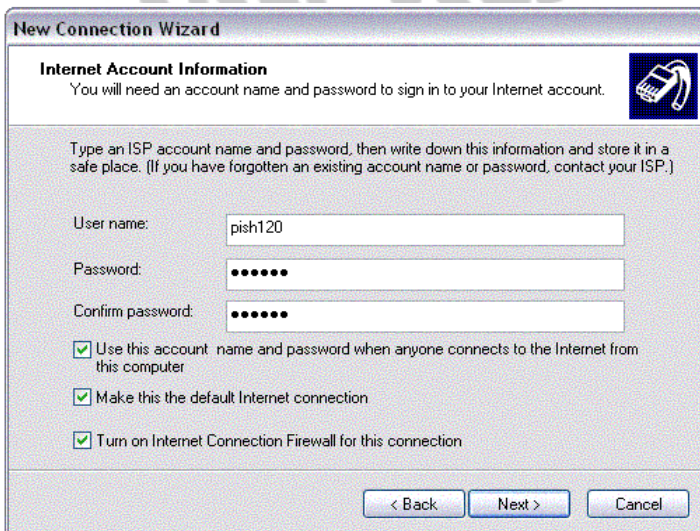
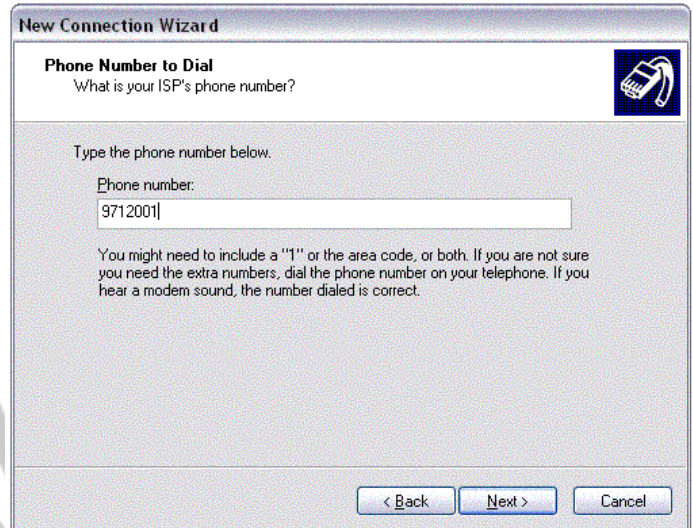
انتخاب می کنیم.



6- در این قسمت (connect number شماره تماس)

را که در روی کارت اینترنت نوشته شده وارد

و گزینه Next را انتخاب می کنیم.



7- در این مرحله user name و password

را از روی کارت اینترنت ، در قسمت مربوطه وارد

می کنیم و گزینه Next را انتخاب می کنیم.



8- در این مرحله می توانیم با تیک زدن در

گزینه نشان داده شده یک میانبر از connection

روی Desktop ایجاد کنیم و با زدن گزینه Finish

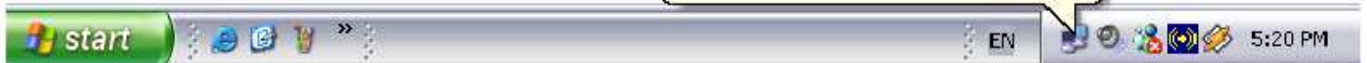
مراحل ساخت connection به پایان می رسد.

connection پنجره زیر باز شده و با انتخاب گزینه Dial مودم شروع به شماره گیری می کند و پس از مدتی به شبکه

اینترنت متصل می شویم.

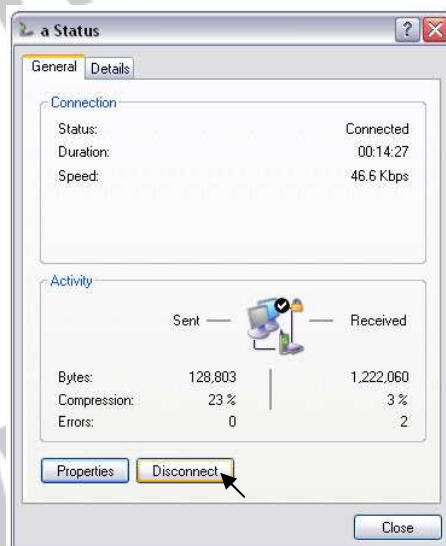


در حال اتصال به
شبکه اینترنت



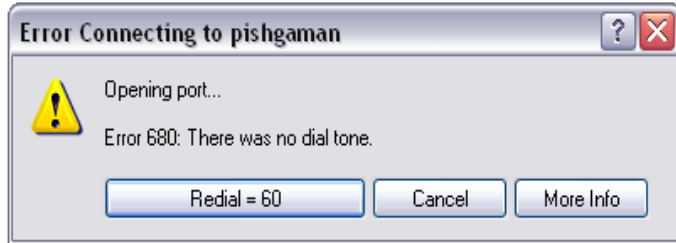
Disconnect (قطع ارتباط): برای خروج از شبکه اینترنت کافی است بر روی connection دوبار کلیک کرده و از

پنجره باز شده گزینه Disconnect را انتخاب کنیم.



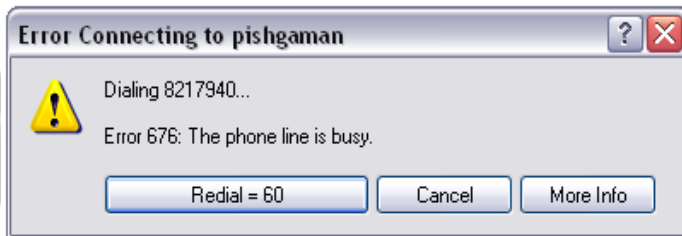
رو شویم و نتوانیم به شبکه اینترنت متصل شویم در زیر این پیام ها نشان داده شده اند.

1- این پیام نشان دهنده این است که ارتباط مودم کامپیوتر با خط تلفن برقرار نشده و در سیم تلفن قطعی وجود دارد.



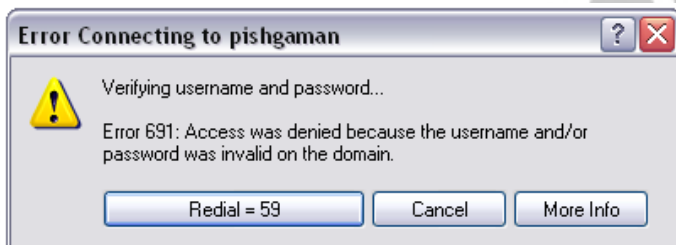
2- این پیام نشان دهنده این است که شماره ISP مورد نظر اشغال است و باید با شماره دیگر شماره گیری کرده یا بعداً

شماره گیری کنیم.



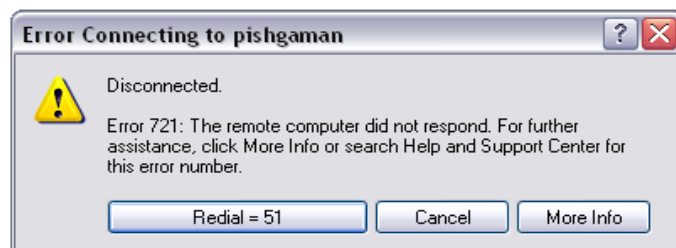
3- این پیام نشان دهنده این است که یا user name و password اشتراک اینترنت را اشتباه وارد کردیم یا اشتراک

اینترنت ما تمام شده است.



4- این پیام نشان دهنده این است که کامپیوتر نمی تواند با ISP مورد نظر ارتباط برقرار کند در این حالت بهتر است یک

connection جدید ساخته و مجدداً سعی کنیم.



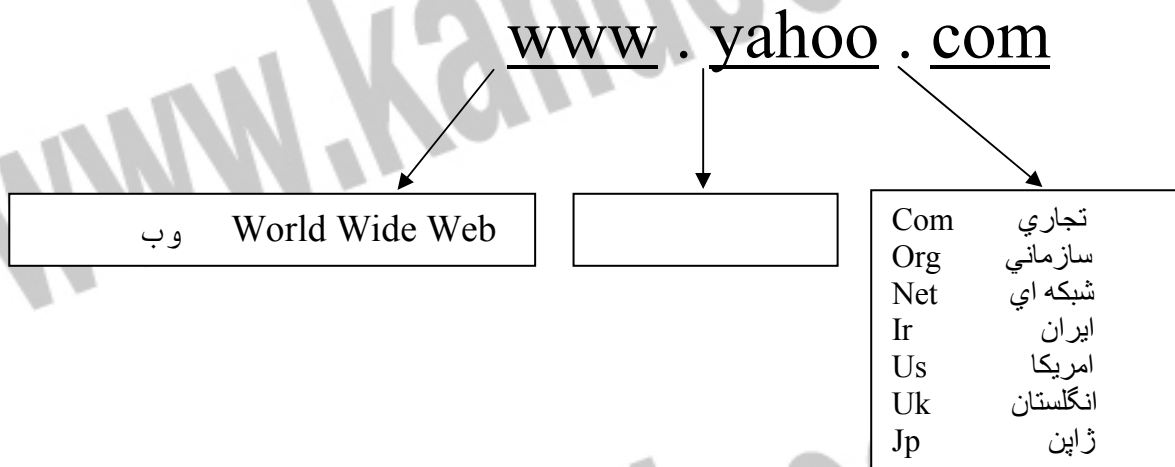
Server : سرویس دهنده

Client : سرویس گیرنده

URL (Uniform Resource Locator) : به آدرس منحصر به فرد هر منبع اطلاعاتی در اینترنت گفته می شود.

به عنوان مثال www.yahoo.com یک آدرس اینترنتی است که در اینترنت به این شکل آدرس دهی می شود.

Domain : معادل کلمه قلمرو می باشد، هر فرد حقیقی یا حقوقی می تواند صاحب Domain در اینترنت باشد .



Download : دریافت فایل از کامپیوتر سرویس دهنده به کامپیوتر سرویس گیرنده را download کردن گویند.

Upload : زمانی که فایلی را در کامپیوتر سرویس دهنده بار گذاری کنیم این عمل را up loud کردن گویند.

Web page : به صفحات اینترنتی گویند که حاوی عکس ، صدا، تصویر متحرک ، متن می باشند و به طور کلی اطلاعاتی را

به ما نشان می دهند.

Hyperlink : صفحات وب از تعداد زیادی صفحه تشکیل شده اند که این صفحات به یکدیگر از طریق Hyperlink

متصل می شوند و برای رفتن از یک صفحه به صفحه دیگر روی این گزینه کلیک می کنیم.

Site : شبکه اینترنت از سایتهای بسیاری تشکیل شده که این سایت ها مکان هایی برای نگهداری صفحات وب (web page)

هستند.

بازدید از صفحات وب و کلی امکانات جانبی دیگر را می دهند. این نرم افزار ها عبارتند از: Internet Explorer - Netscape navigator - Firefox از آنجا که نرم افزار Internet explorer در ویندوز به طور نصب شده و آماده وجود دارد اغلب کاربران اینترنت از این نرم افزار استفاده می کنند.

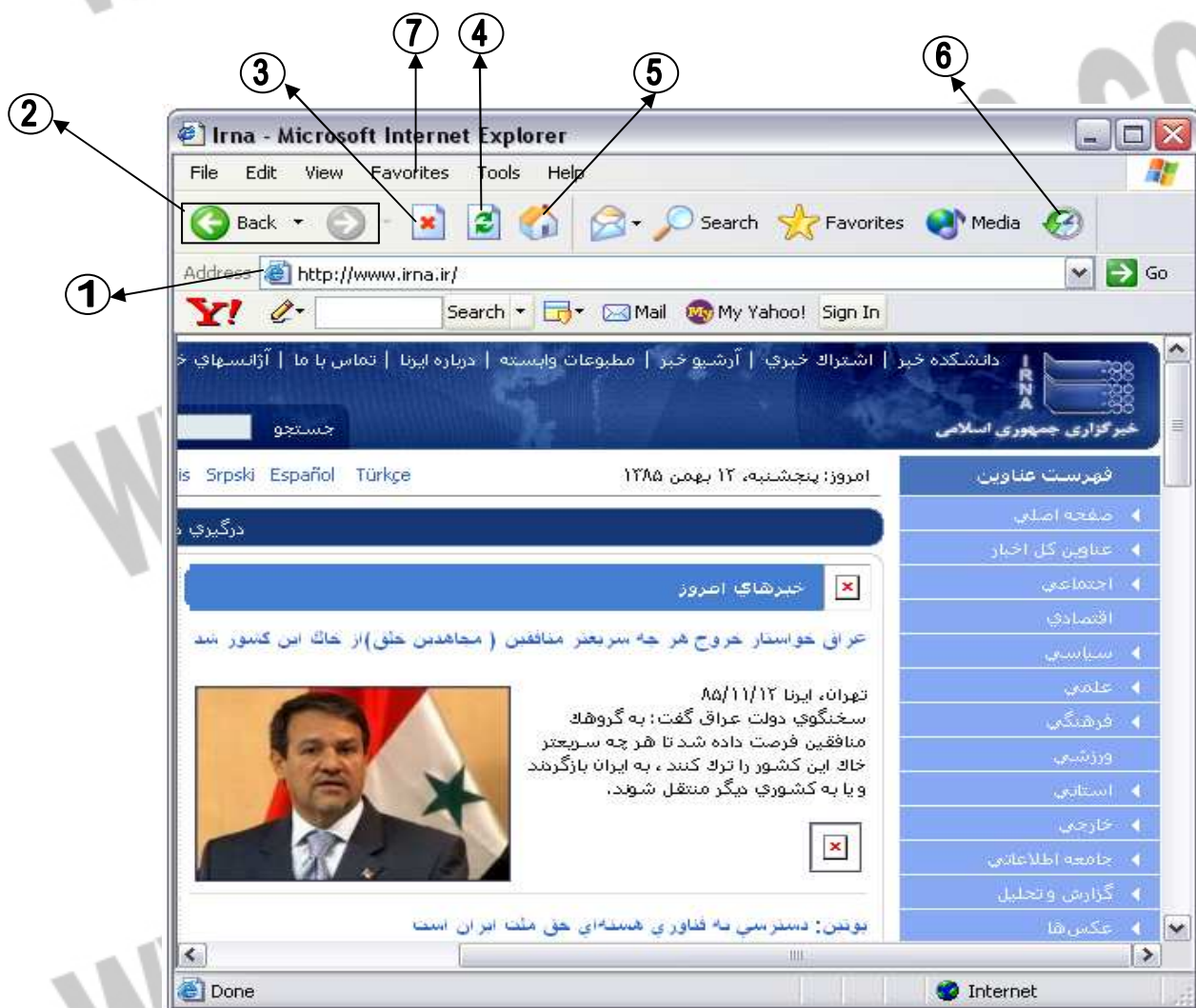
Internet Explorer: برای اجرای این نرم افزار می توانیم با دو بار کلیک بر روی آیکن آن در یکی از مسیر های زیر این نرم افزار را اجرا کنیم.

Internet Explorer ← Desktop

Internet Explorer ← Start menu

Internet Explorer ← All programs ← Start menu

پس از اجرای این نرم افزار پنجره Internet Explorer باز می شود در زیر قسمتهای مختلف آن توضیح داده شده است.



شویم استفاده می شود که پس از تایپ آدرس و زدن کلید Enter پس از مدتی سایت مورد نظر نشان داده خواهد شد.

(Auto complete): چنانچه آدرس اینترنتی مورد نظر به این شکل باشد www.com نام سایت www.com می توانیم برای

راحتی کار فقط نام سایت را تایپ کرده و کلید های Enter , Ctrl را فشار دهیم.

***- standard buttons (دکمه های استاندارد):** توسط دکمه های این قسمت می توان از ابزار عمومی این نرم افزار

بهرمند شد.

2- (Forward - Back): از این گزینه ها جهت عقب ، جلو رفتن در میان صفحات وب استفاده می شود.

3- (Stop): چنانچه در حال ورود به یک صفحه وب باشیم با زدن این گزینه عملیات ورود به صفحه متوقف می شود.

4- (Refresh): اگر صفحه ای به هر دلیل نشان داده نشد یا خودمان عمداً آن را متوقف کردیم می توانیم با زدن این

گزینه عملیات را مجدداً آغاز کنیم.

5- Home page (صفحه خانگی): با استفاده از این گزینه می توانیم به صفحه دلخواه خود که قبلاً در تنظیمات

Internet option انجام داده ایم مراجعه کنیم. (این قسمت در بخش بعد به طور کامل توضیح داده می شود).

6- History (تاریخچه): زمانی که از سایت ها و صفحات مختلفی دیدن می کنیم این صفحات در بخشی به نام

History ذخیره می شوند و ما می توانیم به کمک این گزینه تمامی سایت هایی که قبلاً در اینترنت مشاهده کرده ایم بدون

اتصال مجدد به شبکه اینترنت مشاهده کنیم برای این کار کافی است ابتدا از منو File گزینه Work offline را انتخاب

کرده و بعد با کلیک بر روی History سایت مورد نظر را انتخاب کنیم.

که دیگر برای ورود به یک سایت نیاز به تایپ آدرس آن نداریم بلکه کافی است از این منو سایت مورد نظر را که قبلاً ذخیره کرده ایم انتخاب کنیم.

برای یادداشت کردن آدرس مورد نظر در Favorites به ترتیب زیر عمل می کنیم :

ابتدا به سایت مورد نظر که می خواهیم آدرس آن را ذخیره کنیم رفته و سپس گزینه Add to Favorites را از منوی Favorites انتخاب می کنیم. از پنجره باز شده با تایپ یک نام در قسمت Name و انتخاب گزینه ok آدرس را ذخیره می کنیم. همچنین می توانیم در صورت دلخواه ابتدا با کلیک بر روی گزینه New folder و تایپ یک نام برای آن یک پوشه ساخته و سپس با تایپ یک نام در قسمت Name و انتخاب گزینه ok آدرس را در داخل پوشه ساخته شده ذخیره کنیم.

Organize Favorites (سازماندهی آدرس ها) : برای پاک کردن یا تغییر نام و یا جا به جا کردن آدرس های

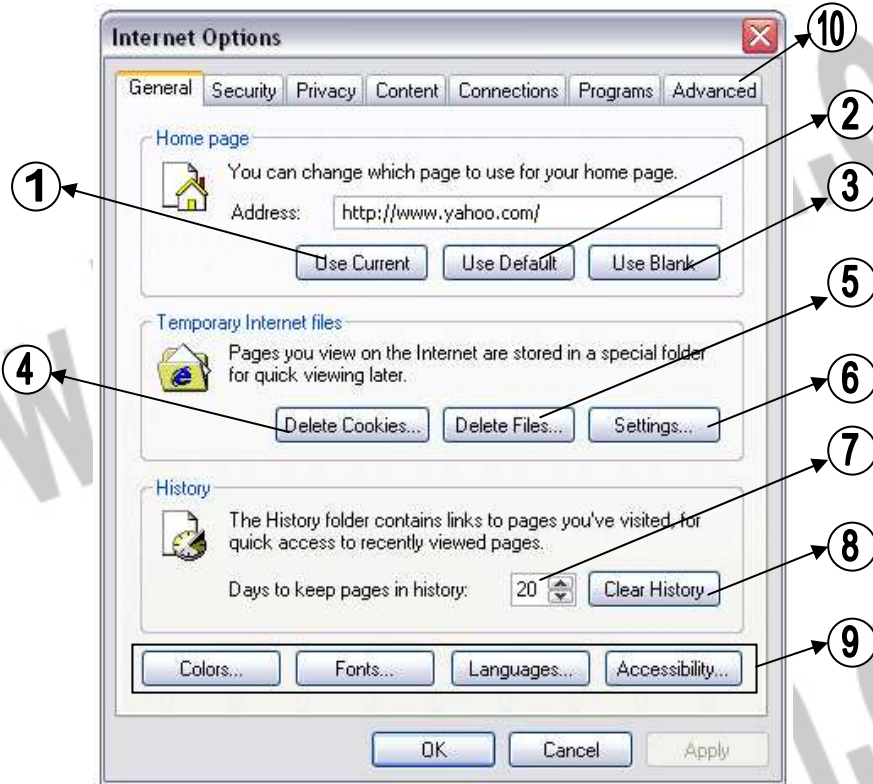
مورد نظر در Favorites گزینه Organize Favorites را از منو Favorites انتخاب کرده و از پنجره باز شده هر تغییری که خواستیم روی آدرس ها انجام می دهیم.

ذخیره کردن صفحه وب : برای ذخیره کردن یک صفحه وب پس از باز کردن صفحه مورد نظر گزینه save az را از منوی File انتخاب کرده تا پنجره save web page باز شود سپس در این پنجره مکان مورد نظری که می خواهیم صفحه وب در آنجا ذخیره شود را انتخاب کرده و روی گزینه save کلیک می کنیم.

ذخیره کردن تصویر از صفحه وب : برای ذخیره یک تصویر ابتدا اشاره گر ماوس را روی تصویر مورد نظر برده سپس راست کلیک کرده و از منوی باز شده گزینه save picture as را انتخاب می کنیم تا پنجره save picture باز شود سپس در این پنجره مکانی که می خواهیم تصویر مورد نظر در آنجا ذخیره شود را انتخاب کرده و روی گزینه save کلیک می کنیم.

Control panel ← Internet option ← سر برگ General

Internet Explorer ← Tools ← Internet option ← سر برگ General



1- **Use Current**: این گزینه آدرس وب سائتی که در حال حاضر در آن قرار داریم به عنوان صفحه خانگی انتخاب می کند.

2- **Use Default**: این گزینه به طور پیش فرض آدرس www.microsoft.com به عنوان صفحه خانگی انتخاب می کند.

3- **Use Blank**: این گزینه صفحه را خالی از آدرس می کند.

4- **Cookies**: این گزینه فایل های کوکی ذخیره شده در دایرکتوری cookies را پاک می کند.

5- **Delete Files**: این گزینه تمام فایل های ذخیره شده در دایرکتوری Temporary Internet Files را پاک می کند.

6- **Settings**: این گزینه مربوط به تنظیمات Temporary Internet Files می باشد و با انتخاب آن پنجره زیر باز

این قسمت مربوط به زمانی است که می خواهیم یک لینک یا صفحه ای را باز کنیم و آیا مرورگر این لینک یا صفحه را مجدداً به روز آوری کند یا خیر.

در این قسمت آدرسی که در حال حاضر پوشه Temporary Internet Files در آن قرار دارد نشان می دهد.

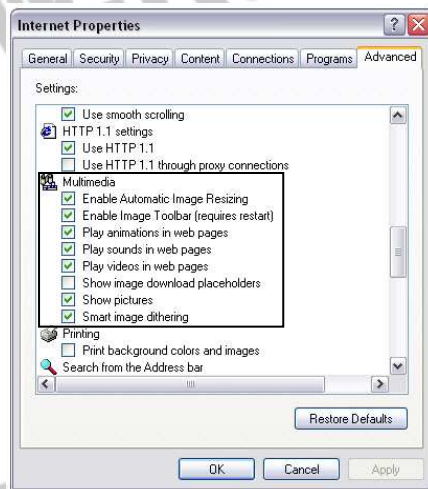
از این قسمت برای تنظیم میزان حافظه ای که می خواهیم به Temporary Internet Files اختصاص داده شود استفاده می کنیم.

برای جابه جایی پوشه Temporary Internet Files استفاده می شود.

برای نمایش فایل های پوشه Temporary Internet Files استفاده می شود.

برای نمایش فایل های دانلود شده از اینترنت استفاده می شود.

- 7- از این قسمت جهت تنظیم تعداد روزهایی که History صفحات وب را در خود نگهداری می کند استفاده می شود.
- 8- از این گزینه جهت پاک کردن صفحات وب ، که در History ذخیره شده اند استفاده می شود.
- 9- از این قسمت می توان جهت تنظیم زبان ، سایز خط و رنگ بندی صفحات وب استفاده نمود.
- 10- از سربرگ Advanced و در قسمت multimedia برای فعال یا غیر فعال کردن امکانات صفحه وب مثل صدا ، عکس ، تصاویر متحرک و غیره استفاده می شود.



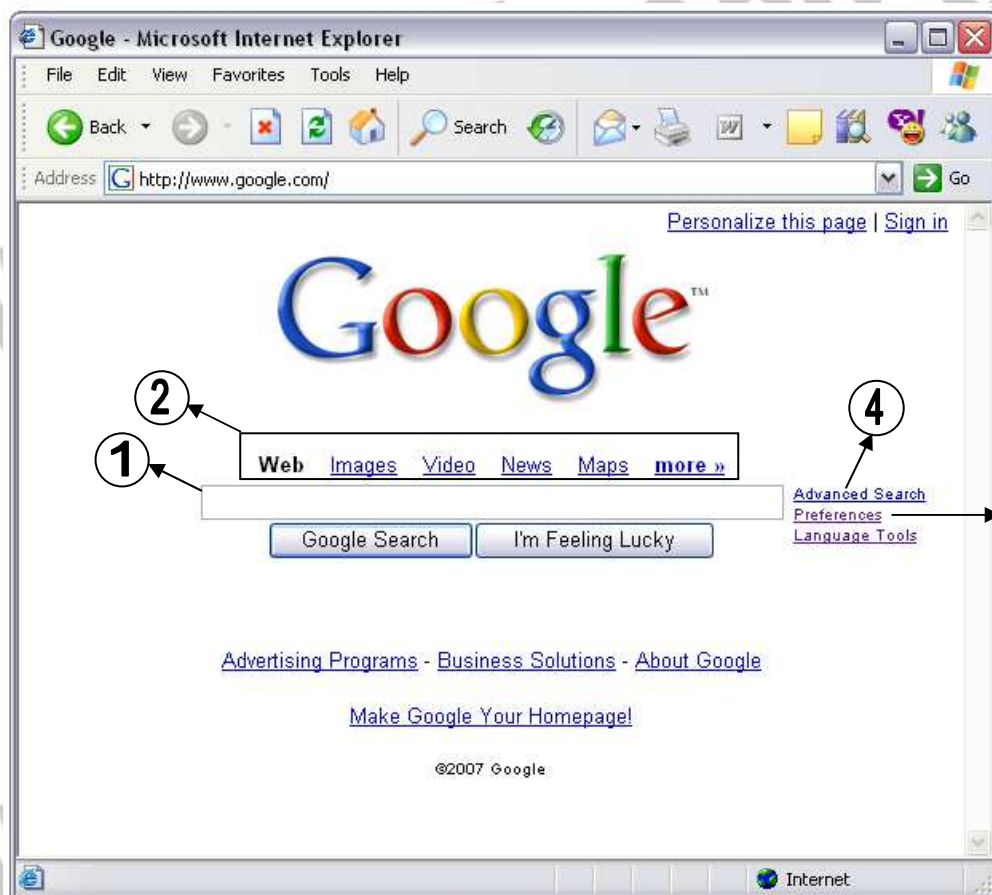
درباره یک سری اطلاعات خاص نیازمند ابزاری بنام موتور جستجوگر می باشیم این موتور ها به ما کمک می کنند تا اطلاعات مورد نظرمان را به راحتی در شبکه اینترنت پیدا کنیم.

معروفترین این موتور ها عبارتند از :

www.google.com
www.yahoo.com
www.infoseek.com
www.hotbot.com
www.excite.com
www.msn.com

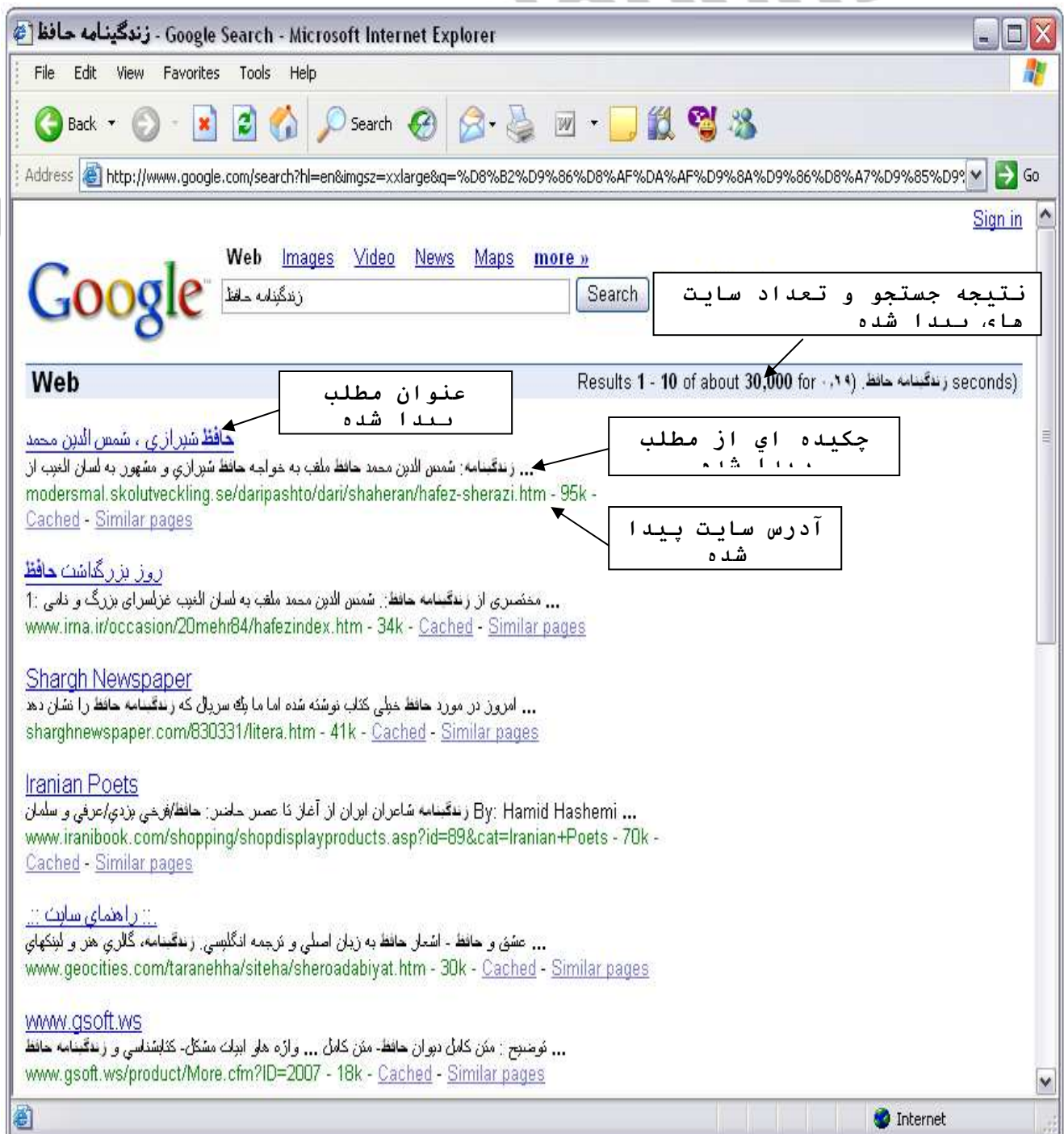
آشنایی با موتور جستجوگر Google :

گوگل یکی از معروفترین و قدرتمندترین موتورهای جستجو می باشد که امکانات و خدمات زیادی در زمینه جستجو به کاربران اینترنتی ارائه می دهد. علاوه بر همه این موارد گوگل به خاطر داشتن محیط جستجو فارسی از محبوبیت بیشتری برای ما برخوردار است.



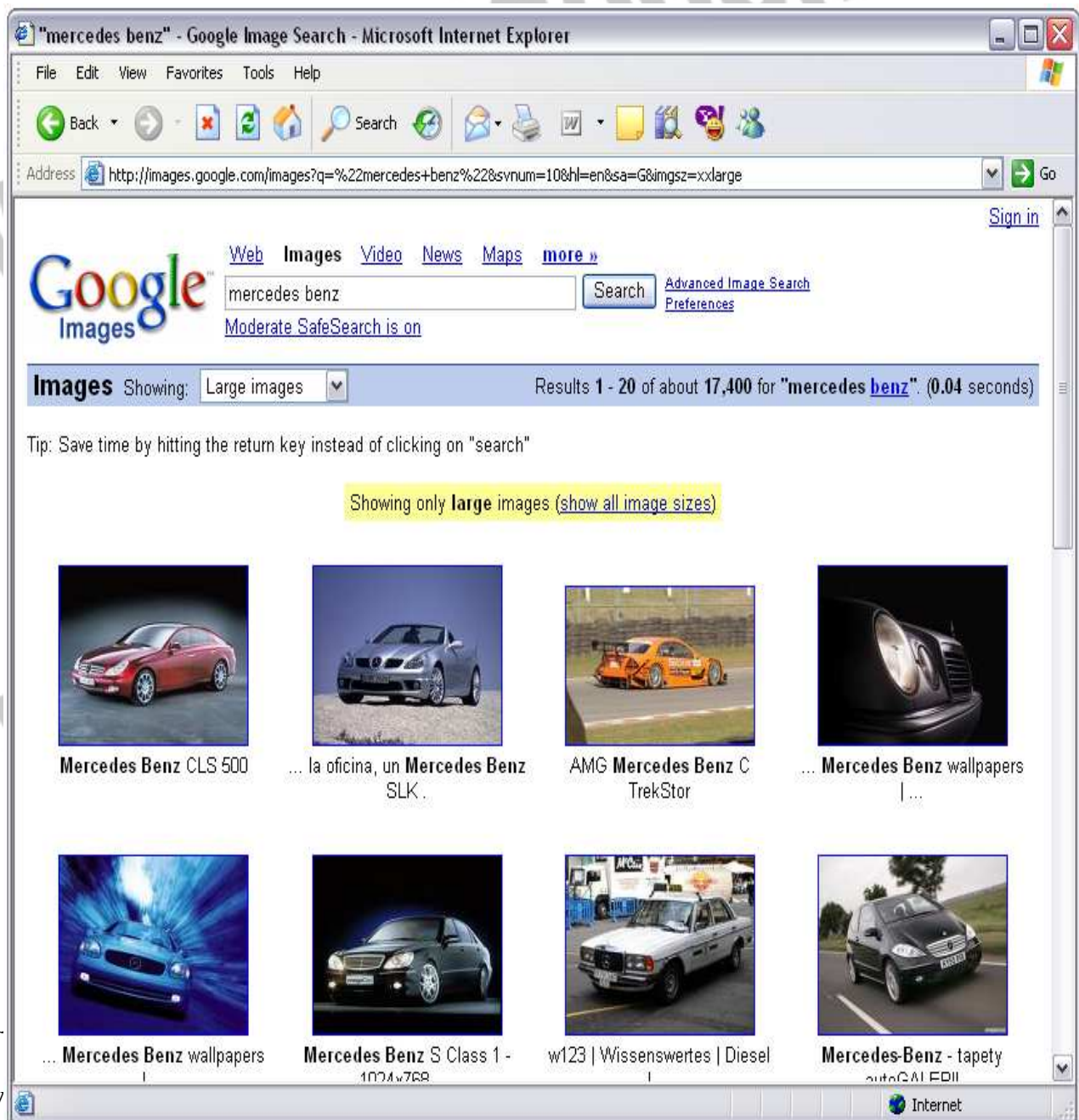
تایپ کرده و گزینه Google Search را انتخاب می کنیم. گوگل مطالب مختلف را جستجو کرده و در صفحه زیر نمایش می دهد. چنانچه به جای گزینه Google Search روی گزینه I'm Feeling Lucky کلیک کنیم گوگل یک سایت را از میان سایت های جستجو کرده انتخاب کرده و نمایش می دهد.

مثال: جستجو درباره زندگینامه حافظ



راحت و سریع تر انجام گیرد به عنوان مثال زمانی که ما قصد جستجوی یک تصویر را داریم ابتدا شاخص images را انتخاب کرده و سپس موضوع مورد نظر را در search bar تایپ می کنیم در این حالت موتور جستجوگر فقط تصاویر مربوط به موضوع مورد نظر را جستجو می کند. (برای جستجوی فیلم ، خبر و غیره به همین ترتیب عمل می کنیم)

مثال : جستجو تصویر درباره اتومبیل Mercedes benz



بان

sav

3

مورد

کلیک می کنیم تا صفحه Google فارسی شود.

جهت خرید فایل word به سایت www.kandoo.cn.com مراجعه کنید
یا با شماره های ۰۹۳۶۶۰۲۷۴۱۷ و ۰۹۳۶۶۴۰۶۸۵۷ و ۰۶۶۴۱۲۶۰-۵۱۱ تماس حاصل نمایید



4 - Advanced search (جستجوی پیشرفته): چنانچه بخواهیم درباره مطلب خاصی در شبکه اینترنت جستجو کنیم، برای اینکه جستجوی ما از دقت بالایی برخوردار باشد از جستجوی پیشرفته استفاده می کنیم. با کلیک بر روی این لینک صفحه زیر نمایش داده می شود.

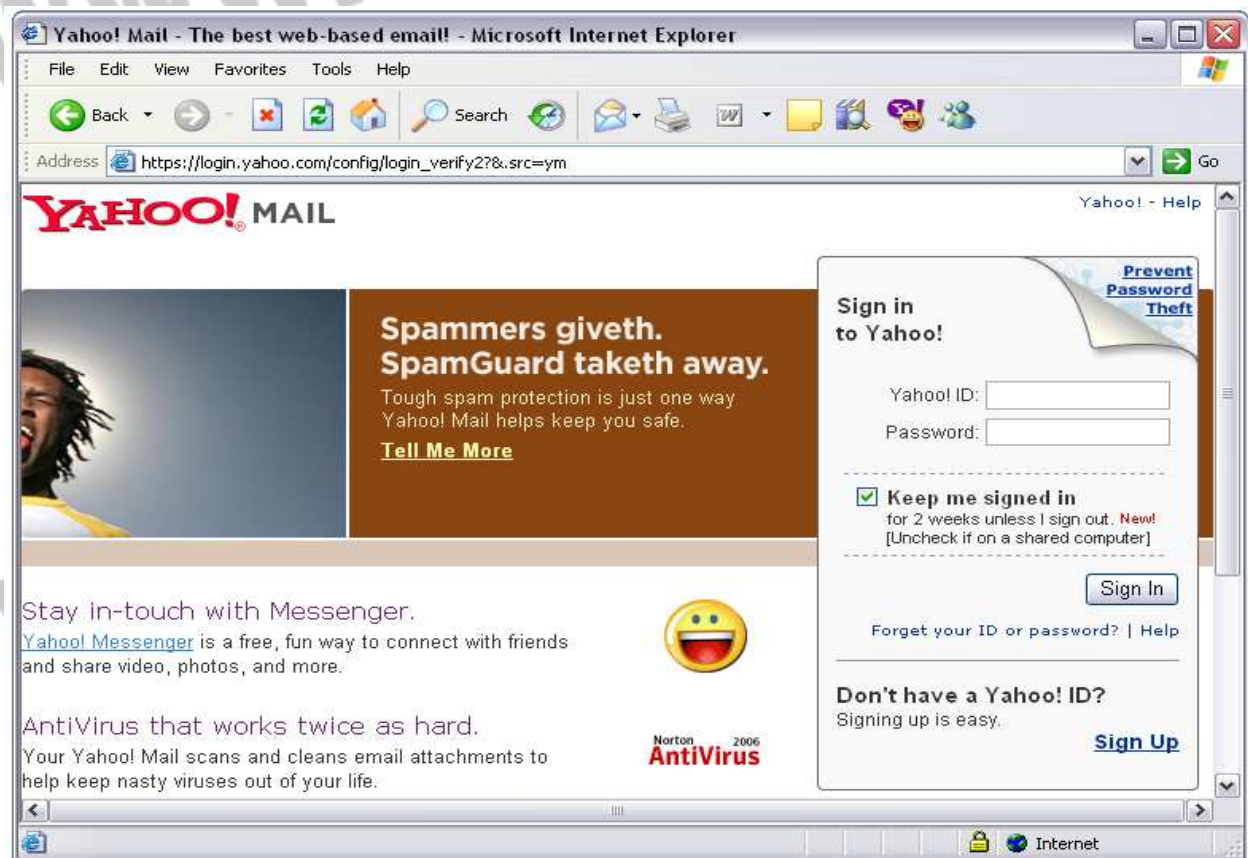
ویروس در زمینه های مختلف به کار برده می شود. (پزشکی ، کامپیوتر و) ممکن است به مطلب مورد نظر به راحتی دست پیدا نکنیم و موتور جستجوگر مطالب متفرقه ای را برای ما جستجو کند که به موضوع ما مربوط نمی شود لذا به روش زیر جستجو می کنیم.



Electronic Mail (پست الکترونیکی) : ارسال و دریافت نامه از طریق کامپیوتر را پست الکترونیکی (Email) گوئیم. پست الکترونیکی شباهت بسیار زیادی با پست معمولی دارد. فرستنده نامه هر زمان که بخواهد می تواند پیام خود را ارسال کند و گیرنده نیز در هر زمان که بخواهد می تواند پیام های فرستنده را بخواند. یک نامه الکترونیکی در واقع یک فایل

برسد و در مقصد به صندوق پستی سیستم گیرنده رفته و در آنجا ذخیره می شود تا گیرنده نامه به آن مراجعه کرده و آن را دریافت کند. پست الکترونیکی یکی از مشهورترین سرویس های اینترنت است. سایتهای زیادی در اینترنت وجود دارند که امکان ایجاد صندوق پست الکترونیکی و ارسال و دریافت نامه های الکترونیکی را به صورت رایگان در اختیار هر کاربر جهت نگهداری نامه ها قرار می دهند.

روش ساخت آدرس ایمیل در Yahoo: برای ساختن آدرس ایمیل، ابتدا به سایت یاهو مراجعه کرده و روی لینک Mail کلیک می کنیم. از صفحه باز شده زیر لینک Sign up را انتخاب کرده و فرم ثبت نام پست الکترونیکی را پر می کنیم به شکل زیر:



YAHOO! MAIL

[Yahoo! - Help](#)

Already have an ID or a Yahoo! Mail address? [Sign In.](#)

Fields marked with an asterisk * are required.

Create Your Yahoo! ID

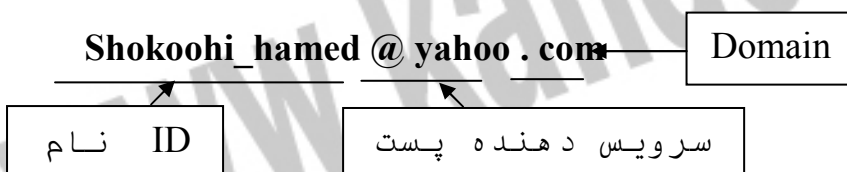
* First name:

* Last name:

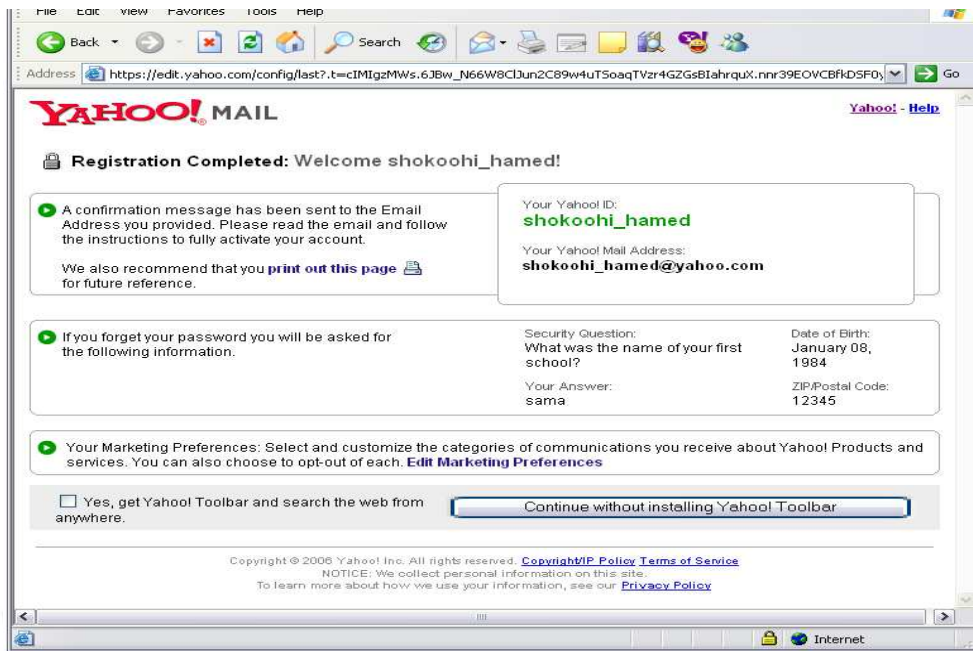
* Gender:

جهت خرید فایل word به سایت www.kandoocn.com مراجعه کنید
یا با شماره های ۰۹۳۶۶۰۲۷۴۱۷ و ۰۹۳۶۶۴۰۶۸۵۷ و ۰۶۶۴۱۲۶۰-۵۱۱ تماس حاصل نمایید

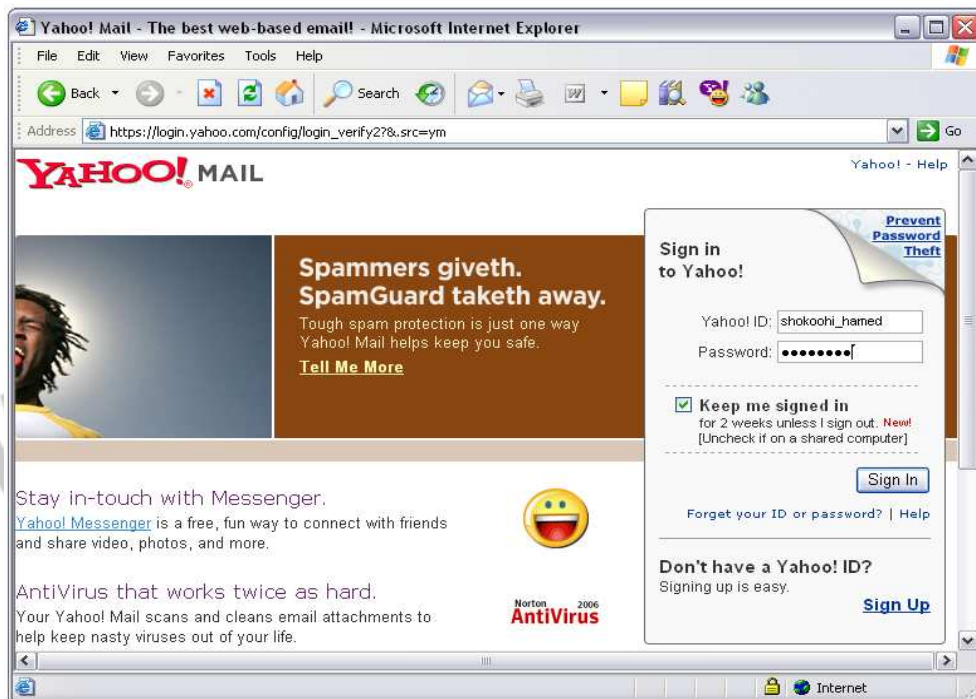
با مشاهده صفحه زیر ساخت آدرس ایمیل با موفقیت به پایان رسیده و آدرس ایمیل Email و نام کاربری ID در این صفحه نشان داده می شود.



جهت خرید فایل word به سایت www.kandooon.com مراجعه کنید
یا با شماره های ۰۹۳۶۶۰۲۷۴۱۷ و ۰۹۳۶۶۴۰۶۸۵۷ و ۰۶۶۴۱۲۶۰-۰۵۱۱ تماس حاصل نمایید



Sign in (ورود به صندوق پستی): برای ورود به صندوق پستی خود، لینک Mail را از صفحه یاهو انتخاب کرده و در صفحه باز شده نام کاربری و رمز خود را در محل مربوطه نوشته و روی Sign in کلیک می کنیم.



پس از ورود به صندوق پستی زیر بر روی لینک های زیر کلیک کنید

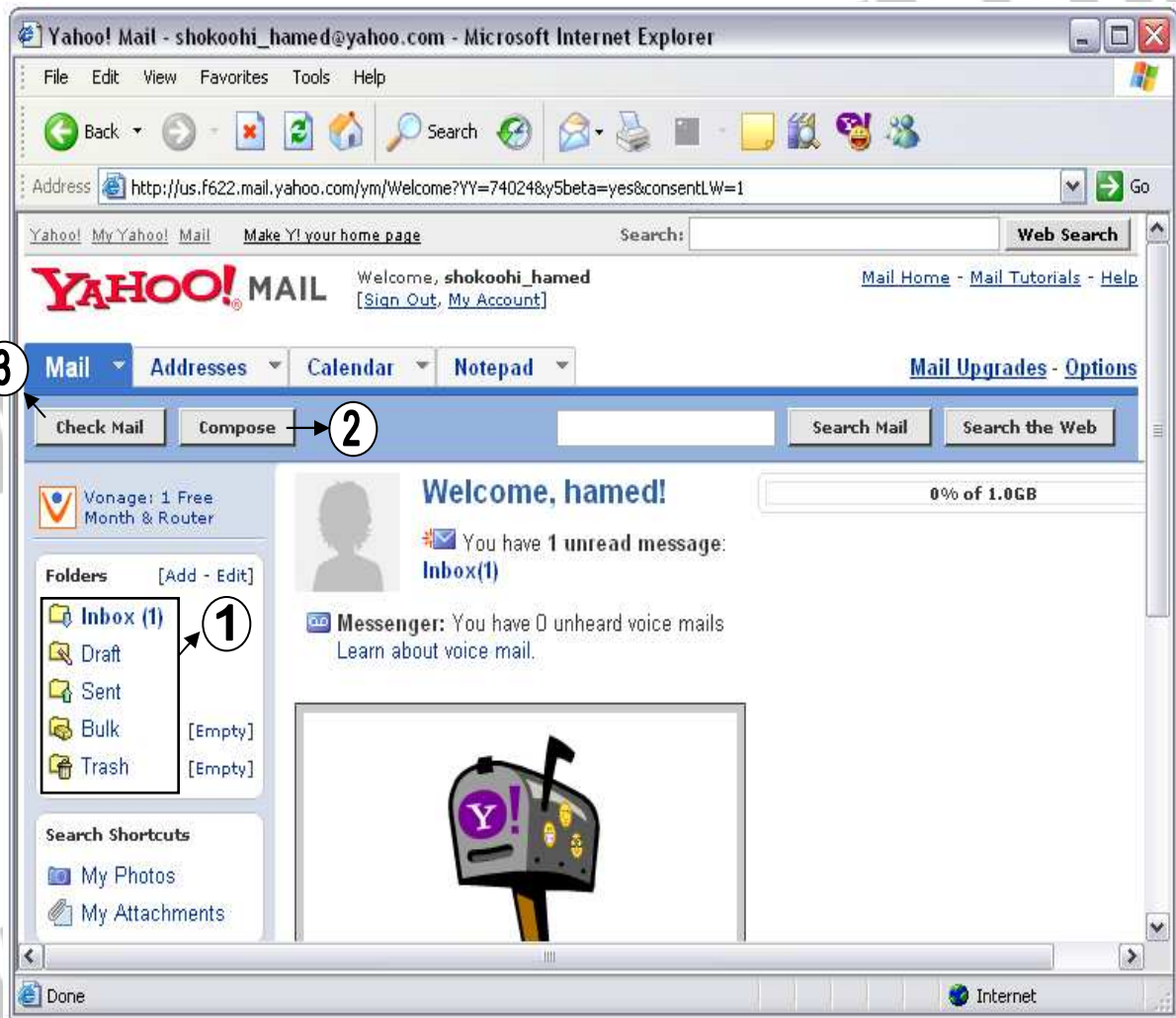
1- Folders (پوشه ها): در این قسمت چهار پوشه قرار گرفته که عبارتند از:

* پوشه Inbox: تمام نامه های دریافتی در این پوشه ذخیره می شوند.

* پوشه Draft: تمام پیش نویس های نامه ها در این قسمت قرار می گیرند.

*- پوشه Bulk: تمام ایمیل هایی که به عنوان Spam معرفی شده اند در این جا نگهداری می شوند.

*- پوشه Trash: تمام ایمیل های پاک شده به این قسمت منتقل می شوند.



2- Send (ارسال ایمیل): برای ارسال یک ایمیل ابتدا بر روی لینک Compose از صفحه بالا کلیک کرده و در صفحه باز شده فرم ارسال ایمیل را مطابق شکل زیر تکمیل می کنیم. در قسمت To آدرس گیرنده ایمیل را می نویسیم و در قسمت Subject عنوان نامه را نوشته و همان طور که در شکل نشان داده در این قسمت متن نامه مورد نظر را تایپ می کنیم. چنانچه قصد ارسال یک فایل را به همراه ایمیل خود داریم ابتدا باید بر روی لینک Attach Files کلیک کرده و از صفحه باز شده توسط گزینه Browse فایل مورد نظر را در کامپیوتر خود آدرس دهی کنیم و با انتخاب لینک Attach Files و به

داریم روی لینک Send کلیک می کنیم در این حالت ایمیل مورد نظر ارسال شده و یک نسخه از آن در پوشه Sent کپی می شود. و چنانچه بخواهیم نامه را به عنوان یک پیش نویس نامه ذخیره کنیم و بعداً آن را ارسال نماییم از Save as Draft استفاده می کنیم. که در این حالت نامه به پوشه Draft منتقل می شود.

3- Check Mail (چک کردن نامه ها): برای مشاهده نامه های دریافتی در صندوق پستی بر روی لینک CheckMail کلیک می کنیم و در صفحه باز شده تمام ایمیل های دریافتی نشان داده می شود. برای خواندن نامه ها کافی است روی عنوان نامه مورد نظر کلیک کنیم تا نامه باز شود.

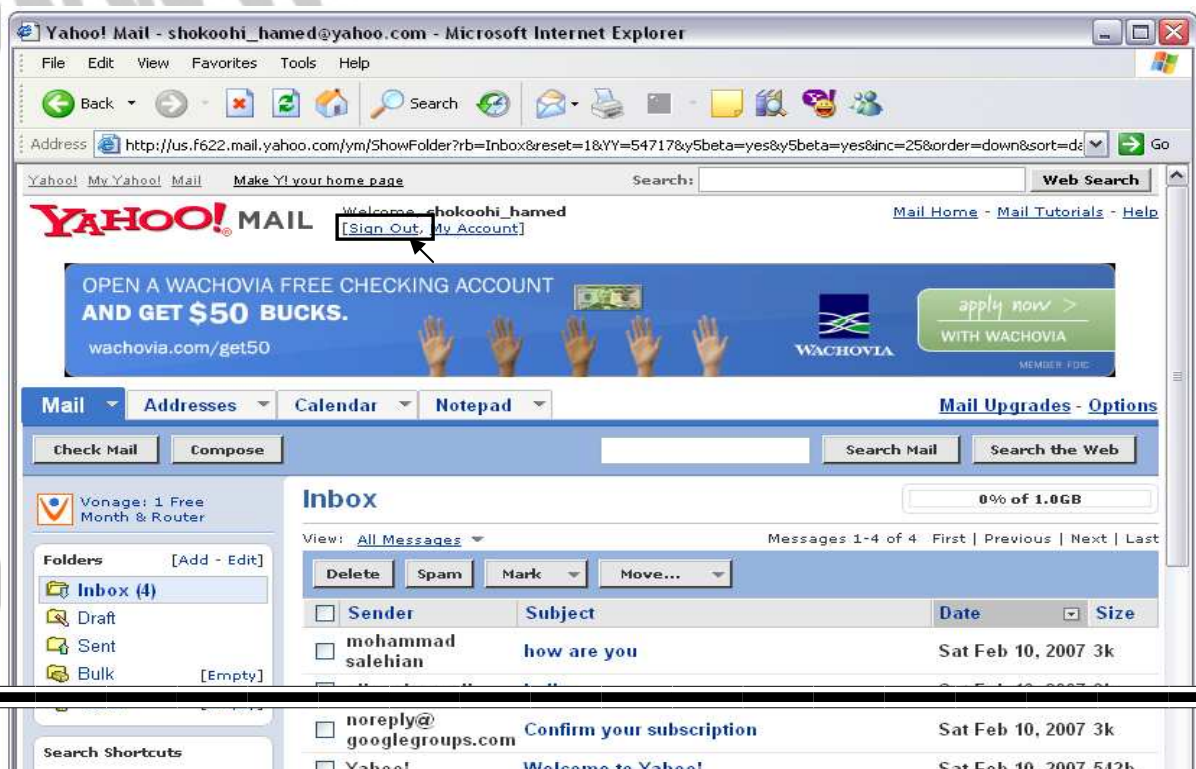
*** Delete (پاک کردن نامه ها):** برای پاک کردن نامه ها کافی است نامه های مورد نظر را با تیک زدن در کنار آن ها انتخاب کرده و روی لینک Delete کلیک کنیم در این حالت تمام نامه های انتخابی پاک شده، و به درون پوشه Trash منتقل می شوند.

منظور ایجاد مزاحمت برای دیگران به آدرس پست الکترونیکی آنها فرستاده می شود Spam گویند و فرستنده این نامه ها را Spammer می نامند. برای جلوگیری از ورود ایمیل های Spam به صندوق پستی، ابتدا این ایمیل ها را انتخاب کرده و سپس روی لینک Spam کلیک می کنیم ایمیل ها از صندوق پستی پاک شده و به درون پوشه Bulk منتقل می شوند.

*- **Reply پاسخ به ایمیل**: چنانچه بخواهیم به یک ایمیل دریافتی پاسخ دهیم از لینک **Reply** استفاده می کنیم بدین ترتیب که وقتی ایمیل را دریافت کردیم آن را باز کرده و روی لینک **Reply** کلیک می کنیم از منوی باز شده دو انتخاب داریم اگر می خواهیم ایمیل را به خود فرستنده نامه ارسال کنیم گزینه **Reply to sender** را انتخاب می کنیم ولی اگر می خواهیم این نامه را برای شخص دیگری بفرستیم از گزینه **Reply to Everyone** استفاده می کنیم.

*- **Sign out خروج از صندوق پستی**: برای خروج از صندوق پستی خود و بستن آن روی لینک **Sign out** در

صفحه کلیک می کنیم.



Change Password (تغییر رمز عبور): برای تغییر رمز صندوق پستی خود به لینک options رفته و از صفحه باز شده لینک Account Information را انتخاب می کنیم سپس صفحه جدیدی باز شده لینک Change password را انتخاب کرده تا تصویر زیر نمایش داده شود در این صفحه، فرم مربوطه که در زیر نمایش داده شده را پر کرده و روی save کلیک می کنیم.

Please Note: To better protect your account, make sure that your password is memorable for you but difficult for others to guess. Do not share your password with anyone, and never use the same password that you've used in the past. For security purposes, your new password must be a minimum of six characters long. A strong password contains a combination of uppercase and lowercase letters (remember that your password is case sensitive), numbers, and special characters such as +, ?, and *.

Visit the [Yahoo! Security Center](#) for more information on password security.

Enter your **Current Password:**

Choose a **New Password:**

Confirm your **New Password:**

Password (یافتن رمز عبور): چنانچه رمز عبور خود را فراموش کنیم می توانیم آن را از یاهو درخواست کنیم به ترتیب

Prevent Password Theft

Sign in to Yahoo!

Yahoo! ID:

Password:

Keep me signed in for 2 weeks unless I sign out. **New!** [Uncheck if on a shared computer]

[Forgot your ID or password? | Help](#)

Don't have a Yahoo! ID? Signing up is easy.

زیر عمل می کنیم.

1- روی لینک **Forget your ID or Password** کلیک می کنیم.

What's your Yahoo! ID?

Yahoo! ID:

[I don't know my Yahoo! ID](#)

2- نام کاربری را در محل مربوطه تایپ

Your Birthday / (Month, DD, YYYY)

Your ZIP (or Postal) Code

(US residents, enter the first five digits only please.
Foreign residents need only enter a postal code if provided to Yahoo!.)

Your Country or Territory

United States
Canada
Afghanistan

Enter the letters from the Security Image [More info](#)

This helps Yahoo! prevent automated password attacks.



3- در شکل مقابل فرم را پر کرده و روی

لینک Get New Password کلیک

می کنیم.

2. Choose One of These Options

<p>Forgot your password?</p> <p>Enter your Yahoo! ID:</p> <input type="text" value="amin1904"/> <p>For example: person@yahoo.com or johnSmith or lion_boy</p> <p>Get NEW Password</p>	OR	<p>Forgot your Yahoo! ID?</p> <p>Enter your Email Address:</p> <input type="text"/> <p>Enter the alternate email address you provided at registration.</p> <p>Find Yahoo! ID</p>
---	----	---

Security امنیت: در سیستم های کامپیوتری، اطلاعات مهمترین و پر ارزشترین عنصری هستند که ما با آنها سر و کار داریم و در صورت از دست دادن آن ها تهیه مجدد اطلاعات تقریباً غیر ممکن یا بسیار مشکل است. لذا در امر نگهداری اطلاعات باید تدابیر امنیتی را در نظر بگیریم.

Virus (ویروس): ویروس های کامپیوتری برنامه هایی هستند که جهت آسیب رساندن و مختل کردن کامپیوترها و شبکه های کامپیوتری توسط برنامه نویسان مجرب ساخته می شوند. ویروس ها از راههای مختلفی می توانند به کامپیوترها نفوذ کنند. مثلاً از طریق حافظه های جانبی (فلاپی، سی دی و....) یا با دانلود کردن یک فایل آلوده از شبکه اینترنت و یا با باز کردن یک ایمیل آلوده در اینترنت خطر ویروسی شدن کامپیوتر وجود دارد. برای جلوگیری از ورود ویروس ها به کامپیوتر نیازمند نصب

کرده و آنها را از بین ببرند و یا آنها را قرنطینه کنند.

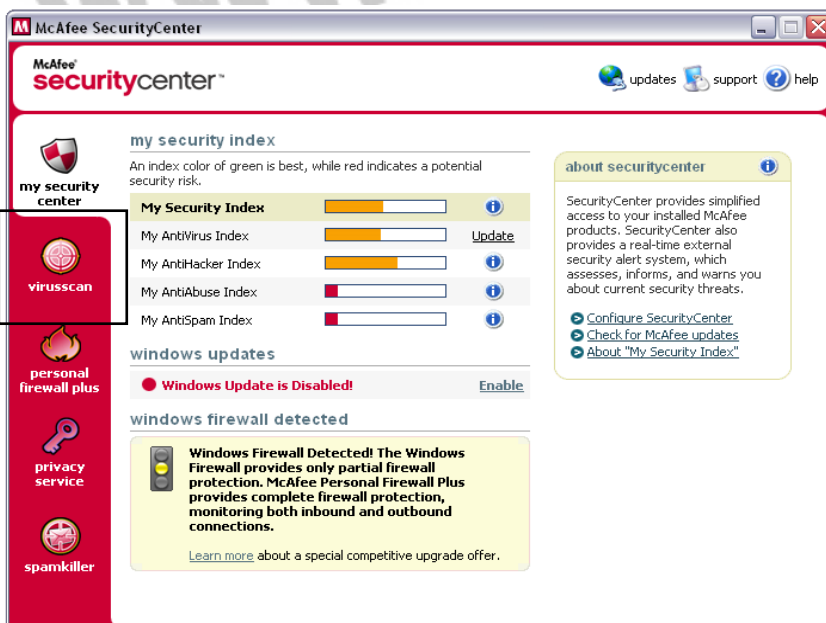
معروفترین نرم افزار های Antivirus عبارتند از : Norton Antivirus و Macafee Antivirus و.....

Worms (کرمها) :

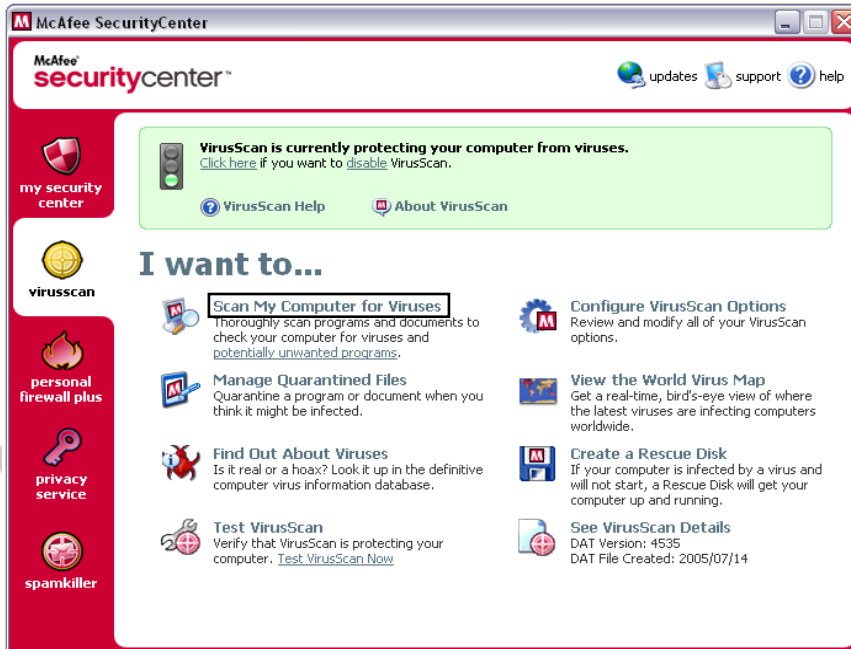
کرمها اصولاً ویروس نیستند با این وجود تفاوت بین آنها بسیار اندک است و معمولاً در اخبار روزمره آنها را با یکدیگر اشتباه می گیرند. ویروسها یک کامپیوتر منفرد را آلوده می کنند و سعی نمی کنند به کامپیوتر دیگری راه پیدا کنند کرمها به کامپیوترهای دیگر انتقال پیدا می کنند با اعمال شما. مثلاً با اشتراک گذاشتن فایلها بوسیله email یا بوسیله فلاپی دیسک ها. کرمها به شدت علاقه مندند که فقط خود را در میان یک شبکه گسترش دهند. آنها به طور خود کار خودشان را به کامپیوترهای دیگر انتقال می دهند به علت اینکه انتقال آنها بین کامپیوترها به طور خود کار انجام می پذیرد سرعت گسترش آنها بسیار سریعتر از ویروسها است.

آشنایی با نرم افزار Macafee Antivirus :

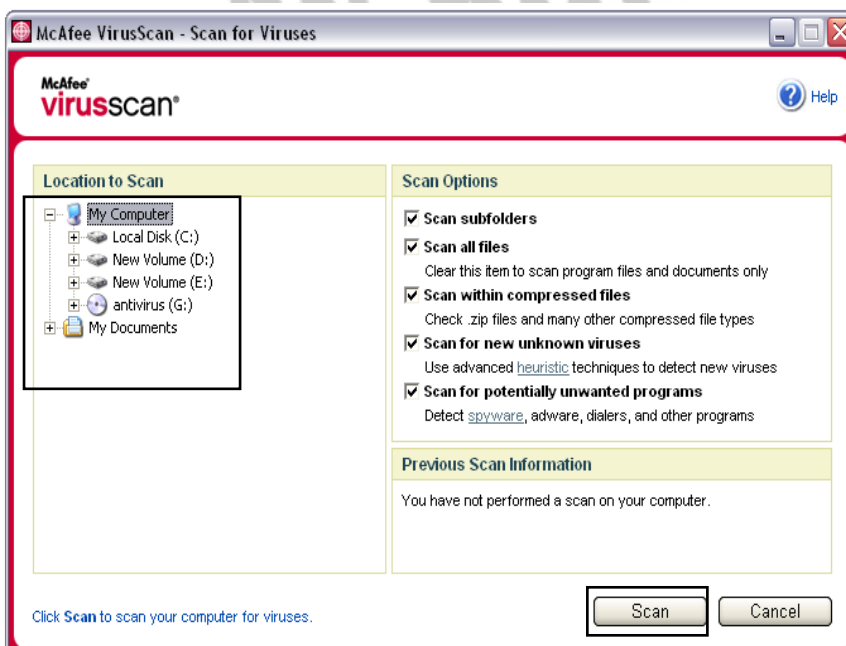
1- پس از اجرای این نرم افزار با صفحه زیر روبه رو می شویم.



2- در صفحه بالا روی گزینه virus scan کلیک کرده تا صفحه زیر باز شود. حال برای جستجوی ویروس های کامپیوترمان روی گزینه Scan My Computer For Virus کلیک می کنیم.



3- در صفحه باز شده مکانی که می خواهیم scan شود از قسمت Location to scan انتخاب و روی گزینه Scan کلیک می کنیم.

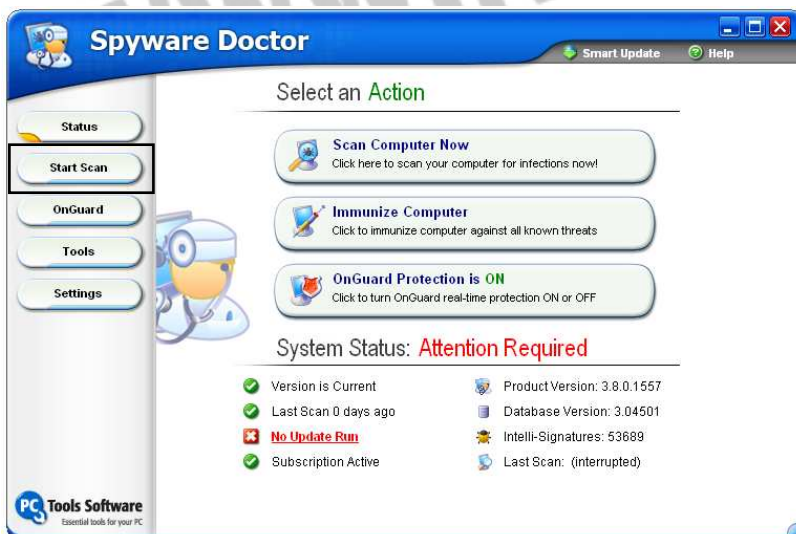


(Spyware) : spyware که Adware نیز نامیده می شود به هر نرم افزاری گفته می شود که مخفیانه اطلاعات کاربر را بدون اطلاع او (معمولا برای اهداف تبلیغاتی) از طریق اینترنت جمع کند.

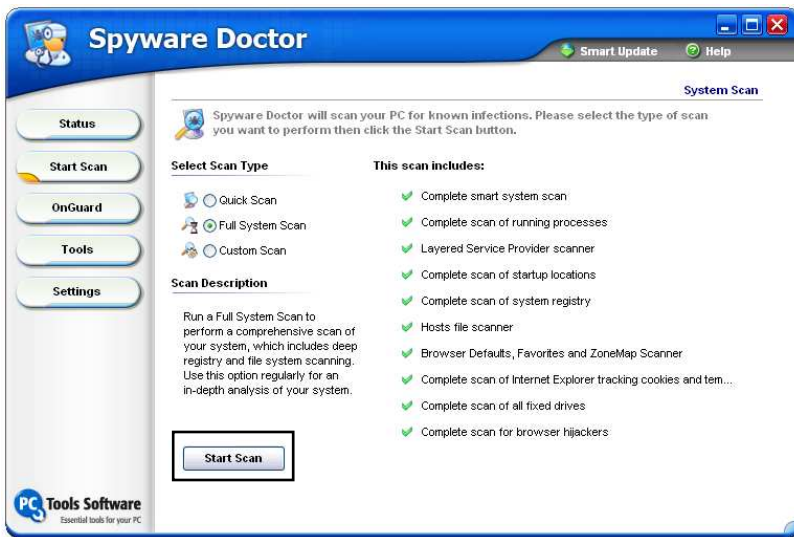
spyware فعالیت کاربر بر روی اینترنت را کنترل می کند و آن اطلاعات را برای شخص خاصی می فرستد spyware همچنین می تواند اطلاعات مربوط به آدرس های پست الکترونیکی و حتی رمز عبور کارت های اعتباری را جمع آوری کند. spyware مانند تروجان به طور نا آگاهانه توسط کاربر در موقع نصب برخی از برنامه ها نصب می شوند. یک راه معمول تا یک شخص قربانی spyware شود این است که وی هر فایلی را که در اینترنت دید بدون اطمینان از امن بودن آن دانلود کند. صرف نظر از مسائل امنیتی برای کاربر، spyware همچنین با اشغال حافظه و همچنین مصرف قسمتی از پهنای باند که به خاطر فرستادن اطلاعات به پایگاه خود هنگام وصل شدن به اینترنت است باعث کند شدن سیستم و اینترنت می شود. spyware توانایی کنترل و جستجوی فایل ها بر روی هارد درایو و تجسس در فایل های اجرائی از قبیل برنامه های چت و پردازش واژه را دارند و می توانند spyware های دیگر را نصب کنند و کوکی ها را بخوانند و صفحه اول پیش فرض مرورگر وب را تغییر دهند و دائما این اطلاعات را برای نویسنده خود بفرستند که وی این اطلاعات را برای اهداف خود (معمولا اهدا تبلیغاتی و بازاریابی و یا فروختن به بخشی دیگر) به کار برد.

آشنایی با نرم افزار Spyware Doctor :

1- پس از اجرای این نرم افزار صفحه زیر باز می شود.



2- از صفحه بالا روی گزینه Start Scan کلیک کرده تا صفحه زیر باز شود در این صفحه گزینه Full System Scan



تذکر: نرم افزار هایی که معرفی شد تنها زمانی قادرند با ویروس ها و دیگر معضلات اینترنتی مقابله کنند که Update و به روز شده باشند. لذا بهتر است هر چند وقت یکبار به اینترنت متصل شده و با انتخاب گزینه Update آن، این نرم افزار ها را به روز کنیم تا توان مبارزاتی این نرم افزار ها بالا رود.

Chat (گفتگو): در دنیای شیرین و جذاب اینترنت، ارتباطات نقش مهم و پرارزشی را برای کاربران اینترنت ایفا می کنند. اینترنت قادر است این امکان را خیلی ساده، ارزان و سریع فراهم می کند با اینترنت ما قادر خواهیم بود با هر کامپیوتری در دور دست ارتباط گفتاری voice، ارتباط تصویری web cam و امکان ارسال پیام متنی Message را در اختیار داشته باشیم. برای استفاده از این امکانات آشنایی با نرم افزار های چت مثل yahoo messenger و Windowsmessenger... امری ضروری است.

Yahoo messenger: برای استفاده از این نرم افزار پس از نصب و اجرای آن با صفحه زیر روبه رو می شویم

1- در این صفحه باید ID و Password خود را وارد کرده و روی گزینه Sign in کلیک کنیم.

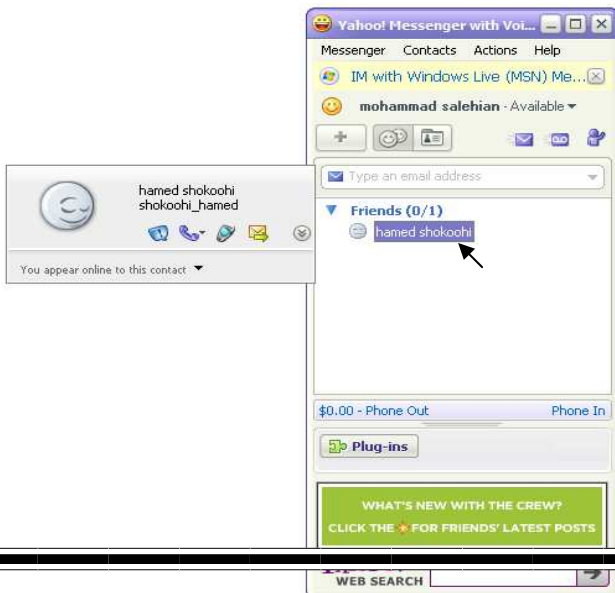
2- سپس ما در محیط نرم افزار یاهو مسنجر وارد می شویم.



جهت خرید فایل word به سایت www.kandooon.com مراجعه کنید
یا با شماره های ۰۹۳۶۶۰۲۷۴۱۷ و ۰۹۳۶۶۴۰۶۸۵۷ و ۰۶۶۴۱۲۶۰-۵۱۱ تماس حاصل نمایید

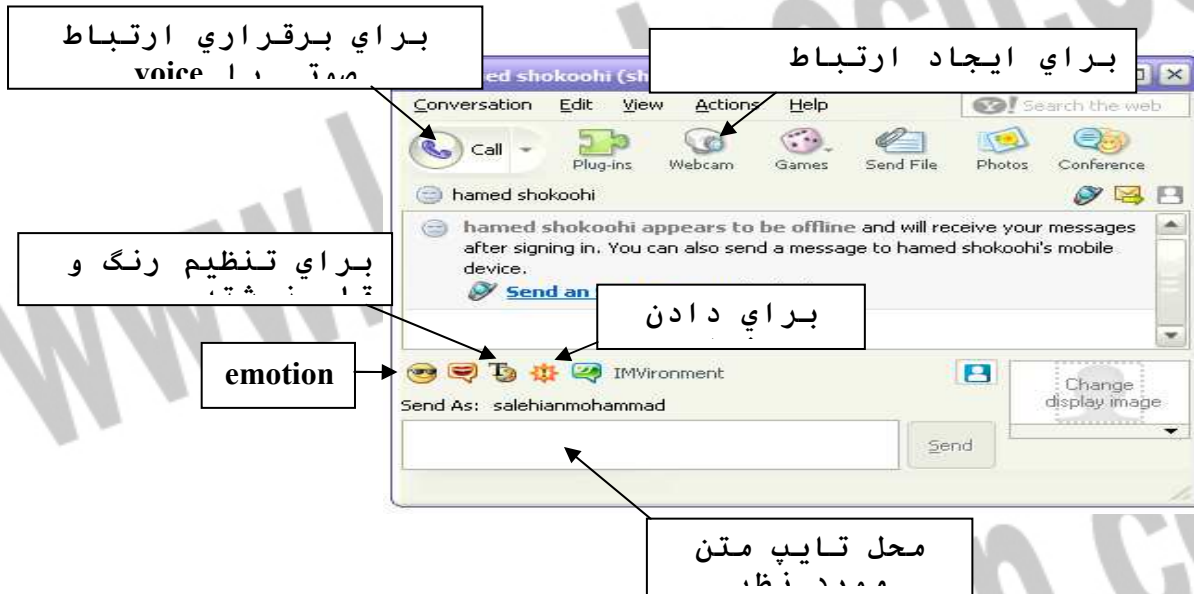
www.kandooon.com

3- حال برای گفتگو با مخاطب مورد نظر ابتدا باید ID آن را در لیست ID ها وارد کرده که به این ترتیب عمل می کنیم.
ابتدا روی گزینه Add که در شکل با + نمایش داده شده کلیک می کنیم سپس در صفحه باز شده ID شخص مورد نظر را در قسمت مربوطه وارد کرده Next می زنیم در صفحه بعد می توانیم برای ID هایمان یک گروه دلخواه تعریف کنیم مثلاً Frind. پس از انتخاب گروه و انتخاب گزینه Next و پس از آن انتخاب گزینه Finish عمل اضافه کردن ID را به پایان می بریم. در این حالت ID مورد نظر در لیست یاهو نمایش داده می شود.



ایجاد ارتباط On Line :

در این روش روی ID مورد نظر دو بار کلیک می کنیم تا پنجره زیر باز می شود. سپس همانطور که شکل نشان داده در محل مربوطه پیام مورد نظر را تایپ کرده و روی send کلیک می کنیم پیام ارسال می شود.



ایجاد ارتباط Off Line : چنانچه مخاطب مورد نظر online نباشد می توانیم به روش off line با آن ارتباط برقرار کنیم.

این روش دقیقاً مشابه روش on line است با این تفاوت که ما پیام ها را برایش ارسال می کنیم و هر گاه شخص مخاطب on line شد یاهو مسنجر پیام ها را برایش نمایش می دهد.

Sign out (خروج): برای خروج از یاهو مسنجر به منوی File رفته و روی گزینه Sign out کلیک می کنیم.

معرفی چند سایت اینترنتی :

www.parsindex.com
www.irna.ir
www.isna.ir
www.iransport.ir
www.urmiacity.com
www.iranactor.net

جهت خرید فایل word به سایت www.kandoocn.com مراجعه کنید

یا با شماره های ۰۹۳۶۶۰۲۷۴۱۷ و ۰۹۳۶۶۴۰۶۸۵۷ و ۰۶۶۴۱۲۶۰-۵۱۱ تماس حاصل نمایید

www.1110.ir

www.namabazar.net

www.sharif.ir

www.irteb.ir

www.rcirib.ir

www.iranscience.net

www.bmi.ir

www.banksepah.ir

www.edbi.ir

www.bankmellat.ir

www.bkmn-ea.ir

www.tejaratbank.ir

www.kandoocn.com

www.kandoocn.com

www.kandoocn.com

فصل اول: آشنایی با مبانی اینترنتی

فصل دوم: آشنایی با نرم افزار مرورگر وب (web Browser)

فصل سوم: آشنایی با موتورهای جستجوگر (Search engine)

فصل چهارم: آشنایی با پست الکترونیکی (Email)

فصل پنجم: امنیت (Security)

فصل ششم: گفتگو و ارتباط در اینترنت (Chat)