

تأثیر اقتصادی مسجد جامع بر شهر یزد

چکیده:

تحقیق فوق در خیابان مسجد جامع انجام شد و هدف کلی آن شناخت تأثیر اقتصادی مسجد جامع بر شهر یزد بود و هدف دیگر آن انجام یک کار دانشجویی است. نوع تحقیق توصیفی تحلیلی و از روش پرسش نامه ای برای جمع اوری اطلاعات و داده های آماری استفاده شد.

و سؤال اصلی (آغازین) این تحقیق این است که:

آیا موقعیت مسجد جامع توانسته است بر اقتصاد و توسعه شهر یزد تأثیر گذارد و نتیجه ای که از این تحقیق گرفته شد. این بود که از مهمترین بناهای بافت قدیمی بوده. اثرات اقتصادی آن بسیار زیاده تا حدودی هم تحقیق استفاده شد و حجم نمونه را تعداد ۲۵ نفر که از لیدرها، توریست ها و مغازه داران پرسش به عمل آمد.

کلید واژگان:

اقتصاد، توسعه، توریست، مسجد جامع

مقدمه :

همانطور که می دانیم صنعت گردشگری به عنوان یکی از بخش های مهم اقتصادی و اجتماعی کشورهای صنعتی و در حال توسعه جهان به شمار می آید و سرمایه گذاری در این بخش قابل توجهی را در فرایند توسعه ملی فراهم می آورد. شکی نیست که همه کشورهای جهان در رقابتی فشرده و در پی بهره گیری از مزایای اقتصادی، اجتماعی و فرهنگی و به ویژه در یافت سهم بیشتری از درآمد و بالا بردن سطح اشتغال از این صنعت خدماتی در کشور خود هستند توسعه صنعت گردشگری در ایران به خصوص در استان هایی که از لحاظ جاذبه های توریستی غنی هستند نتایج مثبتی را در جامعه خواهد گذاشت.

استان یزد یکی از استان های پنج گانه برتر کشور از نظر جاذبه های متنوع گردشگری است که با اختیار داشتن بافت اکولوژیکی، معماری گلی و خشت خام و جاذبه های متنوع تاریخ، فرهنگی و مذهبی از نظر گردشگران دارای اهمیت فوق العاده ای می باشد که در این میان درخشان ترین بنای یزد یعنی مسجد جامع کبیر نقش بسیار مهمی در جذب گردشگران داخلی و خارجی دارد.

در نتیجه می تواند در توسعه اقتصادی، اجتماعی و فرهنگی شهر و هم چنین استان تأثیر به سزایی داشته باشد و این اثر تاریخی زیبا از گذشته های دور تا به امروز

انسان‌های شیفته هنر معماری را از سرزمین‌های دور و نزدیک به سوی خود کشانده است و نقش به‌سزایی در رونق جهانگردی این دیار داشته است.

فصل اول: مقدمه‌ای بر مشخصات تحقیق

۱-۱- بیان موضوع و تشریح آن:

شهر موجودی است زنده و پویا و متحول در بستر زمان و بر پهنه مکان، متشکل از اجزاء فیزیکی و انسانی و روابط پیچیده میان آنها و متبلور از نقش انسان و اندیشه والای او و متأثر از عوامل و شرایط اقتصادی، اجتماعی، فرهنگی، تاریخی، جغرافیایی و سیاسی ویژه است. بدون شک مسجد جامع یکی از این عناصر بوده است. اکنون با از بین رفتن این مرکز محلات. محلات قدیمی از رونق افتاده است اما امروزه این مجموعه‌های تاریخی به عنوان عناصر میراث فرهنگی به شمار می‌رود که می‌توانند در جذب توریست داخلی و خارجی نقش به‌سزایی داشته باشند و سازمان میراث فرهنگی با توجه به اقداماتی که در این زمینه انجام داده توانسته است صنعت توریست را گسترش دهد و باعث ایجاد فرصت‌های شغلی شود.

زیرا فرصت‌های شغلی تشکیل دهنده این بخش است. علاوه بر این عوامل نباید موقع جغرافیایی و ارتباطی خاصی از یزد در مرکز کشور داشته را فراموش کرد که از روزگاران پیش همواره نزد سیاحان، بازرگانان و مسافران دارای جایگاه ویژه‌ای بوده است این ویژگی در سرنوشت استان به ویژه یزد به عنوان مرکز استان تأثیر به‌سزایی

گذاشته و موجب رواج و رونق بازرگانان رفت و آمدهای بسیار و آثار فراوان اجتماعی

و اقتصادی و فرهنگی شده است.

۱-۲- اهمیت و ضرورت مطالعه

انتخاب مسجد جامع به عنوان بناهای مهم شهر یزد بررسی جایگاه آن در نقش

اقتصادی شهر و توسعه آن حائز اهمیت است. مسجد جامع یزد به عنوان مهمترین و

معتبرترین اثر معماری واقع در حاشیه کویر مرکز ایران می تواند در رشد و توسعه

اقتصادی شهر یزد. استان و حتی ناحیه هم تأثیر گذار باشد لذا ضرورت تحقیق از

لحاظ اجتماعی، اقتصادی و تأثیرات آن در توسعه اقتصادی شهر مورد توجه است که

امید است با تلاش و کوشش متخصصان و مسئولین مربوط از این موهبت های

خدادادی این سرزمین استفاده شود و صنعت بدون دور و صادرات نامرئی محصولات

یا خدمات توریست را در کنار دیگر بخش های صنعتی و کارخانه ای بتواند علاوه بر

رشد و توسعه اقتصادی باعث اعتلای فرهنگ مردمان این دیار شود.

۱-۳- محدوده مورد مطالعه

شهر یزد با حدود ۹۹/۵ کیلو متر مربع در مرکز استان یزد در مسیر راه اصفهان، کرمان قرار دارد و دارای مختصات جغرافیایی ۳۱ درجه و ۵۴ دقیقه عرض شمالی و ۵۴ درجه و ۲۳ دقیقه طول شرقی قرار دارد و به منزله پل ارتباطی بین مناطق شمال و جنوب کشور محسوب می شود جاده معروف سنتو که بندرعباس را به تهران متصل می کند از میان این استان و از شهر یزد می گذرد و مسجد جامع کبیر یزد در قلب برزن نهادادن که هسته تاریخی بافت قدیم شهر یزد به شمار می روند قرار رفته است.

۱-۴- سؤالات تحقیق:

- ۱- جایگاه مسجد جامع در جذب توریسم برای شهر یزد چیست؟
- ۲- آیا مسجد جامع به عنوان مهمترین اثر تاریخی شهر یزد توانسته است در اقتصاد این شهر تأثیر گذار باشد.

۱-۵- متدولوژی

این تحقیقی که جهت انجام یک کار دانشجویی بوده است هدف آن بررسی اثرات مسجد جامع یزد و جایگاه آن در نقش اقتصادی شهر یزد می باشد که روش جمع اوری اطلاعات به شیوه میدانی و کتابخانه ای بوده و این تحقیق توصیفی، تحلیلی

جهت خرید فایل word به سایت www.kandooen.com مراجعه کنید
یا با شماره های ۰۹۳۶۶۰۲۷۴۱۷ و ۰۹۳۶۶۴۰۶۸۵۷ و ۰۶۶۴۱۲۶۰-۰۵۱۱ تماس حاصل نمایید

می باشد و هم چنین در این تحقیق برای ترسیم نمودارهای مربوطه از نرم افزار
Cxccl استفاده شده است.

۱-۶- محدودیت ها و امکانات تحقیق

این تحقیقی مانند هر تحقیق دیگری دارای محدودیت ها و امکاناتی بوده است از
جمله:

۱- کمبود آمار و اطلاعات از سوی سازمان میراث فرهنگی

۲- عدم همکاری کتابخانه وزیری

۳- نا مناسب بودن شرایط آب و هوایی (گرمای بیش از حد هوا)

۴- عدم جواب صحیح مغازه داران و لیدرها.

فصل دوم:

خلاصه ای از شرایط جغرافیایی شهر یزد

۱-۲- شرایط طبیعی

۱-۲- موقع جغرافیایی - حدود وسعت

الف) موقع ریاضی

شهر یزد با وسعت حدود ۹۹/۵ کیلومتر در مرکز استان یزد در مسیر راه اصفهان و کرمان قرار دارد و دارای مختصات جغرافیایی ۳۱ درجه و ۵۴ دقیقه عرض شمالی و ۵۴ درجه و ۲۳ دقیقه طول شرقی است و متوسط ارتفاع آن از سطح دریا بیش از ۱۲۰۰ متر می باشد.

ب) موقع نسبی

استان یزد (و به تبع آن شهر یزد) چون در واحد طبیعی بیابان مرکزی ایران و در حدود محدوده خشک و بیابانی دنیا قرار دارد. محدودیت های شدیدی در زمینه آب دارد. علاوه بر این یزد به دلیل موقعیت جغرافیایی ویژه ای که در مرکز ایران دارد در طول تاریخ همواره به دور از بحران ها و درگیری ها و تداخل فرهنگی قرار داشته است.

فاصله شهر یزد با دیگر شهرهای حاشیه ای در چهار سوی کشور

ردیف	فاصله شهر	فاصله مستقیم
۱	از شمال شهر تا شمال تهران در یک جهت مستقیم	۴۷۳ کیلومتری
۲	از شمال شرق تا مشهد در یک جهت مستقیم	۶۵۲/۵ کیلومتری
۳	از شرق تا زاهدان در یک جهت مستقیم	۶۵۲ کیلومتری
۴	از جنوب به بندرعباس در یک جهت مستقیم	۵۱۷/۵ کیلومتری
۵	از مغرب تا اهواز در یک جهت مستقیم	۴۵۰ کیلومتری
۶	از جنوب غرب تا بوشهر در یک جهت مستقیم	۴۵۰ کیلومتری
۷	از شمال غرب تا تبریز در یک جهت مستقیم	۹۶۷/۵ کیلومتری

یزد که در کمربند خشک و نیمه خشک نیمکره شمالی قرار گرفته است. با همه

کمبادهای طبیعی به منزله پل ارتباطی بین مناطق شمالی و جنوبی کشور محسوب

می شود جاده معروف سنتو که بندرعباس را به تهران متصل می کند از این استان و

شهر می گذرد.

ج) حدود و مرزها

از شمال یزد از شمال و غرب به استان اصفهان

از شمال شرقی به خراسان

از جنوب غربی به فارس

از جنوب شرقی به کرمان محدود می شود^۱.

۲-۱-۲- زمین شناسی

فلات مرکزی ایران که یزد بخشی از آن است. از لحاظ زمین شناسی یک ژئوسنکلینال

است. این گودال وسیع که به وسیله رسوب های جوان پر شده در اثر فشارهای جانبی

دارای چین خوردگی های فراوان است که از نشانه های آن رشته کوه های به هم

ریخته و قدیمی و بالاخره تشکیل چاله ها و کویرهای پهناوری چون دشت لوت و

کویر نمک است در تشکیلات و طبقات زمین شناسی استان یزد از قدیمترین

(پرکابرین) تا جدیدترین (نئوژن) رسوب ها مشاهده می شود قسمت بزرگی از این

۱- یزد نگین کویر. مجموعه اطلاعات و راهنمای سیاحتی. کاری از استانداری یزد زمستان ۷۵، آشنایی با جغرافیای استان یزد. دکتر مستوفی.

رسوب ها متعلق، دوره (نروزوئیک و سنوزوئیک) بوده که سنگهایی از جنس آهک،

گچ، نمک سیلیسی باز است. مرمرو ... را در خود جای داده است^۱.

۲-۱-۳- اقلیم حاکم و مشخصات آن

یزد به سبب موقعیت جغرافیایی اش در فلات مرکزی ایران دارای آب و هوای اقلیمی.

گرم و خشک بیابانی است و در این دیار نوسان دما در تابستان و زمستان و حتی در

شب و روز زیاد است و این ویژگی های آب و هوایی منطقه به شمار می روند.

از این نگاه یزد دارای دو فصل است. فصل گرما (اسفند تا مهر) فصل کوتاه سرما (آبان

تا اواخر بهمن) معمولاً سردترین ماههای سال دی و بهمن و گرمترین آن تیر و مرداد

است. در فصل تابستان یزد با آن که روزهای بسیار گرمی دارد ولی شب ها اغلب

خنک دلنشین است. یزد بطور کلی از نظر بارش های جوی دارای محدودیت شدید

است و همواره کمبود آب دارد.

۲-۱-۴- منابع آب

به علت موقعیت ویژه جغرافیایی استان یزد و نزدیکی با کویر و مقدار بسیار اندک

ریزش های جوی محدودیت منابع آب دشواری ها و مسائل بسیاری پدید آمده که

عمده ترین آن ها عدم گسترش کشاورزی می باشد.

۲- همان منبع

بطور کلی منابع آب را می توان به دو بخش آب های سطحی و آب های زیر زمینی تقسیم نمود.

آب های سطحی: به علت کمی ریزش های جوی هیچگونه رودخانه دائمی در این منطقه وجود ندارد.

- آب های زیر زمینی (قناتها، جاده ها) از روزگار کهن یکی از منابع مهم مورد استفاده مردم یزد آب های زیر زمینی بوده است از سال ۱۳۳۳ شمسی کار حفر و بهره برداری از چاه های عمیق و نیمه عمیق شروع شده و به علت نیاز دائم متأسفانه این فعالیت در منطقه گسترش یافته است به گونه ای که در امروزه در اغلب مناطق استان انواع چاه های عمیق و نیمه عمیق جایگزین قنات شده است.

لازم به ذکر است که گفته شود سفره آب زیر زمینی (دشت یزد- اردکان) بخش مهمی از آب مورد مصرف کشاورزی، شرب و صنعتی این شهرستان را تأمین می کند.

۲-۱-۵- نتیجه گیری و بیان کلی شرایط طبیعی

از بررسی شرایط طبیعی منطقه نتایج زیر حاصل می شود.

۱- استان یزد در مرکز کشور واقع شده و دارای آب و هوای گرم و خشک می باشد از همین رو توان بسیار کمی را در زمینه کشاورزی داراست. کشاورزی تنها با کوششی زیاد مردمان این خطه امکان پذیر می باشد.

در مقابل، شرایط مناسبی را برای بخش صنعت دارا می باشد. تمرکز صنعت در شهرها و عدم رونق کشاورزی در روستا نیز سبب مهاجرت روستائیان به شهرها گردیده است.

۲- منابع آبی و صنعت بسیار مناسبی دارد و توسعه بی رویه شهر یزد باعث انتقال آب در مساحت بیشتر و به تبع آن هدر رفتن بیشتر و هزینه بالاتر می گردد.

۳- زمین شناسی استان شرایط مناسبی را برای رونق صنایع فراهم آمده است که خود منجر به جلب مهاجرین روستایی و عامل مؤثری در توسعه بی رویه افقی شهر است.

۴- ژئومورفولوژی شهر یزد امکان توسعه فیزیکی را فراهم آورد که با عدم مدیریت صحیح زمینه توسعه بی رویه شهر فراهم تر گردیده است.

۵- فراوانی انواع خاک ها به خصوص خاک رس تولید مصالح ساختمانی را بسیار زیاد نموده است که این مسئله نیز ساخت و سازها را آسان و کم هزینه تر نموده است.

۶- شدت زمین لرزه، در شهر یزد بسیار کم و از نظر شدت زلزله و در مرتبه ششم قرار گرفته است این امر باعث شده است نیازی به رعایت اصول فنی و محکم سازی جدی برای ساخت و سازها نباشد لذا ساخت و سازها بسیار آسان و کم هزینه می باشد.

۲-۲- مشخصات اجتماعی، انسانی و اقتصادی:

استان یزد در انتهای ضلع جنوبی دشت کویر قرار گرفته است. مردم یزد، قرن هاست که در کنار این دشت پهناور و خشک بیابانی به سر برده است با شرایط زیست محیطی آن هماهنگ و همگام شده اند. همسازی انسان و محیط زیست خود موجب پیدایی

شرایط ویژه شده است. که هم غور انسان و هم غور طبیعت در آن به چشم می خورد بسیاری از پدیده های فرهنگ و زندگی مردم این دیار زاییده همین شرایط است، ساختار اقتصادی- اجتماعی ویژگی های معماری و شهرسازی، شکل پوشاک و نوع خوراک، خصوصیات ذاتی و اخلاقی باورها و زبان و فرهنگ یزد جلوه های گوناگون این تأثیر متقابل اند.

الف: وجه تسمیه یزد

واژه یزد نامی است باستانی که ریشه در کیشیت یایزت YAZT یسین YASN دارد، با مفاهیمی چون ستایش، نیایش، پرستش ایزد و ... یزد به معنای پاک و مقدس است و شهر یزد به مفهوم شهر خدا و سرزمین مقدس است. عبدالحسین آیتی در آتشکده یزد روایتی را باز گفته که گویای شهر باستانی یزد را ایساتیس نامیده است. مقدس است. عبدالحسین آیتی در آتشکده یزد روایتی را باز گفته که گویای شهر باستانی یزد را ایساتیسی نامیده است کشم بم نام دیگری است که به این ناحیه داده شده است پایید مخفف کثنویه یا کسنویه می باشد.

نوشته اند که در زمان اسکندریه یزد را کثه می نامیدند و آن اولین عمارت و آبادی یزد بود و زندان ذوالقرنین یا زندان اسکندر شهرت داشت اما یزد آخرین نامی است که به ما رسیده است که در دوره ساسانیان آن را «یزدان» یا یزنان می گفتند و این واژه ی است که ریشه مقدس دینی دارد.

یزد دارالعباده

در پارهای از متون قدیم، یزد دارالعباده نیز گفته اند. احمد کایت مورخ یزدی قرن ۹ نوشته است در سال ۵۴ هجری ملکشاه سلجوقی حکومت یزد را به علاء الدوله کالنجار واگذار کرد و آنرا دارالعباده نامید.

ب: زبان

مردم استان یزد به زبان فارسی رایج با پاره ای ویژگی های گویشی سخن می گویند لهجه یزدی جزء نیم زبان های مرکزی دسته باختری است که در بخش باختری فلات ایران تا حدود مرزهای ایران رواج دارد. در بیشترین زبان های مرکزی از جمله لهجه شیرین یزدی آنرا آمیختگی کمتری با زبان عربی دیده می شود.

زرتشتیان یزد به زبان نیاکان خویش زبان فارسی دری سخن می گویند زبان زرتشتیان یزد به دلیل پاره ای از عوامل اجتماعی، فرهنگی و اقتصادی آمیختگی بسیاری با زبان فارسی پیدا کرده به طوریکه آهنگ ناتوان شدن و حتی فراموش شدن آن روز به روز تندتر می شود.

ج: مذهب

پیش از ورود مسلمانان به ایران مردم استان یزد نیز مانند مردم نقاط ایران زرتشتی بودند، انقراض حکومت ساسانیان در نیمه نخست دهه اول هـ ق مردم بیشتر نقاط ایران از جمله یزد به اسلام گرویدند ولی برخی از آنان با پرداخت خود به دین خود را حفظ کردند و زرتشتی باقی ماندند قریب به اتفاق مردم یزد ۱۵ مسلمان و پیرو شیعیان جعفری اند.

د: نژاد

مردم یزد از نژاد اروپایی و ایرانی هستند و به علت موقعیت جغرافیایی ویژه این استان، از آمیختن با نژادهای غیر ایرانی تا اندازه ای مصون ماندند در روزگار باستان و آغاز مدیت و آبادی در این سامان نژادهای دیگری در این ناحیه می زیستند و با نژادهای اصلی آن در آمیختند. این آمیزش بعدها در سرگذشت اجتماعی، فرهنگی و حتی ترکیب نژادی مهاجران تازه رسیده آریایی تأثیر بسیار داشته است. در نیمه هزاره دوم پیش از میلاد آریایی ها به فلات مرکزی ایران از جمله یزد که در دل این فلات قرار دارد روی آوردند در دوره های بعد نیز گروه های عرب، ترک، مسیحی، کلیمی به این منطقه آمدند در سده اخیر نیز اعراب مهاجر به این استان آمده در آن ساکن شدند.

هـ: تعداد و رشد جمعیت

نخستین آمارگیری جمعیتی در شهر یزد در سال ۱۳۱۹ انجام شد که در این سال تعداد جمعیت شهر یزد بر اثر ۶۰۰۹۶ نفر گزارش شده در سرشماری سال ۱۳۳۵ جمعیت یزد به ۶۳۵۰۲ نفر رسید که با مقایسه با جمعیت ۱۳۱۹ بیان کننده این مطلب است که در دوره ۱۶ ساله فقط ۳۴۳۶ نفر به جمعیت شهر یزد افزوده شده است در سرشماری سال ۱۳۴۵ جمعیت شهر یزد ۳۲۰۵۷۳ نفر سرشماری شد لازم به ذکر است که شهرستان ابرکوه در سال ۱۳۶۶ از استان فارس جدا و به استان یزد ملحق شده است. بنابراین برای مقایسه بهتر جمعیت استان در سال ۴۵ و ۵۵ نیز با احتساب جمعیت ابرکوه می باشد.

استان یزد مانند تمام کشور نسبت جمعیت شهری آن افزایش و در مقابل جمعیت روستایی آن کاهش داشته است که این مسئله به دو علت مربوط می باشد.

- ۱- گرایش روستائیان به زندگی در شهر و در نتیجه مهاجرت به شهرها
- ۲- افزایش نقاط شهری به طوری که در سال ۱۳۵۵، ۸ شهر در کل استان وجود داشته است ولی در سال ۱۳۷۵ به ۱۵ نقطه افزایش یافته است.

استان های یزد یکی از استان های کم تراکم ایران است با اینکه خصوصیات شهرها تراکم و تمرکز افراد و فعالیت ها دارد ولی در شهر یزد تراکم جمعیت بسیار پایین است که به این علت آن را می توان گسترش بی رویه افقی در شهر یزد و در عین

وجود بافت های خالی شهر و رشد بیشتر مساحت شهر نسبت به رشد جمعیت دانست.

ساختار نسبی شهر یزد:

در دو دهه ۱۳۶۵ و ۱۳۷۵ شهر یزد از ساختار جوانی مانند سایر نقاط کشور برخوردار بوده است و جالب این که با وجود سیاست های کنترل جمعیت در کشور در دهه ۱۳۷۵ سه درصد بر جمعیت جوان (۱۴-۰) آن افزوده شده است. علت این چنین افزایش را می توان مهاجرت های خانوادگی روستائیان همراه با فرزندان شان و سهم زایشی مهاجرت و هم چنین پایین بودن سن ازدواج دانست.

و: خلاصه ای از مشخصات اقتصادی

به لحاظ شرایط اقلیمی وضعیت کشاورزی در این استان مطلوب نیست و امکان بهره برداری از آب های سطحی در کشاورزی بسیار کم است. شرایط خاص مناطق حاشیه کویر نظیر میزان اندک باران حرکت ماسه های روان، پدیده کویر زایی، مراتع فقیر کمبود منابع تأمین آب موجب شده تا ۲۸٪ وسعت استان فاقد بهره برداری اقتصاد باشد.

صنایع و معادن

استان یزد به لحاظ زمین شناسی دارای ذخایر بسیار عظیم معدنی است. معادن مهم این استان مانند آهن، چغارت، مرمبورو، ماسه سنگ، متکسانه، سرب کوتک. نقش مهم و سازنده در تحولات اقتصادی و عمرانی استان داشته است.

صنایع دستی

پیشینه یزد آکنده از پایدردی و استواری مردمانی سخت کوش است که به رغم طبیعت گرم و خشک این دیار کمر همت بسته و با پشتکار و خلاقیت و ذوق هنری خود نام شهر و دیارشان را پر آوازه کردند همانگونه که گفته شد باتوجه به شرایط آب و هوایی و محدود بودن فعالیت های کشاورزی و دامپروری سایر فعالیت های انتقالی و افزودن به همه فعالیت در رشته های مختلف منابع دستی رشد کرده است.

نساجی سنتی:

زیلو بافی و قالیبافی، ساخت مصنوعات مختلف فلزی، کاهش سرامیک، حصیر بافی و ... از جمله صنایع دستی رایج است.

۲-۳- پیشینه تاریخی شهر یزد (یا اشاره به مسجد جامع)

رسانه تاریخی بنای اولیه شهر یزد را به ضماک نسبت داده اند. معین الدین نطنزی (مورخ قرن ۹ هـ) می گوید. یزد را ضحاک ساخت و آنرا زندان ضحاک نام نهاد اگر این ها افسانه ای بیش نباشد اما دست افزارهای یافت شده است در دوره های شیر

کوه، نگاره ها و قطعات سفال نقشدار بافت شده در نارین قلعه میبد همه حکایت از قدمت و دیرینگی این شهر می باشد هم چنین قدمت آتش معروف بنای زرتشتیان «آتشکده زرتشتیان» که به ۲۵۰۰۰ سال می رسد صحت مطالب فوق را تأکید می نماید.

استان تاریخی یزد مدنیت آن در چهار کانون عمده «مهریز، فهرج، یزد، رستاق، میبد پا گرفته است که در دوران باستان جزء مملکت مادها بوده است. پژوهشگران منطقه ای را در مسیر شاهراه های باستانی ری - کرمان و پارس خراسان قرار گذاشت را جزء سرزمین های دور دست مادها شمرده اند با توسعه شهر، شهرهایی در اطراف شهر کشیده شده که ابوجعفر کاکویه در ایجاد حصارها و آبادانی آن همت گماشن. بعضی از قسمت های این دیوار هنوز به عنوان مدرک تاریخی شهر یزد وجود دارد. در این دوره توسعه اصلی شهرها عمدتاً به طرف جنوب شرق بود و مرکز شهر به طرف مکان جدیدی در اطراف مسجد جامع منتقل شده و رشد ساختمان سازی نشان می دهد که شاید اولین رشد اصلی شهر در طول این دوران بوده است در دوران مغول یزد دستخوش تغییرات چندانی نشد اما در دوران مظفر و رشد ساخت و ساز و شهرسازی به طرف جنوب و جنوب غربی کشیده شد و هفت دروازه بر دیوارهای جدید شهر اضافه گردید. در دوران تیموری نیز مجموعه امیرچخماق در اطراف میدان بزرگی در محدوده شرقی ساخته شد و مرکز شهر کم کم از محل مسجد و نواحی اطراف آن به این مجموعه انتقال یافت اما در دوران بعد شهر یزد در مقایسه با اصفهان، شیراز و ...

توسعه چندانی نداشت با وجود خیابان کشی هایی که در دوران پهلوی دور بافت قدیمی شهر کشیده شده اهمیت و مرکزیت آن با استقرار کاربری های جدید در حاشیه خیابان کشی ها باقی ماند و شهر نشینی با وجود تنش های درونی ناشی از هم نشینی با این تغییرات به حیات خود ادامه داده و می دهد. قدیمی ترین سفرنامه هایی که در مورد یزد مطالبی عنوان کرده است سفرنامه مارکوپولو می باشد که می گوید یزد در ایران اصلی قرار دارد. شهری است حزب و اصیل و تجارت بسیار خوبی دارد و دیگر پورده نونه است که بیان می کند یزد سومین شهر خوب ایران است که شاه ایران در تمام کشورش دارد.

سلسله ها و حکامی که بر یزد حکومت می کردند عبارتند از انوشیروان، یزدان گرداول ساسانیان، آل کاسویه، اتابکان، مغمولان، آل مظفر، تیموریان، صفویان، افشاریان و قاجاریان.

فصل سوم:

۳-۱- پیشینه ی تاریخی مسجد جامع یزد

مسجد جامع کبیر یزد باید در دو مقطع تاریخی مورد بررسی قرار گیرد:

اول، اطلاعات تاریخی و منقولات مربوط به مسجد جامع عتیق که فعلاً اثر از آن

نیست .

دوم، آنچه که مربوط می شود به مسجد جامع نو که مربوط است به عصر مظفری.

مسجد جامع عتیق

بنای اولیه مسجد در میان شهرستان یعنی داخل حصار شهر قدیم (حصار عصد آل

بویه) و در مرکز آن بنیاد نهاده شد که طبق روایت جعفری در تاریخ یزد، بر جای

آتشکده ای از دوره ساسانی ساخته شده است. علاوه بر روایت جعفری، کریستین سن

در کتاب «ایران در زمان ساسانیان» ترجمه اردشیر یاسمی، چاپ دوم، صفحه صد و

هشتاد و دو، به نقل از مقاله لونوالا (UNVALA) در مجله آشور شناسی شماره

بیست و پنج سال ۱۹۲۸، صفحه هشتاد و هفت به این نکته اشاره می کند که مسجد

عتیق بر جای آتشگاهی از عصر ساسانی ساخته شده است. مرحوم دکتر پیرنیا قسمت

های کهن مسجد جامع کبیر یزد را چنین وصف کرده است: قدیمی ترین قسمت مسجد کریاس است که در پشت تکیه قرا گرفته و نیز صغه ای است نزدیک مسجد گرشاسپ و پشت مرکز برق که از رسم طاق و نوع مطالح آن پیدا است که متعلق به پیش از اسلام بوده است همچنین وجود محلی بنام تل خاکستر در آن حوالی مؤید آن است که قبلاً آتشکده ای در این ناحیه وجود داشته است. بانی مسجد جامع عتیق گرشاسپ بن علی بن فرامرز بن علاالدوله کالیجار معروف به علاالدوله گرشاسپ از دوره کاکا کوئیان یعنی دودمان آل بویه است. این شخص در سال ۵۰۴ به حکومت یزد رسید و در سال ۵۲۷ در یزد وفات کرد. بنابراین تاریخ بنای مسجد جامع عتیق می باشد بین این دو سال بوده باشد.

در مورد ذکر مسجد جامع عتیق به عبارتی که جعفری در تاریخ یزد آورده اکتفا می کنیم: آن مسجد از استحداثات گرشاسپ بن علی بن فرامرز علاالدوله و دو مسجد است متصل آن و کتابخانه و جماعتخانه و غرفه های نیکو دارد.

همانطور که قبلاً گفته شد، در حال حاضر هیچ اثری از مسجد جامع عتیق باقی نمانده است.

کاتب تاریخ جدید یزد عبارتی دارد که از آن چنین بر می آید که در زمان او آثاری از مسجد جامع عتیق باقی بوده، و عبارات او چنین است: و مسجد جمعه شهرستان را آثار باقی است و کسی در آنجا نماز نمی گزارد. ضمناً ذکر این نکته خالی از لطف

نیست که در محل گرمخانه گرشاسپی، اکنون زمینی است که تا چندی قبل جزئی از

پی آتشکده ساسانی در این قسمت موجود بود.

مسجد جامع نو

بانی مسجد جامع نو سید رکن الدین محمد بن نظام حسینی یزدی قاضی است که

موقوفات زیادی در حوزه یزد و شهرهای اطراف از خود بر جای گذاشت و اطلاعات

مربوط به احوال او در تواریخ یزد مضبوط است. در تاریخ جدید یزد می خوانیم: سید

رکن الدین محمد در سال ۷۲۴ در جهت قبلی مسجد عتیق قطعه ای زمین بخرید و

طرح مسجد نو بینداخت و صفه و گنبد و مقصوره و غرفه ها بنا کرد و اساس آن به

سنگ و آجر و گچ بینهاد و چون تمام شد و می خواستند که سقف کنند، امیر رکن

الدین محمد وفات کرد (سال ۷۳۲) و مولانای اعظم سعید شرف الدین علی تعهد کرد

و مولانا عفیف الدین را به سرکاری بازداشت و گنبد و صفه تمام کرد و مناره بر سر

گنبد مقصوره قدیم بنهاد و مرتضی اعظم امیر شمس الدین از تبریز زیلوهای عالی

جهت مقصوره قدیم بفرستاد.

تاریخ احداث مسجد جامع کنونی طبق روایت جعفری در تاریخ یزد سال ۷۲۸ هجری

است. البته بعد از این تاریخ الحاقاتی در مسجد جامع انجام گرفته است که به ترتیب

عبارتند از:

سال ۷۷۷-

نکته ای که در تاریخ جدید یزد و جامع مفیدی در خصوص بنای دهلیز و گنبد خانه در سال ۷۷۷ توسط سید شمس الدین محمد آمده غلط است، زیرا سید شمس الدین در سال ۷۳۲ وفات کرده است. مطلب صحیح عبارتی است که جعفری در تاریخ یزد آورده است. او می نویسد: در سال سبع و سبعین و سبعائه، شاه یحیی بن مظفر بفرمود که از موقوفات مسجد (که قسمتی هم از موقوفات سید رکن الدین بوده است) و از اموال خاصه خود درگاهی و جماعتخانه ای عالی برابر مسجد ساختند و درگاه تمام از خشت پخته کرد... و مولانا ضیاء الدین محمد معمار آن بوده.

سال ۸۰۹-

تصرف و الخاق دیگری که در مسجد جامع یزد شد، مربوط است به عامل خواجه جلال الدین محمود خوارزمی و موضوع ازاین قرار است که چون پیر محمد عمر شیخ بر شیراز مسلط شد و اسنکدر عمر شیخ را گرفت، خواجه مذکور در فوق به یزد آمد و طبق آنچه مؤلف تاریخ جدید یزد متذکر شده است: جهت گنبد مسجد جمعه شهر و صفحه انافتحنا به کاشی تراشیده (کاشی معرق) و بعضی ثبت کرد.. و اندرون گنبد

تمام کاشی کرد و نقش ساخت و محرابی مرمر نهاد و در میان مسجد پایابی حفر کرد و به خشت و کاشی مزین گردانید و پنجره آهنینی بر سر پایاب ساز کرد. اما کاشی کاری صغه نا تمام ماند و همانطور که مؤلف می گوید بعضی بر دیوارهای نصب و ثبت شد و شاه نظام کرمانی بود که توفیق اتمام آن عمل را یافت.

سال ۸۱۹-

در این سال شاه نظام کرمانی که در تاریخ یزد از او به نظام الدین نام برده شده است، به جهت رسیدگی به وضع مالیات ها به یزد آمد و تمام پیش صغه مسجد را با کاشی تراشیده مزین و کتابه ای از سوره انافتحنا بر آن الحاق کرد و القاب شاهرخ به درخان بر درگاه مسجد زینت داد و چند خانه ویرانه را که در جنب مسجد و بر سوی راست آن بود به جماعتخانه ای مبدل کرد و درگاهی در جنب آن ساخت و کاروانسرای ریسمان فروشان را که روبه روی در بزرگ مسجد بود داخل صحن مسجد کرد و بر در مسجد حوضی و چاه آب سرد احداث کرد.

مطالبی که مؤلف تاریخ جدید یزد در باب همین موضوع آورده مشروح تر است و از دو موضوع آن کتاب اینک برای تقسیم فایده نقل، و به هم تلفیق و یک دست می شود و شاه نظام از ابرقوه به یزد آمد و کاشی مسجد تمام کرد و بر غرفه ها سوره فتح نوشت. و انافتحنا در ساحت میان مسجد ثبت کرد به کاشی تراشیده به خط مولانا بهاء الدین هزارسپ و شاه نظام کتابه درگاه مسجد به القاب همایون معینی شاهرخ به

کاشی تراشیده ثبت کرد و پیش طاق مسجد دوازده امام به کاشی تراشیده بنهاد و بر بالای شرفه طاق مسجد آیه و اذا یرفع ابراهیم القواعد من البیت و اسمعیل ربنا تقبل منا انک انت السميع العليم را بنوشت و بر دست راست صغه جماعتخانه عالی ساخت و بر درگاه جماعتخانه گنبدی ساز کرد و فراشخانه بر در مسجد بساخت. و بیرون در مسجد کاروانسرای بود. که ریسمان فروشان در آنجای بودند بکند و ساحت در مسجد کرد و ده دکان از یمین و یسار آن ساز داد. و در میان ساحت حوضی وسیع و خلوت ساخت و آب تفق در آن جاری کرد و ...

سال ۸۳۶ -

ایالت و حکومت یزد در عهد شاهرخ (۸۵۰-۸۰۷) به عهده کفایت امیر جلال الدین چقماق شاهی قرار گرفت و زن او به نام «بی بی فاطمه خاتون» سطح مسجد را از سنگ مرمر فرش گردانید و دو ستون چپ و راست گنبد به کاشی تراشیده مرتب ساخت و منبر که از چوب بود و پوسیده گشته بود از آخر منقش بساخت و نوشته اند که به دستور زن مذکور، خاک مورد لزوم را در ساختن منبر از کربلا حمل کرده بودند.

قبل از سال ۸۶۱ -

مرمت بعدی در مسجد جامع تصرف خواجه معین الدین میبدی است که از وزرای یزد در عهد تیموریان بود و آثار متعددی از خود در یزد بگذاشت و چون جماعت خانه شاه نظام را در حال انهدام دید آنرا مرمت کرد و رونق آن جماعت خانه بیفزود و ...

در زمان سلطنت شاه طهماسب صفوی، آقا جمال الدین محمد معروف به مهتر جمال به وزارت یزد آمد و طبق نوشته محمد مفید مستوفی بر دو رکن طاق سر درگاه اصل مسجد جامع دو منار به سوی آسمان کشیده ... و قبله ای بالای قبه گنبد مقصوره به تمام رسانید ...

زمان صفویه و قبل از سال ۱۰۹۰-

آخرین اطلاعاتی که در عهد صفویه در باره مسجد جامع وجود دارد حاکی از این است که مسجد مذکور در کمال رونق است و حاصل موقوفات آن به موجب مشروح وقف به صرف رسیده، دقیقه ای فرو گذاشت نمی نماید.

از سال ۱۲۴۰-

شاهزاده محمد علی میرزا از سال ۱۲۳۶ به حکومت یزد رسید و از جمله کارهای خیری که در آنجا کرد ایجاد شبستانی زمستانی (گرمخانه) در جانب مغرب صحن مسجد است که مساحت آن کمی از هزار متر بیشتر است. اطراف صحن رواق هایی ساخت که همه از آجر و گچ است و صحن را نیز مورد تعمیر و مرمت قرار داد. وضع مسجد و موقوفات آن در سال ۱۲۵۷، طبق نوشته عبدالوهاب طراز چنین بوده است: در سنه ۱۲۴۰ ... محمد ولی میرزا ... بناهای قدیمیه مسجد مزبور را به تازگی تعمیر فرموده ... اما موقوفات بر مسجد نیفزوده و موقوفات قدیمیه مسجد هم به کلی از میان رفته.

که در زمان آل مظفر دوره اقتدار یزد است که مسجد جامع معلی مربوط به دوران این حکومت است در قرن ۸ و ۹ هجری قمری قاضی سید رکن الدین در تعمیر و بنای این مسجد همت گماشت. پس از او شرف الدین علی یزدی کار او را ادامه داد و مناره هایی در طرفین گنبد ساخت.

۳-۲- موقع و جایگاه مسجد جامع

مسجد جامع واقع در برزن فهادان که هسته تاریخی بافت قدیم یزد به شمار می رود قرار گرفته است. این مسجد به واسطه خیابان مسجد جامع که کمتر از نیم قرن از احداث آن می گذرد به خیابان امام خمینی که از شریان های اصلی شهر یزد بوده و قدیمی ترین محور حرکتی سواره درون شهر آن محسوب می شود، متصل می گرد. برزن فهادان که در برگیرنده مجموعه مسجد جامع و بافت پیرامون آن است تعداد زیادی از عناصر تاریخی معماری یزد را در خود جای داده است که از آن جمله می توان ۸ زندان اسکندر بقعه دوازده امام، حسینیه وقت و ساعت. مجموعه های معتبر فامیلی حسینیه کوشک و ... اشاره کرد که مسجد جامع یزد هم چون نگینی در آن می درخشد.

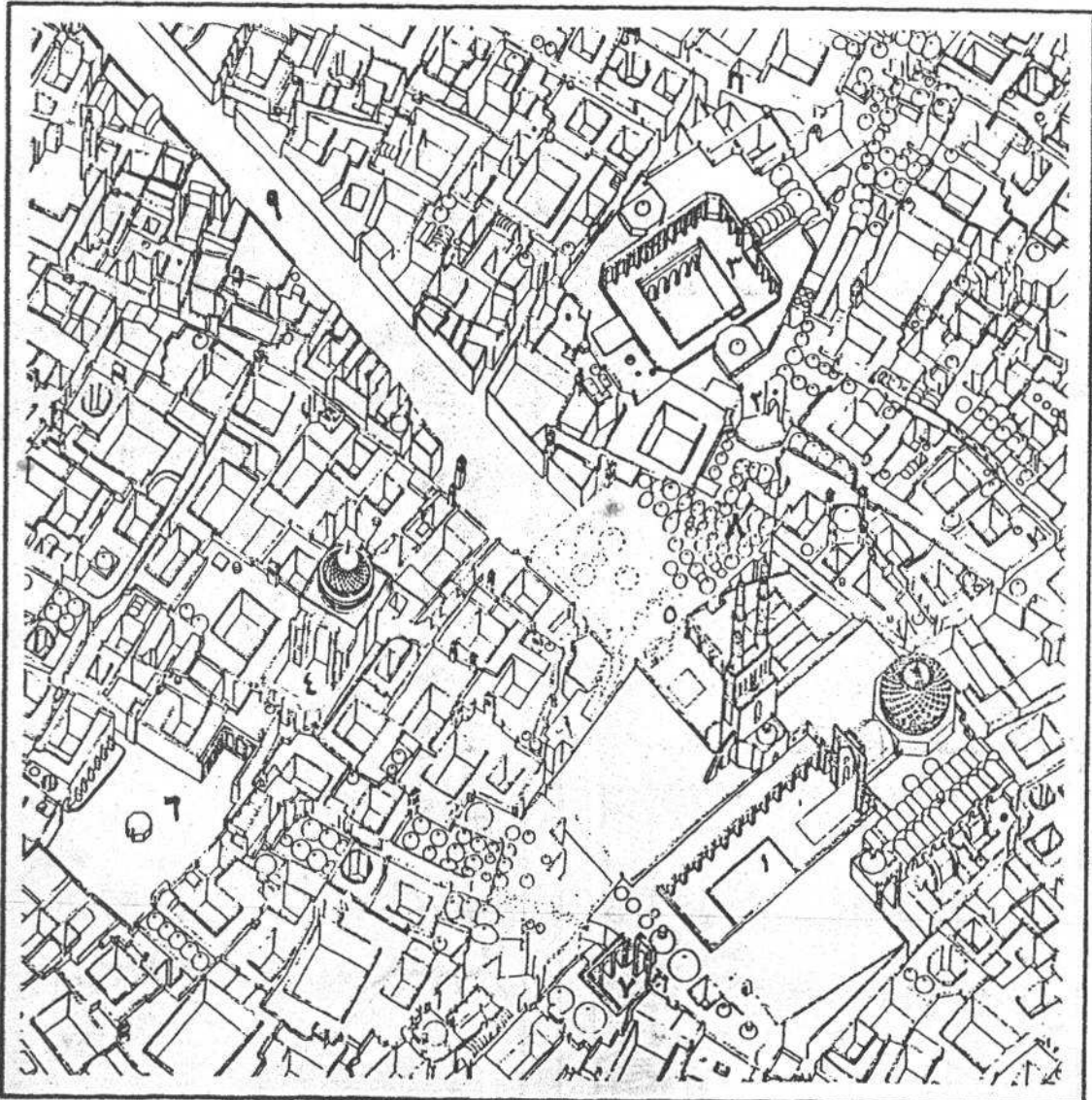
خیابان مسجد جامع با وضعیت تقریباً بن بست خورده تنها مسیر سواره موجود در محدوده است و دیگر گذرگاه ها منشعب از خیابان های اصلی به درون بافت قدیمی

اصولاً برای دسترسی سواره طراحی و سامان دهی نشده است. بدین ترتیب تنها

انشعاب های سواره مسجد جامع از محل محوطه جلو خان است.

موقعیت مسجد جامع نسبت به بافت پیرامون آن

- ۱- مسجد جامع کبیر
- ۲- چهار سوق شاهی
- ۳- مدرسه امام خمینی
- ۴- بقعه سید رکن الدین
- ۵- موقعیت حمام قدیمی
- ۶- حسینیه وقت و ساعت
- ۷- حسینیه توسازی
- ۸- بازارچه های موجود
- ۹- خیابان مسجد جامع



جهت خرید فایل word به سایت www.kandoocn.com مراجعه کنید
یا با شماره های ۰۹۳۶۶۰۲۷۴۱۷ و ۰۹۳۶۶۴۰۶۸۵۷ و ۰۶۶۴۱۲۶۰-۰۵۱۱ تماس حاصل نمایید

دسترسی سواره در محدوده مسجد جامع و بافت پیرامون آن



بافت معماری مجموعه مسجد جامع یزد، عناصر تاریخی ایرن محیط، و واحدهای مسکونی پیرامون آنها، از حیث دانه بندی و ویژگی های کالبدی، واجد ارزش های حجمی، محیطی و فضایی خاصی است. ترکیب در هم تنیده بافت ارگانیک و پیوند منسجم آن با عناصر منفرد معماری و ریتم و تناسب ویژه استقرار آنها در محیط، تشخیص ویژه مسجد جامع به عنوان مهمترین عنصر کالبدی مجموعه با سردر رفیع و گنبد زیبای آن، تار و پود سنجیده و معنادار شبکه گذرهای پیاده با سناریوی فضایی خاص و تنوع کاربری ها، نور و سرمایه سرپوشیدگی و روبازی، و تنگی و فراخی، و همگنی محیط از نظر نحوه کاربرد مصالح، تناسبات و ارتفاعات، و زبان معماری، همگی از عواملی هستند که ارزشهای ویژه بافت تاریخی پیرامون مسجد جامع یزد را به وجود آورده اند.

قدیمی ترین عناصر این بافت را مسجد جامع، بقعه سید رکن الدین، و حسینیه وقت و ساعت (همگی از قرن هشتم هجری) تشکیل می دهند و بافت مسکونی مجموعه عمدتاً متعلق به اواخر دوران قاجاریه است، گر چه نمونه هایی از معماری صفویه نیز در آن به چشم می خورند. متأسفانه احداث خیابان مسجد جامع که کمتر از نیم قرن از عمر آن می گذرد، قسمتی از بافت تاریخی و در هم تنیده این مجموعه را از هم گسسته و واحدهای تجاری نوساز یک الی دو طبقه را بدون کمترین هماهنگی با محیط، جایگزین آن نموده است.

جهت خرید فایل word به سایت www.kandoocn.com مراجعه کنید
یا با شماره های ۰۹۳۶۶۰۲۷۴۱۷ و ۰۹۳۶۶۴۰۶۸۵۷ و ۰۶۶۴۱۲۶۰-۰۵۱۱ تماس حاصل نمایید

بافت مسکونی مجموعه عمدتاً یک طبقه است، برخی از واحدهای تجاری چنانچه

بدان اشاره گردید از ارتفاع دو طبقه برخوردارند. و خط آسمان بافت به برخی عناصر

شاخص معماری، نظیر بادگیرها، گنبدها، و سردر رفیع مسجد جامع، ختم می گردد.

این مجموعه چنانکه بدان اشاره خواهد شد عناصر تاریخی و معماری متنوعی را در

خود جای داده است که از آن جمله می توان به محوطه جلوخان، کتابخانه وزیری بقعه

سید رکن الدین، حسینیه وقت و ساعت، مدرسه امام خمینی، بازارچه صرافان، و چهار

سوق شاهی اشاره کرد. در بخش های بعدی به شناسایی بیشتر این عناصر خواهیم

پرداخت.

فصل چهارم

۴-۱- جایگاه مسجد جامع یزد در جذب توریسم و نتایج اقتصادی حاصل از آن:

استان یزد یکی از استان های پنج گانه برتر کشور از نظر جاذبه های متنوع گردشگری است که با اختیار داشتن بافت اکولوژیکی و معماری گلی نو خشت خام و جاذبه های متنوع تاریخی، فرهنگی و مذهبی از نظر گردشگران دارای اهمیت فوق العاده ای می باشد.

که در میان آثار تاریخی شهر یزد مهمترین و معروف ترین آنها مسجد جامع کبیر است، بنایی قدیمی و بسیار زیبا و فاخر، درخشندگی کاشی ها، بلندی مناره ها، زیبایی گچکاری، گشادگی صحن، خوابیدگی و شبستان زمستانی وسیع آن هر یک گویای هنرمندی و معماری بی نظیر اسلامی است. که از گذشته های دور تا به امروز انسانهای شیفته ی هنر و معماری را از سرزمین های دور و نزدیک به سوی خود کشانده و طبق بیان مسئولین سازمان میراث فرهنگی استان یزد هر ساله بیشترین تعداد بازدید کننده را در میان آثار تاریخی داشته است. و نقش بسیار مهمی را در جذب گردشگران داخلی و

خارجی ایفا می کند. «آمار دقیق به صورت آمار و ارقام از سوی سازمان میراث فرهنگی داده نشده است».

در زمان های گذشته مسجد جامع دارای نقش های متعددی از جمله نقش فرهنگی، مذهبی و اجتماعی و ... بوده است ولی امروزه مهمترین نقشی که به عنوان یکی از معروف ترین آثار تاریخ شهر یزد می تواند داشته باشد نقش اقتصادی آن است. (جذب توریسم و گسترش صنعت گردشگری) و چون تأثیر اقتصادی مسجد جامع در شهر یزد جدای از نتایج اقتصادی حاصل از بخش گردشگری نمی باشد. در اینجا به طور خلاصه به آثار اقتصادی حاصل از بخش گردشگری اشاره می کنیم.

۴-۱-۱- اقتصاد گردشگری

گردشگری به عنوان یک فعالیت عمده، عامل رشد اقتصادی بسیاری از کشورهای نیمه دوم قرن بیستم بوده است. این صنعت باعث روان شدن چرخ اقتصادی و عامل تسهیل کننده در راه رسیدن به اهداف توسعه و بازده مضاف در اقتصاد کشور می گردد. گردشگری در اصطلاح اقتصادی، صادرات نامرئی محصولات و خدمات نامیده می شود. زیرا در حالی که اثر اقتصادی در تراز پرداخت های یک کشور خلاصه می شود ولی اثر اقتصادی آن مثل جریان دیگر کالاها و خدمات صادراتی، مشخص نیست.

در اغلب کشورهای جهان سوم، از جمله کشور ما واژه گردشگری در ذهن عموم مخاطبان دستیابی به منافع مالی و اقتصادی این مجموعه را تداعی می کند. و در واقع

اگر تلاشی نیز صورت می گیرد به انگیزه ی حصول انتقال اقتصادی این صنعت است. اما بایستی در نظر داشت که صنعت گردشگری با توجه به دامنه وسیع اثرات محیطی که به جای می گذارد. مجموعه ای از اثرات مثبت و منفی را در ابعاد گوناگون به دنبال خود به محیط جامعه ی میزبان وارد می نماید. که ما به طور خلاصه نقش اقتصادی صنعت گردشگری و تأثیری که در بخش اشتغال دارد را بیان کرده ایم.

۴-۱-۲- فرصت های شغلی و مشارکت اقتصادی:

گردشگری فعالیتی اقتصادی است که سهم آن در درآمد ناخالص جهان ۱۰/۵ درصد بوده و برای بیش از ۲/۴ میلیون نفر در جهان اشتغال فراهم نموده است. اثر توسعه ی گردشگری و مخارج گردشگری در اشتغال زایی به طور گسترده در متون اقتصادی مورد بحث قرار گرفته است و ایجاد اشتغال فرصت های شغلی از مزیت های اولیه اقتصاد بخش گردشگری است.

برخی از صاحب نظران مباحث اقتصادی عقیده دارند که هر جا بیکاری شدید، نیروی کار نسبتاً غیر ماهر و منابع جانشین محدود برای سرمایه گذاری به منظور ایجاد اشتغال وجود دارد.

راه اندازی صنعت گردشگری می تواند بهترین اقدام باشد و عنوان می کنند که در مراحل بعدی توسعه بیکاری و کم کاری کاهش یافته، نیروی کار آموزش های لازم را فرا گرفته و به نیروی کار ماهر تبدیل شدند و زیر ساختها تقویت گردیده در این

حالت ادامه ی وابستگی و تأکید به گردشگری از نظر اقتصادی نمی تواند قابل توجیه باشد. شواهد و مدارک و بررسی های تجربی درارتباط با مناطق توریستی کشورهای توسعه یافته و در حال توسعه تغییرات ساختاری در این مناطق از نظر بهبود ساختار اقتصادی و افزایش حجم اشتغال و فرصتهای شغلی را نشان می دهد.

از آنجا که بخش گردشگری به عنوان تولید کننده ی صادرات نامرئی با خصوصیات منحصر به فرد محسوب گردیده که خریداران آن باید به کشورهای صادر کننده سفر کنند تا از این طریق محصول با کالا را به مصرف برسانند. از این جهت اشتغال زایی مورد توجه خاص قرار گرفته که با گسترش خدمات گردشگری فرصت های شغلی بسیاری را ایجاد می نماید. مشاغل ایجاد شده بر اساس توسعه صنعت گردشگری بسیار متنوع بوده و در بخش های مختلف اقتصادی پراکنده می باشد. علاوه بر آن یکی از ابعاد مهم توسعه گردشگری آن است که علاوه بر ایجاد کار برای نیروی انسانی فاقد تخصص برای نیروی انسانی متخصص نیز ایجاد اشتغال می نماید و به عنوان صنعتی قلمداد می شود که نقش عامل کار بیش از سایر عوامل تولید می باشد.

یکی دیگر از ویژگی های این صنعت پایین بودن سرانه ی سرمایه گذاری برای ایجاد فرصت های شغلی است. به گونه ای که سرمایه ی لازم برای ایجاد یک فرصت شغلی در صنعت هتلداری برابر با سرمایه ی لازم جهت ایجاد یک فرصت شغلی در صنایع کوچک می باشد.

فرصت های شغلی بخش گردشگری:

فرصت های شغلی در بخش گردشگری بسیار متنوع بوده و بازیابی از تنوع زیر بخش های تشکیل دهنده این بخش است.

که در زیر تعدادی از سازمان ها و مراکزی که حجم متفاوتی از فعالیت های بخش گردشگری در آنها انجام می شود و همچنین نیروی انسانی لازم در این بخش معرفی

شده است:

- اقامت گاه ها
- مراکز اطلاع رسانی
- شرکت های مسافرتی و گردشگری
- خدمات گمرکی
- تأسیسات سرو غذا و نوشیدنی
- خدمات پلیسی و امنیتی
- موزه ها
- گالری
- فروشگاه های صنایع دستی

- خرده فروشی ها

- آژانس های اتومبیل کرایه

● نیروی انسانی مورد نیاز در بخش گردشگری:

- نیروی انسانی رده کارشناسی

- نیروی انسانی رده عملیاتی، شاغل در اقامت گاه ها، آژانس ها، رستوران ها و ...

- مدرسان و اساتید بخش گردشگری

- راهنمایان به ویژه راهنمایان محلی

- نیروی انسانی رده مدیریتی

- بانک اطلاعاتی آموزش دیدگان جویای کار

به طور کلی سه نوع اشتغال در نتیجه گسترش فعالیت های گردشگری ایجاد شده

که به قرار زیر است:

- اشتغال مستقیم حاصل از هزینه های به عمل آمده برای استفاده از تسهیلات،

تأسیسات و خدمات گردشگری نظیر هتلها.

- اشتغال غیر مستقیم در بخش بازرگانی متأثر از گردشگری در نتیجه افزایش تقاضا

برای این خدمات نظیر حمل و نقل ملی و محلی، صنایع دستی و بانک ها.

- اشتغال تشویقی ناشی از خرج کردن درآمدهای حاصل از گردشگری و افزایش

تقاضای نهایی در نتیجه افزایش درآمدهای گردشگری

میزان اشتغال مستقیم از مجموع کارکنان شاغل در فعالیت هایی مانند آژانس ها، راهنمایان و کارکنان دواير گردشگری بر دست می آید. به بیان دیگر اشتغال در فعالیت هایی که برای تحقق توسعه گردشگری و برنامه ریزی امور اجرایی، فراهم نمودن زمینه های مسافرت قبل از انجام و یا در حین مسافرت به منظور اطلاع رسانی و همچنین تأمین نیازهای روزمره تا زمانی که گردشگری در محل مورد نظر به سر می برد را شامل می شود این نوع اشتغال دامنه ی وسیعی در فعالیت های حمل و نقل، هتلداری، رستوران و خدمات تفریحی و ورزشی دارد.

نکته ای که ارزیابی اثرات اشتغال زایی و افزایش تولید حاصل از بخشی گردشگری در وضع موجود و نتیجه گیری از آن را برای برنامه ریزی های آینده در این زمینه تحت تأثیر قرار می دهد، میزان هزینه ی انجام شده توسط گردشگران و سهم آن در کل هزینه های مصرفی گردشگران است اشتغال غیر مستقیم، یعنی ایجاد شده در سایر بخش هایی که تحت تأثیر توسعه گردشگری است. افزایش تقاضای گردشگری موجب افزایش تقاضا برای کالاها و خدمات مورد نیاز گردشگران شده که در نتیجه باعث افزایش حجم اشتغال و تولید می گردد.

ضرایب افزایش تولید و اشتغال، اثرات افزایش اشتغال و تولید و در نتیجه گسترش دامنه فعالیت ها و بخش های اقتصادی را نشان می دهد.

اثرات غیر مستقیم و القایی اشغال به گونه ای است که یک تغییر اولیه در تقاضای نهایی برای تولیدات یک بخش منجر به تغییرات مستقیم و غیر مستقیم می گردد که به نوبه خود تغییرات اشتغال و تولید را به دنبال دارد و از سوی دیگر تغییرات تولید و اشتغال منجر به تغییر در امدها شده است و در نتیجه موجب افزایش تقاضای مصرف کنندگان می گردد که هر یک از این تغییرات عکس العمل زنجیره ای را در سیستم ایجاد می نماید که به تعدیلات بیشتری در تولید، اشتغال، درآمد و مصرف می انجامد. بررسی و تحلیل مباحث مربوط به اثرات توسعه گردشگری نشان می دهد که بخش گردشگری به صورت مستقیم و غیر مستقیم در مرتفع نمودن مشکلات بیکاری به ویژه در کشورهای در حال توسعه مؤثر بوده و نتایج بسیار راضی کننده ای در بر داشته است یکی از مزیت های نسبی گردشگری در یزد فرصت های شغلی ایجاد شده برای مشاغل کوچک در بخش گردشگری از ناحیه ی مستقیم نیازهای گردشگران به آن ها و یا به طور غیر مستقیم از نظر تأمین مواد مورد نیاز بخش هایی است که به شکل مستقیم با گردشگران در ارتباط هستند می باشد. که غالباً در چهارچوب فعالیت هایی که تعداد کارکنان آن ها به گونه ای است که در قالب یا چهارچوب فعالیت های مشاغل کوچک طبقه بندی می گردند از جمله این فعالیت ها می توان به موارد زیر اشاره نمود:

- مؤسسات کوچک اداره ای مانند مهمان خانه ها، مسافرخانه ها و خانه های اجاره ای
- رستوران ها و اماکن صرف غذا و نوشیدنی

- آژانس های مسافرتی و تورهای محلی، فعالیت های مربوط به تولیدات محصولات

غذایی و بهداشتی

- تهیه ی وسایل هنری و صنایع دستی تزئینی

- تولید و پخش وسایل و صنایع دستی

- سایر فعالیت های متأثر از خدمات و کالاهای ارائه شده به گردشگران.

۴-۲- فعالیت بخش تجاری خیابان مسجد جامع یزد^۱

در خیابان مسجد جامع بخش های مختلف تجاری فعالیت دارند که اکثریت ان ها ارائه

کننده ی محصولات اند که برای گردشگران بخصوص گردشگران خارجی جالب

توجه است مثل منسوجات (ترمه)، صنایع دستی (کاسه های سفالین) و همچنین عتیقه

جات و سایر سوغات یزدی که به میزان بسیار زیاد در افزایش درآمد مغازه داران مؤثر

بوده، اکثر توریست های خارجی که از مغازه های خیابان مسجد جامع خرید کرده اند

ازملیت های مختلف به ویژه از کره، اروپا، چین، استرالیا و فرانسه بوده اند. که کیفیت

کالاهای عرضه شده در حد زیاد برای آن ها مهم نبوده است.

متوسط خرید هر توریسم ۲۰۰ تومان تا پانصد هزار ریال بوده است. که در این

مبادلات بیشترین واحد پولی که مبادله می شود دلار، ریال و بعد یورو بوده است در

۱- این قسمت بر اساس آمار و اطلاعات بدست آمده از طریق پرسش نامه تنظیم شده است.

جهت خرید فایل word به سایت www.kandooch.com مراجعه کنید
یا با شماره های ۰۹۳۶۶۰۲۷۴۱۷ و ۰۹۳۶۶۴۰۶۸۵۷ و ۰۶۶۴۱۲۶۰-۰۵۱۱ تماس حاصل نمایید

این آمار به طور تصادفی پوند و سایر پول ها مبادله نگردیده است و در ادامه جدول

هایی که بر شأن سؤالات موجود در پرسشنامه تنظیم گردیده است آورده می شود.

مثال درآمد آقای فاضلی از بخش نفر است.

تعداد توریست وارد شده به یزد از نوروز ۸۵ تا نوروز ۸۶: ۱۰۰۰۰۰

توریست وارد شده در عید ۸۶ تا کنون: ۳۵۰۰

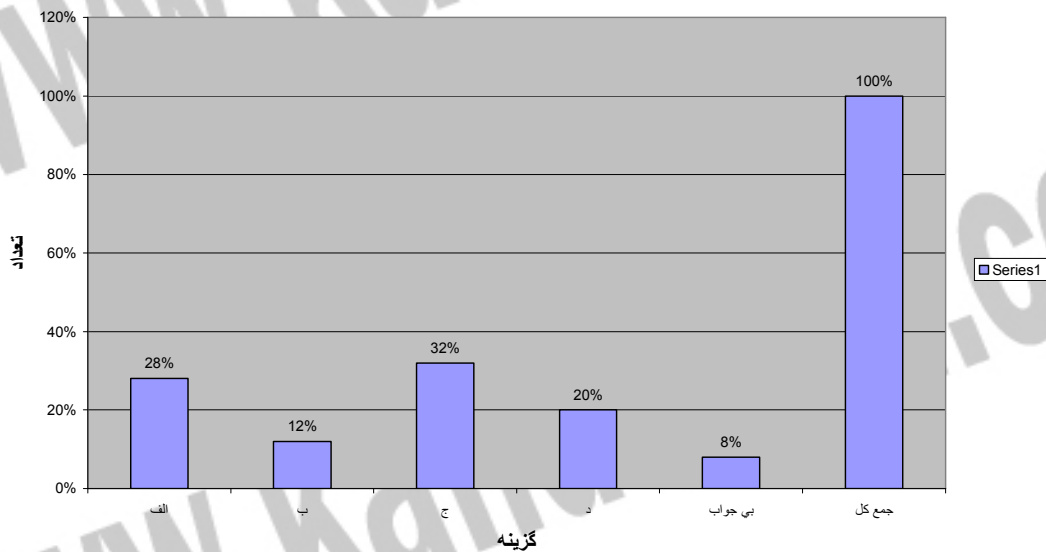
هر نفر توریست ۳۰۰۰۰۰ تومان به چرخه اقتصادی یزد کمک می کند. و درآمد خالص

آقای فاضلی از خرید توریست ها در عید ۸۶ ۳ میلیون تومان بوده است.

۴-۲-۱- جدول ها و نمودارها

نمودار شماره ۱: سابقه فعالیت

گزینه	تعداد	درصد
الف	۷	۲۸
ب	۳	۱۲
ج	۸	۳۲
د	۵	۲۰
بی جواب	۲	۸
جمع کل	۲۵	۱۰۰



جدول شماره ۱: با مطالعه ی این جدول در می یابیم که سابقه ی فعالیت افراد در

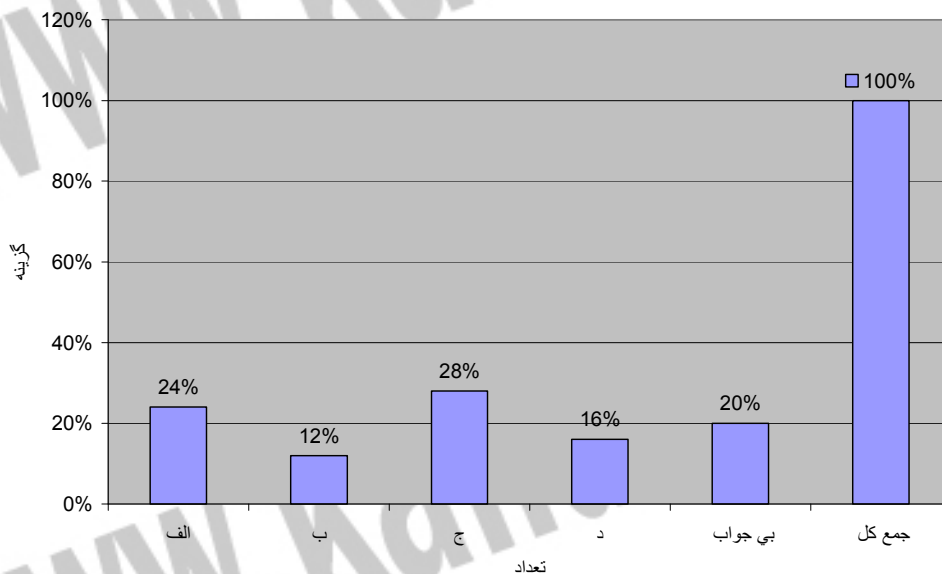
بخش تجاری خیابان مسجد جامع به این قرار بوده است:

۱-۲ سال: ۲۸ درصد، ۲-۴ سال: ۱۲ درصد، ۶-۴ سال: ۳۲ درصد

ده سال به بالا ۲۰ درصد و ۲ درصد به این سؤال پاسخ ندادند که بیشترین روند مربوط به گزینه ی ۶-۴ سال به میزان ۳۲ درصد می باشد.

نمودار شماره ۲: تعداد دفعات بازدید توریست ها از شهر یزد

گزینه	تعداد	درصد
الف	۶	۲۴
ب	۳	۱۲
ج	۷	۲۸
د	۴	۱۶
بی جواب	۵	۲۰
جمع کل	۲۵	۱۰۰



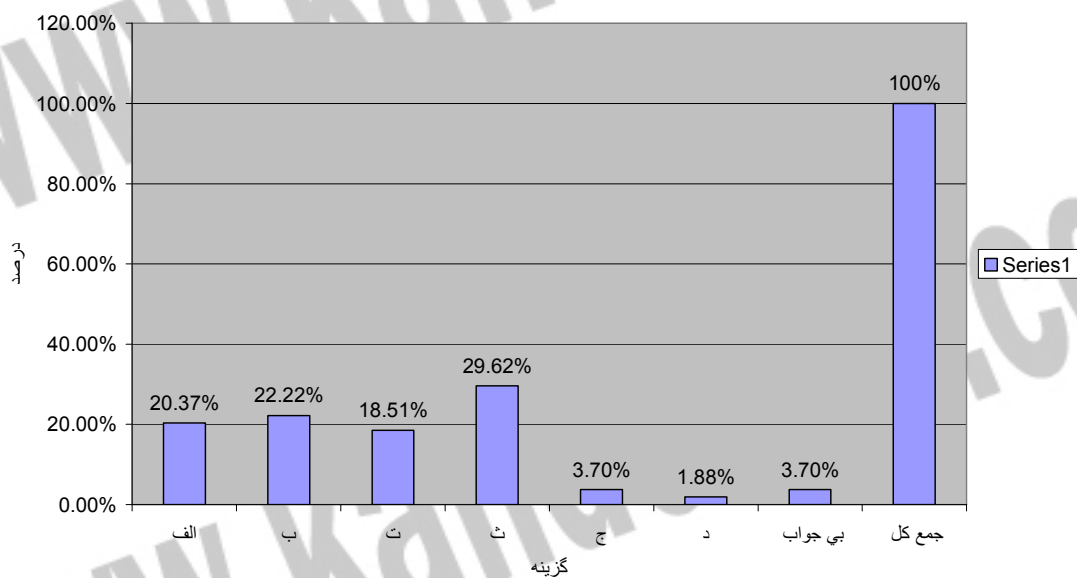
جدول شماره ۲: این جدول بر اساس سؤال شماره دو که توسط راهنمای توریست ها

(لیدرها) جواب داده شده تنظیم گردیده و بیشترین سابقه ی فعالیت لیدرهایی که به

این سؤال جواب داده اند مربوط به گزینه ی ج یعنی ۵-۲ سال (۲۸٪) بوده است.

نمودار شماره ۳: نواحی توریست های خارجی

گزینه	تعداد	درصد
الف	۱۱	۲۰/۳۷
ب	۱۲	۲۲/۲۲
ت	۱۰	۱۸/۵۱
ث	۱۶	۲۹/۶۲
ج	۲	۳/۷۰
د	۱	۱/۸۸
بی جواب	۲	۳/۷۰
جمع کل	۲۵	۱۰۰

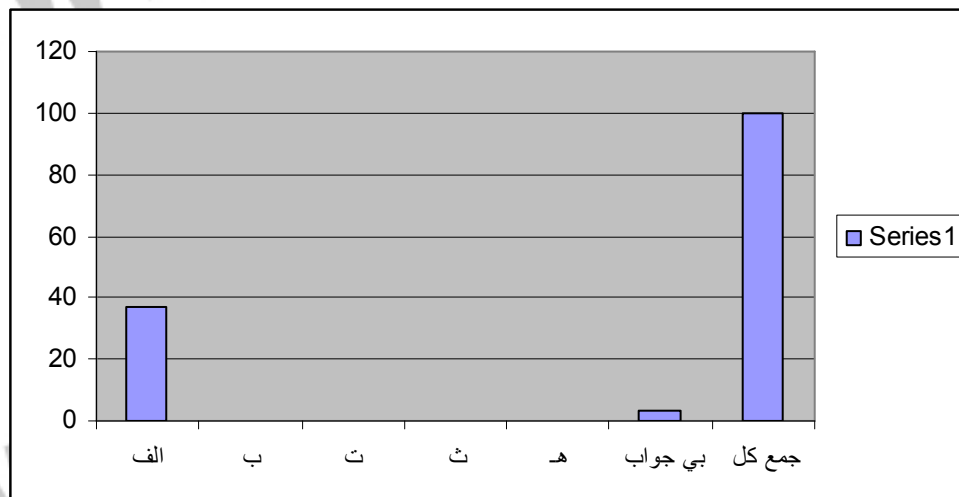


جدول شماره ۳: هدف از تهیه ی این جدول پی بردن به این نکته بوده است بیشتر گردشگران خارجی از کدام ناحیه برای بازدید به مسجد جامع می آیند (بازار گردشگری این منطقه کدام ناحیه است).

که از میان نواحی خاورمیانه و استرالیا اروپای شرقی و غربی، شبه قاره هند و غیره بیشترین مراجعه کننده مربوط به ناحیه ی اروپای شمالی و غربی بوده است.

نمودار شماره ۴: اماکن و جاذبه های بازدید توریست ها

گزینه	تعداد	درصد
الف	۱۰	۳۷/۰۵
ب		
ت		
ث		
ج		
د		
بی جواب	۱	۳/۷۰
جمع کل	۲۵	۱۰۰



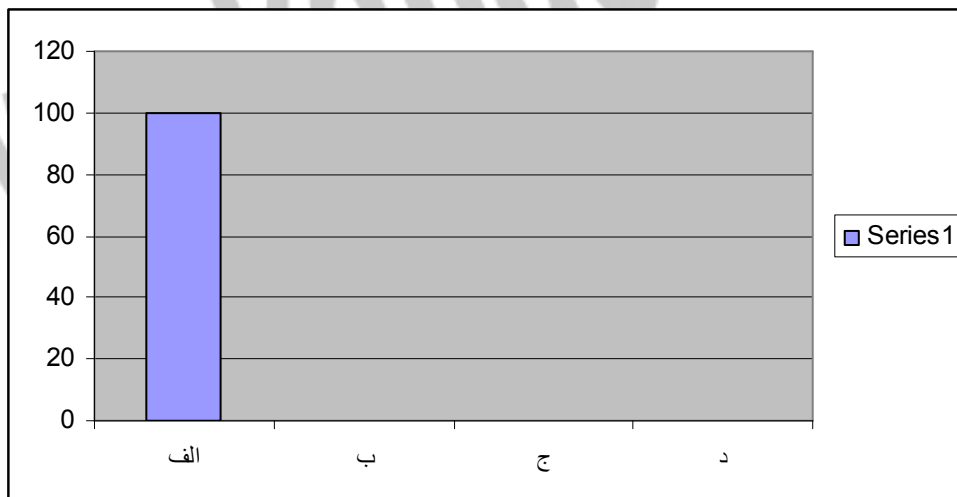
جدول شماره ۴: کلیه ی عناصر باستانی شهر یزد برای گردشگران جالب و مورد توجه

می باشد ولی در این میان مجموعه فهادان و به ویژه مسجد جامع (۳۷/۰۵) جذابیت

بسیار زیادی دارد.

نمودار شماره ۵: مبلغ بلیط یا ورودی

گزینه	تعداد	درصد
الف	۲۵	۱۰۰
ب	-	-
ج	-	-
د	-	-

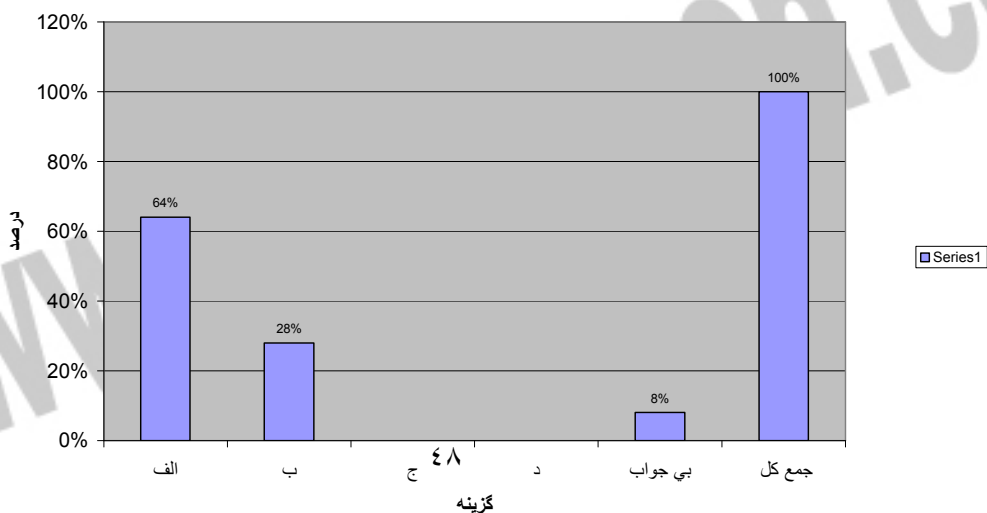


جدول شماره ۵: برای بازدید از مسجد جامع یزد تهیه بلیط لازم نیست. (ورودیه

ندارد).

نمودار شماره ۶: میزان جذابیت خانه های سنتی و موزه های شخصی

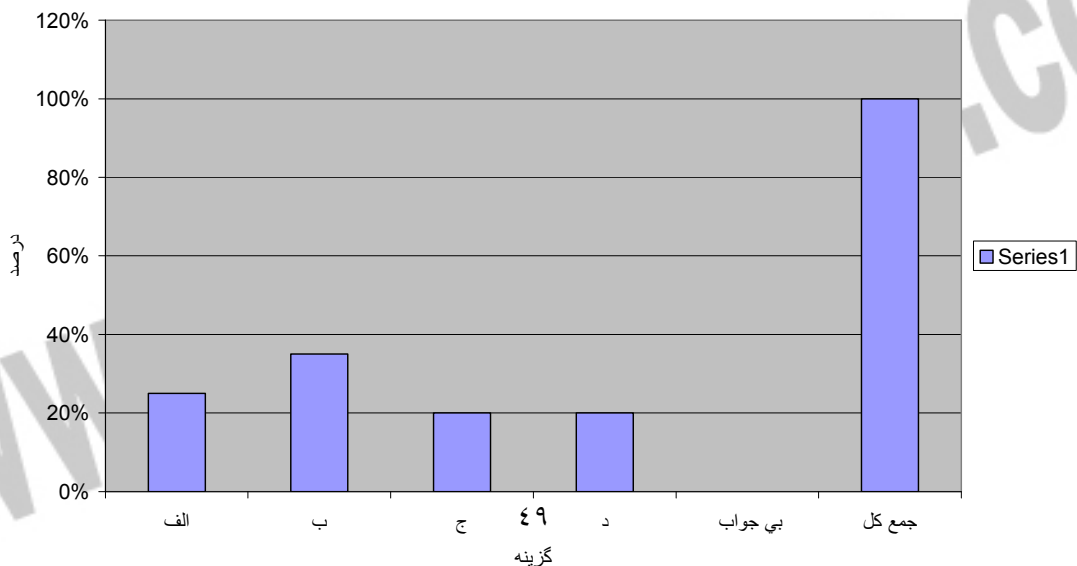
گزینه	تعداد	درصد
الف	۱۶	۶۴
ب	۷	۲۸
ج	-	-
د	-	-
بی جواب	۲	۸
جمع کل	۲۵	۱۰۰



جدول شماره ۶: از بررسی جدول شماره ۶ این نکته برداشت می شود که در کنار دیگر عناصر تاریخی و باستانی خانه های سنتی و موزه های شخصی نیز برای جهانگردان و گردشگران بسیار جالب است.

نمودار شماره ۷: نوع کالا های خرید شده توسط توریست ها

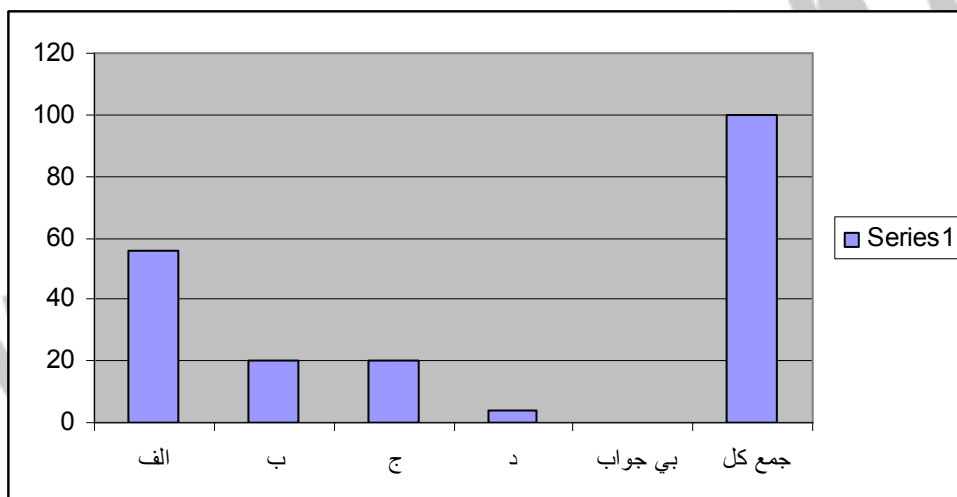
گزینه	تعداد	درصد
الف	۱۰	۲۵
ب	۱۴	۳۵
ج	۸	۲۰
د	۸	۲۰
بی جواب	-	-
جمع کل	۴۰	۱۰۰



جدول شماره ۷: با توجه به این که بیشترین درصد درآمد به دست آمده از جدول شماره ۷ مربوط به گزینه ی ب یعنی صنایع دستی بوده است (۳۵٪) نشان دهنده ی این است که گردشگران مخصوصاً گردشگران خارجی علاقه زیادی به خرید صنایع دستی دارند ولی دیگر محصولات عرضه سده مثل منسوجات، عتیقه جات و دیگرسوغات یزدی نیز برای آنها جذاب است.

نمودار شماره ۸: میزان افزایش درآمد توسط توریست ها

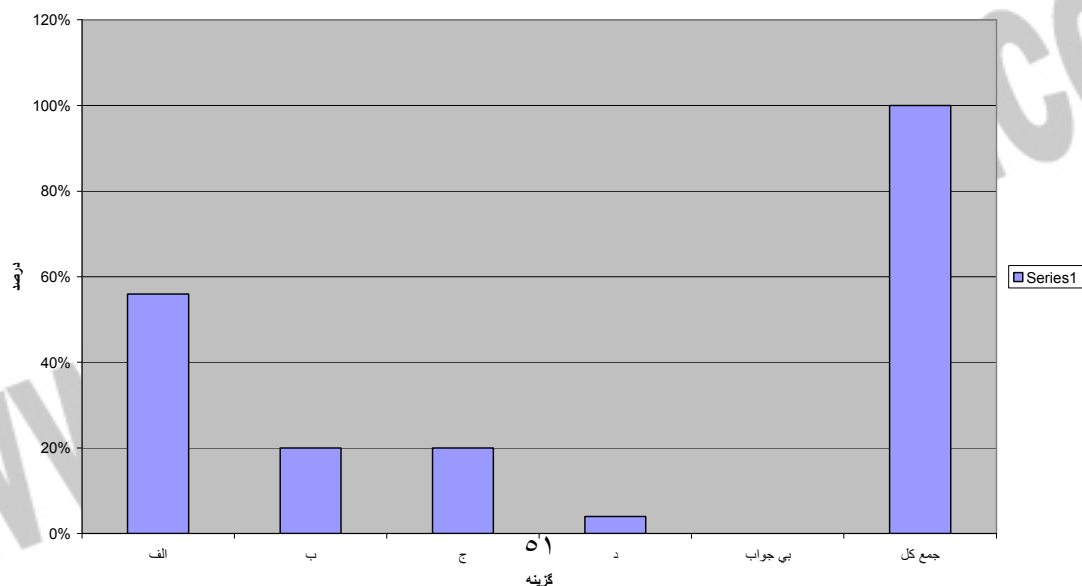
گزینه	تعداد	درصد
الف	۱۴	۵۶
ب	۵	۲۰
ج	۵	۲۰
د	۱	۴
بی جواب	-	-
جمع کل	۲۵	۱۰۰



جدول شماره ۸: نتایج بدست آمده از این جدول به این قرار است که گزینه ی الف (خیلی زیاد) ۵۶٪، گزینه ی ب (زیاد) ۲۰٪ و گزینه ی د (کم) ۴٪ با توجه به درصدهایی که در بالا آورده شده است نتیجه می گیریم که خرید توریست ها از بخش تجاری مسجد جامع یزد به میزان بسیار زیاد در افزایش درآمد آنها نقش داشته است.

نمودار شماره ۹: میزان کیفیت کالا

گزینه	تعداد	درصد
الف	۳	۱۲
ب	۵	۲۰
ج	۷	۲۸
د	۱۰	۴۰
بی جواب	-	-
جمع کل	۲۵	۱۰۰



جدول شماره ۹: در این جدول بیشترین درصد مربوط به گزینه ی (کم) یعنی ۴۰٪ و

کمترین درصد مربوط به گزینه ی الف یعنی خیلی زیاد بوده است. که نشانگر این

موضوع است که کیفیت کالاها برای توریستها خیلی مهم نیست.

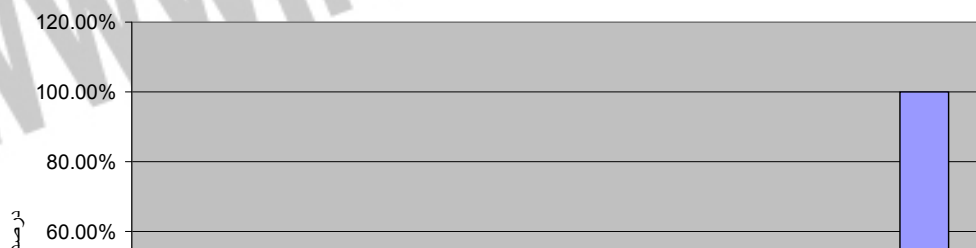
نمودار شماره ۱۰: نوع واحد پولی مبادله شده

جدول شماره ۱۰: جدول شماره ده به واحد پولی که بین گردشگران و مغازه داران

خیابان مسجد جامع مبادله می شود می پردازد که بیشترین واحد پولی که مبادله

می شود ریال و بعد دلار بوده است .

گزینه	تعداد	درصد
الف	۱۳	۳۶/۱۲
ب	۷	۱۹/۴۴
ج	۰	۰
د	۱۶	۴۴/۴۴
ث	۰	۰
بی جواب	۰	۰
جمع کل	۳۵	۱۰۰



سوالات تشریحی

سؤال ۸ :

متوسط خرید توسط توریست ها

از مجموع ۲۵ آمار تصادفی که جمع گردیده است، ۱۰ مورد بی جواب، ۱۲ مورد به

ریال که به شرح زیر می باشد

۱	۴۰/۰۰۰ ریال	۲	۲۰/۰۰۰ ریال	۳	۵۰۰/۰۰۰ ریال	۴	۲۰۰/۰۰۰ ریال
۵	۵۰۰/۰۰۰ ریال	۶	۲۰/۰۰۰ ریال	۷	۲۰۰/۰۰۰ ریال	۸	۳۰۰/۰۰۰ ریال
۹	۱۰/۰۰۰ ریال	۱۰	۳۰۰/۰۰۰ ریال	۱۱	۱۰۰/۰۰۰ ریال	۱۲	۴۰۰/۰۰۰ ریال

که متوسط خرید آنها ۲۰۰/۰۰۰ ریال می باشد و در مجموع بین ۲۰۰/۰۰۰ ریال تا

۵۰۰/۰۰۰ ریال بوده و پاسخ به دلار ← ۲۰ دلار، ۱۰ دلار، ۶۰ دلار بوده است.

سؤال ۱۲:

متوسط هزینه هر توریست

۱۵ سؤال بی جواب و ۱۰ مورد پاسخ که بین ۷۰ دلار و ۶۵ هزار دلار متفاوت بوده

سه مورد ۵/۰۰۰/۰۰۰ ریال و ۱/۰۰۰/۰۰۰ ریال و ۱/۵۰۰/۰۰۰ ریال و دو مورد

۴/۰۰۰/۰۰۰ ریال و ۶۰۰/۰۰۰ ریال

۴-۲-۲- نتیجه گیری

(۱) اکثر توریست ها از تمام مجموعه های تاریخی یزد بازدید و برای آن ها بسیار

جالب بوده است بخصوص مجموعه ی فهادان و مسجد جامع که می تواند تأثیر بسیار
زیادی در جذب توریست داشته باشد .

(۲) برای بازدید از مسجد جامع تهیه ی بلیط لازم نیست و رایگان می باشد.

(۳) خانه های سنتی و موزه های شخصی بسیار جالب و مورد توجه بوده است .

(۴) بیشتر خریدها صنایع دستی عتیقه جات و منسوجات و سایر سوغات نیز بوده
است .

(۵) به میزان بسیار زیاد خرید توریست ها در افزایش درآمد مغازه داران و در نتیجه در
رشد اقتصادی شهر موثر بوده است .

۶) کیفیت کالاها خوب نبوده ولی کیفیت برای توریست ها خیلی مهم نیست .

۷) بیشترین واحد پولی که مبادله می شود دلار و ریال است و متوسط خرید هر

توریسم ۲۰۰ هزار تا ۵۰۰ هزار ریال در یزد بوده است .

۸) اکثر توریست ها از اروپای شمالی و غربی ، کره و چین و استرالیا بوده اند که

بازدید از عناصر تاریخی برای آنها بسیار جالب بوده است و این نکته نیازمند توجه

است که مسئولین مربوطه باید برای جذب توریست ها از مناطق مختلف دنیا

تلاش های بیشتری انجام دهند (گسترش بازار گردشگری).

۴-۲-۳- راهکارها:

در گام اول: بایستی خانه های سنتی را تعمیر و به هتل های سنتی تبدیل نمود که این

هتل های سنتی بسیار جالب تر است

گام دوم: تمام اثار تاریخی یزد برای توریست ها بسیار جالب و جذاب بوده و باید در

پاکیزگی و حفظ ابنیه ها تلاش هرچه بیشتر نمود

گام سوم: به نظر فروشندگان توریست ها نقش اصلی را در افزایش درآمد آنها ایفا

می کنند .

گام چهارم: کالاهایی که جهت سوغات فروخته می شود با کیفیت بسیار پایین بوده که

تمام راهنماهای گروه های توریستی به این امر اذعان دارند و باید کیفیت ها را ارتقاء داد.

۴-۳- فعالیت سازمان میراث فرهنگی و جهانگردی استان یزد

با توجه به امکاناتی که در اختیار دارد و در راستای اهداف میراث فرهنگی کل کشور در زمینه‌ی حفظ آثار تاریخی و فرهنگی و ایجاد امکانات و زیر ساخت ها برای جذب هر چه بیشتر گردشگران داخلی و خارجی فعالیت های مختلفی را انجام داده است .

لازم به ذکر است که سازمان میراث فرهنگی از واحدهای مختلفی تشکیل شده است که هر یک از این واحدها با توجه به وظایف و مسئولیت هایی که به عهده دارند به فعالیت در حوزه مسئولیت خود را در سازمان میراث فرهنگی می پردازند .

که در زیر به طور خلاصه به بعضی از این واحدها و فعالیت های انجام شده توسط آنها اشاره شده است .

۱- مرکز اسناد :

تهیه‌ی میکروفیلم ، دیسک و سی دی ، کتاب و گزارش

۲- واحد امور موزه ها :

- برپایی نمایشگاهها با موضوعات مختلف میراث فرهنگی

- ثبت اطلاعات مربوط به موزه ها

- مستند سازی اموال فرهنگی و تاریخی

- راه اندازی موزه های مختلف در سطح استان

- مستند سازی و پژوهش میدانی

- خرید کتاب جهت ارتقاء سیستم

۳- واحد تبلیغات :

- شرکت در برپایی نمایشگاه ها و جشنواره ها

- برگزاری همایش های مختلف

- برگزاری نمایشگاه های تخصصی

- برگزاری مراسم ویژه ی هفته گردشگری

۴- امور فرهنگی

◀ روابط عمومی

* ارسال خبر به مطبوعات و صدا و سیما

* ارسال تصاویر جاذبه های تاریخی و گردشگری به روزنامه ها و نشریات

* اطلاع رسانی در اعیاد و روزهای ویژه با ارسال مقاله به مطبوعات بر روی سایت

* برگزاری نشست روسای منطقه یک سازمان میراث فرهنگی، صنایع دستی و

گردشگری کشور و دعوت از خبرنگاران استانی و کشوری

* تهیه ویژه نامه ی هفته ی میراث فرهنگی و ارسال آن به ارگان های مرتبط با

سازمان میراث فرهنگی

* اسکن خبرهای حوزه‌ی میراث فرهنگی صنایع دستی و گردشگری در نشریات و

روزنامه های محلی و سراسری

۵- امور انجمن ها

- حمایت و تشویق هنرمندان رشته های مختلف هنرهای سنتی
- برپایی نمایشگاه ها و موزه ها
- ایجاد زمینه های لازم برای انتقال مفاهیم میراث فرهنگی و مردم
- نظارت بر هرگونه عملیات اجرایی و عمرانی
- همکاری در برگزاری جشنواره ها ، معارفه ها و همایشات
- حفظ واحیاء برخی از آثار فرهنگی و تاریخی مناطق مختلف استان با همکاری انجمن های مربوطه

از دیگر فعالیت های سازمان میراث فرهنگی می توان :

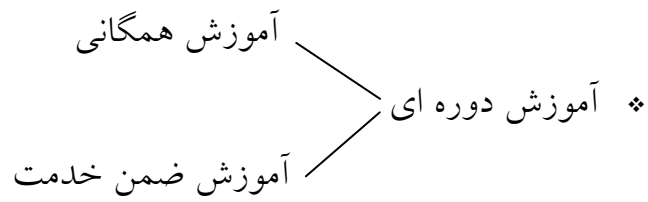
- ❖ مرمت بناهای ثبت شده
- ❖ نورپردازی بناهای تاریخی و مجهز نمودن بناها به تأسیسات الکتریکی و

مکانیکی

❖ طرح های سازمان دهی

❖ بررسی بافت های تاریخی

❖ مستند سازی



خلاصه مطالب و نتیجه گیری

هرچند که شهر یزد دارای آب و هوای مساعد و جاذبه های طبیعی مانند چشمه، آبشار و جنگل نمی باشد ولی این شهر به خاطر دارا بودن و برخوردار بودن از ارزش های تاریخی، سنتی، معماری همراه با ابنیه های مستحکم از قرن ۵ هجری به بعد و بافت قدیمی شهر به عنوان الگویی از معماری سنتی خشت خام (معماری گلین) همراه با کوچه های پیچ در پیچ و دیواره های بلند، طاق های ضربی، بادگیرهای رفیع و البته مسجد جامع یزد که همچون نگینی در میان این همه می درخشد جایگاه ویژه ای جهت جذب توریسم داخلی و خارجی به خصوص توریسم خارجی دارد به هر حال می توان این گونه استنتاج نمود که آثار تاریخی شهر یزد و به خصوص مسجد جامع آن دارای

توانایی کافی برای اثر بخشی مثبت بر صنعت گردشگری استان بوده و قادر به افزایش
منافع اقتصادی از قبیل اشتغال و درآمد هستند و امکان ارتقاء جایگاه استان در سطح

کشور را به عنوان یکی از مهمترین مقاصد گردشگری خارجی، دارند.

اثرات اشتغال زایی صنعت گردشگری برای بسیاری از طبقات فعال جامعه بخصوص
نیروی کار نیمه ماهر بسیار حائز اهمیت است.

این بخش بسیار اشتغال زا است و یکی از کاراترین بخش های اقتصادی برای افزایش
اشتغال می باشد

و با توجه به اینکه گردشگری برخلاف بسیاری دیگر از فعالیت های اقتصادی

مجموعه ای از ارائه کنندگان کالاها و خدمات را شامل می شود ارائه دهندگان خدمات

درصنعت گردشگری طیف بسیار وسیعی را در بر می گیرند که از جمله آنها میتوان به

دفاتر خدمات مسافرتی، تورگردان ها، شرکت های حمل و نقل هوایی، ریلی و جاده ای،

متل ها، مهمان پذیرها، هتل آپارتمانها، مسئولین امور گمرکی، رویداد و غیره اشاره

نمود و عرضه کنندگان کالاهای گردشگری نیز عموماً متصدیان جاذبه های فیزیکی،

رستوران ها، فروشگاه های محصولات دستی، اقلام سوغاتی، پوشاک و... را که مورد

نیاز و علاقه گردشگران است را در بر می گیرند. بنابراین توسعه صنعت گردشگری

می تواند باعث کاهش نرخ بیکاری و توسعه اقتصادی شهر یزد بشود.

ارائه پیشنهادات:

بررسی موانع و مشکلات

- فرابخش بودن صنعت جهانگردی و نیاز بیشتر به ایجاد هماهنگی بین دستگاه های

متعدد در سطح بالا

- حمایت ناکافی از بخش خصوصی در جهت تقویت زیر ساخت های مورد نیاز بخش

- زیر ساخت های نامناسب اقامتی و پذیرایی بین راهی در استان

- نبود ساختار منسجم سیاست گذاری در بخش گردشگری

پیشنهادات

- تکمیل واحدهای نیمه تمام اقامتی در سطح استان

- تکمیل روند واگذاری واحد های اقامتی سازمان ایران گردی و جهان گردی به بخش

غیر دولتی

- تقویت زیرساخت های بخش (اقامتی، پذیرایی، حمل و نقل، ترانزیت، امور مالی و بانکی و بهداشتی)

- تشویق بخش خصوصی در راه اندازی موسسات ارائه خدمات گردشگری به ویژه

تورگردانی و تربیت کادر فنی و خدماتی مورد نیاز

- احیاء بافت های ارزشمند تاریخی و میراث فرهنگی

- تبلیغات گسترده و معرفی جاذبه های گردشگری استان در ابعاد ملی و فراملی

- آموزش ضمن خدمت به افرادی که بامهارت اندک به اشتغال در بخش گردشگری می پردازند

- همچنین توجه به این موضوع که افرادی که به صورت فصلی در این صنعت کار می کنند باید پیش از اشتغال آموزش های لازم رادیده و مهارت های رسمی را کسب نمایند.

بررسی عملکرد بخش گردشگری از نظر اقتصادی نشان می دهد که الگوی مشخصی

برای توسعه این بخش در استان وجود نداشته و رشد تغییرات حاصل شده در عملکرد

این بخش بدون هیچ گونه برنامه ریزی خاص صورت گرفته است. به منظور دستیابی

به اهداف توسعه بخش گردشگری لازم است ارتباط این بخش با سایر بخش های

اقتصادی تقویت گردیده است و اقدامات لازم برقراری تعادل درزمینه توزیع منطقه ای
منافع گردشگری صورت گیرد. درپایان خاطر نشان می سازد که نظام عرضه
گردشگری استان نیازمند توجه بسیار جدی درساماندهی و توسعه درابعاد متنوع زیر
دارد بنابراین درهر زمینه ضرورت دارد که این سیستم مورد تقویت قرار گیرد.

ابعاد نیازمند توجه عبارتند از

- تأسیسات، تسهیلات و خدمات گردشگری شامل اقامتگاهها، سیستم های حمل و نقل،
آژانس ها و دفاتر، رستورانها و مراکز بین راهی، پمپ بنزین ها، گمرک، سیستم های
اطلاع رسانی و غیره

- زیرساخت ها شامل: آب، برق، سیستم دفع فاضلاب و زباله، راه و غیره.

- نیروی انسانی

- جاذبه های گردشگری

- کالاهای مصرفی و سوغاتی ها

منابع و مأخذ

۱- طرح راهبردی بافت تاریخی شهر یزد، جلد اول تحت نظارت مهندس محمد

حسنت ملک ثابت تابستان ۸۴

۲- طرح راهبردی توسعه جهانگردی استان یزد، تشخیص تحلیل برنامه نویسی، جلد

دوم، چهارم و ششم

۳- طراحی و سامان دهی جلوخان و خیابان مسجد جامع و بافت پیرامون

مطالعات مرحله اول مهندس معمار راد (شهرداری یزد)

۴- یزد نگین کویر کماری از استانداری استان یزد، زمستان ۷۵

بسمه تعالی

این پرسشنامه در راستای تحقق دانشجویی می باشد و ارزش دیگری ندارد
پیشاپیش از اینکه ما را در این کار یاری داده اید کمال تشکر را داریم.

۱- شما چند سال سابقه فعالیت در این زمینه دارید؟

الف) ۱-۲ سال ب) ۲-۴ سال ج) ۴-۶ سال د) ۱۰ سال به بالا

۲- برای چندمین بار است که توریستهاراجهت بازدید به شهر یزد می آورید؟

الف) کمتر از یکسال ب) ۱-۲ سال ج) ۲-۵ سال د) ۵ سال بیشتر

۳- تورستهای خارجی بیشتر از کدام ناحیه هستند؟

الف) خاور میانه و استرالیا (ب) اروپای شرقی و روسیه (ج) امریکای شمالی

ت) اروپای جنوبی (ث) اروپای شمالی و غربی (د) شبه قاره هندو غیره

۴- اماکن و جاذبه هایی که توریستها بازدید می کنند و جالب است اغلب کدام اند؟

الف) مسجد جامع (ب) مجموعه فهادان (ج) امیر چقماق

ث) مجموعه زندان اسکندر (د) غیره

۵- معمولاً برای بازدید توریستها بلیط یا ورودیه تهیه می کنید چقدر است؟

الف) ۵۰۰-۱۰۰۰ ریال (ب) ۲۰۰۰-۱۰۰۰۰ ریال

ث) ۲۰۰۰-۳۰۰۰ ریال (د) ۳۰۰۰ ریال به بالا

۶- آیاخانه های سنتی و موزه های شخصی نیز جالب است؟

الف) خیلی زیاد (ب) زیاد (ج) نه چندان (د) خیلی کم

۷- توریستها از مغازه های ازراف بیشتر چه کالاهایی خریداری می کنند؟

الف) منسوجات (ب) صنایع دستی (ج) عتیقه جات (د) انواع سوغات

۸- متوسط خرید هر توریست در صورت خریدن کالا تقریباً چند ریالی است. لطفاً

ذکر کنید؟

۹- تا چه اندازه خرید توریست ها از کالاهای مغازه ها باعث افزایش درآمد

فروشنندگان شده است؟

الف) خیلی زیاد (ب) زیاد (ج) متوسط (د) کم

۱۰- کیفیت کالاها تا چه اندازه جهانگردان را در خرید آنها مهم کرده است؟

الف) خیلی زیاد ب) زیاد ج) متوسط د) کم

۱۱- در خرید کالاها و اجناس معمولاً چه واحد پولی مبادله می شود؟

الف) دلار ب) یورو ج) پوند د) ریال ث) سایر

۱۲- در مجموع از طرف شما و موسسه توریستی شما برای هر توریست که به این

قسمت از شهر یزد می آید اعم از ورودی و بلیط و خوراکی و ... بطور متوسط

چند ریال هزینه می شود. لطفاً ذکر کنید؟

جهت خرید فایل word به سایت www.kandoocn.com مراجعه کنید
یا با شماره های ۰۹۳۶۶۰۲۷۴۱۷ و ۰۹۳۶۶۴۰۶۸۵۷ و ۰۶۶۴۱۲۶۰-۵۱۱ تماس حاصل نمایید

Filename: Document1
Directory:
Template: C:\Documents and Settings\hadi tahaghoghi\Application
Data\Microsoft\Templates\Normal.dotm
Title: فصل اول
Subject:
Author: 2
Keywords:
Comments:
Creation Date: 3/18/2012 11:18:00 PM
Change Number: 1
Last Saved On:
Last Saved By: H.H
Total Editing Time: 0 Minutes
Last Printed On: 3/18/2012 11:18:00 PM
As of Last Complete Printing
Number of Pages: 67
Number of Words: 7,548 (approx.)
Number of Characters: 43,028 (approx.)