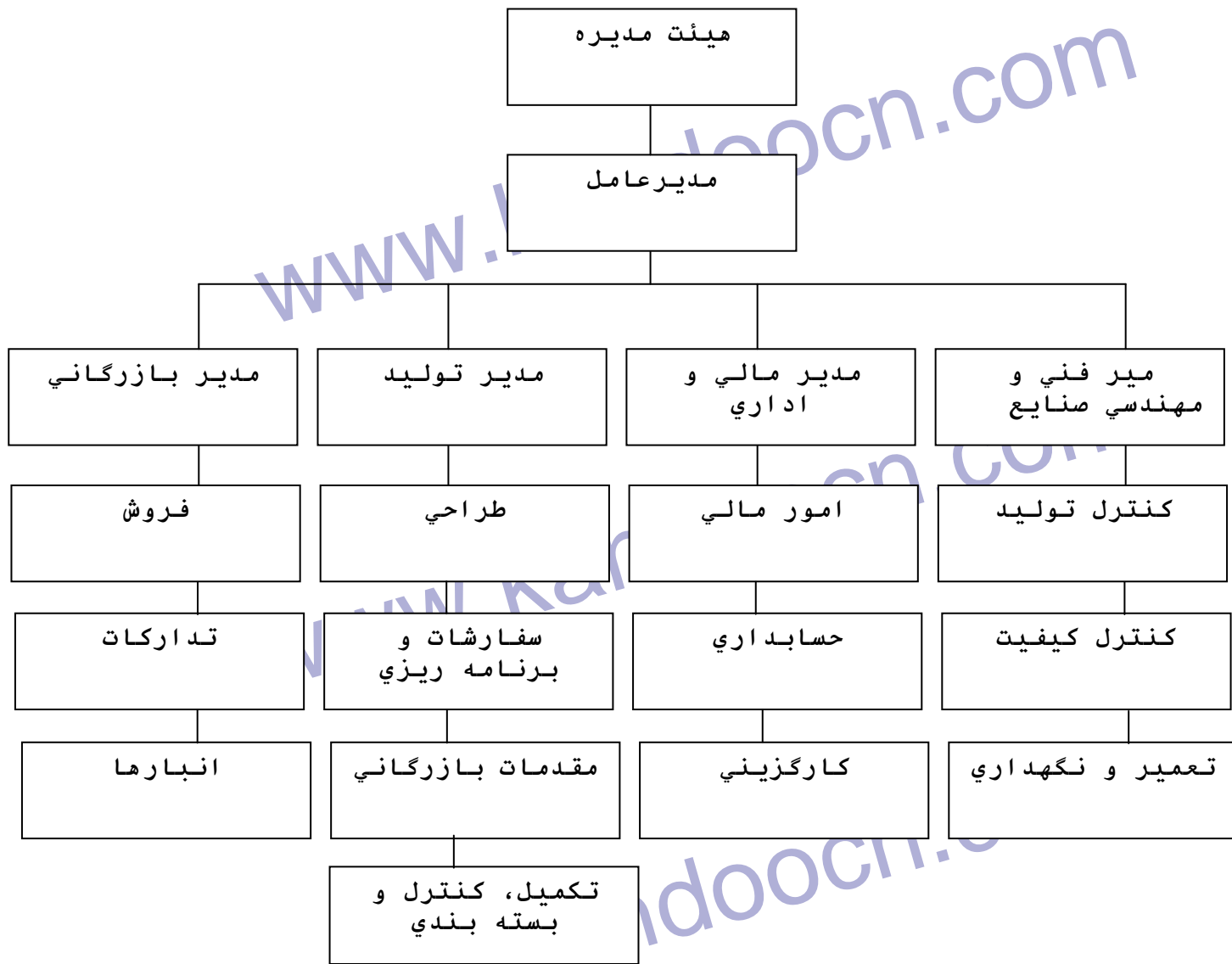


۴-۱- نمودار سازمانی شرکت فرش باستان یزد



۱- زمین

طرح مورد نظر در ششدانگ قطعه زمینی به مساحت ۵۰۰۰۰ متر مربع واقع در

بخش ۸ ثبتي یزد که طی یک فقره سند مالکیت بشماره ملکی ۲۷۶ فرعی از

۱۴۲۵۹ که از قرار هر متر مربع ۱۴۰ هزار ریال برآورد شده است

۲- ساختمانها و محوطه سازی

۲-۱- زمین کارخانه از چهار طرف توسط دیوار آجری با ارتفاع حدود ۳ متر

محصور شده و کلیه هزینه مربوطه شامل حدود ۲۵۰۰ متر مربع دیوارکشی از

قرار هر متر مربع ۴۰۰۰۰ ریال و تسطیح زمین از قرار هر متر مربع ۵۰۰۰ ریال

و ۲۰۰۰ متر مربع خیابان کشی و جدول بندی و فضای سبز از قرار هر متر

مربع ۳۰/۰۰۰ ریال جمعاً بمبلغ ۴۲۶ میلیون ریال کلاً انجام شده است

شرح	مساحت	هزار ریال / متر	انجام شده	مورد نیاز	جمع (میلیون ریال)
سالن های تولید موجود	۷۵۰۰	۳۰۰/-	۲۲۵۰	-	۲۲۵۰
سالن جدید بافندگی در حال ساخت	۳۹۶۰	۵۰۰/-	۱۲۰۰	۷۸۰	۱۹۸۰
انبارها	۵۱۰۰	۳۰۰/۰	۱۵۳۰	-	۱۵۳۰
تعمیرگاه و تاسیسات	۲۵۰۰	۴۰۰/-	۱۰۰۰	-	۱۰۰۰
تاسیسات تهویه جدید	۷۰۰	۵۰۰/-	۱۵۰	۲۰۰	۳۵۰
در حال ساخت ساختمان اداری	۵۸۰	۴۰۰/-	۲۳۲	-	۲۳۲

۱۲۶	-	۱۲۶	۳۰۰/-	۴۲۰	ساختمانهای رفاهی
۳۶	-	۳۶	۴۰۰/-	۹۰	نگهبانی
۲۳	۲۳	-	-	-	پیش بینی نشده (۵٪)
					مورد نیاز)
<u>۷۷۲۷</u>	<u>۱۱۷۳</u>	<u>۶۵۵۴</u>		<u>۲۱۲۵۰</u>	<u>جمع</u>

لازم بتوضیح است که از مجموع ۲۱/۲۵۰ متر مربع ساختمان بشرح فوق

۱۶/۱۹۰ متر مربع موجود و ۵۰۶۰ متر مربع در سال ساخت می باشد.

ساختمانهای در حال ساخت از نوع سوله بارتفاع حدود ۷ متر و دیوار آجرنما

بندکشی شده و کف موزائیک و کانال کشی زمینی با دیواره سرامیکی می باشد

۳- ماشین آلات

۳-۱- ماشین آلات موجود

صورت ریز ماشین آلات موجود طرح با ذکر جزئیات مشخصات آنها بضمیمه

گزارش می باشد که خلاصه آنها بشرح زیر تفکیک می گردد: (مبالغ / میلیون

ریال)

<u>شرح</u>	<u>سال</u>	<u>تعداد</u>	<u>فی</u>	<u>انجام شده</u>	<u>مورد نیاز</u>	<u>جمع</u>
	<u>ساخت</u>		<u>واحد</u>		<u>تا تکمیل</u>	

۱۰۰	-	۱۰۰	۲۵	۴	۱۹۹۷	ماشین بوبین پیچی
					۹۰	۴۸ کله
۵۰	-	۵۰	۵۰	۱	۱۹۹۷	ماشین کیس پیچی
۱۰۰	-	۱۰۰	۱۰۰	۱	۱۹۷۷	ماشین چله پیچی
						بخشی
۸۰۰	-	۸۰۰	۸۰۰	۱	۱۹۹۰	ماشین چله پیچی
						مستقیم
۶۰۰	-	۶۰۰	۱۵۰	۴	۱۹۷۷	ماشین بافندگی ۳۵۰
						شانه
۷۲۰۰	-	۷۲۰۰	۸۰۰	۹	۱۹۹۰	ماشین بافندگی ۵۰۰
						شانه
۱۰۰	-	۱۰۰	۱۰۰	۱	۱۹۷۵	ماشین پانچ و دوخت
۲۵۰	-	۲۵۰	۱۲۵	۲	۱۹۷۷	ماشین پشت پاک
					۹۰	کن
۵۰۰	-	۵۰۰	۵۰۰	۱		ماشین آهارزنی
۳۰۰۰	-	۳۰۰۰	۳۰۰۰	۱	۱۹۹۸	ماشین تراش

ماشین دوخت ۱۹۸۰ ۸ ۱۸۰ ۱۸۰

زیگزاگ و کناره

۱۲۸۸۰

جمع

۷۷۳

هزینه های نوسازی و بازسازی داخلی ماشین آلات مذکور (۶ درصد)

۱۳۶۵۳

جمع کل ماشین آلات موجود (ریالی)

۳-۲- ماشین آلات طرح نوسازی

با توجه به ورود ماشین آلات نوسازی به گمرک و بموجب نامه شماره

۹۳۲۶/۷ مورخ ۱۳۸۱/۸/۱۹ اداره حقوقی بانک سپه مشخصات ماشین آلات

بشرح زیر می باشد.

نوع ماشین: ماشین بافندگی مدل CRT82 ساخت کارخانه وندویل بلژیک تمام

اتوماتیک ۲ راپیری

تعداد: ۴ دستگاه از قرار هر دستگاه ۷۰۴/۹۴۷ یورو

مبلغ کل گشایش اعتبار: ۲/۸۱۹۷۸۸ یورو

مبلغ پیش پرداخت: ۲۸۱/۹۷۹ یورو معادل ۲/۷۹۲/ میلیون ریال (۱۰ درصد)

مبلغ تسهیالت: ۲/۵۳۷/۸۰۹ یورو (۹۰ درصد)

سود مورد انتظار: ۲۸۵/۵۰۳ یورو (شامل ۲۵/۳۸۰ یورو سود قبل از تقسیط و

۲۶۰/۱۲۳ یورو سود دوران تقسیط)

مبلغ قرارداد: ۲/۸۲۳/۳۱۲ یورو (معادل ۲۹/۳۶۲ میلیون ریال بنرخ روز هر

یورو ۱۰۴۰۰ ریال)

مدت ساخت واحد: یکسال

مدت تنفس: شش ماه

دوران فروش افساطی: ۴ سال

با عنایت به اطلاعات مذکور هزینه های سرمایه گذاری ماشین آلات جدید بشرح

زیر می باشد:

<u>جمع (میلیون ریال)</u>	<u>سهم بانک</u>	<u>سهم شرکت</u>	
۲۹/۱۸۵	۲۶۳۹۳	۲۷۹۲	هزینه
			ریالی
			ماشین
			آلات:
۱/۷۶۰	---	۱۷۶۰	هزینه
			های
			ترخیص،
			حمل
			داخلی،

بیمه و ...			
۶)			
درصد)			
جمع	۴۵۵۲	۲۶۳۹۳	۳۰/۹۴۵
هزینه			
ماشین			
آلات			
سود	—	۲/۷۰۵	۲/۷۰۵
دورات			
تقسیم			

معادل	۴۵۵۲	۲۹/۰۹۸	۳۳/۶۵۰
ریالی			
ماشین			
آلات در			

۸۳/۱/۱

۲۶۴	۲۶۴	---	سود قبل
			از بهره
			برداری
۳۳/۹۱۴	۲۹/۳۶۲	۴۵۵۲	کل هزینه
			ماشین
			آلات

توضیح اینکه از مبلغ ۳۳۶۵۰ میلیون ریال بشرح مذکور مبلغ ۳۳۱۴۲ میلیون ریال انجام شده و ۵۰۸ میلیون ریال بابت هزینه های حمل داخلی ۲ دستگاه و بیمه و هزینه های نصب و راه اندازی باقیمانده است. ضمناً مبلغ ۲۶۴ میلیون ریال بحساب هزینه های مالی قبل از بهره برداری منتقل می شود.

www.kandooon.com

۴- تاسیسات

هزینه های تاسیسات کارخانه بشرح جدول زیر می باشد:

<u>شرح</u>	<u>انجام شده تا</u>	<u>مورد نیاز</u>	<u>جمع</u>
آب و فاضلاب	۱۸۰	۳۰۰	۴۸۰
برق	۳۵۰	۵۰۰	۸۵۰
تاسیسات حرارتی و سرمایش	۷	۱۳	۲۰
تهویه	۱۰۰۰	۱۰۰۰	۲۰۰۰
هوای فشرده	۲۰	۲۰۰	۲۲۰
آتش نشانی	۳۰۰	۲۰۰	۵۰۰
جمع	۲۴۵۷	۲۵۱۳	۴۹۷۰

www.kandooon.com

توضیحات:

۱-۴-آب: هزینه های مورد نیاز جهت آب شامل یک حلقه چاه جدید، دستگاه تصفیه آب و فاضلاب انسانی و لوله کشی های مربوط جمعاً بمبلغ ۳۰۰ میلیون ریال می باشد.

۲-۴-برق: با توجه به نیاز خرید انشعاب ۳۱۵ کیلووات برق جدید و تجهیزات مربوطه و کابل کشی و تابلوها جمعاً مبلغ ۱۵۵ میلیون ریال مورد نیاز می باشد.

۳-۴-تأسیسات حرارتی و سرمایش: مبلغ ۱۳ میلیون ریال بابت خرید گولر، شوفاژ و تجهیزات و لوله کشی ها مورد نیاز می باشد.

۴-۴-تهویه: بابت تجهیزات تهویه سالن جدید مشتمل بر فیلترها، نازلها، دریچه ها، فن و پروانه های رفت و برگشت، کانال کشی های هوایی و زمینی و سایر تجهیزات مورد نیاز جمعاً ۱۰۰۰ میلیون ریال مورد نیاز می باشد.

۵-۴-هوای فشرده: یکدستگاه کمپرسور ۸ متر مکعب با میکروفیلتر و تجهیزات مربوطه و منابع ذخیره جمعاً مبلغ ۲۰۰ میلیون ریال مورد نیاز می باشد.

۶-۴-آتش نشانی: تجهیزات آتش نشانی مشتمل بر کپسولها و جعبه های آتش نشانی و لوله کشی های مربوطه جمعاً ۲۰۰ میلیون ریال مورد نیاز می باشد.

۷-۴-بخار: یکدستگاه دیگ بخار ۵ تنی با تجهیزات مربوطه جمعاً مبلغ ۳۰۰

میلیون ریال مورد نیاز می باشد.

۵- وسایط نقلیه

شرح	تعداد	انجام شده (موجود)	مورد نیاز تا تکمیل	جمع
وانت	۲	۱۰۰	-	۱۰۰
سواری	۳	۸۰	(۱) ۸۰	۱۶۰
مینی بوس	۳	۲۰۰	(۱) ۲۵۰	۴۵۰
خاور	۱	۱۲۰	-	۱۲۰
لیفتراک و وسایل حمل	۵	۳۷۰	-	۳۷۰
داخلی				

۱۲۰۰

۳۳۰

۸۷۰

۶- اثاثیه و لوازم اداری

کلیه اثاثیه و لوازم اداری مشتمل بر میز و صندلی و مبلمان، تلفن و تجهیزات مخابراتی، کامپیوتر، فتوکپی، چاپگر، نامبر، وسایل اداری و آشپزخانه جمعاً بمبلغ ۱۵۷ میلیون ریال انجام شده است و مبلغ مورد نیاز ۴۳ میلیون ریال جمعاً ۲۰۰ میلیون ریال می باشد.

۷- ابزار آلات و لوازم کارگاهها

کلیه ابزارآلات و لوازم کارگاهی موجود بمبلغ ۱۶۰ میلیون ریال انجام شده و مبلغ ۴۰ میلیون ریال بابت خرید وسایل و لوازم مورد نیاز جمعاً بمبلغ ۲۰۰ میلیون ریال می باشد.

۸- هزینه های قبل از بهره برداری

هزینه های قبل از بهره برداری بشرح زیر تفکیک می گردد:

شرح	انجام شده تا	مورد نیاز	جمع
هزینه های مشاوره و کارشناسی و نظارت	۸۲/۹/۳۰		
هزینه های ثابت	۱۲۰	۵۰	۱۷۰
وام بانکی			
هزینه های مالی	۲۶۴	-	۲۶۴

۷۶	۷۶	-	قبل از بهره برداری (وام ارزی) هزینه های آموزش
۲۰۰	۲۰۰	-	هزینه های تولید بهره برداری آزمایشی
۱۰۰	۵۰	۵۰	هزینه های مسافرت خارجی
۴۲	۴۲	۵۵۴	پیش بینی نشده و متفرقه (۱۰ درصد)
<u>۱۰۱۲</u>	<u>۴۵۸</u>	<u>۵۵۴</u>	جمع

۲- طرح بازسازی و نوسازی

۲-۱- هدف

هدف از اجرای طرح عمدتاً نوسازی ماشین آلات از طریق جایگزینی مدرنترین ماشین آلات روز دنیا از معتبرترین کمپانی سازنده (وندویل بلژیک) بجای ماشین آلات قدیمی ۳۵۰ شانه که بیش از دو دهه (سال سلخت ۱۹۷۷) عمر داشته و از نظر ظرفیت تولید، کیفیت، مصرف مواد اولیه و مقبولیت مصرف کنندگان در سطح نازل قرار داشته و بهیچوجه توجیه اقتصادی ندارد. در صورت تداوم تولید با ماشین آلات قدیمی شرکت مواجه با کاهش شدید سودآوری و نتیجتاً ناچار به کاهش تولید و بیکار نمودن بیش از نیمی از کارکنان میگردد، لذا با استفاده از طرح نوسازی واحدهای قدیمی نساجی در زمره اولین کارخانجاتی می باشد که با اخذ مجوز از وزارت صنایع اقدام به گشایش اعتبار ۴ دستگاه ماشین آلات جدید نموده و همزمان احداث سالن جدید بافندگی و تاسیسات مربوطه را آغاز نموده که تعداد ۲ دستگاه از گمرک ترخیص و ۲ دستگاه دیگر نیز قریباً ترخیص میگردد. با توجه به آماده شدن مراحل نصب و راه اندازی که بدلیل وجود نیروهای متخصص و باتجربه در کارخانه سرعت انجام خواهد شد، شورای بازسازی و نوسازی صنایع نساجی وزارت صنایع و معادن در جلسه مورخ ۸۲/۷/۳۰ مبلغ ۲/۲ میلیارد ریال

اعتبار از محل وجوه اداره شده به شرکت اختصاص داده است و هدف از تهیه این گزارش بررسی توجیه پذیری اقتصادی، فنی و مالی تأمین مبلغ مذکور بعنوان سرمایه در گردش می باشد.

۲-۲- تولیدات

تولیدات شرکت شامل انواع فرش ماشینی شماره ۵۰۰، ۵ و ۶ رنگ و شماره ۳۵۰، ۵ رنگ لظرفیت سالانه حدود ۱۰۰۰/۰۰۰ متر مربع در ۲۶۵ روز کاری در سال می باشد.

۲-۳- مواد اولیه

مواد اولیه اصلی مورد نیاز طرح شامل نخ الکرلیک نمره ۱۰/۵ دولا، نخ پلی استر پنبه نمره ۲۰ شش لا، نخ کف نمره ۱۳ یک لا، نخ ریشه پنبه نمره ۱۰ دوازده لا، نخ زیگزاک و چسب آهار فرش می باشند. میزان ضایعات با توجه به تنوع سه گانه نوع ماشین عمدتاً مربوط به ماشینهای ۳۵۰ شماره قدیمی و ۵۰۰ شماره ۵ رنگ می باشد و ماشینهای جدید بدلیل وجود سیستم تنظیم ارتفاع نخ تاب و نداشتن نخ اضافی پشت فرش تقریباً ضایعاتی نداشته که جزئیات مربوطه توضیح داده می شود.

۴-۲- ظرفیت تولیدی

ظرفیت تولیدی ماشین آلات موجود و همچنین ظرفیت تولید فعلی (با توجه به

خواهیدن ۸ دستگاه ماشینهای ۳۵۰ شانه) و ظرفیت تولید پس از انجام طرح

نوسازی بشرح جدول زیر می باشد:

ردیف	نوع	سال	وضعیت	تعداد	تعداد راندمان	ظرفیت	ظرفیت	ظرفیت پس
	ماشین	ساخت	کارکرد	شیفت	(متر مربع)	فعلی	از نوسازی	
۱	۳۵۰	۱۹۷۷	خوابیده	۸	۲	۶۰	۲۸۶۰۰۰	-----

شانه

موجود

۲	۳۵۰	۱۹۷۷	در حال	۴	۲	۷۰	۱۶۶۰۰۰	۱۶۰۰۰۰
---	-----	------	--------	---	---	----	--------	--------

کار

شانه

موجود

۳	۵۰۰	۱۹۹۰	در حال	۹	۲	۸۰	۴۶۳۰۰۰	۴۶۰۰۰۰
---	-----	------	--------	---	---	----	--------	--------

کار

شانه ۵

رنگ

۴	۵۰۰	۲۰۰۲	جدید	۳	۳	۸۰	-----	۴۰۰/۰۰۰
---	-----	------	------	---	---	----	-------	---------

شانه ۶

رنگ

۱۰۲۰/۰۰۰ ۶۲۰/۰۰۰ ۹۱۵۰۰۰

جمع

۱-۴-۲- توضیحات در مورد نحوه محاسبه ظرفیت

نحوه محاسبه به روش زیر محاسبه شده است:

متر مربع \times روزکاری در سال \times تعداد شیفت \times ساعات کار در شیفت \times دقیقه \times تعداد پیک در دقیقه \times تعداد

ماشین

۱۰۰ \times تراکم بافت

متر مربع $= \frac{۸ \times ۷۵ \times ۶۰ \times ۷ / ۵ \times ۲ \times ۲۶۵ \times ۶۰ \times ۳}{۹۰۰ \times ۱۰۰}$ ردیف ۱: ۲۸۶۰۰۰

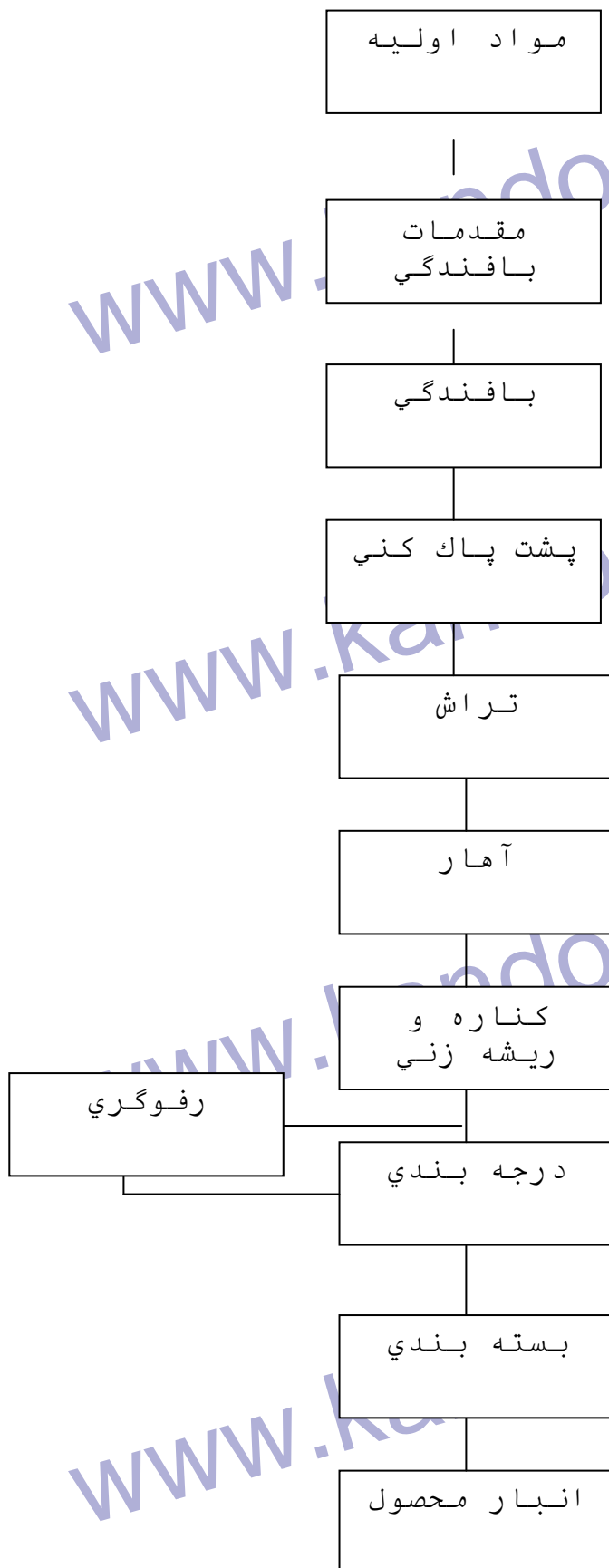
متر مربع $= \frac{۴ \times ۷۵ \times ۶۰ \times ۷ / ۵ \times ۲ \times ۲۶۵ \times ۷۰ \times ۳}{۹۰۰ \times ۱۰۰}$ ردیف ۲: ۱۶۶۰۰۰

متر مربع $= \frac{۹ \times ۹۰ \times ۶۰ \times ۷ / ۵ \times ۲ \times ۲۶۵ \times ۸۰ \times ۳}{۱۰۰۰ \times ۱۰۰}$ ردیف ۳: ۴۶۳۰۰۰

متر مربع $= \frac{۴ \times ۱۲۰ \times ۶۰ \times ۷ / ۵ \times ۳ \times ۲۶۵ \times ۸۰ \times ۳}{۱۰۰۰ \times ۱۰۰}$ ردیف ۴: ۴۱۲۰۰۰

۵-۲- روش تولید

در شکل زیر روش تولید فرش ماشینی نشان داده می شود:



۶-۲- هزینه های سرمایه گذاری طرح

کل هزینه سرمایه گذاری طرح شامل مبلغ
میلیون ریال سرمایه در
گردش برای پایان سال مالی ۱۳۸۱ بمبلغ
میلیون ریال برآورد
گردیده و بشرح جدول زیر می باشد.

شرح	انجام شده تا	مورد نیاز تا	جمع	درصد
	۱۳۸۲/۹/۳۰	تکمیل		
زمین	۷۵۰۰	-----	۷۵۰۰	۱۰/۶
ساختمانها و محوطه سازی	۶۹۸۰	۱۱۷۳	۸۱۵۳	۱۱/۵
ماشین آلات و تجهیزات در جریان	۴۶۰۲۲	۱۲۸۱	۴۷۳۰۳	۵.۶۶
تاسیسات	۲۴۵۷	۲۵۱۳	۴۹۷۰	۷/-
وسایط نقلیه	۸۷۰	۳۳۰	۱۲۰۰	۱/۷
اثاثیه و لوازم اداری	۱۵۷	۴۳	۲۰۰	۰/۳
لوازم کارگاهی	۱۶۰	۴۰	۲۰۰	۰/۳
لوازم پیش بینی نشده و متفرقه (۱۰ درصد)	-----	۵۳۸	۵۳۸	۰/۷
جمع سرمایه گذری ثابت	۶۴/۱۴۶	۵۹۱۸	۷۰/۰۶۴	۹۸/۶

www.kandoo.cn.com

هزینه های قبل از بهره ۵۵۴ ۴۵۸ ۱۰۱۲ ۱/۴

برداری

جمع سرمایه گذاری ثابت ۶۴۷۰۰ ۶۳۷۶ ۷۱۰۷۶ ۱۰۰/۰

قبل از بهره برداری

سرمایه در گردش

جمع کل سرمایه گذاری

www.kandoo.cn.com

www.kandoo.cn.com

www.kandoo.cn.com

تولید

پیش بینی تولیدات شرکت پس از شروع بهره برداری تجاری از ماشین آلات

نوسازی و همچنین ماشین آلات قبلی که در شرایط مناسب تولید می باشند تا

رسیدن بظرفیت مطلوب زیر می باشد:

سال مالی	۱۳۸۳	۱۳۸۴	۱۳۸۵	۱۳۸۶	۱۳۸۷	۱۳۸۸
منتهی به پایان اسفند						
نوع تولید (متر مربع)						
فرش ماشینی ۵۰۰	۳۵۰.۰۰۰	۴۰۰.۰۰۰	۴۰۰.۰۰۰	۴۰۰.۰۰۰	۴۰۰.۰۰۰	۴۰۰.۰۰۰
شانه ۶ رنگ - جدید						
فرش ماشینی ۵۰۰	۴۶۰.۰۰۰	۴۶۰.۰۰۰	۴۶۰.۰۰۰	۴۶۰.۰۰۰	۴۶۰.۰۰۰	۴۶۰.۰۰۰
شانه ۵ رنگ						
فرش ماشینی ۳۵۰	۱۶۰.۰۰۰	۱۶۰.۰۰۰	۱۶۰.۰۰۰	۱۶۰.۰۰۰	۱۶۰.۰۰۰	۱۶۰.۰۰۰
شانه ۵ رنگ						
جمع	۹۷۰.۰۰۰	۱۰۲۰.۰۰۰	۱۰۲۰.۰۰۰	۱۰۲۰.۰۰۰	۱۰۲۰.۰۰۰	۱۰۲۰.۰۰۰
%راندمان ردیف ۱	۷۰	۸۰	۸۰	۸۰	۸۰	۸۰

۸۰	۸۰	۸۰	۸۰	۸۰	۸۰	٪ راندمان ردیف ۲
۷۰	۷۰	۷۰	۷۰	۷۰	۷۰	٪ راندمان ردیف ۳

زمان اجرای طرح توسعه

با توجه به گشایش اعتبار ماشین آلات در پایان سال ۱۳۸۱ و رسیدن ماشین آلات به گمرک در آبانماه ۱۳۸۲ و ترخیص و حمل آنها به کارخانه و برنامه ریزی ورود کارشناسان نصب پس از تعطیلات ژانویه و همچنین پیشرفت کار حدود ۹۰ درصد عملیات ساختمان جدید تولید و حدود ۶۰ درصد عملیات ساختمانی تاسیسات تهیه جدید شروع به بهره برداری از ماشین آلات ردیف اول از آغاز سال ۱۳۸۲ می باشد و ماشین آلات قبلی نیز کماکان در همان سالن قدیم در حال تولید می باشند.

هزینه های تولید:

هزینه های تولید برای حداکثر ظرفیت تولیدی (۱/۰۲۰/۰۰۰ متر مربع در سال معادل ۸۰ درصد ظرفیت عملی) بشرح زیر محاسبه شده است:

۱- مواد اولیه و بسته بندی

الف - مقدار مصرف:

صورت ریز مقادیر مصرف اقلام مختلف مواد اولیه در هر یک از انواع فرش

بشرح زیر تفکیک می گردد:

۱۳۸۶	۱۳۸۵	۱۳۸۴	۱۳۸۳	نوع فرش
۶۸۰۰	۱۸۰۰	۲۶۵۰	۲۳۵۰	نوع مواد (گرم)) نخ اکریلیک (خاب)
۱۰۵۰	۳۲۰	۳۵۰	۳۸۰	نخ چله پلی استر پنبه ۲۰/۶ (تار)
۱۲۴۰	۳۸۰	۴۰۰	۴۶۰	نخ کنف ۱۳/۱ (پ.د)
۹۰	۳۰	۳۰	۳۰	نخ پنبه ۱۲/۱۰ (ریشه)
۴/۵	۱/۵	۱/۵	۱/۵	نخ زیگزاگ
۲۲۰	۲۲۰	۲۲۰	۲۲۰	چسب آهار
۹۸۴۴/۵	۲۷۵۱/۵	۳۶۵۱/۵	۳۴۴۱/۵	جمع (گرم) کسر می شود:
	۱۵۰	۴۵۰/-	۱۰۰	ضایعات در هر متر مربع
	۲۶۰۱/۵	۳۲۰۱/۵	۳۳۴۱/۵	خالص مواد (گرم)
	۱۲	۱۲	۱۲	همگن ۱۲ متری
	۳۱/۲	۳۸/۴	۴۰/۱	وزن فرش ۱۲ متری (کیلوگرم)

لازم بتوضیح است که مصرف مواد در فرشهای جدید علیرغم وزن خالص بیشتر بدلیل نداشتن نخ اضافی پشت قالی در سیستم دوراپیری و همچنین ضایعات کمتر حاصله از تراوش رویه بخاطر تراز اتوماتیک کمتر از انواع دیگر می باشد.

ب- هزینه های مواد اولیه مصرفی:

شرح	۵۰۰ شانه	۵۰۰ شانه	۳۵۰ شانه	جمع	فی	مبلغ کل
	رنگ ۶	رنگ ۵	رنگ ۵	(کیلوگرم)	(ریال)	(م ریال)
	۴۰۰۰۰	۴۶۰۰۰	۱۶۰۰۰			
	متر مربع	متر مربع	متر مربع			
نخ اکریلیک	۹۴۰۰۰	۱۲۱۹۰۰۰	۲۸۸۰۰۰	۲۴۴۷۰۰۰	۲۳۰۰۰	۵۶۲۸۱
۱۰/۵ دولا						
نخ چله	۱۵۲۰۰۰	۱۶۱۰۰۰	۵۱۲۰۰	۳۶۴۲۰۰	۱۹۰۰۰	۶۹۲۰
۲۰/۶						
نخ کنف	۱۸۴۰۰۰	۱۸۴۰۰۰	۶۰۸۰۰	۴۲۸۸۰۰	۶۵۰۰	۲۷۸۷
۱۳/۱						
نخ پنبه	۱۲۰۰۰	۱۳۸۰۰	۴۸۰۰	۳۰۶۰۰	۱۷۰۰۰	۵۲۰

۵۰	۳۲۰۰۰	۱۵۳۰	۲۴۰	۶۹۰	۶۰۰	نخ زیگزاگ
۱۱۲۲	۵۰۰۰	۲۲۴۴۰۰	۳۵۲۰۰	۱۰۱۲۰۰	۸۸۰۰۰	چسب آهار

جمع هزینه مواد اولیه (میلیون ریال) ۶۷۶۸۰

بسته بندی (نایلون - برچسب) به تعداد ۸۵۰۰۰ عدد براساس ۱۲ متری ۱۰۲

جمع کل مواد اولیه بسته بندی (میلیون ریال) ۶۷۷۸۲

www.kandoocn.com

www.kandoocn.com

www.kandoocn.com

۱-ب- محاسبه مواد اولیه مصرفی در سال اول بهره برداری که ظرفیت تولید

فرش ۵۰۰ شانه ۶ رنگ با راندمان ۷۰ درصد در نظر گرفته شده بشرح زیر می

باشد:

شرح	۵۰۰ شانه ۶ رنگ	جمع کل با احتساب	فی (ریال)	مبلغ کل (میلیون ریال)
	۳۵۰۰۰۰ متر	دو نوع فرش (کیلوگرم)		
	مربع			
نخ اکریلیک ۱۰/۵ دولا	۸۲۲/۵۰۰	۲/۳۲۹/۵۰۰	۲۳۰۰۰	۵۳/۵۷۹
نخ چله	۱۳۳۳/۰۰۰	۳۴۵/۲۰۰	۱۹۰۰۰	۶۵۵۹
نخ کنف	۰۰۰/۱۶۱	۴۰۵/۸۰۰	۶۵۰۰	۲۶۳۸
نخ پنبه	۱۰/۵۰۰	۲۹/۱۰۰	۱۷۰۰۰	۴۹۵
نخ زیگزاگ	۵۲۵	۱/۴۵۵	۳۲۰۰۰	۴۶۶
نخ زیگزاگ	۵۲۵	۱/۴۵۵	۳۲۰۰۰	۴۶۶
چسب آهار	۷۷۰۰۰	۲۱۳/۴۰۰	۵۰۰۰	۱۰۶۷

۶۴/۸۰۴

جمع مواد اولیه

بسته بندی (۸۱۰۰۰ عدد) ۱۲۰۰
۹۸

جمع مواد اولیه بسته بندی (میلیون ریال) ۶۴/۹۰۲

www.kandoo.cn.com

www.kandoo.cn.com

www.kandoo.cn.com

۲- حقوق و دستمزد

۲-۱- هزینه حقوق و دستمزد - در جدول زیر تعداد کارکنان شرکت فرش

باستان در هر یک از بخشهای تولیدی، اداری و خدماتی نشان داده می شود:

<u>شرح</u>	<u>تعداد</u>	<u>حقوق ماهیانه</u>	<u>حقوق سالیانه</u>
		(ریال)	(میلیون ریال)

کارکنان تولیدی:

مهندسین و	۸	۳/۰۰۰/۰۰۰	۲۸۸/-
-----------	---	-----------	-------

تکنسین فنی

کارگر فنی	۱۵	۱/۶۰۰/۰۰۰	۲۸۸/-
-----------	----	-----------	-------

کارگر ماهر

	۱۱۸	۱/۴۰۰/۰۰۰	۱۹۸۲/۴
--	-----	-----------	--------

کارگر ساده

	۲۱	۱/۰۰۰/۰۰۰	۲۵۲/-
--	----	-----------	-------

جمع تولیدی	۱۶۲		۲۸۱۰/۴
------------	-----	--	--------

سربار نیروی کار مستقیم (۱۰۰)			۲۸۱۰/۴
------------------------------	--	--	--------

(درصد)

کارکنان اداری:

www.kandooocn.com

۵۴۰/-	۵/۰۰۰/۰۰۰	۹	مدیریت
۳۶۴/۸	۱/۶۰۰/۰۰۰	۱۹	کارکنان اداری
<hr/>			
۸.۹۰۴		۲۸	جمع
۶۳۳/۴		۷۰)	سربار
			درصد)
<hr/>			
۱۵۳۸/۲			جمع اداری
<hr/>			
۷۱۵۹/-		۱۹۰	جمع کل کارکنان
<hr/>			
<hr/>			

۲۴	۱	۱۶	-	-	-	۶	خدمات اداری و مالی
۴	۱	۳	-	-	-	-	فروش و بازاریابی
۱۹۰	۹	۱۹	۸	۱۵	۱۱۸	۲۱	جمع

۳- آب، برق و سوخت و سایر هزینه های کمکی

شرح	واحد	مصرف سالانه	بهای واحد	هزینه سالانه (میلیون ریال)
برق	کیلووات ساعت	۷۲/۰۰۰/۰۰۰	۲۲۰	۱/۵۸۴
آب (چاه و شهری)	متر مکعب	۱۶۰۰۰	۱۰۰۰	۱۶
گازوئیل	لیتر	۲۲۰۰۰۰	۲۵۰	۵۵
بنزین	لیتر	۱۲	۸۰۰	۱۶
تلفن	ماه	۴۰	۳/۰۰۰/۰۰۰	۳۶
لباس کار	عدد		۵۰۰۰۰	۳۰

۱۷۲۷

جمع

www.kandoo.cn.com

www.kandoo.cn.com

www.kandoo.cn.com

www.kandoo.cn.com

www.kandoo.cn.com

۴- تعمیر و نگهداری

هزینه های تعمیر و نگهداری مطابق جدول زیر محاسبه گردیده است:

شرح	درصد	ارزش دارائیهها	هزینه تعمیر و نگهداری
ساختمانها و محوطه سازی	۲	۸۱۵۳	۱۶۳
ماشین آلات موجود	۵	۱۳۶۵۳	۶۸۳
ماشین آلات جدید	۱/۵	۳۳۶۵۰	۵۰۵
تأسیسات	۵	۴۹۷۰	۲۴۹
وسایط نقلیه	۸	۱۲۰۰	۹۶
اثاثیه و لوازم اداری	۱۰	۲۰۰	۲۰
لوازم کارگاهی	۱۰	۲۰۰	۲۰
جمع			۱۷۳۶

www.kandoo.cn.com

www.kandoo.cn.com

www.kandoo.cn.com

www.kandoo.cn.com

www.kandoo.cn.com

۵- استهلاك

هزینه استهلاك برای دارائيهای شرکت بشرح زیر محاسبه شده است:

شرح	درصد	ارزش دارائيهها	هزینه تعمیر استهلاك (میلیون ریال)
ساختمانها و محوطه سازی	۷	۸۱۵۳	۵۷۱
ماشین آلات موجود	۱۰	۱۳۶۵۳	۱۳۶۵
ماشین آلات جدید	۱۰	۳۳۶۵۰	۳۳۶۵
تأسیسات	۱۰	۴۹۷۰	۴۹۷
وسایط نقلیه	۲۵	۱۲۰۰	۳۰۰
اثاثیه و لوازم اداری	۲۰	۲۰۰	۴۰
لوازم کارگاهی	۲۰	۲۰۰	۴۰
<hr/>			
جمع سرمایه گذاری ثابت			۶۱۷۸
استهلاك هزینه های قبل از بهره برداری	۱۰		۱۰۲
<hr/>			
			۶۲۸۰

www.kandoo.cn.com

www.kandoo.cn.com

www.kandoo.cn.com

www.kandoo.cn.com

www.kandoo.cn.com

۶- هزینه های تولید

سال منتهی به پایان	۱۳۸۳	۱۳۸۴	۱۳۸۵	درصد
اسفندماه				
مواد اولیه و بسته بندی	۶۴۹۰۲	۶۷۷۸۲	۶۷۷۸۲	۷۷/۶
حقوق و دستمزد	۵۶۲۱	۵۶۲۱	۵۶۲۱	۶/۴
آب، برق، سوخت و	۱۷۲۷	۱۷۲۷	۱۷۲۷	۲/-
سایر				
تعمیر و نگهداری	۱۶۷۳	۱۷۳۶	۱۷۳۶	۲/-
استهلاک	۵۸۶۰	۶۲۸۰	۶۲۸۰	۷/۲
جمع	۷۹۷۸۳	۸۳۱۴۶	۸۳۱۴۶	۹۵/۲
پیش بینی نشده (۵)	۳۹۸۹	۴۱۵۷	۴۱۵۷	۴/۸
(درصد)				
	۸۳۷۷۲	۸۷۳۰۳	۸۷۳۰۳	۱۰۰/-

۷- هزینه های ثابت و متغیر تولید

شرح	ثابت	متغیر	جمع (میلیون ریال)
مواد اولیه و بسته بندی (۰-۱۰۰)	—	۶۷۷۸۲	۶۷۷۸۲
حقوق و دستمزد (۰-۱۰۰)	۵۶۲۱	—	۵۶۲۱
آب، برق، سوخت (۸۰-۲۰)	۳۴۵	۱۳۸۲	۱۷۲۷
تعمیر و نگهداری (۰-۱۰۰)	۱۷۳۶	—	۱۷۳۶
استهلاک (۰-۱۰۰)	۶۲۸۰	—	۶۲۸۰
پیش بینی نشده	۶۹۹	۳۴۵۸	۴۱۵۷
	—	—	—
	۱۴۶۸۱	۷۲۶۲۲	۸۷۳۰۳
	—	—	—