

مقدمه

امکانات ارتباطی که دوران معاصر و کنونی در اختیار انسان قرار می‌دهد امکان جا به جا شدن شمار قابل ملاحظه ای انسان را در پهنه نسبتاً وسیعی ممکن کرده است و حرکت واقعی جهانگردی، جهانگردی توده ای و گروهی به سوی کشف افق‌های دور دست خصوصاً افق‌هایی که دارای فرهنگ و عاد فرهنگی اصیل و کهن می‌باشند از مدتها قبل شکل گرفته و اکنون در حال گسترش می‌باشد. اگر جابجایی جمعیت را در درون کشورها به این مسئله بیفزاییم اهمیت مسافرت بعنوان یک نیاز طبیعی، روحی، روانی، اجتماعی و ... از هر نظر بیشتر روشن خواهد شد. زمانی گردشگری معنای واقعی خود را خواهد یافت که علاوه بر تسهیل شرایط انجام آن در فضایی مطلوب اتفاق افتد.

در بسیاری از کشورها از جمله کشور ما پدیده مسافرت کردن در حال گسترش می‌باشد و توسعه آن نیز ضرورت دارد به دلایل مختلف از جمله جاذبه‌های متنوع و متفاوت در بسیاری زمینه امکان گسترش فعالیت توریستی چه داخلی و چه خارجی وجود دارد و هتل به عنوان یکی از مجموعه فضاهای توریستی اقامتی، فراغتی، اجتماعی، فرهنگی و

... اقتصادی با توجه به جلوه‌های متعدد و متنوع آن به عنوان زمینه طراحی معماری مورد توجه و مطالعه قرار گرفته است.

نکات مطرح شده حکایت از نگرشی جدید در زمینه فوق دارد به نگرشی که حاصل دوره‌های جدید حرکت توریسم جمعی و گروهی است یعنی جامعه ای کنجکاو، پرسشگر، آنسوی نگرش رو به پیش که علاوه بر طرح مسائل مختلف و توجه به آنها محیط زیست خود را نیز مطرح می‌کند.

بیان مسئله

با گسترش و توسعه سمع و خارق العاده وسایل و امکانات حمل و نقل

هتل داری و هتل به صنعتی واقعی تبدیل گردید به طریقی که هتل به

صورت هر محصول صنعتی دیگری تولید می شود، یقیناً هتل و هتل

داری می باید سود آوری مورد انتظار و متعارف سرمایه گذار را تامین

کند، اما هتل داری وجود دیگری نیز هست بسیار و متنوع و شگرف زیرا

فضایی است که مانند دیگر فضاها به شیوه خاص خود انسان- جمعی

انسان- را به صورت فردی و گروهی مورد خطاب قرار می دهد جمعی

که فرد فرد آن دارای ویژگی های خاص خود بوده و نباید در قالبی از

پیش فرض شده و قرارداد شده. بنابراین میهمان خانه، هتل، هتل

آپارتمان، زائرسرا، مسافرخانه، متل، فضای اقامت موقت و ... بخشی از

فضای اجتماعی است که در آن برخوردهای اجتماعی باید ممکن گردد و

از این منظر هتل بخشی از فضای برخورد اجتماعی و گاه آمیزش با

فضای فرهنگی است که باید از اهداف صرفاً تجاری فراتر رود.

فضای هتل و جو ایجاد شده توسط آن باید به استفاده کننده امکان تازه

کردن نفس را بدهد و نیز عرضه کننده جزیره غنی کردن خود باشد. هتل

یا آنچه در این مکان و فضا می‌گذرد باید امکان تجربه فردی خاطره انگیز یا زمینه ساز اتفاقات و برخوردهای مناسب انسانی، روانی، اجتماعی، فرهنگی و ... را میسر نماید. در این نگرش هتل اهمیتی ویژه می‌یابد که باید به کمک معماری هماهنگ و منطبق بر نیازها و حالت آن مکان و سازماندهی در خور به طیفی از امکانات دست یافته به طیفی از امکانات هم زبان، بدیع، پویا، زنده، مفرح، متنوع، ساده و به بیانی دیگر هدف و انگیزه باید تلاش در ابعاد و خلق یک فرهنگ فضا (عادت و رفتار) و عملکرد آن یعنی جمع بندی از تمامی یا اکثر خواسته‌ها و تمایلات فرد در جمع انسانها و فرهنگ او باشد.

معماری یک هتل می‌تواند ایجاد حس تعلق به آن فضا و محیط را تسهیل کند و در نتیجه باعث حس امنیت و اطمینان شود. پس می‌تواند چنین پنداشت که هتل قابل زنجیره شدن و تکرار مشابه از این مکان به آن مکان با تشابهات اغراق آمیز حتی در جزئیات و ابراز آن یعنی فضای مدل هویت خاص نمی‌باشد بلکه فضایی است مانونس که می‌توان به آن احساس تعلق کرد.

اهداف پروژه:

شهر مشهد به عنوان یکی از شهرهای زیارتی ، با منابع طبیعی و باستانی بی شمار هر ساله جماعت زیادی را به سمت خود جذب می کند.

بنابراین برنامه ریزی جهت آسایش مسافران و حتی ساکنان خود شهر مشهد ضرورت پیدا می کند.

جهت طراحی روی این پروژه سایت هتل ؟ لاله بنابر دلایلی که در طول مطالعات ذکر خواهد شد انتخاب شده است.

یکی از اهداف طراحی این پروژه ایجاد اقامتگاه جهت مسافران می باشد.

مسافرانی که جهت سیاحت و زیارت به شهر مشهد سفر می کنند و در نزدیکی مجتمع تفریحی کوهسنگی ساکن می شوند.

هدف دیگر از این پروژه اسکان مسافرانی است که به همراه بیماران خود از

شهرستان ها به بیمارستان های واقع در خیابان کوهسنگی از قبیل

بیمارستان های ۱۷ شهریور- قائم - مهر و ... و حتی امام رضا مراجعه می کنند.

اما شاید اصلی ترین هدف پروژه بالا بردن سطح فرهنگ عمومی و غنی کردن

آن می باشد. بوسیله ایجاد اقامتگاه موقت جهت مسافرانی که در محدوده

کوهسنگی اتراق کرده، درکناراستخر آن آشپزی می کنند، بساط خود را پهن

کرده و در کنار خیابان شب را به صبح می رسانند.

ایجاد اقامتگاه مناسب جهت این شمار از کسانی که به مشهد مسافرت می کنند و

چهره زیبای کوهسنگی را کم رنگ می کنند.

اوقات فراغت:

اوقات فراغت از کارهای روزانه است که شخص همان را انجام می‌دهد

که می‌خواهد، تفریح برای تجدید نیرو و کاستن از یکنواختی زندگی حرفه ای

ضروری است. اولین کارکرد اوقات فراغت ایجاد استراحت جهت کاستن از

هیجان‌های دائم است، دیگر کارکرد آن تفریح می‌باشد که کسالت ناشی از

زندگی را از بین می‌برد و آخرین کارکرد آن رشد شخصیت افراد است. از نکات

قابل توجه در امر گذراندن اوقات فراغت در نظر گرفتن مسئله جنسیت است و

دنیاهای متفاوتی که از اولین روزهای زندگی هر فرد شکل می‌گیرد حتی بررسی

رفتارها و بازی‌های کودکان هم این نکته را مشخص می‌کند.

اوقات فراغت را می‌توان به شرح زیر تقسیم بندی کرد:

۱- اوقات فراغت روزانه که شامل چند ساعت فراغت از کارهای روزانه است که

از نمونه‌های نحوه گذراندن آن تماشای تلویزیون، گردش و پیاده روی، ورزش

و ... را نام برد.

۲- ایام فراغت یک روز شامل تعطیلات آخر هفته و یا تعطیلات مختلف یک روزه

در طول سال که اکثر در نواحی خارج از شهر و در دامان طبیعت سپری

می‌شود.

۳-ایام فراغت چند روزه که علاوه بر گذراندن این روزها به طرق قبلی، سفر عمده ترین شیوه گذراندن این ایام است.

جهان گردی:

یکی از راههای مفید گذراندن اوقات فراغت جهانگردی است. جهانگردی موقعیتهایی را فراهم می‌کند که می‌تواند جوابگوی یک سلسله نیازهای فردی و اجتماعی باشد. تحولات صنعتی شرایطی را به وجود آورده که از جمله دستاوردهای آن اشاعه جهانگردی فردی و گروهی و انبوه است که در اثر بالا رفتن موقعیت اقتصادی، اجتماعی و فرهنگی حاصل می‌شود به زبان ساده تر

۱- جهانگردی موقعیتی برای گذراندن اوقات فراغت به منظور بازیابی انرژی از دست رفته است.

۲-جهان گردی بعنوان موقعیتی است در جهت اعتلای رشد فرهنگی و اجتماعی

و اقتصادی

۳-در برخی از موارد جهانگردی از الگوهای مصرفی تبعیت می‌کند در این شیوه جهانگردی موقعیتی است برای نمایش قدرت خرید واقعی یا کاذب افراد. این نوع از جهانگردی اغلب از طریق انتخاب مناطق لوکس، نمایش لباس و ملزومات، مسابقات ورزشی و ... متجلی می‌گردد.

جهانگرد: شخص جهانگرد عامل جهانگردی است که تقاضای بازار را شکل

می دهد:

جاذبه های جهانگردی:

کلیه عواملی که میل به سفر را بر می انگیزد جاذبه های جهانگردی گویند این

جاذبه ها سرمایه جهانگردی کشور می باشد و از لحاظ اقتصادی جزو

سرمایه های ملی محسوب می گردد و معمولاً به سه دسته زیر تقسیم می شود:

الف- جاذبه های جهانگردی مهیا: عبارت است از عواملی که بهره وری از آنها

مستلزم هیچ نوع خرج اضافی برای خود سرمایه نیست از قبیل آب و هوا، مناظر

زیبا، دریا، شکار، کوه و ...

ب- جاذبه های جهانگردی نامهیا: عناصری که بهره برداری از آنها مستلزم

سرمایه گذاری در تجهیز آنها می باشد مانند آثار تاریخی، آبهای معدنی، موزه ها

و ...

ج- جاذبه های کمکی: جاذبه هایی هستند که فرد در کنار استفاده از آنها از

جاذبه های مهیا مثل آب و هوا و ... هم استفاده می کند در جاذبه های کمکی مانند

مکانهای تفریحی و ... نیاز به ساخت و ساز می باشد.

انواع جهانگردی:

۱- از نظر طول مدت اقامت:

الف) اقامت بلندمدت که طول مدت اقامت بیشتر از یک ماه است.

ب) کوتاه مدت که طول مدت اقامت کمتر از یک ماه است.

۲- فردی یا گروهی:

از جهانگردی فردی منظور این نیست که فرد بدون داشتن همراه یا خانواده و به

تنهایی سفر کند بلکه غرض این است که مسافرت اعم از اینکه به تنهایی یا به

اتفاق عده ای دیگر صورت گیرد به طور مستقل انجام شود بدین معنی که

مسافرت طبق یک برنامه قبلی نبوده و هزینه‌های مربوط به کالاها و خدمات

مورد نیاز جهانگرد در طول سفر مستقیماً به عرضه کننده کالاها و خدمات

پرداخت گردد. از طرف دیگر جهانگردی دسته جمعی نه تنها باید به صورت

جمعی و گروهی و معمولاً در وضعیت یک راهنمای آشنا به زبان مادری

جهاگردان صورت پذیرد بلکه معمولاً یک شرکت حمل و نقل یا آژانس مسافرتی

با ترتیب دادن گردش‌های دسته جمعی برای بازدید یک یا چند کشور خاص کلیه

هزینه جهانگردی را یکجا از جهانگردان وصل می‌کند و برنامه ای خاص برای

مسافرت جهانگردان ترتیب می‌دهد.

۲- جهان گردی داخلی و جهان گردی خارجی

جهانگردی بین المللی هنگامی مصداق پیدا می‌کند که جهان گرد از مرز کشور محل اقامت خود عبور کرده و وارد کشوری دیگر شود از نقطه نظر اجتماعی بین جهانگردی بین المللی و داخلی وجه تمایز عمیقی وجود ندارد بدین معنا که اصل ایجاد تفاهم بین ملل مختلف و آشنایی با سنن و فرهنگ‌های نواحی دیگر و بالا رفتن وسعت دید انسان در نتیجه آشنایی با طرز زندگی مردم مناطق دیگر کم و بیش در هر دو نوع جهانگردی وجود دارد با این تفاوت که در جهانگردی بین المللی اصول مزبور جهانگردی آن کشور را تشکیل می‌دهد و از نظر اقتصادی تمایز خاص بین این دو عبارت است از تاثیر جهانگردی بر روی موازنه ارزی و تراز پرداخت‌های کشور.

۳- جهانگردی داخلی کلیه مسافرت‌هایی است که در چارچوب تعریف جهانگردی در داخل کشور صورت می‌گیرد و کلیه کشورها با تهیه و اجرای برنامه‌های مختلف تبلیغاتی و فراهم آوردن تسهیلات لازم برای جهانگردان داخلی افراد کشور را تشویق به مسافرت در داخل کشور می‌نماید زیرا جهانگردی در داخل گرچه بر خلاف جهانگردی بین المللی موجب انتقال ارزهای خارجی از یک کشور نمی‌شود معه‌ذا نباید تصور کرد که تاثیر آن در توسعه

اقتصادی داخلی قابل توجه نیست زیرا توسعه مسافرت مردم در داخل کشور به هر نحوی که صورت گیرد منجر به افزایش مصرف داخلی است و از جایی که جهانگردی فعالیتی است که مستلزم استفاده از خدمات و کالاهای متنوع داخل است لذا مصارف جهانگردان داخلی در حقیقت به صورت در آمد تولید واحدهای تولید مختلفی که کالاها و خدمات آنها مورد نیاز جهان گردان می باشد، بین آنها توزیع می گردد و شکی نیست که این امر علاوه بر اینکه موجب افزایش درآمد ملی می شود زمینه را برای سرمایه گذاری بیشتر بخش خصوصی و دولت در زمینه توسعه واحدهای عرضه کننده خدمات و کالاهای جهانگردی فراهم می سازد.

انگیزه های جهانگردی:

انگیزه های جهانگردی، انگیزه هایی هستند که انسان به خاطر آنها سفر می کند و

این انگیزه ها میل به سفر را در انسان بر می انگیزانند.

انگیزه های جهانگردی به موارد زیر تقسیم می شود:

۱- جسمانی و کالبدی: در رابطه با استراحت و کسب آرامش جسمانی و

سلامتی، شرکت در فعالیتهای ورزشی، تفریح در سواحل دریا- استفاده از

چشمه آب معدنی و حمام درمان کننده و ...

۲-فرهنگی: شناخت اقوام مختلف، آشنایی با فرهنگ‌های مختلف، آشنایی با موسیقی و آداب و رسوم و سنت‌ها، نقاشی‌ها، ادبیات، اعتقادات و زبان جوامع دیگر. استفاده از موزه‌ها و مراکز فرهنگی و فرهنگسراها و...

۳-ارتباط فردی: میل به ملاقات با اقوام و آشنایان، دیدار با کسانی که مدت‌ها از آنها دور بوده ایم، یافتن دوستان جدید و...

۴-علمی: در راه کسب علم، شرکت در مجامع علمی، کنفرانس‌ها، استفاده از محضر عالمان و ...

۵-تجارتی: به منظور انجام معامله و تامین معاش و کسب شغل

۶-مقام و موقعیت اجتماعی: کمال طلبی، کسب موقعیت اجتماعی و کاری و پیشرفت شخصی

۷-سفرهای مذهبی و زیارتی: سفر برای صله ارحام، کارهای خیر، سفرهای جهادی، فرار از جامعه ظلم و سفر به فرمان خدا و پیامبر و ...

تأثیرات جهانگردی:

جهانگردی برای بالا بردن سطح معلومات عمومی و اجتماعی و تکامل تکنولوژی و پیشرفت اقتصادی نقش ارزنده ای دارد. رفت و آمد و حشر و نشر انسانها غیر از اینکه موجب تبادل فرهنگی میان آنها و آشنایی با سنن مختلف می‌شود،

موجب آشنایی با دیگر فرهنگها و آداب و رسوم ملت‌های دیگر و در نتیجه موجب رشد و ارتقاء سطح دانش عمومی می‌شود. همچنین تأثیرات روحی و روانی مثبت در جهانگردان دارد و موجب نشاط و سرحالی آنها می‌شود. طبق آمار به دست آمده سفر اشتیاق به کار را افزایش و امر طلاق را کاهش داده است.

اهمیت صنعت توریسم:

اهمیت صنعت توریسم به دلایل زیر می باشد:

۱- تجارت و سودآوری: پایداری و ثبات آن در برابر نوسانهای اقتصادی،

درآمدهای ارزی و ...

۲- اشتغال زایی در رفت و آمد، نیاز جهانگردان به مکانهای اقامتی و ...)

۳- تنها صنعت توریسم در دنیا بدون آلودگی است.

۴- بهره برداری مناسب از اوقات فراغت و تاثیرات مثبت روحی- روانی

بررسی توریسم در ایران:

تا قبل از جنگ جهانی دوم توریسم در ایران رونق نداشته و پس از آن به علت

ایجاد راههای ارتباطی به ویژه راههای زمینی و وسایل مسافرت. کشور ما به

صورت یکی از ممالک پذیرای جهان گردان درآمد. از این برای اولین بار در سال

۱۳۱۴ در وزارت کشور اداره امور جهانگردی به وجود آمد فعالیت این اداره

محدود به چاپ نشریاتی به صورت کتابچههای کوچک راهنمای سیاحان و

جهانگردان و معرفی ایران از نظر جغرافیایی، سیاسی و اجتماعی بود.

در سال ۱۳۴۲ سازمان جلب سیاحان تاسیس شد و یک واحد آماری به منظور

مطالعه خصوصیات جامعه جهانگردان خارجی و بازارهای جهانگردی تشکیل

داد و سعی در فراهم آوردن تسهیلات گوناگون و آموزش لیزری شاغل در زمینه مربوط به امور جهانگردی کرد و شناسایی و بهره برداری از جاذبه‌های کشور را آغاز کرد.

اینک صنعت جهانگردی در ایران دوران فتوت خود را پشت سر گذاشته و با بذل توجه مسئولین به درآمدهای غیرنفتی و اهمیت توریسم در اقتصادی کشور گام‌های مقدماتی در جهت توسعه توریسم برداشته شده است.

اما متأسفانه به توریسم داخلی به دیده اغماض نگریسته شده است یکی از دلایل این امر را باید روشن نبودن استراتژی توسعه توریسم داخلی دانست همچنین توسعه توریسم داخلی و مسائل مربوط به آن از توریسم خارجی تفکیک نشده است.

همچنین به دلیل نرخ‌های بالای آژانس‌های سیاحتی داخلی، استقبال چندانی از سری مردم صورت نپذیرفته است. باید به این امر توجه داشته جهانگردی خارجی بدون توأم یافتن سیاحت داخل پیشرفت نخواهد کرد چون آنجایی که مردم یک مرز و بوم از وضع و آثار و نحوه زندگی هموطنان خود آگاهی نداشته باشند چگونه می‌توانند کشور خود را به خارجی‌ها بشناسانند.

بررسی توریسم در خراسان:

ایران با وسعت بسیار زیاد و آب و هوای متنوع و گوناگون از لحاظ جاذبه‌های توریستی یکی از ۱۰ کشور بزرگ جهان محسوب می‌شود.

منابع و جاذبه‌های توریستی خراسان به دلیل گسترش جغرافیایی و آب و هوای متنوع و نیز اماکن مذهبی و موقعیت‌های ویژه دارای پتانسیلهای بالفعل و بالقوه است. جاذبه‌های طبیعی این استان کم نظیر است. جاذبه‌هایی همچون منابع آبی، مناطق ییلاقی، چشمه‌سارها، آبشارها، دریاچه بزنگان و

... که در صورت بهره برداری مناسب تبدیل به مناطق جاذب توریست می‌شود. همچنین جاذبه‌های تاریخی و باستانی چون بازمانده‌های

کاروانسراها، کلات نادر، بقعه هارونیه، مساجد قدیمی و غیره. در کنار این جاذبه‌ها جاذبه‌های مذهبی نیز وجود دارد. مانند حرم مطهر امام رضا(ع)،

امامزاده‌ها و ... بنابراین در سطح استان خراسان اماکن مذهبی و متبرکه، بازارها، کاروان سراها، کتیبه‌ها و نقاط دیدنی و گردشگری باستانی، تاریخی

و طبیعی بسیاری وجود دارد که در امر برنامه ریزی توسعه توریسم باید مورد توجه خاص قرار گیرد.

بررسی توریسم در مشهد:

مشهد بزرگترین مرکز شهری در شرق کشور با جمعیت زیادی باشد وجود مرقد مطهر امام رضا نه تنها زیارتگاه ایرانیان بلکه زیارتگاه ایرانیان بلکه زیارتگاه کل شیعیان جهان می باشد و سالانه جمعیت زیادی به این شهر مسافرت می کنند که باعث رونق اقتصادی شهر مشهد و حتی سایر مناطق استان بوده است بنابراین نباید بدان بی توجهی نمود همچنین جاذبه های توریستی شهر مشهد از قبیل طرqbه، شاندیز، باغ وکیل آباد، کلات نادری و کوهسنگی و ... سالانه جمعیت زیادی را به سمت خود می کشاند.

نتیجه گیری

بنابراین هر ساله جمعیت بسیار زیادی به مشهد مسافرت می کنند که باید برای افزایش جمعیت که در تابستان و دوره تعطیلات بیشتر و در فصلهای دیگر کمتر ولی باز هم غیر قابل چشم پوشی است برنامه ریزی هایی انجام داد بخصوص از نظر اسکان مسافران، ایجاد هتلها و مهمانپذیرهایی با کیفیت خوب و قیمت مناسبت جاذبه های اهمیت می باشد.

اماکن اقامتی:

اماکن اقامتی به مکانهایی گفته می‌شود که مسافران و جهانگردان مدتی بیش از سه روز و کمتر از یک ماه را در آن برای گذراندن اوقات فراغت و تعطیلات و استراحت به دور از هیاهوی شهری سپری می‌کنند و شامل هتلها و مکانهایی است که در مقابل پرداخت وجه دو سرویس غذا و جا را ارائه می‌دهند اماکن اقامتی شامل هتلها، متلها، کمپینگها، هتل آپارتمانها، پلاژها و غیره می‌باشند و در راستای تامین نیاز جهانگرد و جذب توریست می‌بایست تاسیسات و امکانات مختلفی را داشته باشند که از آن جمله امکانات اطلاع رسانی سریع و درست و حمل و نقل مناسب و پیشرفته، امکانات و تاسیسات اقامتی، رفاهی مناسب و ... می‌باشد.

مراجعه به اماکن اقامتی:

بعنوان اولین پارامتر سطوح در طراحی پروژه به موضوع اقامت اشاره می‌کنیم که یکی از مهمترین موضوعات این طرح را تشکیل می‌دهد. همانطور که می‌دانیم مراجعه کنندگان به اماکن اقامتی به چند دسته تقسیم می‌شوند که بسته به نیازها به میزان متفاوتی از نظر زمانی در این مجموعه به

سر می‌برند همچنین شرایط اقتصادی مراجعه کنندگان نیز عامل دیگر وجود تفاوت بین فازهای قابل طراحی برای آنهاست.

۱-مراجعه کوتاه مدت که قصد عبور از کنار این مجموعه را دارند و فقط مدت کمی در آن سپری می‌کنند بنابراین ایجاد فضاهای اقامتی در حد سرپناه مانند پلاژ یا فضاهای پیک نیک می‌تواند در رفع نیاز این گروه موثر باشد. افراد بومی و ساکن در منطقه که امکانات تفریحی و ورزشی پروژه می‌تواند جوابگوی نیازهای آنها باشد

۲-مراجعه بلندمدت: گروه دیگری هستند که قصد اقامت چندروزه را دارند به انواع مختلفی از نظر جمعیت و وضعیت اقتصادی تقسیم می‌شود گروه اول این گروه شامل جوانان و یا خانواده‌های کم درآمد می‌باشد که می‌توان به ایشان یک سری کمپینگ بنابراین سادگی عدم تجمع در محل اقامتشان مطابق با روحیه ایشان می‌باشد.

گروه دوم شامل خانواده هایی با جمعیت زیاد و درآمد متوسطتر می‌باشد که قصد اقامت چند روزه را دارند این گروه به اماکن اقامتی با امکانات رفاهی مناسب تر نیاز دارند.

گروه سوم شامل خانواده‌های مرفه می‌باشند و شامل بعضی مقامات و توریست‌های خارجی که فضای مناسب برای این گروه به صورت یک هتل لوکس قابل طراحی می‌باشد این هتل می‌تواند امکانات رفاهی مختلفی را دارا باشد. تا در سطح مجموعه قابلیت سرویس دهی داشته باشد.

در زیر به اختصار در مورد انواع تاسیسات اقامتی که از مهمترین بخش‌های تاسیسات جهان گردی به شمار می‌رود صحبت می‌کنیم. انواع تاسیسات جهانگردی به سه بخش تقسیم می‌شود:

۱- تاسیسات جهانگردی ارزان شامل هتل‌های یک ستاره، کمپ‌ها، اقامتگاه جوانان، رستوران‌ها، چایخانه‌ها و ... می‌باشد.

۲- تاسیسات جهانگردی متوسط که شامل هتل‌های ۲ ستاره، کنار چشمه‌های آب معدنی، مراکز تفریحی ویلایی سدها و رودخانه‌ها می‌باشد.

۳- تاسیسات جهانگردی تجملی: شامل هتل‌های ۳ ستاره و بیشتر مراکز جهانگردی کشور

تاریخچه سفر و اماکن اقامتی:

آغاز سیر و سفر به قصد تفریح مصادف با زمانی است که عامل خطر در سیر و سفر از بین رفت و امنیت جانی و مالی بیشتر شد. از قرن ۱۸-۱۶ میلادی

مراکز و دولتهای قدیمی با ایجاد کاخها و شهرهای پرشکوه و مراکز علمی عمل اقدام به ایجاد مراکز توریستی نمودند و بالاخره قرن ۱۸ با افزایش تعداد مسافران خارجی که با مقاصد جهانگردی به فرانسه می آمدند تشکیلاتی جهت ارائه اطلاعات ضروری به جهانگردان در فرانسه ایجاد گردید و استراحت گاههای بین راهی و مراکز دینی، فرهنگی، تفریحی رسماً نام مراکز توریستی را به خود پذیرفت.

وقوع رنسانس عامل موثر دیگری بود که باعث افزایش جمعیت نقاط جاذب جهانگرد و رونق و توسعه خوابگاههای مراکز جهانگردی و تفریحی و سایر امکانات و تجهیزات خوابگاهی گردید.

انقلاب صنعتی و در نتیجه رشد فعالیت های صنعتی در شهرها، تغییر بافت و معماری شهر عامل موثر دیگری در به وجود آمدن مراکز تفریحی بود چون در نتیجه مهاجرت مردم به شهرها، تقاضا به نیروی کار با پیشرفت تکنولوژی و خارج شدن سکونتگاهها از حالت افقی به حالت عمومی احتیاجات جدیدی برای ساکنین و شهروندان به وجود آورد. در نتیجه یکی از نیازها اقامتگاههای بدون شهری در مرکز تفریحی و توریستی بود که بتواند زمینه استراحت و آسایش

ساکنان شهرها را در محیطی سالم و خارج از هوای آلوده شهرها فراهم سازد
این تشدید نیاز صنعت توریست و جهانگردی را بیش از پیش رونق داد.

اماکن اقامتی در ایران:

در ایران هم آغاز سیر و سفر مصادف با زمانی است که امنیت جانی و مالی
بیشتر شد و خطر جاده‌ها از بین رفت. در گذشته فضاهایی مثل ساباط، رباط،
کاروان سرا، کاربان خان، مهمانخانه و ... نقش مهمی را در ایجاد امکانات سیر و
سفر در داخل ایران ایجاد می‌کردند در حال حاضر اماکن اقامتی به مکان‌های
گفته می‌شود که مسافران و جهانگردان مدتی در آن برای گذراندن اوقات فراغت
و تعطیلات و استراحت و تفریح، بازدید از مناطق تاریخی و دیدنی و سایر
مقاصد در آن مقیم شوند که شامل هتل‌ها، هتل‌ها، پلاژها، ویلاها، مسافرخانه‌ها
و ... می‌باشد.

ضوابط و استانداردها:

در ساخت و ساز هتلها همانند هر ساختمان دیگری باید ابعاد و اندازه‌های ساخت با ضوابط و استانداردهای موجود مطابقت داشته باشد تا فضاها به شیوه مطلوبتری عرضه شود. در این بخش به طور خلاصه قسمتی از ضوابط و مقررات ارشاد برای هتل سازی در جدولی آورده شده است که به شرح زیر می‌باشد.

ضوابط معماری ساختمانی و درجه بندی هتل‌های کشور

ردیف	مشخصات	استاندارد ۱	استاندارد ۲	استاندارد ۳	ملاحظات
۱	رعایت مفاد این ضوابط برای مهمانخانه هایی که بعد از تاریخ تصویب این ضوابط با احداث آنها موافقت خواهد شد لازم اجرا است .				
۲	حداقل تعداد اطاق (مسافر) برای مهمانخانه‌های تبدیلی مذکور است برابر :	ب	ب	ب	در موارد استثنایی و وجود موقعیت خاصی که مراتب توسط کارشناس فنی به صورت گزارش مستندل ارائه و مورد قبول کمیته فنی جهانگردی واقع شود میتوان حدکثر تا ۱۰٪ در اعداد ذکر شده است

در موارد استثنایی و وجود موقعیت خاصی که مراتب توسط کارشناس فنی به صورت گزارش مستدل ارائه مورد قبول کمیته فنی جهانگردی واقع شود میتواند اعداد ذکر درصد شده را حداقل به ۸ و ۱۳ تقلیل داد.					حداقل تعداد اطاق برای مهمانخانه‌های تبدیلی مذکور برابر است با:	۳
اسامی این مناطق طبق لیستی است که از طرف آن سازمان اعلام خواهد شد.					طرح ساختمانهای احداثی و ساختمانهای تبدیلی در مناطق حفاظت شده از نظر معماری و شهر سازی باید به تأیید سازمان میراث فرهنگی کشور نیز برسد	۴
					نقشه‌های معماری، محاسباتی و تاسیساتی که توسط متقاضی ارائه می‌شود باید به ترتیب توسط مهندسان معماره محاسب و تاسیساتی که دارای پروانه اشتغال به کار از وزارت مسکن و شهر سازی هستند تهیه و با درج تاریخ امضاء شوند. (ارائه ، فتوکپی ، پروانه اشتغال به کار الزامی است.)	۵
					نقشه هایی که توسط متقاضی جهت تایید و صدور مجوز باید او که شود عبارتند از:	۶
					الف- یک برگه نقشه ۱/۲۰۰۰۰ (تهیه شده در سازمان نقشه برداری کل کشور) که محل زمین با ساختمان بر روی آن مشخص شده و به تایید شهر داری محل یا دفتر فنی استان و یا اداره کل فرهنگ و ارشاد اسلامی استان موبوطه رسیده است.	۷
					گروکی موقعیت زمین و یا ساختمان تبدیلی نسبت تبدیلی به ایوان ساختمانها ، تاسیسات و مناظر اطراف که تا شعاع حداقل ۳۰۰ متری باید مشخص و به تأیید اداره کل فرهنگ و ارشاد اسلامی استان مربوطه رسیده باشد	۸
					نقشه‌های معماری شامل نقشه مجموعه و محوطه سازی کلیه طبقات ، مقاطع طولی و عرضی، نمای (باید مناسب مهمانخانه طراحی شده و با مقیاس بزرگتری نشان داده شود.) پارکینگ (مانبراتورمیلهها مشخص شده باشد) نقشه داخلی (نحوه قرارگیری مبلمان و تجهیزات) اطاق و سرویسهای بهداشتی اطاقها (با مقیاس بزرگتر) ضمناً طرح باید با رعایت شرایط اقلیمی محلی و معماری سنتی تهیه شود.	۹

					تبصره زمین یا ساختمان باید دسترسی مستقیم به خیابان با حداقل عرض مندرج در ستونهای مقابل داشته و از مکانهای نظامی، محل‌های شلوغ و مزاحم از قبیل بیمارستانها، گاراژ مکانهای نظامی، محل‌های شلوغ و مزاحم از قبیل بیمارستانها، گاراژ، حمام عمومی، تعمیرگاه، کارنجات، پمپ بیزین و به طور کلی مکان‌های نامناسب به دور باشد.	۱۰
	۲۰۰	۱۰۰	۱۰	۱۰	تبصره حداقل مساحت زمین برای شهر مشهد با توجه به شرایط خاص برحسب درجه به مترمربع برابر است یا:	۱۱
در موارد استثنایی، نیاز مبرم به وجود موقعیت خاص که دلایلی به صورت گزارش مستدلی ارائه مورد موافقت کمیته فنی جهانگردی واقع شود میتوان نسبت‌های ذکر شده را افزایش داد.	۲۰۰	۱۰۰	۱۰	۱۰	حداکثر نسبت به زیر بنای هر طبقه به مساحت زمین (زیر زمین و پارکینگ جزو زیر بنا محسوب نمی‌شوند.	۱۲
					پارکینگ: در صورتی که شهر دارای طرح جامع و تفصیلی باشد تعداد پارکینگ جهت اتومبیل سواری باید برابر تعداد معین شده در طرح مربوطه باشد در غیر این صورت به ازاء هر چند اطاق مهمان ذکر شده در ستونهای مقابل یک واحد پارک باید در نظر گرفته می‌شود.	۱۳
					مشخصات پارکینگ: الف- از هر خیابان یا کوچه فقط یک راه ورودی برای پارکینگ مجاز خواهد بود. مگر آن که طول زمین بیش از ۲۰ متر باشد. که در این صورت از دو درب ورودی برای پارکینگ استفاده نمود.	۱۴
					ب) حداقل ارتفاع ورودی پارکینگ ۲ متر می‌باشد.	۱۵
					ج) زیر زمین به منظور استفاده پارکینگ باید دارای دسترسی مستقیم به طبقات باشد (پله و آسانسور)	۱۶
					د) حداقل عرض و امپ جهت دسترسی به پارکینگ برای حداکثر ۲۰ واحد ۳/۵ متر و از ۲۰ واحد به بالا حداقل ۵ متر است. ضمناً می‌توان دو راه ورودی و خروجی هر یک عرض ۳/۵ متر بیش بینی نمود. (با در نظر گرفتن بند الف)	۱۷

۱۸	-	-	-	-	-	(و فضای لازم برای هر پارک ۳*۵ متر می باشد و چنانچه پارک دو ماشین در کنار یکدیگر پیش بینی شد فضای معادل ۵*۵ متر مربع (اکس به اکس ستون) مورد نیاز بوده. ضمناً عرض مسیر مانور اتومبیل بایستی ۵ متر اکس به اکس پیش بینی گردد. اتومبیل ها نباید هنگام ورود و خروج مزاحم یکدیگر باشند.
۱۹						تبصره ۳: چنانچه هتل دارای سالن های متعدد از قبیل جشن ها، کنفرانس، برگزاری مراسم، سمینارها و یا رستوران و تریای در ارتباط با خارج مهمانخانه باشد. علاوه بر تعداد پارکینگ ذکر شده باید متناسب با ظرفیت سالن به تعدا واحد
20						ورودی مهمانخانه در ورودی مهمانخانه باید عرض و کاملاً مشخص باشد و به خیابان باز شود. در صورت وجود شرایط خاص اقلیمی باید از درب های دوبله (با فضای مناسب مابین) استفاده گردد. ضمناً مقابل درب ورودی مهمانخانه باید محلی جهت توقف و انتظار سائت نقلیه به منظور پیاده یا سوار کردن مسافران مهمانخانه و مقابل در ورودی مسافران را پیاده یا سوار نمایند.
۲۱						تبصره: مساحت لابی مهمانخانه یک ستاره به نسبت هر اتاق حداقل ۰/۹ متر مربع و دو ستاره حداقل ۱/۱ متر مربع مشروط بر آنکه حداقل از ۱۸ و ۲۳ متر مربع کمتر نباشد.
۲۲						سر سراسری ورودی شامل: میز اطلاعات پذیرش، نخیره اتاق، صندوق امانات انتظار، نشمین پذیرایی (لابی) با امکان سرو نوشیدنی های سرد و گرم با پیش بینی محلی برای تماشای تلویزیون و سرویس های مجزای زنانه و مردانه در محل مناسب حداقل مساحت سالن لابی نسبت هر اتاق برای هتل چهارستاره ۱/۷۵ متر مربع پنج ستاره ۲ متر مربع می باشد. مشروط آن که جهت مساحت لابی برای چهار ستاره از ۱۸۰ متر مربع و برای پنج ستاره از ۳۲۰ متر مربع کمتر نباشد.
						امور اداری شامل اتاق مدیره مسلمین حسابداری، کارگزینی -
						?? سن مخصوص تماس های راه دور حداقل در محل مناسب سراسری ورودی
						سالن رستوران باید متناسب با وضع مهمانخانه در نظر گرفته شود به ازاء هر اتاق حداقل سطح لازم به متر مربع برابر است با:
						حداقل نسبت مساحت آشپزخانه با مساحت رستوران برابر است با:

					آشپزخانه باید مجهز و مطابق با مقررات و آئین نامه‌های بهداشتی بوده و پنجره‌های با سطحی مناسب به فضای آزاد داشته باشد.
					آبدر خانه متناسب با ظرفیت سالن رستوران
					فضای لازم فیلتر بین رستوران و آشپزخانه جهت جلوگیری از پخش بو، سرو صدا و دیدی با پیش بینی تهویه هوا
					سرویس‌های بهداشتی مجزای زنانه و مردانه جهت مهمانان با پیش ورودی (فیلتر) مناسب در مجاورت سالن رستوران
					برای هتل‌های یک و دو ستاره با توجه به امکانات طرح باید پیش بینی شود.
					این سالن باید در رابطه با فضاهای عمومی از قبیل لابی با دیدی از خیابان یا درکنار آن مشرف به مناظر زیبا پیش بینی شود.
					سالن چایخانه (کافی شاپ) و آبدر خانه مخصوص آن متناسب با موقعیت و ظرفیت آشپزخانه
					مغازه‌های مختلفی گل فروشی، عطریات، جواهرات غرفه صنایع دستی، عتیقه فروشی، نمایشگاه و سایر منازدهای مناسب مهمانخانه راه مشروط بر آن که ارتباط مستقیم با خیابان یا معابر نداشته باشد میتوان در نظر گرفت.
					تبصره حداقل ۳۰٪ از کل اتاق‌های مسافری باید دو نفره یک تخته باشد.
					حداقل مساحت اتاق دو نفره یک تخته یا تخت خواب به ابعاد ۳*۱/۵ از کل اتاق‌های و راهرو ورودی به متر مربع
					کلیه اتاق‌ها باید دارای نور طبیعی به فضای آزاد باشند و ارتفاع کف پنجره نباید از ۱/۲۰ متر بیشتر باشد و سطح پنجره‌ها نیز باید متناسب با آب و هوای منطقه در نظر گرفته می‌شود.
					حمام در کلیه اتاق‌ها دستشویی توالت و دوش دیواری یا زیر درشی به مساحت حداقل ۳ متر مربع
					تبصره ۱: در موارد خاص با موافقت کمیته فنی جهانگردی درصدی از اتاق‌ها را میتوان بدون دوش و توالت اختصاصی و فقط با نصب دستشویی در نظر گرفت در این صورت دستشویی با آب سرد و گرکم و شیر مخلوط باید در محل مناسب اتاق به طریقی که در معرض دید مستقیم مسافر نباشد نصب شود.
					تبصره ۳: سرویس‌های بهداشتی عمومی در طبقات جهت اتاق‌های بدون سرویس مندرج در بالا شامل دو قسمت زیر است:

				الف) توالت و دستشویی زنانه و مردانه باید به طور مجزا از یکدیگر و در محل مناسبی پیش بینی و دارای فضای به عنوان ورودی برای نصب دستشویی بوده و برای ورود به توالت‌ها از این محوطه باید استفاده شود تعداد توالت باید حداقل یک دستگاه مردانه نسبت مجموع اتاق‌های بدون سرویس بهداشتی مندرج در مقابل باشد. چنانچه تعداد اتاق‌های بدون سرویس در هر طبقه کمتر از اعداد ذکر شده و در بالا باشد وجود یک دستگاه توالت و دستشویی مردانه الزامی است.
				ب) حمامهای زنانه و مردانه باید به طور جدا (زن و مرد) از هم در محل مناسبی پیش بینی و هر واحد آن باید دارای فضای رختکن و فضای دوش مجزا از رختکن (به وسیله دیوار) باشد تعداد آن باید یک دستگاه زنانه و یک دستگاه مردانه به نسبت مجموع اتاق‌های بدون سرویس بهداشتی مندرج در مقابل باشد.
				چنانچه تعداد اتاق‌های بدون سرویس هر طبقه کمتر از اعداد ذکر شده در بالا باشد وجود یک دستگاه حمام زنانه و یک دستگاه حمام مردانه مجزا با رختکن الزامی است.
				تبصره ۳: توالت و دستشویی و همچنین حمامهای زنانه عمومی باید در یک فضا و در محل مناسب (انتهای راهرو) و دور از سرویس‌های عمومی مردانه که مشابه آنها باشد پیش بینی شوند.
				تبصره ۵: فضای توالت و حمامهای عمومی باید به فضای آزاد یا محیط خلوت مناسب (انتهای راهرو) و دور از سرویس‌های عمومی مردانه که مشابه آنها می‌باشد پیش بینی شوند.
				تبصره ۶: فضای دستشویی‌های عمومی باید طوری طراحی شود که با باز بودن در آن از راهرو یا حال، داخل فضای دستشویی دیده نشود.
				تبصره ۷: محل دستشویی زمین شوی ها، سطل آشغال و وسائل نظافت نمازخانه حوضچه با آب سرد گرم، انبار مواد پاک کننده و ضدعفونی کننده باید در قسمت جداگانه از فضای سرویس‌های عمومی پیش بینی شود.
				حمام در کلیه اتاق شامل دستشویی توالت و دوش دیواری یا زیر نوش یا وان به مساحت حداقل ۳/۵ متر مربع
				حمام در کلیه اتاق‌ها شامل دستشویی، توالت و دوش دیواری یا زیر نوش یا وان به مساحت حداقل برابر اعداد مندرج در مقابل (به متر مربع):

اتاق خواب و نشمین باید طراحی شوند که هر دو دارای پنجره به فضای خارج بوده و ارتباط معماری مناسبی باهم داشته باشند.				سوئیت شامل اتاق خواب نشمین و با تلویزیون، میز کار، آبدارخانه کوچک با کابینت در گوشه مناسب اتاق به صورت باز و بسته و مجهز به هود، یخچال، حمام و سرویسهای بهداشتی به نسبت حداقل ۱۰٪ اتاقهای مسافری.
اتاق خواب نشمین باید طوری طراحی شوند که هر دو دارای پنجره به فضای خارج بوده و ارتباط معماری مناسبی باهم داشته باشند.				تبصره: چنانچه هتل‌های سه ستاره و یا پایین تر نیز کار آبدارخانه کوچک با کابینت در گوشه مناسب اتاق به صورت باز یا بسته و مجهز به هود، یخچال، حمام و سرویسهای بهداشتی به نسبت حداقل ۱۰٪ اتاقهای مسافری.
				تبصره: چنانچه هتل‌های سه ستاره و یا پایین تر نیز دارای سوئیت باشند رعایت شرایط مندرج و در بالا الزامی است.
				بالکن یا سایه بان
				در صورتی که بالکن (تراس) برای اتاق مسافری پیش بینی شود باید مجزا از بالکنهای مجاورش بوده و نسبت به بالکن دیگر اشراف نداشته باشد.
				ارتفاع اتاق یا نشمین مسافر (مهمان) در سقف‌های افقی از ۲/۶۰ متر در سقف شیب دار به طور متوسط از ۲/۴۰ متر نباید کمتر باشد.
				در مهمانخانه سه ستاره و به بالا که کلیه اتاق دارای سرویس بهداشتی اختصاصی است در هر طبقه و در محل مناسبی باید یک حمام با رختکن پیش بینی شود.
				تبصره ۱: در هتل‌های یک و دو ستاره نیز در صورت لزوم در هر طبقه باید محل مناسبی به عنوان اتاق سرویس در نظر گرفته شود.
				تبصره ۳: پله و آسانسور سرویس باید ارتباط غیر مستقیم با آشپزخانه (از طریق آبدارخانه مجاور) داشته باشد تا اینکه بوی پخت و پز آشپزخانه از طریق آنها در طبقات پخش نشود.
				فضای واقع در مقابل پله و آسانسور مسافری بری باید متناسب و وسیع در نظر گرفته شود.
				پله قرار باید در محل مناسب و مطابق اصول ایمنی (مورد تایید ارگان ذیربط) برای ساختمانهای بیش از دو طبقه بر روی همکف پیش بینی شود.
				تبصره ۲: حداکثر فاصله پله فرار از دورترین اتاق نباید بیش از ۳۰ متر بوده و پله فرار باید در طبقه همکف به محوطه باز و یا معبر عمومی مرتبط شود.

				<p>اتاق مسافرین (مهمان) عموماً از طبقه اول (بالای همکف) شروع میشود و حتی المقدور تر طبقه همکف نباید اتاق مسافرین در نظر گرفته شود اما چنانچه این امر اجتناب ناپذیر باشد جهت جلوگیری از مشرف شدن به داخل اتاقها ارتفاع کف پنجره نسبت به کف محوطه اطراف ساختمان نباید از ۲ متر کمتر باشد (در این صورت ارتفاع کف طبقه همکف نسبت به محوطه مجاور نباید از ۱/۲۰ کمتر باشد).</p>
				<p>عرض راهرو و طبقات باید متناسب با طولش بوده ولی در هر صورت تا ۱۸ متر طول نباید دارای عرض کمتر از اعداد مدرج در مقابل (به متر) باشد.</p>
				<p>تبصره: در انتهای راهرو حتی امکان پنجره به فضای آزاد پیش بینی شود تا راهروها روشن و در فصول معتدل هوای معتدل هوای آنها تهویه می شود.</p>
				<p>در صورت در نظر گرفتن اتاق مسافرین در دو طرف راهروها در ورودی اتاق حتی امکان نباید در مقابل یکدیگر قرار گیرند.</p>
				<p>در صورتی که اتاق مسافرین به ناچار از نور حیاط خلوت استفاده نمایند. حداکثر تا چهار طبقه نباید عرض حیاط خلوت از ۳/۵ متر و مساحت آن از ۱۴ متر مربع کمتر باشد و بازاء هر طبقه بیشتر از ۴ طبقه ۲۵ سانتی متر به عمق فضای مقابل پنجرهها باید اضافه شود.</p>
				<p>اتاقهای مسافرین نباید دارای پنجرههای مشرف به یکدیگر باشند.</p>
				<p>تبصره: بالای در اتاق مسافرین نباید کتیبه تعبیه شود مگر آن که از جنس کدر مانند چوب و غیره باشد.</p>
				<p>کلیه سرویسهای بهداشتی اتاقها باید به فضای آزاد و یا به حیاط خلوتی که اتاقها از آن نور نمی گیرند پنجره داشته و یا باید از طریق هواکشهای برقی به وسیله کانالهای با سطح مقطع حداقل ۴۰۰ سانتیمتر مربع به هوای آزاد پشت بام مرتبط باشند.</p>
				<p>حداقل ارتفاع کف تا زیرسقف سرویسهای بهداشتی اتاقها و سرویسهای عمومی نباید از ۲/۲۰ متر کمتر باشد.</p>
				<p>حداقل ابعاد زیر دوشی با لبه باید ۹۰*۱۰ سانتیمتر و حداقل عرض وان ۷۵ و طول آن ۱۶۰ سانتیمتر باشد.</p>
				<p>کلیه توالتهای ایرانی باید ۹۰*۱۰ سانتی متر و حداقل عرض وان ۷۵ و طول آن ۱۶۰ سانتیمتر باشد.</p>

					کلیه توالت‌های ایرانی باید دارای فلاش تانک‌های ایستاده (توالت‌های عمومی و همچنین توالت‌های داخل اتاق‌های و کلیه توالت‌های فرنگی باید دارای سیفون‌های انباری (مخزن دار) باشند.
					نمازخانه مردانه و زنانه مجزا با پیش ورودی (کفش کن) باید در محل مناسب مهمانخانه (ساکت و آرام) در نظر گرفته شود.
					تبصره ۲: پیش ورودی با کفش کن کوچک باید طوری در نظر گرفته شود که در موقع بازکردن در آن، فضای داخل نمازخانه در معرض دید مستقیم قرار نگیرد.
					تبصره ۳: نمازخانه باید دارای مکانی جهت وضو گرفتن باشد این محل باید در خارج از فضای نمازخانه و در مجاورت آن پیش بینی شده و دارای دستشویی با کف شور فاضلاب باشد. بدیهی است در صورتی که سرویس بهداشتی زنانه عمومی و مردانه در فاصله نزدیک نمازخانه پیش بینی شده باشد، دیگر نیازی به محل وضو نخواهد بود.
					سالن‌ها اجتماعات مجزای زنانه و مردانه با ورودی مستقل از خیابان یا محوطه هتل یا سرویس‌های به تعداد لازم باید در محل مناسب (مجاور سالن) پیش بینی شود. مساحت سالن مجموعاً برای زنانه و مردانه به ازاء هر اتاق حداقل برابر اعداد مندرج در مقابل (به هر متر مربع) می‌باشد.
					تبصره ۴: در صورت پیش بینی برگزاری همزمان سمینارها، جلسات و اجتماعات متعدد سالن را باید چندین سالن مجزا را با سرویس‌های مجزای زنانه و مردانه به تعداد لازم در نظر گرفت.
					پیش بینی محل مناسب برای فوریت‌های پزشکی و کمک‌های اولیه یا پزشکی در دسترس و خدمت مسافران
					پیش بینی امکانات سرگرمی فکری و تفریح سالم برای کودکان و نوجوانان (سر پوشیده و یا سرباز) از قبیل سالن تماشای فیلم و بازی با سطح متناسب.
					تبصره ۱: مهمانخانه‌های یک و دو ستاره نیز حتی الامکان باید دارای چنین ورودی باشند.
					تبصره ۲: در صورتی که در مهمانخانه ای کارگر زن کار کند رختکن و سرویس بهداشتی مطابق بالا باید به طور مجزا مردانه برای زنانه نیز پیش بینی شود.

					اتاق استراحت کارگران باید در محل مناسب (خارج از طبقات منحصر به اتاق مسافریین به انضمام سرویس‌های بهداشتی مندرج در بالا پیش بینی شود.
					تبصره : چنانچه درمهمانخانه ای کارگر زن کار کند در صورتی که تعداد آنها بیش از سه نفر باشد، اتاق استراحت (مجزا از مردانه) مطابق بالا پیش بینی شود.
					اتاق غذا خوری خصوصی برای کارگران باید در محل مناسب (خارج از طبقات منحصر به اتاقهای مسافریین) پیش بینی این اتاق الزامی است.
					تبصره : در صورتی که مهمانخانه یک و دو ستاره نیز دارای رستورانی به مساحت بیش از ۵۵ متر مربع باشد، پیش بینی این اتاق الزامی است.
					ورودی مجزا جهت حمل مواد غذایی و نیازمندیهای مهمانخانه باشد.
					تبصره ۱: ورودی ذکر شده در بالا باید دور از دید مسافریین مهمانخانه باشد.
					تبصره ۳: در صورت لزوم این ورودی می‌تواند با ورودی مجزای کارتران که قبلا ذکر آن شد ادغام گردد.
					تبصره ۴: پیش بینی ورودی برای ورود و خروج کارگران و همچنین حمل مواد غذایی از محوطه پارکینگ بلا مانع است مشروط بر آنکه در معرض دید مستقیم مسافریانی که اتومبیل خود را در آن محوطه پارک کرده و از آسانسور یا پله بالا می‌روند ، قرار نداشته باشند.
					اتاق تحویل‌داری و توزیع بار انداز مقابل آن
					تبصره : در هتل‌های یک و دو ستاره نیز در صورت داشتن رستوران وسیع لازم است.
					اتاق مسئول تذاکارت و انبار داری
					انبار مواد غذایی خشک و حجیم متناسب با نیاز رستوران
					تبصره : در هتل‌های یک و دو ستاره نیز در صورت داشتن رستوران لازم است.
					انبار ظروف و لوازم مخصوص آشپزخانه و رستوران متناسب با ظرفیت رستوران
					انبار مرکزی خانه داری و محل نگهداری پتو محلفه و نیز متناسب با ظرفیت رستوران

					انبار و سائل فنی و تاسیساتی متناسب با ظرفیت مهمانخانه.
					تبصره: در هتل‌های یک و دو ستاره بیش از ۴۰ اتاق نیز لازم است.
					روم سرویس مجهز به تلفن و میز و صندلی برای مسئولان که باید در محل مناسب (مجاور آبدارخانه و یا در داخل آبدارخانه یا آشپزخانه اصلی) پیش بینی شود.
					سردخانه نگهداری انواع گوشت (زیر صفر)
					تبصره: هتل‌های یک و دو ستاره ای که رستوران وسیع دارند باید دارای سردخانه باشند.
					رختشویی خانه و اتوکشی مجهز به ماشین‌های لباسشویی متناسب با ظرفیت هتل
					لباسشویی (لاندری) شامل آب شویی، خشک شویی، خیاطی، اتوکشی و... متناسب با ظرفیت هتل
					موتور خانه با سطح کافی باید در طبقه زیرین ساختمان قرار گرفته و دور از راه‌های تردد مسافرین بوده و حتما پنجره به فضای آزاد داشته باشد.
					تبصره: پیش بینی محل دستگاه سختی پر در موارد مورد لزوم
					اتاق برق جهت کنتورها، تقسیم و فیوزها و...
					تبصره: در هتل‌های یک و دو ستاره بزرگ لازم است
					محل مناسبی جهت نصب دستگاه ژنراتور برق (اضطراری) باید پیش بینی شود به طوری که دور از دید مسافرین بوده و درموقع روشن شدن دستگاه، صدای آن مزاحم افراد نشود.
					تبصره: محل تخلیه نباید در معرض دید مسافرین یا رهگذاران باشد.
					اتاق‌های و فضاهای مختلف باید به وسیله رادیاتور واز طریق سیستم شوفاژ مرکزی یا مشابه آن گرم شوند.
					اتاق‌های و فضاهای مختلف باید از طریق سیستم فن کوئل (یا تهویه و مطبوع) به وسیله رادیاتور با درجه بندی تنظیم یا مشابه آن گرم شود.
					تبصره: برای هتل‌های سه ستاره و به بالا در مناطق خاص اقلیمی که مثلا دارای رطوبت زیاد یعنی شرجی غیر متعارف و یا بالعکس خشکی و همچنین دائم هوا هستند، جهت گرم یا ایجاد خنکی و همچنین جهت کنترل مقدار رطوبت و یا خشکی هوا باید از دستگاه‌های هواساز یا مشابه آن استفاده شود.

استاندارد فضاهای لازم در رستوران

هر صندلی ۱/۴۸ تا ۲/۱۵ متر مربع

نسبت محوطه سرویس با مساحت کل ۲۰-۵۰ درصد

محوطه خالص آشپزخانه ۱۵-۲۵ درصد

برای ۱۰ نفر ۳ متر مربع فضا لازم است.

آشپزخانه و انبار غذا

بهتر است در سطح سالن غذا خوری باشد.

محوطه آشپزخانه به قسمت‌های زیر تقسیم می‌شود.

سرویس دهی

محوطه برای پخت، سرخ و کباب کردن، تهیه سوپ و سبزیجات

بوفه سرد (گوشت، سالاد، میوه، ماهی و نوشیدنی)

محوطه برای تهیه شیرینجات، بستنی، دسر و میوه

انبار برای ظرفشویی

انبار غذا

اتاق آماده سازی جهت سرو

نان پزی

ظروف آشغال که خارج از محیط است و به محوطه مستقیماً راه دارد.

اطاق‌های فرعی

مثلاً توالت، اطاق و رختکم کارمندان، برای دستگاه شوفاژ و تهویه مطبوع در

زیر زمین است اطاق رختکن مخصوص برای اطاق غذا خوری لازم نمی‌باشد.

صندوقدار نزدیک درب خروجی قرار می‌گیرد.

طرح بندی میزهای سالن غذا خوری

یک گذرگاه پهن بین هر ردیف میز (چهار نفر) لازم است محوطه لازم برای سر

میز شامل گذرگاه (محوطه شور دار) $۱/۴۲ * ۲/۲۰$ متر مربع، محل لازم برای هر

میهمان به علاوه فضای جلو درها تقریباً $۱/۵$ متر باشد. فضای بین دو میز را می

توان با میز کوچک ۴۵۰ تا ۴۶۰ میلیمتر پهن رد کرد.

طرح بندی قطری میزها (۴ نفر هر میز)

مساحت لازم برای هر میز، شامل گذرگاه‌ها $۱/۷۰ * ۱/۹۵ = ۳/۳۱$ متر مربع

مساحت لازم برای مهمان $۰/۸۳$ متر مربع

مساحت لازم برای مهمان مسائل محوطه دسترسی ۱ متر مربع

هیچ فضایی اگر میزها گروهی ترتیب یابند صرفه جویی نمی‌شود.

ستونها بهتر است در گوشه بین میزها قرار می‌گیرد.

کیوسکهای فروش تنقلات

این کیوسکها اتاقکهای کوچکی هستند با ابعاد ۲*۲ و یا کمتر در گوشه و کنار فضای پارک و یا مکانهای عبور و یا محلهای ایستادن قرار دارد که تنقلاتی از قبیل انواع کیکها و آبمیوه و نوشیدنیهای دیگر فروش روزنامه و غیره را بعهده داشته که این کیوسکها نقش اصلی در نگاه داشتن مرز در فضاهایی مثل پارک و گذراندن وقت بیشتری در این مکانها بعهده دارد.

نگهبانی و اطلاعات

در سایتی با این وسعت یک نگهبانی نمی تواند نقش واقعی خود را انجام دهد بلکه باید در ابتدای هر ورودی یک نگهبانی و اطلاعات وجود داشته باشند تا رفت و آمد بازدید کنندگان و توریستها به مجموعه را کنترل کنند و تحت نظر داشته باشند و اطلاعات لازم را به بازدید کننده ارائه دهند..

نگهبانی و اطلاعات مشابه به صورت مجموعه ای شامل: اتاق اصلی نگهبانی (محل استقرار نگهبان)، اتاق استراحت آبدارخانه و سرویس می باشد.

این مجموعه به غیر از اتاق نگهبان همه دور از دید می باشد و تنها اتاق نگهبانی در مکانی جلوتر از آنها و مشرف به قسمت وسیعی از پارک که ورودی هم در

آن است ، قرار می‌گیرد. فرمهای معماری نگهبانی لازم است ضمن شاخص بودن آن به عنوان یک ورودی با معماری کل مجموعه نیز هماهنگ داشته باشد.

پارکینگ

در پارکینگ اتومبیل همیشگی ، خط ورودی‌ها باید بطور وضوح با نوار ایمنی برای پیاده روها علامت گذاری شده باشد . برای هر اتومبیل با خطهای عبور

ولی بدون گذرگاه اصلی خروجی پارک ۹۰° تقریباً ۲۰ متر مربع

پارک ۴۵° درجه تقریباً ۲۳ متر مربع

دهانه ورود به پارکینگ برای هر اتومبیل ۵*۱/۸۰ مترو همچنین محلی برای دو چرخه و موتور سیکلت نیز در نظر گرفته می‌شود.

اداری

مکان اداری در دسترس و مسلط به کل مجموعه شامل:

وسایل ارتباطی و حفاظتی ساختمان اداری فرق می‌کند اما بر حسب امار بیشتر

دفاتر دارای محور اصلی شرق- غرب است زیرا نفوذ آفتاب صبح و عصر

نامطلوب بوده ولی آفتاب جنوب را به آسانی بوسیله پرده کرکره می‌توان مهار

نمود. محور اصلی باید برای رسیدن آفتاب به تمام اطاقهای شمال - جنوبی

باشد اطاقهای سمت شمال کریدرو غیر استفاده بوده فقط برای اطاقهای

عمیق اجرا می شود که در این صورت رسیدن روشنایی طبیعی برای تمام دفاتر قابل انجام می باشد.

اطاق مدیر

در مقابل فضای باز در مجاور کارمندان بوده و اندازه آن بستگی به وسعت مجموعه داشته از ۲۵ تا ۳۰ متر مربع متغیر است. پیش اطاقی بجای دفتر و اطاق انتظار در حدود ۲۵ متر مربع می باشد.

اطاق کارمندان

دارای میزهای باندازه ۰/۸۰ * ۱/۵ متر برای ۴ تا ۶ نفر ، اشکاف جداگانه ،
توالت با دستشویی و قفسه بعمق ۰/۶۰ متر لازم است.

قسمت کارمندان باید دارای رختکن باتوالت مجاور و فضای کافی برای کتابخانه
کارمندان باشد»

از الزامات یک مجموعه سرویسهای بهداشتی عمومی آن می باشد که در نقاط
مختلف بخصوص مکانهای تجمع قرار دارد و شامل دو سمت زنانه و مردانه
می باشد. و به ازای هر توالت یک دستشویی باید قرار بگیرد.

خصوصیات فضاهای مخصوص برگزاری مراسم و فعالیتهای

فضا	کاربری	نوع هتل	گنجایش نشیمن	جلوه‌های اصلی
سالن جشن	جلسات ضیافت مراسم نمایشگاه	هتل میان راه هتل تفریحی، هتل جهت اقامت‌های کوتاه گرد همایی	۱/۵-۲-GR ۰/۵-۱/۵-GR ۲-۲/۵-GR	قابل تقسیم، سقف مرتفع، دارای دسترسی مستقیم به غذا، فاقد ستون،
سرسرای سالن جشن	مراسم ثابت جلسات جریان جمعیت	هتل میان راه، هتل جهت اقامت‌های کوتاه هتل تفریحی گرد همایی	۰/۲-BR ۰/۲۵-BR ۰/۲۵-۳-BR	A/V توکار دسترسی مستقیم به غذا مطلوب خواهد بود.
اتاقهای جلسات	جلسات ضیافت	هتل جهت اقامت‌های کوتاه مدت ، هتل تفریحی گرد همایی .	۰/۲-۰/۴-BR ۰/۴-۰/۶-BR	قابل تقسیم ، دسترسی مستقیم به غذا
اتاقهای ضیافت	ضيافت جلسات مراسم	هتل جهت اقامت‌های کوتاه مدت ، گرد همایی	۰/۲-۰/۴-BR ۰/۴-۰/۶-BR	نازک کاری بسیار عالی ، مجزا از سایر اتاقهای جلسات
اتاق هیئت مدیره	جلسات ضيافت	هتل جهت اقامت‌های کوتاه مدت، گرد همایی	۱/۵-۰/۱-GR	نازک کاری بسیار عالی ، مجزا از سایر اتاقهای جلسات

GR یعنی تعداد اتاق خوابها ، BR یعنی گنجایش سالن جشن

انواع تختخواب اتاقهای خواب

اندازه	نوع	
۱*۲	دو تخت یک نفره	دو نفره
۱/۲۵*۲ متر	دو تخت دوبله	دو بل دوبله
۱/۲۵*۲ متر	یک تخت کوئین سایز	کوئین دو نفره
۲*۲ متر	یک تخت کینگ سایز	کینگ
۱/۸*۲ متر	یک تخت کینگ سایز	کینگ کالفرنیا
۱/۱۵*۲ متر	دو تخت یک نفره	دو نفره بزرگ
	دو تخت کوئین سایز	دو بل کوئین
	یک تخت دوبله و یک کاناپه قابل تبدیل به تخت	دو بل کاناپه قابل تبدیل به تخت
	یک تخت کینگ سایز و یک کاناپه قابل تبدیل به تخت	کوئین - کاناپه قابل تبدیل به تخت
	یک تخت کینگ سایز و یک کاناپه قابل تبدیل به تخت	کینگ قابل تبدیل به تخت
	یک کاناپه قابل تبدیل به تخت	کاناپه قابل تبدیل به تخت
	یک تخت دیواری	تخت دیواری

بررسی نمونه‌های داخلی:

هتل هایت I

اگر از طراحی داخلی فضاهای هتل بیرون بیاییم و به طراحی معماری و نمای آن بپردازیم یک نمای مردولار و منظم با پس زمینه‌های مشکل در جبهه اصلی هتل خواهیم دید این برخورد ساده و منظم با نمای هتل باعث شده تا هتل به یک اثر ماندگار در طول زمان شود بطوریکه هرگونه ببیندهای را به خود جذب می‌کند یکی از دلایل ماندگار بودن این نما این است که طراح سعی کرده که همان سادگی و نظم پلان را در نمای مجموعه هتل خود بصورت یک شبکه مودلار و منظم که از تناسبات و اندازه‌های پنجره‌های و تلاش‌های خود پیروی میکند استفاده کند.



هتل لاله

هتل لاله با زمینی حدود ۱۱۲۵ مترمربع در خیابان کوهسنگی مشهد واقع شده است و هتلی با کاربری اداری- اقامتی می باشد. حدود ۱۰۰٪ مساحت زمین زیربنا می باشد دارای ۱۳۰ اتاق، دو رستوران با ظرفیت ۱۰۰ نفر، پارکینگ با



ظرفیت ۴۰ ماشین و یک سالن کنفرانس و اجتماعات با ظرفیت ۱۰۰ نفر می باشد. فضای سبزی که برای بازی کودکان در نظر گرفته شده است در سمت دیگر خیابان مقابل هتل قرار دارد که عبور و مرور کودکان را با خطر تصادف با اتومبیل مواجه می سازد.

مجموعه‌های توریستی نمک آبرود

مجموعه شهر جدید و توریستی نمک آبرود در دوازده کیلومتری غرب شهرستان

چالوس در یکی از دیدنی ترین نقاط ساحلی استان سرسبز مازندان می‌باشد.

این شهر در دو بخش شهرسازی و صنعت توریسم در دست اجرا است ، که در

بخش شهرسازی به مساحت ۳۲۰۰۰۰۰ متر مربع به پنج منطقه تقسیم گردیده

است و برای آن امکانات و تاسیسات زیر بنایی از جمله تامین تصیفه و توزیع

آب آشامیدنی و آبیاری فضای سبز، جمع آوری و هدایت آبهای سطحی ، برق

آب ، تلفن و گاز شهری در نظر گرفته شده است و در بخش صنعت توریسم

مساحت شهر را در بر می‌گیرد تله کابین نمک آبرود ، هتل انقلاب خرز پیست دو

چرخه سواری، زمین اسکیت ، زمین تنیس دریاچه مصنوعی، تفرجگاه ساحلی،

قهوه خانه سنتی ، مرکزی تجاری و رستورانها از حلقه‌های ایجاد شده زنجیر

تاسیسات توریستی نمک آبرود می‌باشد.

شهر توریستی نمک آبرود

شهر توریستی نمک آبرود بدلیل نزدیکی به کوه و دریا طرح آن در دو بخش

سکوت و تفریحی ریخته شده است امکانات و تسهیلات تفریحی و گردشگری آن

برای مسافران و گردشگران در نظر گرفته شده است که دارای پیست دومیدانی

است. اصطبل و انبار علوفه از امکانات دیگری است که در نظر گرفته شده است . پیست اسکیت و پیست اتومبیلرانی، پیست دوچرخه سواری مخصوص آقایان

و بانو بطور مجزا که در محوطه محصور جنگلی بسیار زیبا قرار دارد. دریاچه مصنوعی h شکل قایمهای پدال و کایاک برای قایقرانی در این دریاچه در دسترس هستند. یک جزیره مصنوعی زیبا در داخل دریاچه در ضلع شمالی آن ایجاد شده است. زمین تنیس، بازی شطرنج، قطار و شبکه ریلی که تا خود تله کابین میرود از تاسیسات و تجهیزات دیگر این شهر توریستی می باشد.

تاسیسات توریستی نمک آبرود شامل ۲ رستوران، ۲ کافی شاپ و ۲۲ واحد تجاری می باشد. چادرهای پنج قلو از جمله دیگر تجهیزات شهر توریستی نمک آبرود می باشد. یک چادر اصلی و بزرگ چادر کوچک در اطرفش که اصطلاحاً چادر بادی به آنها می گویند. یکی از این چادرها بادی به آنها می گویند. یکی از این چادرها بادی قفس پرندگان است که برای یک هزار نمایش زیبا طراحی شده است.

مهمترین مرکز اقامتی و پذیرایی برای شهرتوریستی نمک آبرود هتل انقلاب خزر می باشد از جمله امکانات دیگر این شهرتوریستی نیروی انتظامی مستقر در مجموعه است و حدود ۵۰ تا نیرو پرسنل انتظامات دارد که دارای بیسیم و

گشت ثابت و سیار محله ای است و این شهرتوریستی یک درمانگاه و یک آمبولانس فصلی دارد که در فصل تعطیلات فعال است .

بخشی از منابع مالی شهر نمک آبرود از بلیط ورودی تامین می شود که مقداری از آن به بیمه تعلق دارد و بقیه عمران و آبادی شهر می شود.

تفریحگاه ساحلی نمک آبرود

در ساحل دریای خزر روبروی شهر توریستی نمک آبرود در جوار هتل انقلاب خزر، پارک ساحلی زیبایی توسط شرکت عمران شهر جدید نمک آبرود احداث

شده است. از جمله امکانات و تسهیلات گردشگری این تفریحگاه میتوان اسکله روی رودخانه نمک آبرود اشاره کرد که به شکل زیبای ساخته شده است و

قایقهای پدالو و جت اسکی امکان قایقرانی و اسکی روی آب را تا ۲ کیلومتر در داخل رودخانه فراهم نموده است و روشنایی در مسیر رودخانه امکان

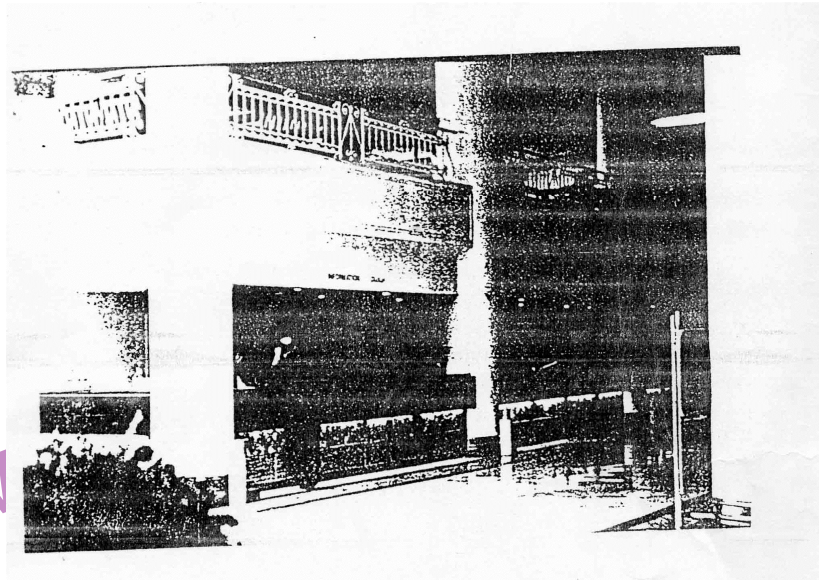
قایقرانی را در شب فراهم ساخته است صندلی ها و نیمکت هاهی بتنی و سطلل زباله با روکش چوب و سرویسهای بهداشتی از جمله تجهیزات دیگر این

تفریحگاه محسوب می شود. این تفریحگاه دارای یک چایخانه سنتی است که در فصب تعطیلات محل اجرای کنسرت موسیقی سنتی می باشد که طرفداران

زیادی دارد .جنگل های شمشاد اطراف این تفریحگاه که به پارک جنگلی نمک

آبرود معروف می باشد قبل از انقلاب مورد استفاده عموم بود اما بعد از انقلاب به دلیل وجود گونه های نایاب گیاهی و با وجود جانورانی چون خرس ، پلکنگ و قرقاول در حال حاضر یک منطقه حفاظت شده است و شکار در آنجا ممنوع می باشد. تفرجگاه ساحلی نمک آبرود همچنین دارای یک رستوران و کافی شاپ نیز می باشد ولی لازم است که نسبت به تفرجگاه ساحلی توجه و عنایت بیشتری شود و این پارک زیبای ساحلی را تجهیز و گسترش دهند.

هتل هاییت II



فرانت آفیس این مجموعه در سمت چپ ورودی قرار گرفته است و توسط ستونهای سازه ای بنا تفکیک فضای داخل آن صورت پذیرفته است. تین قسمت در جوار خارجی خود دارای نمای از سنگ گرانیت مشکی بوده و شفافیت سطح کف تمامی این تصویر در سطح زمین منعکس کرده است دیواره فرانت آفیس با تقوش مسی آذین بسته شده است. در مجموعه امور اداری این هنر در طبقه منفی یک شکل که راه پله ای از سمت چپ پیش خوان دسترسی دارد این فضای اداری به صورت خطی شکل گرفته به طوری که یک راه رو واضح و اتاقها در ای اف آن می باشد.

بررسی نمونه‌های خارجی:



هتل موغال شراتون

هتلی ۵ ستاره با ۲۹۰ اتاق

که کنار باغ هاد و آشبارها

برای اقامت بازدید

کنندگان از تاج محل و فاتح و پور دیگری در محور تاج محل خلاص شده است از

سه لنگه‌های قرمز بلوک ساختمان فاتح پور سیکری بطور گسترده ای در

باغ‌های هتل استفاده شده است. و از م م سفید همان که برای تاج محل استفاده

شده بود ، فضاهای عمومی شکل گرفته است . تمام ساختار و مصالح ساختمان

هنری است این هتل فرهنگ و نسبت‌های غنی معماری منطقه را با مجموعه ای

کامل از فرمهای معاصر که از نیازهای عملکردی نتیجه می‌شود توصیف

می‌کند. در طراحی سازه این ساختمان از مصالح بومی و تکنولوژی در دسترس

، نیروی کار فراوان و صنعتگران محلی برای رسیدن خلاقیتی جدا از سمبل‌های

معماری اسلامی استفاده کامل شده است .

هتل اسکوار چهار گوش

پاریس فرانسه

این هتل مربع شکل در سال ۱۹۹۷ به تمکیل رسید، موقعیت بسیار ممتازی را کسب نمود در شبکه رادیویی ماسون پاریسیها بعنوان بهترین ساختمان سالهای ۶۰ معرفی گردید. رستوران مجلل این هتل بیشترین جا را در طرح ساختمان به خود اختصاص دارد که متشکل از منزل، کنسرت موسیقی مدارس، میدانهای عمومی، اداره پست و حتی پارکینگ و بازار بود. بخش جلویی این ساختمان که به شکل پوزه کشتی بود خیلی زود برنواحی اطراف تاثیر گذارده و حتی در خانه رادیو اعلام گردید که با گشایش این محل؛ ملاقات تمام مردم پاریس میسر شده است.

معماری این ساختمان توسط در دریان صورت گرفت که البته معمارانی چون ایوانی تیلبرت بازرس کارلودها لارد نیز در آن همکاری داشتند این هتل مجلل و با شکوه با آن گالری نقاشی اش، اتاقی نیز تحت عنوان لانگ کلوپ داشت که برای پذیرایی، نمایش و دیگر هنرهای موجود تعیین شده بود که کل ساختمان به شکل پوزه کشتی بود که از هر سوی ساختمان به بهترین نحو نما کاری شده بود و گرانیتهایی باآینه کاریها همراه شده بودند. این هتل دارای ۱۶ اتاق و ۶

تالار می‌باشد که ابعاد آن همه به طرح ساختمان محدودند تمام جزئیات ساختمان، درها تخت‌ها و شکل رسمی و شکل رسمی اسباب اثانیه آن همگی بر تجمّل و احساس آرامش آن می‌افزایند.

راهروهای برجسته ای که در مقابل این اتاقها وجود دارند هر کدام به تنهایی اتاق جداگانه ای بوجود می‌آورند که از اتاق جداگانه بوجود می‌آورند که از اتاق داخل بیرون تر دیده می‌شوند.

این ساختمان مربع شکل سبک تازه ای را از تمام زوایا نمایش می‌دهد

هتل ساحلی میرامار



این هتل در کشور مصر ۵ و ستاره می باشد دارای ۲۸۴ اتاق و همچنین شامل دو رستوران با دوبار، استخرهای متنوع استخر ورزشی کودکان می باشد. این هتل به دریاچه و کانالهای آب مربوط است مکان پروژه در منطقه ای به وسعت ۱۵۰۰۰ متر مربع بر روی دریای سرخ قرار دارد. خط ساحلی تقریباً ۵۰۰ متر طول دارد و عرض آن ۳۰۰ متر است دریای سرخ در شرق آن واقع است.

طرح هتل بیشتر از آب دریا به عنوان چشم انداز سود می برد و معماری آن برگرفته از معماری بومی منطقه می باشد.

هتل رایونچی پرینس

هتل رایونچی پرینس در یکی از مناطق شلوغ و تفریحی شهر توکیو واقع شده

است این هتل در حالی که قبلا سفارت خانه فتلاتر بود، ساخته شده جلوی

ساختمان هتل به یک ساختمان هتل به یک خیابان باریک است که از دهنه یک

خیابان اصلی انعشاب شده است. طراحان این هتل سعی داشتند که یک هتل

جدید (نوعی نو آوری) بر خلاف هتل هایی که تا حل موجود خلق کنند. چون

این زمین بلند جای خوبی برای این امر به حساب می آمده است طراحان این هتل

تلاش کردند که این امر بالقوه را بالفعل کنند.

این هتل ارای ۲۲۱ اتاق است و با هتل های زنجیره ای پرنس که می توان از

shinagawa prince، Tokyo prince، sjomjilu prince، Takanava prince

(prince) نام برد کاملا متفاوت است و می توان گفت از لحاظ پلان کاملا در یک

خط جدید قرار دارند یک سالن جدا کننده

هتل هاتسان

هتل هادسان که در اکتبر سال ۲۰۰۰ افتتاح شد نمونه ای از هتل هایی که سده

تازه آغاز شده ساخته خواهند شد. این هتل در پرجنب و جوش بخش نیویوریک

از نظر اقتصادی و فرهنگی واقع شده است فضاهای این هتل برپایه اندیشه‌های

طراح فرانسوی فیلیپ استارک شکل گرفته است. قلب هتل فضای سبز

خصوصی روستایی آن است که در عمل از همه جای مجموعه می‌توان آن را

دید این فضا میزبان خوبی است روی قهوه خوری، غذا خوری، تماشای

برنامه‌های موسیقی، نمایش و... و هر نوع برنامه دیگری از این دست

اگر این فضای سبز هتل بدانیم اتاق‌ها همچون روح هتل عمل می‌کنند. تضاد در

رنگها چه در معماری و چه در ظاهر بخش‌های داخلی این هتل، در روح و کالبد

هم فضاها به یکسان وجود دارد. تضاد مفهوم اصلی فلاح این فضا است و

می‌شود آن را در بازی نور تنوع عنصرهای به کار رفته است در اینجا ایجاد

کرد. سقف‌های کوتاه و صندلیهای بسیار راحت کافی تریا را به فضایی رنج و

خود نمایی تبدیل کرده است.

مطالعات تکمیلی:

هتل و شناخت آن: با گسترش و توسعه سریع و خارق العاده وسایل

حمل و نقل هتل داری و هتل مانند هر صنعت و محصول دیگری تولید

می شود یقیناً هتل و هتل داری می باید سود آوری مورد انتظار و

متعارف سرمایه گذار را تامین نماید اما هتل دارای وجوه دیگری نیز

می باشد، زیرا فضایی است که مانند دیگر فضاها به شیوه خاص خود

انسان- انسان جمعی- را به صورت فردی و گروهی مخاطب قرار

می دهد، بنابراین میهمان خانه، هتل، هتل آپارتمان، زائرسرا و ... بخشی

از فضاهاى اجتماعى می باشد که در آن باید برخوردهای اجتماعى

صورت گیرد و از این منظر هتل بخشی از فضای برخورد اجتماعى و

گاه آمیزش با فضایی است فرهنگی که باید از اهداف صرفاً تجارى فراتر

رود.

هتل یا آنچه در این فضا می گذرد باید امکان تجربه فردی خاطره انگیز یا

زمینه ساز اتفاقات و برخوردهای مناسب خواهد انسانی، روانی،

اجتماعى و فرهنگی، و ... مسیر نماید.

بنابراین معماری یک هتل علاوه بر ایجاد آرامش و امنیت برای مسافران باید بتواند ایجاد حس تعلق به فضا و محیط را تسهیل نماید.

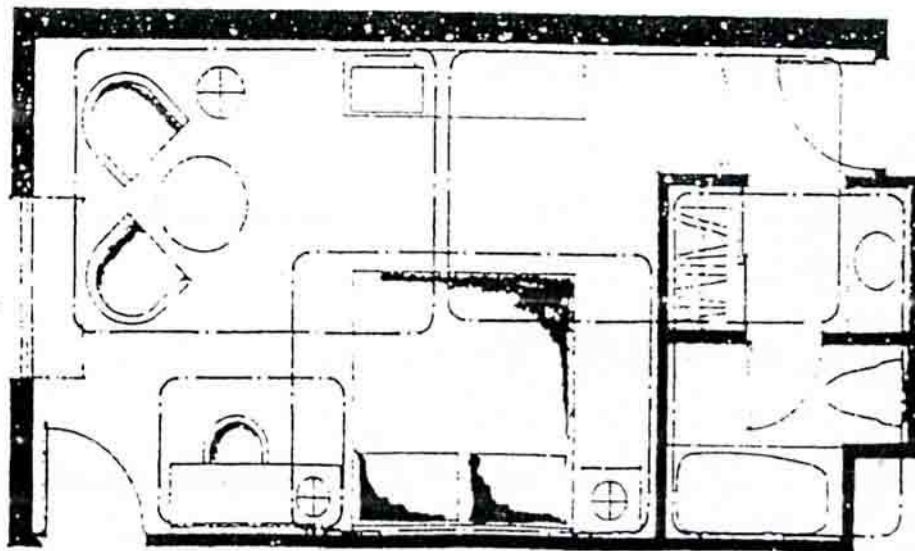
روابط بخش‌های مختلف یک هتل و عملکردهای آنها حس امنیت و آرامش و راحتی مسافران حتی و کارکنان و پرسنل بسیار تاثیر گذار می‌باشد در نتیجه برای ایجاد عملکرد مناسب باید ابتدا تک تک قسمت‌های هتل مورد بررسی و شناخت قرار گیرد که در اینجا به فضاهای مختل موجود در یک هتل اشاره می‌شود و در مورد هر کدام به اختصار توضیحاتی داده خواهد شد.

۱- اتاق‌های خواب:

فعالیت‌هایی که در فضای اتاق‌ها انجام می‌شود قیمت عمده فعالیت‌های داخل هتل را که توسط مهمان‌ها انجام می‌شود تشکیل می‌دهند این فعالیتها عبارتند از خوابیدن و استراحت کردن استحمام- مطالعه گذراندن اوقات که در قسمت‌های عمومی هتل‌ها نمی‌گذرد و در مجموع فعالیت «اقامت» در اتاق شکل می‌گیرد. به این لحاظ حدا کردن فضاهای مختلف از هم مهم جلو می‌کند پلان اتاق‌ها باید طوری طراحی شود که

فعالیتها با هم در یک زمان قابل انجام باشند و فضاهای هر فعالیت وارد فضای دیگری نشود.

اتاق خواب هتل گنجایش یک تا ۴ نفر یا بیشتر را دارد که گاهی چند نوع فعالیت نیز در آن به طور همزمان صورت می‌گیرد.
این پلان پنج بخش اتاق خواب را نشان می‌دهد.



گذشته از ساعات شب، استفاده از اتاقها در روز متغیر است و بستگی به نوع سفر دارد معمولا در سفرهای تفریحی و تجاری بیشتر ساعات روز در بیرون از هتل سپری می‌شود.

شخص استفاده کننده از فضا:

مهمانانی که از اتاقها استفاده می کنند معمولاً به دسته های مختلف

تقسیم می شوند که جدول زیر نشان دهنده خصوصیات مهمانان است:

شخص استفاده کننده از فضا: به طور عمده از فضای اتاقها استفاده

می کنند. مهمانان به دسته های مختلف تقسیم می شوند. جدول زیر نشان

دهنده خصوصیات مهمانان است.

فاکتورهای طراحی اتاقهای خواب	هدف از مسافرت	خصوصیات مهمانان
تخت کینگ سایز، میز مناسب برای غذاخوری و کار گنجایش مناسب کمد، حمام چند قسمتی	تور، کلوپها، معاشرت، بازدید از مناظر، تئاتر، ورزش، برنامه های آخر هفته، خرید، صرف تعطیلات	زوجها: اشغال اتاق به صورت دو نفری، اقامت ۱ تا ۷ شبه، هزینه متوسط تا بالا
تخت کوئین سایز، سطح مناسب جهت غذاخوردن و میز کار، وان استاندارد	تور، کلوپ، معاشرت، بازدید از فضاهای فرهنگی، هنری، تئاتر خرید	تک نفر، اشغال اتاق به صورت مناسب برای کارشناسان جوان دارای نرخ متوسط تا گران
تخت کینگ سایز، تخت دو نفره، دابل، دارای وان و اتاق رختکن دارای اتاق نشیمن با فضای کاری	گردهمایی، کنفرانس، ارتباطات تخصصی، جلسات تجاری و آموزشی	کاری گروهی، اشغال اتاقها به صورت تک نفره یا دو نفره، اقامت ۲ الی ۴ روزه

خوب		۷۶٪ آقا ۲۵٪ خانم (رو به افزایش) حساسیت کمی نسبت هزینه اتاق دارند
تخت کینگ سایز، دارای وان استاندارد با دوش، دارای فضای نشیمن با یک فضای کاری فوق العاده خوب	کارهای شرکتی: تجاری، گردهمایی، کنفرانس	انفرادی اشغال اتاق به صورت تک نفره اقامت ۱ الی ۲ شبه، ۸۵٪ آقا، ۱۵٪ خانم حساسیت فوق العاده کمی نسبت به نرخهای اتاق دارند.
تخت دوبله، کاناپه قابل تبدیل به تخت سایز یا اتاقهای مرتبط به هم دارای ناحیه نشیمن و تلویزیون، دارای دستشویی چند قسمتی بزرگ؛ بالکن، دسترسی به خارج	تعطیلات خانوادگی؛ بازدید از مناظر؛ فعالیتهای ورزشی، خانوادگی	تفریحی خانوادگی اشغال اتاق به صورت دوبله یا بیشتر (که شامل کودکان نیز میشود) اقامت ۱ الی ۴ شبه که این مدت در هتل‌های تفریحی بیشتر هم می‌شود، نرخهای ارزان یا متوسط

ابعاد اتاقهای خواب در جدول زیر آمده است.

کل اتاقهای خواب		حمام		فضای نشیمن	
مساحت	ابعاد (متر)	مساحت	ابعاد(متر)	مساحت	ابعاد(متر)
۲۱/۹	۳/۵*۶/۲	۲/۳	۱/۵*۱/۵	۱۶	هتل ارزان قیمت ۳/۵*۴/۵
۲۹	۳/۶*۶/۶	۳/۴	۱/۵*۲/۳	۲۰/۱	هتل با نرخ متوسط ۳/۶*۵/۵
۳۵/۲	۴/۱*۸/۶	۴/۴	۲/۶*۱/۷	۲۳/۸	درجه یک ۴/۱*۵/۸

بافت دیواره اتاقها باید قابل شستشو و زیبا باشد همچنین برای بزرگتر

جلوه دادن اتاقها از رنگهای روشن استفاده می‌کنیم.

تناسبات:

برای احساس روانی بهتر و به عتل عرض کم راهرو و ارتفاع آنها را هم

با استفاده از سقف کاذب کوتاهتر نشان می‌دهم اما ارتفاع اتاقها بستگی

به اقلیم دارد مثلا در نواحی سرد سقف کوتاه و در نواحی گرم سقف

بلند بهتر است.

عرض اتاقهای خواب در هتل به صورت مدول کلی طرح عمل می‌کند و

کلیه فضاها مضربی از عرض اتاقها خواهد بود.

خانه داری: مستخدم خانه داری شخص استفاده کننده از بخش خانه داری است و معمولا هر ۱۵-۱۲ اتاق یک خانه داری نیاز دارد که مواد شوینده و مورد نیاز جهت نظافت در آن نگهداری می شود و به دلیل اینکه احتمال حریق این مواد زیاد است باید نکات ایمنی اشتعال و حریق رعایت شود. حداقل اندازه اتاق خانه داری ۳*۲ می باشد. خدمات خانه داری باید بین هم اتاق‌های یک طبقه سکان توزیع شود و بهتر است که در هر طبقه دسترسی مستقیم و فاصله کوتاهی از اتاق‌ها داشته باشد.

فضای خانه داری احتیاج به دید و منظر خاصی ندارد ولی فضای اتاق‌ها باید دارای دید و منظر زیبا باشند.

سوئیت‌ها: در هتل علاوه بر اتاق‌ها می توانیم تعدادی سوئیت طراحی کنیم که انواع و اشکال مختلفی دارد و معمولا در طبقات بالاتر قرار می گیرد و برای پر کردن دهانه‌های بزرگ مغازه به کار می روند.

هتل سوئیت‌ها فضاهای خواب و نشیمن را با هم ترکیب کرده و معمولا به وسیله مبلمان شیک مبله می شوند.

برای هر بیست تا سی اتاق باید پله و فضای جهت تجمع در نظر گرفته می شود. همچنین بخش اقامتی هتل باید مجهز به پله فرار باشد.

مبلمان اتاقهای خواب

یکی از تصمیم گیریهای مهم در طراحی اتاق خوابها که بیشترین تاثیر را در پلان هتل دارد، انتخاب عرض خالص اتاق است. این تصمیم تعیین کننده مدول سازه تمام ساختمان می باشد که شامل فضاهای عمومی و خدماتی در طبقات پایین ترین است. معمول ترین اندازه ۳/۷ متر است. این اندازه به صورتی انتخاب شده تا گنجایش مبلمان لازم را داشته باشد. یعنی دو تخت دابل در کنار یک دیوار و یک جا چمدانی یا میز تحریر یا میز تلویزیون در کنار دیوار روبرویی که فضای عبوری مناسبی نیز بین آنها وجود داشته باشد.

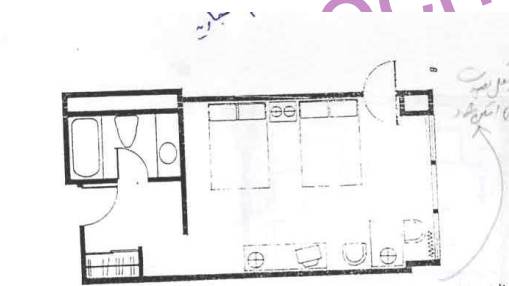
پلانهای که در صفحات نشان داده شده استانداری برای طرحهای اتاق خواب می باشند.

سوئیتها

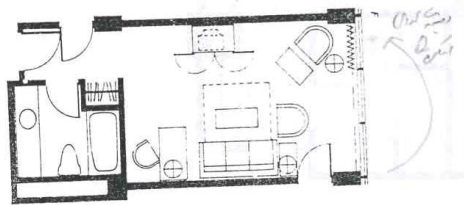
یکی از روشهای اصلی که یک هتل میتواند بوسیله آن امکانات مختلف کیفی خود را ارادئه نماید، گنجاندن تعدادی سوئیت مهمان، در بین ترکیب اتاق خوابهاست. در تعریف سوئیت، اتاق نشیمنی است که به یک یا چند اتاق خواب مرتبط می باشد.

یکی از تصمیم گیریهای مهم در طراحی اتاق خوابها که بیشترین تاثیر را در پلان هتل دارد ، انتخاب عرض خالص اتاق است. این تصمیم تعیین کننده مدول سازه تمام ساختمان می باشد که شامل فضاهای عمومی و خدماتی در طبقات پایین ترین است . معمول ترین اندازه ۳/۷ متر است . این اندازه به صورتی انتخاب شده تا گنجایش مبلمان لازم را داشته باشد . یعنی دو تخت دوبر در کنار یک دیوار و یک جا چمدانی یا میز تحریر یا میز تلویزیون در کنار دیوار روبرویی که فضای عبوری مناسبی نیز بین آنها وجود داشته باشد .

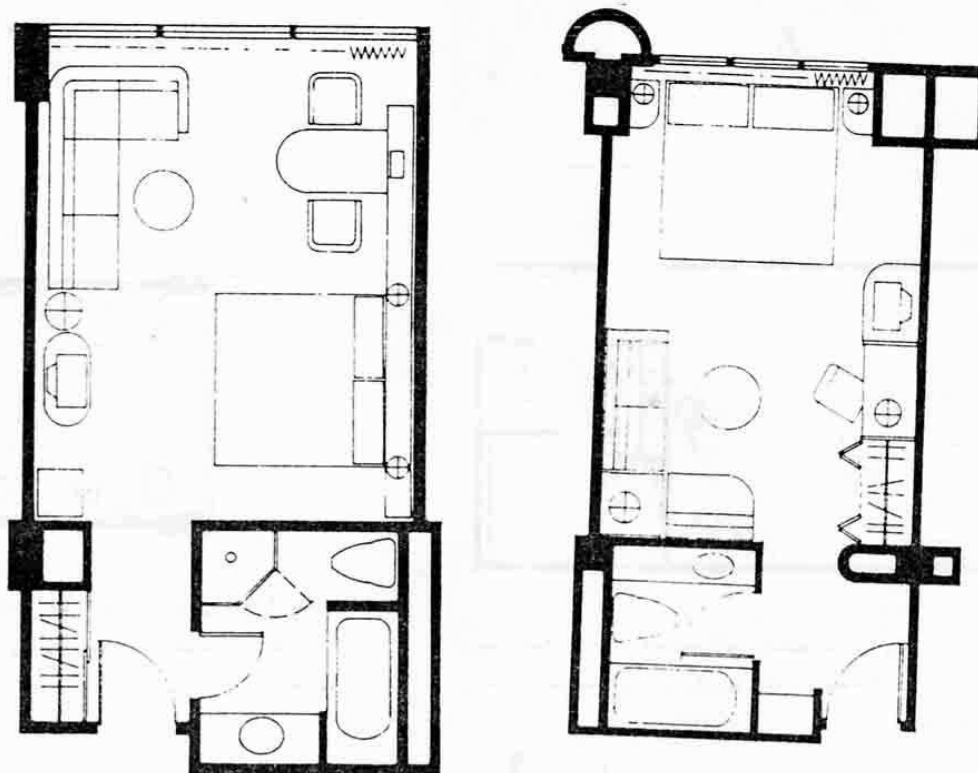
پلانهایی که در صفحات نشان داده شده استانداری برای طرحهای اتاق خواب می باشند .



استاندارد اتاق مثل بین راهی و هتل: تخت ها ۷۰ درصد از فضای اتاق نشیمن را اشغال می کنند: فضای نشیمن محدود است



کاناپه قابل تبدیل به تخت، و فضای کنفرانسی کوچک و اتاقهای مرتبط که دارای تخت های کینگ سایز معمولی و دوبره تئپ است.



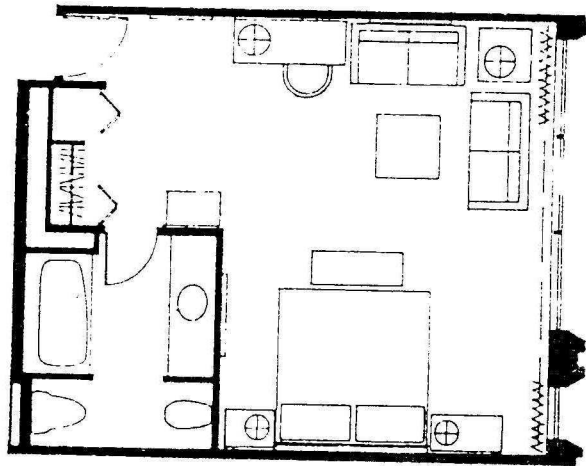
ج) اتاق کینگ لوکس (Sheraton Grande در لوس آنجلس):
اتاقی بزرگتر از اندازه های معمول، دارای طبقه بندی بجای تخته بالای تختواب، دارای
میز کار و فضای نشیمن بسیار بزرگ؛ دستشویی آن دارای چهار قطعه ثابت است.

سوئیتها

یکی از روشهای اصلی که یک هتل میتواند بوسیله آن امکانات مختلف کیفی خود را ارادئه نماید، گنجاندن تعدادی سوئیت مهمان، در بین ترکیب اتاق خوابهاست.

در تعریف سوئیت، اتاق نشیمنی است که به یک یا چند اتاق خواب مرتبط

می باشد.



(و) اتاق لوکس (هتل Four Seasons در مونترال، کانادا)

اتاقی که دارای پنجره‌ای عمیق‌تر از عمق اتاق می‌باشد و فضای نشیمن آن بسیار لوکس و بزرگ بوده و دارای سستشویی بزرگ و دارای چهار قطعه لوازم بهداشتی می‌باشد.

بخشهای اقامتی هتل بر اساس اقلیم، قابلیت سنجی اراضی - نتایج به دست آمده از سایت آنالیز و ... دارای پلان‌های متفاوتی هستند که نمونه‌های آن در زیر آمده است:

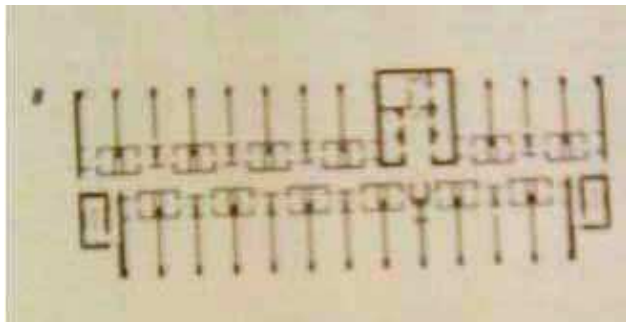
الف) پلان یک وجهی: هتل Alameda Palaza در کانزاس سیتی در ایالت میسوری آمریکا: این پلان، یک طرح یک وجهی را با آسانسورها و پلکان که هیچ



نسبتی نیز با سازه اتاقهای خواب ندارد، نشان می‌دهد.

ب) پلان دو وجهی (هتل Hartford Sheraton)، واقع در هارتفورد، در ایالت کنکتیکت آمریکا): این طرح یک آسانسور که از نظر اقتصادی به صرفه است را

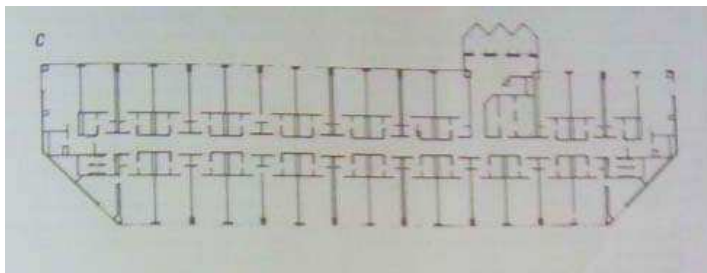
نشان می‌دهد که فضای خدماتی آن نیز در پشت آسانسورهای عمومی قرار دارد.



نورگیری بهتر است جنوبی باشد و به همین خاطر ترجیحاً اتاقها جنوبی شمالی قرار می‌گیرد.

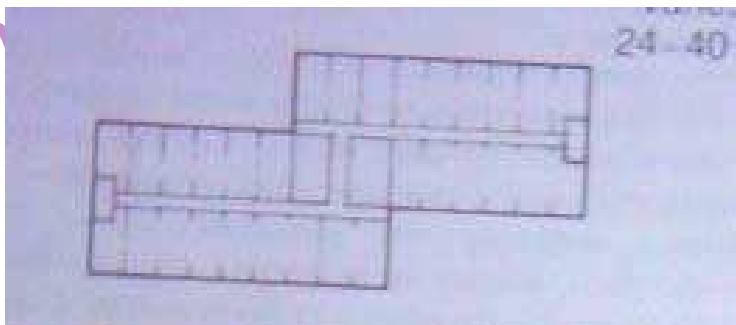
اتاقها بخاطر آلودگی صوتی بهتر است که در طبقه اول قرار نگیرد. در مکان‌های شلوغ بهتر است از شیشه‌های دوجداره استفاده شود. بوهای رستوران از آشپزخانه خارج نشود. و بهتر است سرویس‌های بهداشتی، دارای تهویه مناسب باشد و خلاصه اینکه اگر در فضاها بوی خوبی نمی‌توانیم ایجاد کنیم بهتر است که بوی بد هم نداشته باشیم.

۲- پلان دو وجهی (هتل Hyaatt Regency Flint) در شهر فلینت در ایالت



میشیگان): این طرح، آسانسورهای را نشان می‌دهد که به صورت برجسته در

خارج از برج قرار داده شده اند؛ پلکان فرار نیز در حوزه دستشویی های سوئیت واقع شده اند.



۳- پلان دو وجهی غیر هم

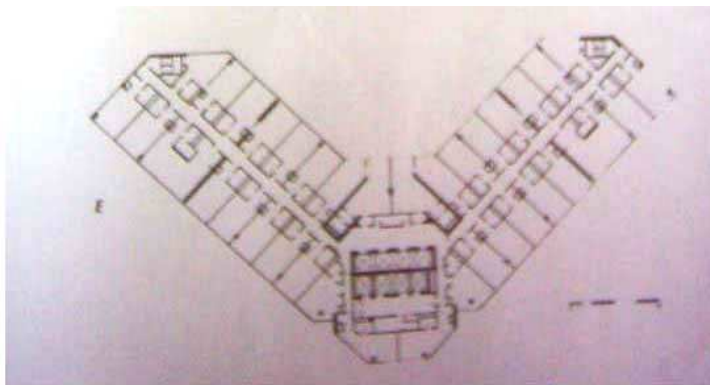
محور (افست) (هتل)

Westin در شهر تولسا در

ایالت اکلاهما): کر آن که

معادل است با سه اتاق خواب، در مرکز این افست قرار دارد، پلکان به وسیله

طویل نمودن اتاق های انتهایی قرار داده شده اند.



۴- پلان L شکل دو وجهی

(هتل Boston Marriot)

یا Coplex Place در

بوستون ایالت

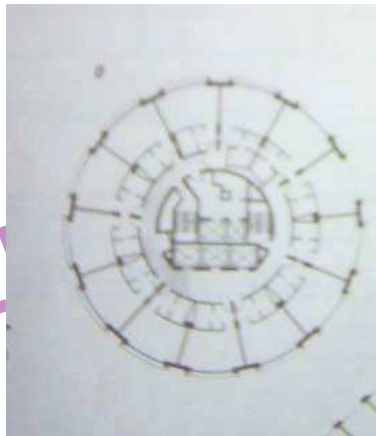
ماساچوست): این پلان شامل آسانسورهایی است که در گوشه L مانند قرار

گرفته اند و از نظر اقتصادی همانند شکل افست است.

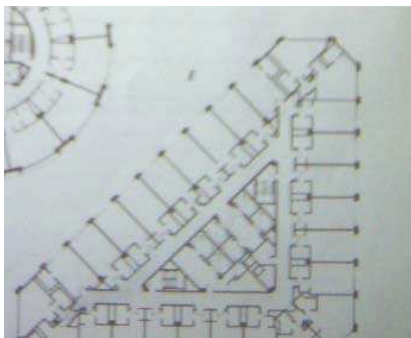
۵- پلان مربعی با راهروی H (هتل Noble Inn در تمپا واقع در فلوریدا): این طرح سیرکولاسیون و کری بسیار اقتصادی را نشان می دهد.

۶- پلان صلیب شکل (هتل Hohday Inn انتاریو، کانادا): در این طرح پلان راهرو بسیار با صرفه است اما محیط ساختمان افزایش یافته است.

۷- برج دایره ای شکل (هتل Westin در سیتل واقع در واشنگتن): این ترکیب با پلانی بسیار کارآمد را بوجود آورده و دارای کری بسیار کمپکت بوده و دستشویی های اتاق های خواب دارای پلان خوب می باشند.

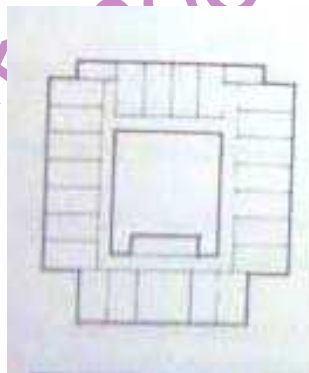


۸- برج مثلثی (هتل New Oteni در لوس آنجلس، کالیفرنیا): این طرح کر را که



دارای شکل و ترکیب مناسبی می باشد، نشان می دهد که در آن دسترسی های خوبی نیز به انتهای برج وجود دارد.

۹- پلان فرفره‌ای شکل (هتل) Berlshire Common در شهر پیتزفیلد واقع در ماساچوست): این پلان ترکیب ساده ای از ۱۶ اتاق را در ۴ پلان همانند نشان می‌دهد که این پلان با استفاده از پلکان قیچی گونه بسیار کارآمد می‌باشد، اما راهروهای آن که تا گوشه‌های ساختمان امتداد یافته، بیش از حد می‌باشد.



لابی و ورودی:

لابی: در حالی که اتاق‌های خواب بیشترین فضای یک طبقه را تشکیل می‌دهد چیزی که تفاوت بین هتل‌ها را بیشتر می‌کن فضاهای عمومی آنهاست. یک هدف کلی در برنامه ریزی و خلاص فضاهای عمومی هتل این است که فضاهای عمومی آن پیرامون لابی تجمع کنند. این نوع چیدمان فضاها به گونه ای است که مبلمان‌های هتل بتوانند فضاهای گوناگون در هتل را با حداقل مشکل بیابند. در بین فضاهای عمومی لابی مهمترین تاثیر را به مهمانان می‌گذارد.

عناصر و فضاهای موجود در لابی

بدون تردید لابی یا سراسری اصلی با اهمیت‌ترین بخش هتل است این

فضا به عنوان تقسیم‌کننده اصلی، برقرار کننده ارتباط بین کلیه فضاهای

عمومی هتل است و نتیجتاً مفصل بسیاری از کانال‌های ترافیکی است از

جمله ورودی اصلی هتل.

ورودی: به طور کلی ورودی اصلی هتل به ۲ دسته تقسیم می‌شوند:

الف- ورودی که مستقیماً از بر خیابان بوده و دارای یک پیش فضای

سازماندهی شده برای ورودی نمی‌باشد و در تماس مستقیم با جداره

شهری است.

ب- ورودی که داخل سایت قرار گرفته و دارای یک پیش فضای

سازماندهی شده قبل از ورودی اصلی است مانند هتل هما، که برای

شاخص کردن آنها می‌تواند از المان یا سایه بان در مقابل نور طبیعی

استفاده کرد.

بهترین مکان برای مشاهده و سیمای معماری هتل، سیرگره‌هایی است که

به درب‌های ورودی ساختمان منتهی می‌شود که در این مسیر مشاهده و

جزئیات محوطه و طراحی بیرونی بنا، منظر سازی، نورپردازی و ... در

ایجاد اشتیاق نسبت به مدت زمانی که مهمانان در هتل به سر می‌برند موثر می‌باشد.

۲- پیشخوان پذیرش:

طبق استانداردهای بی‌ام‌ل می‌توان معادل یک فوت مربع به ازای هر اتاق برای پیشخوان در نظر گرفت. محل قرارگیری آن باید به گونه‌ای باشد که مراجعنی به محض ورود به هتل آن را مشاهده کنند بنابراین این فضا در مجاورت سالن اصلی لابی و ورودی اصلی قار ر داده می‌شود تا ضمن اینکه قابل رویت باشد کنترل کامل به ورودی هتل و ایستگاه آسانسورهای عمومی هتل را داشته باشد.

۳- آسانسورهای عمومی و سرویس پله: باید در جایی واقع شوند که از پیشخوان پذیرش قابل رویت و کنترل باشند.

۴- فضای پذیرایی یا لانچ:

باید دارای مبلمان راحت باشد و مناسب با امکانات سرو نوشیدنی‌های سرد و گرم، همراه با کیک و بستنی و دیگ‌های خوراکی‌های سبک همچنین فضایی مناسب برای تجمع و استراحت مهمان پدید آورد.

استفاده از فضای سبز جهت دلپذیر کردن فضای مذکور، با اهمیت است ولی می‌تواند از نظر بصری با بخش نشیمن لابی در ارتباط باشد.

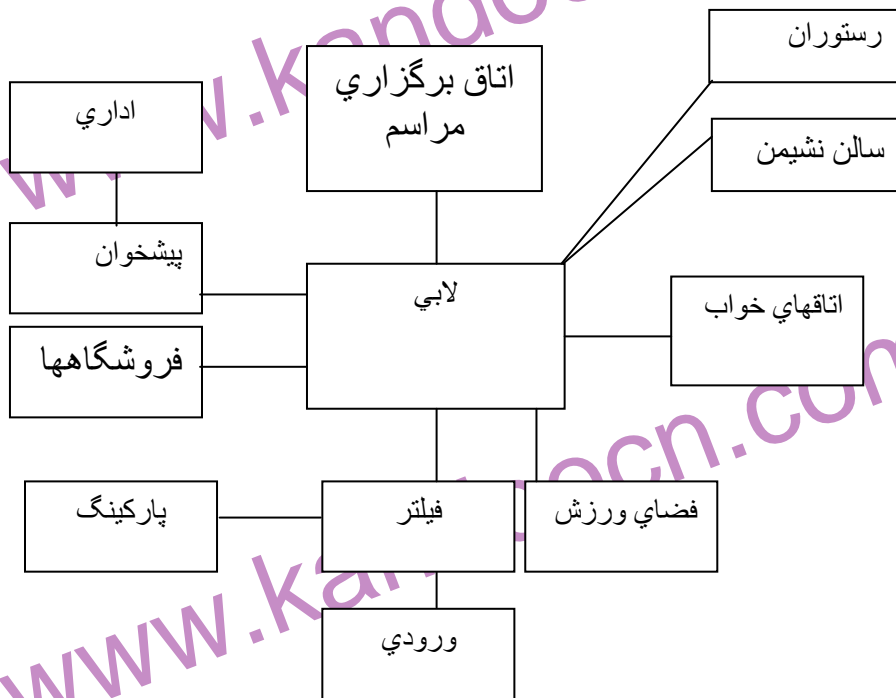
۵- سرویس‌های بهداشتی و نمازخانه: سرویس‌ها باید طوری قرار گیرند که در دید مستقیم نباشند.

می‌توان ۲ فضای مجزا جهت خانم‌ها و آقایان برای برپایی نماز در نظر گرفت به همراه کفش کن و سرویس بهداشتی جهت وضو گرفتن. اگر نزدیک به سرویس‌های عمومی قرار گیرند نیاز به سرویس مجزا نمی‌باشد.

۶- بخش نشیمن: فضایی جهت نشستن در نزدیکی پیشخوان لابی و ورودی این قسمت می‌تواند با تیرهای لابی نیز ارتباط داشته باشد.

۷- فضای نگهداری چمدان‌ها و پادو:

اشیا و محل استقرار پادو نزدیک به پیشخوان لابی، آسانسورها و ورودی در نظر گرفته می‌شود. اتاق‌های مستقلی نیز باید جهت قرار دادن چمدان‌ها، چرخ‌های حمل بار و انبار قفل در نظر گرفته شود.



رستوان اصلی:

این محل عمده ترین یگان سرو غذا در هتل به شمار می رود بنابراین باید دارای شرایطی متناسب با این عملکرد باشد از این رو رستوان اصلی هتل ضمن اینکه بیشترین مساحت و امکانات را به خود اختصاص می دهد. بایستی در محلی قرار گیرد که دسترسی به آن به سهولت صورت گیرد. از این بابت مناسبترین محل برای رستوران اصلی، طبقه هم کف هتل در نزدیکی لابی می باشد. در غیر این صورت با در نظر گرفت تمهیدانی از قبیل دید کافی و دسترسی مناسب از فضاهای دیگر رستوان می تواند در نیم طبقه و یا مکان دیگری قرار بگیرد. در هر صورت به لحاظ اینکه

بیشترین حجم غذا به صورت عادی از طریق رستوران اصلی هتل سرو می شود مجاورت آن با آشپزخانه اصلی هتل ضروری است.

علاوه بر این برای تامین تنوع در دید برای مهمانان بهتر است که رستوران اصلی هتل به محوطه باز و فضای سبز بیرون از طریق پنجره های بزرگ مرتبط شود که به منظور استفاده از شرایط مناسب آب و هوایی خصوصا در شبهای تابستان جاذبه بسیار خوبی را ایجاد می نمایند.

طراحی داخلی و دکوراسیون رستوران اصلی هتل ضمن اینکه بایستی از کیفیت و تنوع لازم برخوردار باشد بهتر است که بیشتر در قالب فضاهای عمومی انجام شود به طوری که هماهنگی لازم را با این فضاها حفظ نماید.

به منظور جلوگیری از انتقال بوی غذا و سر و صدا از آشپزخانه به سالن رستوران می باید یک فضای فیلتر مانند ایجاد شود، این فضا ضمن اینکه به صورت فیلتر بین آشپزخانه اصلی و سالن رستوران عمل می نماید می تواند بعنوان Pantry (پنتری) نیز مورد استفاده قرار گیرد که برای نگهداری ظروف رستوران و برخی مواد مصرفی و همچنین آماده

سازی استفاده می‌شود. در نزدیکی سالن رستوران سرویس‌های بهداشتی زنانه و مردانه باید به صورت اختصاصی تامین شود (هر ۱۰۰ نفر ۲ توالت و ۳ دستشویی).

نکاتی که باید در طراحی رستوران مد نظر باشد:

🔸 سلسله مراتب ورود: سرسرای ورودی برای احساس جو رستوران در هنگام ورود.

🔸 کانون توجه: بهتر است چیدمان مناسب صندلی‌ها برای توجه به نقاط داخلی مانند یا به یک نقطه خارج از فضای غذاخوری متوجه باشد.

🔸 میزبان: مکانی برای استقرار میزبان در کنار ورودی رستوران پیش بینی شود.

🔸 فضاهای نشیمن: استفاده در اختلاف سطح و پارتیشن‌ها و ... برای ایجاد فضاهایی دوستانه و تقریباً خصوصی (چند فضا در رستوران)

🔸 ویتترین غذا: قراردادن یک ویتترین غذا در نزدیکی ورودی یا به صورتی که در میزها مرکزیت داشته باشد.

🔸 آشپزی و پخت و پز نمایشی: برای تبلیغ سبک غذاهای خاص یا نشان دادن مکان یک رستوران خاص

نورپردازی برای خصوصی‌تر کردن فضاها: نورپردازی باید به گونه‌ای باشد که برای هر میز روشنایی برای تنظیم جو رستوران استفاده کرد.

رستوران چشم انداز:

یک رستوران ویژه بعنوان رستوران چشم انداز در بالاترین طبقه هتل‌های برج مانند با پنجره‌های فراوان به طوری که امکان بیشترین دید را به فضای بیرون هتل در ارتفاع زیاد فراهم‌آورد می‌توان پیش بینی کرد.

ویژگیهای عملکرد این رستوران بایستی با توجه به محدودیت تامین دسترسی عمودی به وسیله آسانسورها در حجم ترافیک دسترسی تامین نشود.

از این رو پیشنهاد می‌شود که مساحت سالن رستوران اصلی هتل تعیین شود. علاوه بر این ماهیت عمومی پذیرایی از میهمانان می‌باید به طریق تنظیم شود که برای هر صندلی یک سرو در هر وعده صورت پذیرد این بدان مفهوم است که میهمانانی که به رستوران چشم انداز مراجعه می‌کنند می‌توانند زمان نسبتاً زیادی را در رستوران بگذرانند.

دکوراسیون رستوران چشم انداز می تواند متاثر از جو آن به طور کاملا خاص و مستقل طراحی شود و از این بابت نیاز به هماهنگی با سایر فضاهای هتل ندارد.

آرایش مبلمان با توجه به تامین بهترین دید برای صندلیها تنظیم خواهد شد. نورپردازی باید به گونه ای باشد که شدت روشنایی داخل سالن به میزان حداقل مورد نیاز تامین شود.

بهتر است پنتری رستوران چشم انداز به عموان یک آشپزخانه مستقل عمل نماید و در آن غذاهایی سرو شود که دارای حجم کم و از نظر پخت و پز نیاز به تجهیزات و امکانات زیادی نداشته باشد.

سایر فضاهای جنب رستوران چشم انداز شامل ایستگاه آسانسورهای عمومی، سراسری ورودی، سرویسهای بهداشتی زنانه و مردانه جداگانه، پله سرویس و آسانسورهای سرویس می باشد که متناسب با احتیاجات و استانداردها در نظر گرفته می شود.

سالن اجتماعات و جشنها در هتلهایی بزرگ چهارستاره و پنج ستاره امروزی جهت برگزاری مجالس مهمانی، جشن و عروسی و همچنین سمینار، کنفرانس و

اجتماعات، سالن‌هایی با امکانات مناسب فراهم می‌آید. اینگونه سالن معمولاً دارای ورودی مستقل از خیابان یا محوطه می‌باشند و در قسمتی از هتل پیش بینی می‌شود که ترافیک آن در کار عادی هتل اختلال ایجاد ننماید.

از آنجا که طراحی این سالن‌ها معمولاً جهت هر دو منظور (جشن و کنفرانس) انجام می‌پذیرد پیش بینی انبار مناسب صندلی‌ها و مبلمان ضروری به نظر می‌رسد نحوه چیدمان مبلمان با توجه به نوع عملکرد فضا تعیین می‌گردد و وابسته به فعالیتی می‌باشد که در سالن انجام می‌پذیرد، طبق ضابطه در قسمت طراحی سالن به منظور استفاده از سالن جهت مجالس جشن و عروسی، سالن‌های اختصاصی خانم‌ها و آقایان با سرویس‌های بهداشتی جدا از هم در نظر گرفته می‌شود.

در هتل ۵ ستاره به ازای هر اتاق ۴ متر مربع زیربنا برای این سالن‌ها پیشنهاد شده است. واضح است که امکانات سرویس‌ها یا شام، برای استفاده کنندگان از این سالن‌ها پیش بینی می‌شود، به طوری که غذا به صورت سلف سرویس کامل روی میز صورت می‌پذیرد.

یکی از روش‌هایی که برای استفاده‌های متفاوت از این سالن‌ها می‌توان به کار گرفت استفاده از دیواره‌های متحرک (پارتیشن) جهت تقسیم بندی آنها می‌باشد.

با این روش بسته به ظرفیت مورد نیاز و نوع فعالیتی که در سالن انجام می‌شود می‌توان سالن اصلی را به چند سالن کوچکتر با ابعاد متفاوت و فضاهای مورد دلخواه تقسیم نمود.

از مسائل دیگری که در مورد طراحی این سالن‌ها مورد توجه است نورپردازی و سیستم صوتی سالنها می‌باشد ایجاد نور و صدای مناسب از عواملی می‌باشد که در ایجاد فضای متناسب با فعالیت‌های متفاوت تاثیر بسزایی دارد.

ارتباط این سالنها با سالنهای کنفرانس دسترسی آسان آنها به پارکینگ-

که ظرفیت آن برای استفاده این سالنها هم منظور شده- پیش بینی مکانی برای تهیه و ثبت گزارش و همچنین محلی به نام عقد، حوزه عملکردی این سالنها را گسترش می‌دهد و بر کیفیت آنها می‌افزاید کسانی که برنامه ریزی جلسات را بعهده دارند بیشتر هتلی را انتخاب می‌نمایند که

امکانانت کاملی برای برگزاری جلسات داشته باشد این امر بهینه خود باعث افزایش مراجعین هتل می‌شود.

در هتل‌های تفریحی که تقاضاهای فصلی برای امکانات تفریحی در طی چند ماه از سال پایین می‌آید گردانندگان هتل‌ها شروع به افزایش بخش‌های کنفرانسی نموده اند تا بدین وسیله تقاضا برای اتاق‌های خواب را در طی فصول کم مشتری افزایش دهند در تمامی هتل‌های بزرگ احداث فضای مخصوص برگزاری مراسم و فعالیت‌ها بخش ضروری برای موفقیت هتل به نظر می‌رسد موفقیت در به اجاره رفتن، فضاهای جلسات و ضیافت بستگی به نکاتی در طراحی دکوراسیون داخلی نوپردازی مناسب مهندسی آکوستیکیو تاسیسات و ضوابط فنی دیگر دارد.

بخش اداری:

بخش اداری را از یک دیدگاه می‌توان بعنوان مهمترین بخش یک هتل و یا هر کاربری به شمار آورد. سیاستها و اصول اداره یک هتل می‌تواند بیشترین تاثیر را در جذب مسافرین و بازدهی مالی یک هتل داشته باشد. همین مسئله نیز باعث می‌شود که مدیریت هتل حساسیت بیشتری نسبت به کارمندان بخش اداری داشته باشد زیرا این قسمت علاوه بر یک سری

مسئولیت‌های منحصر به فردی که دارد مثل پذیرش امور مالی و حسابداری کار نظارت بر بخش‌های دیگر را نیز بر عهده دارد بنابراین سازماندهی بخش اداری باید به صورتی باشد که علاوه بر اینکه بخش‌های مختلف اداری با هم همکاری داشته باشند، بتوانند با سایر قسمت‌های دیگر مثل امر آشپزخانه، امور نظارت و خانه داری ارتباط نزدیک داشته باشند.

تقسیم بندی اداری:

بخش اداری یک هتل شامل یک سری مسئولیت‌ها و زیر مسئولیت‌هایی می‌باشد که در راس آنها مدیریت هتل است که کار نظارت بر کلیه امور اداری و به تبع آن کلیه امور یک هتل را عهده دار می‌باشد مدیر هتل بر بخش‌های دیگر اداری نظارت می‌کند که این بخشها عبارتند از:

۱- امور اداری و کارگزینی ۲- تاسیسات ۳- مدیران داخلی ۴- حراست

۵- خدمات ۶- امور مالی ۷- تولید ۸- تدارکات ۹- غذا و پذیرایی

لازم به ذکر است که هر کدام از این مسئولیت‌ها نیز خود به زیر مسئولیت‌های دیگری نیز تقسیم می‌شود که در دیاگرام صفحه بعد آورده شده است.

مدیریت: در راس تمام مسئولیت‌های هتل مدیریت قرار دارد که وظایف گسترده ای بر عهده دارد که عبارتند از برنامه ریزی کوتاه مدت و بلندمدت برای؟ مالی، اجرایی و توسعه هتل، کنترل و هماهنگی امور مربوط به سرپرستاران قسمت‌ها، نظارت و کنترل بر جریان‌ات پولی و تامین اعتبارات هتل و ...

زیربنای مورد نیاز جهت اتاق مدیر علاوه بر دفتر کار شخصی مدیر هتل باید یک فضای کنفرانس با ظرفیت حداقل ۷۵٪ از کل پرسنل اداری هتل و همچنین اتاق منشی و فضای انتظار در نظر گرفته شود.

حسابداری: این بخش با ۳ یا ۴ پرسنل وظیفه حسابداری هتل را به عهده دارند که این قسمت تحت نظر سرپرست امور مالی قرار دارد به لحاظ ارتباط کری با صندوق پذیرش بایستی در مجاورت و یا نزدیکی این فضاها قرار داشته باشد. فضای مورد نیاز برای اتاق حسابداری حدوداً ۲۵ مترمربع می باشد.

امور سرپرستی و کارگزینی: وظیفه این قسمت رسیدگی به امور مربوط به پرسنل هتل همچنین موارد استخدامی و شرایط اشتغال افراد می باشد

که این قسمت تحت نظر مدیریت هتل کار می‌کند و زیربنای لازم برای آن حدوداً ۲۰ مترمربع است.

حراست: وظیفه این قسمت نظارت و کنترل بر امور انتظامات و حراستی

هتل می‌باشد و تحت نظر مدیریت هتل کار می‌کند زیربنای مورد نیاز

برای آن ۱۲ مترمربع است.

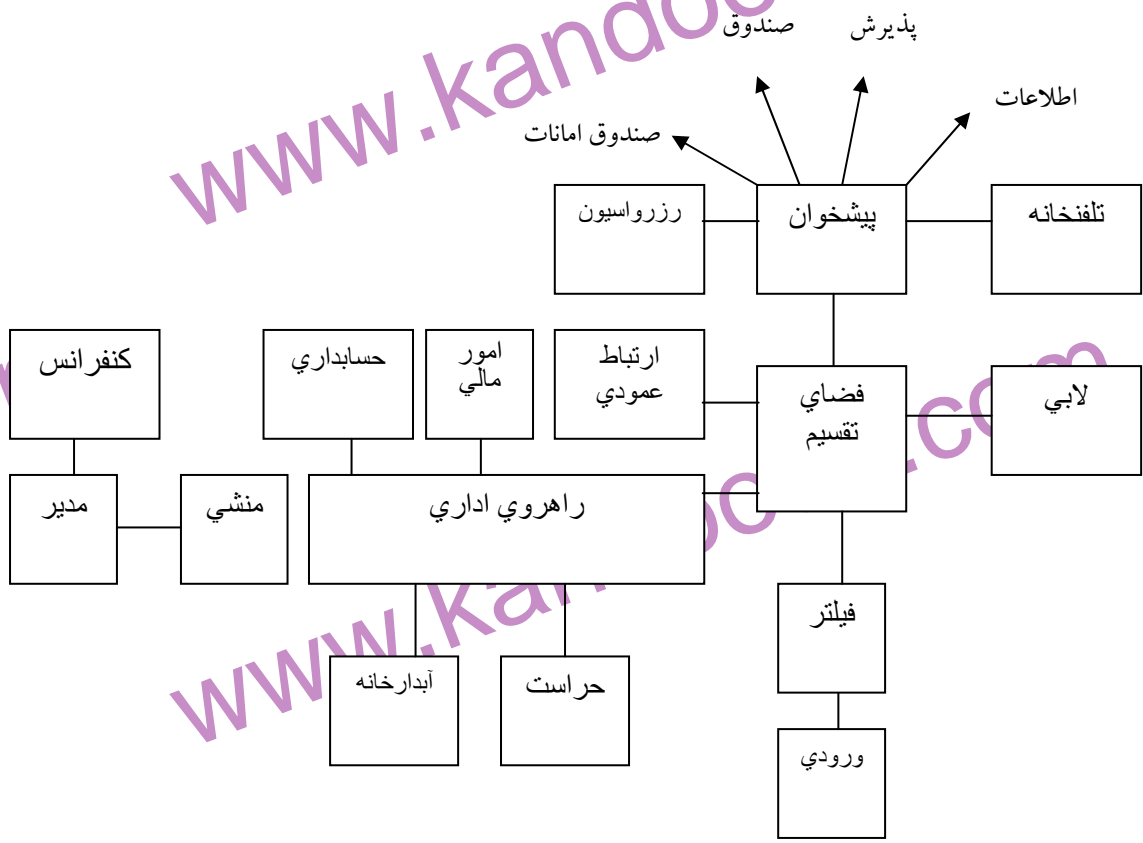


البته علاوه بر فضای در نظر گرفته شده در محل های خاص مانند ورودی و خروجی ها برای مسئول حراست میزی در نظر گرفته می شود تا امنیت بیشتری لحاظ گردد.

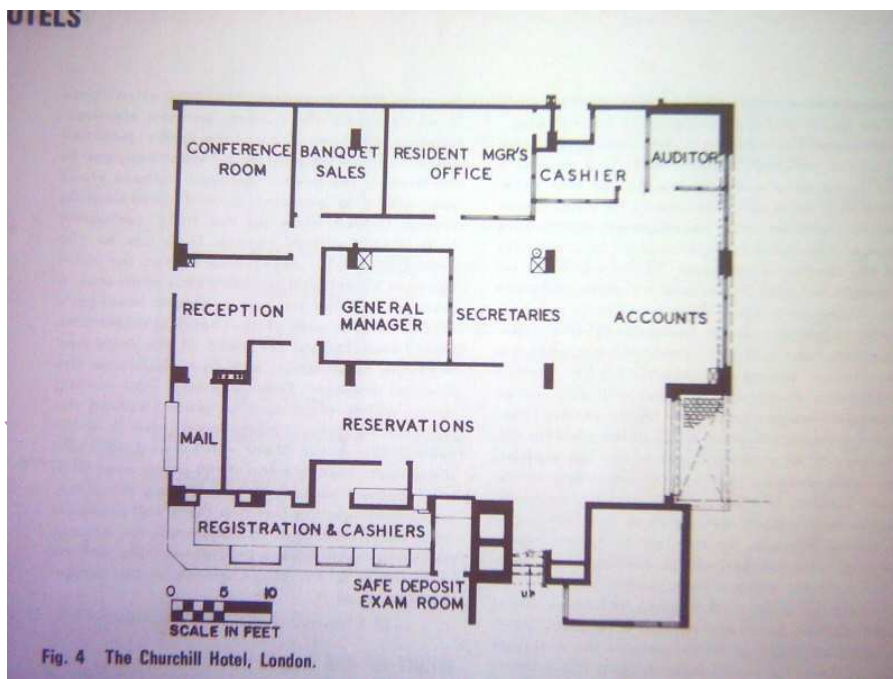
رزرواسیون: صنعت هتل داری به رزرواسیون بستگی دارد تا از پرسیدن اتاق های هتل اطمینان حاصل آید ولی می تواند به طرق مختلفی از جمله تلفن- تلکس- فکس- سیستم کامپیوتری و مراجعه حضوری صورت گیرد و توسط یک یا دو منشی انجام یم شود فضای مورد نیاز برای این کار ۱۲ مترمربع است و بعلاوه رابطه تنگاتنگ رزرواسیون و پذیرش باید در مجاورت هم قرار گیرند.

تلفنخانه: این محل علاوه بر برقراری و انتقال مکالمات تلفنی داخلی و خارجی هتل می تواند به سیستم پیجینگ و پخش صوتی نیز مجهز باشد و فضایی در حدود ۱۲ مترمربع برای آن کافی می باشد.

برخی دیاگرام های ارتباطی بخش اداری به صورت زیر می باشند:



پلان بخش اداری در یکی از هتل‌ها به صورت زیر است



فعالیت

امروزه ارائه امکانات ورزشی در هتل‌ها افزایش پیدا کرده است. این امکانات از یک استخر کوچک گرفته تا کلوپ‌های بزرگ بدنسازی که حتی

شامل زمین فوتبال، بسکتبال و ... در هتل‌های خارج از شهر می‌باشد.

در هتل‌هایی که از نظر قیمت متوسط هستند امکانات ورزشی، پیشخوا

عرضه نوشیدنی، فضاهای غیر رسمی و فضاهای اجتماعات همراه است.

این مجموعه شامل استخر، جکوزی، تنیس، بازی کودکان و ... است.

تفریحی:

مجموعه آی از فضاهای مستقلی را تشکیل می‌دهد که معمولا شامل یک سالن بزرگ جشن، سالن‌های ضیافت با اندازه‌های متفاوتی هستند. معمولا هتل‌های کوچک دارای یک سالن جشن چند کاربردی می‌باشند و هدف از آن ایجاد فضایی جهت برگزاری یک سری از جلسات کوچک، جشن‌ها و نمایشگاهی از تولیدات است. همچنین بعضی از هتل‌ها از این طریق درآمدهای سرشاری دارند.

تجاری:

همانطور که می‌دانید طراحی این بخش باید به شکلی باشد که سوددهی قابل قبولی داشته باشد نظر به نقش فرهنگی هتل این بخش معمولا شامل فروشگاه‌های صنایع دستی، پوشاک و سوغات آن منطقه است. لازم به یادآوری که از هر صنفی فقط یک مغازه باشد. تعداد فروشگاه‌های هر مجتمع تجاری بسته به فعالیت هتل و موقعیت و شرایط آن هتل دارد.

ساعات استفاده

ورزشی

در بخش ورزشی هتل ساعات استفاده چندان مطرح نیست به جز بخشی از رشته‌های ورزشی که نیاز به خدمات خاصی دارند می‌توان از امکانات ورزشی در ساعت دلخواه استفاده نمود. البته این بستگی به امکانات موجود و توانایی مجموعه در ارائه خدمات می‌باشد.

زمان استفاده شده	۹-۱۲	۱۲-۱۶	۱۸-۲۳	۲۳-۹
نوع خدمات	کم	کم	متوسط	زیاد
تجاری	کم	کم	متوسط	زیاد
ورزشی	-	کم	متوسط	زیاد
تفریحی	کم	-	متوسط	زیاد

تفریحی

نظر به اینکه بخش تفریحی بسته به مدیریت هتل می‌تواند هتل می‌تواند بطور مستقل یا در اختیار مسافریین باشد یا هر دو به تبع آن ساعات استفاده از مکان تفریحی می‌تواند متفاوت باشد.

تجاری:

در قسمت تجاری معمولاً صداهای مزاحم (نوفه) وجود ندارد. به همین

دلیل و بخاطر جذبه ای که این بخش در خود دارد مانعی بین بخش و

سایر قسمت‌ها قرار نمی‌دهد.

توضیحات	کم سر و ساکت	پر سر و صدا	نوع فعالیت
در شرایط متفاوت هر کدام از بخشها سه حالت ممکن است	—	*	تجاری
	—	*	تفریحی
	—	*	ورزشی

نور

ورزشی: واضح است استفاده از این مکان و نوع مکان مورد استفاده (از

لحاظ سر پوشیده بودن یا باز بودن و نوع پوشش) نور مورد استفاده

نیز متفاوت است. نور مصنوعی معمولاً در سالنهای بدنسازی و بعضی

از سالنهای دیگر استفاده می‌شود در حالی که نور طبیعی در زمینهای

چمن (گلف، تنیس و فوتبال) استفاده می‌شود.

تفریحی:

در بخش تفریحی نور معمولا به شکل مصنوعی است در این قسمتها از نور مصنوعی در اهدافی به جز روشنایی (مثل نور موضعی، بازی با نور، و...) استفاده می شود. البته این مانع از قرار دادن بازشوها برای ورود نور نمی شود.

تجاری:

تامین نور در این بخش اکثر به طریق مصنوعی است. خصوصا اینکه این شیوه روشنایی کمک زیادی در ویتترین سازی و تزئینات این بخشها دارد.

ارتباط بین عملکردها:

ورزشی: در محیطهای ورزشی ارتباط با فضای بیرون به صورت مستقیم نیز وجود داشته باشد بطوریکه اگر لازم شد. شهروندان هم بتوانند از آن هم استفاده کنند. بدیهی است این قبیل فضاها باید از قسمتهای اقامتی تا حد ممکن دور باشد.

فرم کلی در فضا

تجاری، ورزشی تفریحی حجم هتل است یا خارج از آن، این فرمها که بصورت فرعی با اصلی در طراحیها به چشم می خورد ممکن است با فرم همخوانی داشته باشد و یا از فرم کلی تبعیت نکند. نکته دیگر که قابل ذکر است، در مورد ایده گرفتن از این مکانها برای طراحی است با فرم همخوانی داشته باشد و یا از فرم کلب تبعیت نکند. نکته دیگر که قابل ذکر است، در مورد ایده گرفتن از این مکانها برای طراحی است. (یعنی رسیدن از جزء به کل برای طراحی هتل، مانند هتل shanghai واقع در چین.

تجاری:

چون تجاری در داخل لابی است می تواند هماهنگ یا متضاد یا فرم اصلی باشد اگر هماهنگ را فرم اصلی باشد یک نوع هماهنگی و یکپارچگی در داخل فضا بوجود می آورد. اما تضاد هم باعث تنوع و شاخص شدن قسمت تجاری میشود. اگر این تضاد و تنوع چنانچه بیش از حد باشد باعث ایجاد اغنتشاش می شود.

تفریحی:

قسمت تفریحی یک مجموعه یک طبقه را برای مجموعه در نظر می گیرند و چون این طبقه را داخل هتل است پس باید از فرم کلی پیروی کند و با آن هماهنگ

باشد. البته در قسمت ریز فضاها می‌تواند از فرم اصلی چون این امکان صدمه دیدن در قسمت‌های ورزشی قابل پیش بینی است. لازم است از لحاظ ایمنی بسیار حائز است به عنوان مثال نوع کف بسیاری در بخش ورزشهای آن خیلی موم است یا در قسمت بدنسازی فاصله استاندارد وسایل محافظ آنها ضروری است.

تفریحی

در این بخش امنیت بسیار مهم است به دلیل حجم افراد تحت پوشش این قسمت، پیش بینی در برابر حوادث غیر مترقبه مانند آتش سوزی لازم است. امنیت مالی در این قسمت خیلی لازم به نظر نمی‌رسد. در بعضی از هتلها در این بخش دوربین مدار بسته استفاده می‌شود.

دید و منظر

ورزشی: در این قسمت باید از دید از خارج را محدود نمود چون در قسمت‌های مختلف ورزشی مانند استخر، بدنسازی و .. شخص دوست دارد فضایی که ورزش میکند یک محوطه رنج و راحت باشد بنابراین دید از خارج به داخل را تا حد امکان باید محدود نمود در فضاها با این عامل توسط موانع طبیعی انجام می‌پذیرد.

تفریحی: بسته به فضاهای مختلف و نوع کاربرد آن دید نیز متفاوت است و حتی در سالنهای چند منظوره در زمانهای مختلف دید و بازدیدها محدود می کند .

تجاری:

در قسمت تجاری چون مسئله عرضه کالا مهم می شود. بیرون به داخل باید در بیشترین حالت ممکن باشد و دید از داخل به بیرونچندان الزامی نیست.

دید از بیرون به داخل

به بیرون از درون هتل موضوع بسیار مهمی است که در جذب شهروند و مسافر بسیار اهمیت دارد این دید را می توان به دو دسته مستقیم و غیر مستقیم تجزیه کرد.

دید مستقیم: به علت اینکه در این نوع دید، تنها چیزی که به چشم می خورد حجم آن است . به همین علت فضاهای قابل انعطافی چون تفریحی ، تجاری و یا هر قسمت دیگر از هتل را می توان از حجم خارج کرد. یا اینکار هتل خود را بیشتر به نمایش می گذارد.

دید غیرمستقیم: در این دید برای جلب توجه قسمت ورودی و یا به علت شرایط موجود محیطی، دید بصورت غیر مستقیم در می آید. پس به همین علت کار طراحی مقداری مشکل می گردد.

آشپزخانه

در طراحی آشپزخانه بایستی سعی شود، سیکل عملیات از مبدا یعنی از قسمت ورود مواد غذایی تا سرویس و پخش غذا خوری طراحی در محلهایی نصب گردد که مسیر مناسبی برای کارکنان وجود داشته باشد و از رفت و آمدهایی بی مورد که موجب اتلاف وقت و انرژی می گردد جلوگیری به آید.

مواد غذایی یا مواد خام ابتدا به انبارها و یا سردخانه هدایت و سپس مواد به چهار بخش آماده نمودن گوشت، آماده نمودن سبزی، آماده نمودن برنج و حبوبات و آماده نمودن سالاد و سبزی منتقل می گردد.

پس از آماده شدن در این بخش در قسمت اجاقها و دمکنها پخته شده و توزیع می گردند ظروف کثیف نیز پس از جمع آوری در مرکز شستشو شده و در انبار نگهداری ظروف تمیز نگهداری می شود. طرحی که تجهیزات آن خوب و محل نصب آنها مناسب باشد، راندمان را افزایش و در هزینهها صرفه جویی خواهد نمود.

قسمتهای مختلف یک آشپزخانه

۱-۱* انبار

برای نگهداری مواد اصلی مورد لزوم آشپزخانه، انبارهای مختلفی ذخیره روز مواد غذایی ساخته می‌شود. شامل

۱- انبار مواد خشک درجه حرارت حدود تا 10° سانتی گراد - دارای هواکش مناسب که بتواند با تخلیه هوا از فاسد شدن مواد جلوگیری نماید.

در قسمت آماده کردن برنج، حبوبات میز کارهایی با چندی سوراخ در سطح آن وجود دارد همچنین لگن‌های متحرک جهت خیس کردن برنج وجود دارد. در قسمت دیگری از آشپزخانه سبزیجات آماده می‌شوند.

انواع سبزیجات، سیب زمینی، هویج و غیره در این بخش سینکهای بزرگ با عمق زیاد جهت شستشوی اولیه و خیساندن و سینکهای دیگر جهت آبکشی وجود دارد. همچنین در آشپزخانه قسمتی جهت تهیه سالاد و دسر وجود دارد.

قسمتهای پخت

تجهیزات زیر در قسمت پخت وجود دارند.

اجاق گاز زمینی

اجاق گاز شعله بافر

اجاق گاز با صفحه چرخی

غذا پز گردان با ژاکت بخار

غذایزگردان با ژاکت جهت سوپ

ماهی تابه گردان جهت سرخ کردن انواع مواد گوشتی

سیب زمینی سرخ کن

دمکن‌های برنج

دستگاه پخت بوسیله بخار جهت غذاهائیکه بایستی با بخار پخته شوند.

منقل کباب پز

۱-۴ قسمت تهیه چای و صبحانه

این قسمت از دستگاه تهیه آب جوش (مخزن بزرگ آب) و چای تشکیل شده است.

انبار سبزیجات : درجه حرارت 10°C سانتی گراد، جریان هوا و تعویض مناسب

جلوگیری از فاسد شدن مواد.

۳- انبار روازانه : مواد ضروری روزانه از انبارها به این انبار منتقل گردیده و از

آنجا به قسمت پخت در آشپزخانه هدایت می‌گردند.

۴- سردخانه‌ها : انواع درجه حرارت سردخانه‌ها به قرار زیر است.

سردخانه عمومی 5°C

سردخانه گوشت 6°C

سردخانه لبنیات °C ۵

سردخانه نگهداری زباله °C ۸

تعداد حجم این سردخانه بر حسب مواد اولیه معرفی و میزان مواد غذایی طراحی می‌گردد.

۱-۲ قسمت‌های آماده سازی

کار تهیه و آماده نمودن در قسمت‌های آشپزخانه که توسط دیوارهای کوتاه از هم مجزا شده اند انجام می‌گردد. در این فضاها باید به تعداد کافی نیز

کاروسینک و غیرو وجود خواهد داشت. قسمت تهیه و آماده سازی گوشت در

نزدیکی سردخانه گوشت قرار دارد. تکیه‌های گوشت در این قسمت پس از خرد

یا چرخ شدن آماده و نوزین گردیده و به قسمت پخت منتقل می‌شوند. در این

قسمت دستگاه چرخ گوشت - دستگاه اره استخوان - یخچال ایستاده - دستگاه

توزنی - تخته ساطور - تعدادی میزکاربا رویه چوبی و فلزی و قلاب‌های

آویزان گوشت وجود دارد

۱-۵ قسمت شستسوی ظروف و لوازم

قسمت شستشو در مجاورت محل سرویس و پخش غذا قرار دارد. ظروف کثیف پس از شستشو تحویل انبارها می‌شود. شستشو بدو طریق ۲ انجام می‌گیرد:

شستشوی دستی

در این قسمت چند سینگ جهت خیساندن - شستشو و آب کشیدن وجود دارد. شستشو به روش اتوماتیک از نظر سرعت، ظرافت و نظم شستشو مناسب بوده و در هتل‌ها بیشتر از این روش استفاده می‌شود.

محاسبه ظرفیت آشپزخانه

محاسبه ظرفیت و انتخاب تجهیزات به تعداد و نوع غذا در هر وعده بستگی دارد. افرادی که از سرویس آشپزخانه استفاده می‌کنند عبارتند از:

میهمانهای اتاق

پرسنل

افراد خارج هتل

مصرف سوخت گاز در آشپزخانه بطور متوسط ۳۰ متر مکعب در ساعت برای ۱۰۰ اتاق است. مصرف برق آشپزخانه که شامل سردخانه‌ها - یخساز -

مخلوط کن - سیب زمینی - پوست کن - خلال کن برای ۱۰۰۰ اتاق در حدود ۱۰ کیلو وات ساعت می باشد.

تاسیسات آشپزخانه

در آشپزخانه مقدار زیادی هوا از طریق هودها از آشپزخانه خارج می شود . لذا تامین هوای تازه مورد نیاز اهمیت زیادی خواهد داشت.

مقدار زیادی از حرارتی که توسط اجاقها در پلوپزها ایجاد می گردد از طریق هودهایی که در بالای آنها قرار دارند به خارج منتقل می شود . لذا در آشپزخانه

بایستی باری جبران باقیمانده حرارت دستگاهها جبران هوای تخلیه شده اقدام گردد. برای آنکه بو و حرارت از آشپزخانه به فضاهای مجاور سرایت نکند.

آشپزخانه نسبت به فضاهای جنبی در فشار ۱۵٪ منفی می گیرد. اگر سطح هودها در آشپزخانه حدود ۴۵ متر مربع می باشند هوای تخلیه شده هود.

متر مکعب $1350 = 30$ (سرعت ورودی هوا در دهانه هود متر در دقیقه) * ۴۵

تامین این مقدار هوا از فضاهای مجاور به دلیل زیاد بودن آن غیر ممکن است

لذا برای آشپزخانه از یک دستگاه شوینده هوا استفاده خواهد شد. این دستگاه

در تابستان با استفاده از سیستم تهیزی هوا، برودت مورد نیاز و در زمان هوا

و حرارت مورد نیاز آشپزخانه را جبران می نماید. این دستگاه شوینده هوا در طبقه تاسیسات نصب می شود.

رختشویخانه

سه روش برای شستشو و اتوی محلفه در هتل وجود دارد:

۱- قرار داد با یک شرکت تامین محلفه تمیز

۲- قرار داد جهت شستشوی و اتوی محلفه هتل

۳- هتل دارای رختشویخانه مجهز می باشد.

۴- مقدار پارچه ای که در رختشویخانه شسته می شود ۳/۶۰۰ تا ۴/۰۰۰

کیلوگرم برای هر اتاق در روز است.

مقدار با رستوران جهت رختشویخانه ۷۰۰ گرم در روز برای هر اتاق است.

مصرف آب

آب مورد نیاز برای هر کیلوگرم محلفه را میتوان ۳۶ لیتر در نظر گرفت که

۲۷ لیتر آب گرم 80°C درجه و ۹۰ لیتر بافی آب سرد می باشد.

مصرف بخار آب

مصرف بخار آب برای دستگاههای رختشویخانه و تولید آب گرم ۲/۲

کیلوگرم برای هریک کیلوگرم ملحفه است.

مصرف الکتریسته و گاز

مصرف برق در رختشویخانه ۱۴۰ وات برای هرکیلوگرم ملحفه می باشد. اگر

جهت خشک کن ها و اطوها از گاز استفاده می شود. برای هر یک هتل دارای

۱۰۰ اتاق مهمان که ۸۰ کیلوگرم در ساعت ملحفه دارد ، مصرف گاز حدود

۱۰ تا ۲۰ متر مکعب در ساعت است.

فرمول محاسبه مقدار شستشو :

تعداد روزهای هفته * درصد اشغال در هفته * مقدار کن قایق شستشو در

روز = مقدار قابل شستشو در ساعت تقسیم بر ساعت کار رختشویخانه

با توجه به محاسبات فوق ، تجهیزات رختشویخانه به شرح زیر انتخاب

می شود.

۱- ماشین لباسشویی

۲- ماشین آبگیر

۳- اطوپرس ، بخار

۴- خشک کم با مصرف بخار

۵- اتو غطکی ۳ متری

۶- مخزن ذخیره آبگرم جهت رختشویخانه

تاسیسات رختشویخانه

رختشویخانه از نظر وجود دستگاههای گرما زا و جبران تخلیه شده نیاز

هایی نظیر فضای آشپزخانه دارد. دستگاههایی مانند اتو غلطکی ، اتو پرسی

دارای تلفات حرارتی زیاد می باشد. که بالاب آنها هودهای مناسب پیش بینی

خواهد شد. و دستگاههای نظیر خشک کن نیز خود دارای سیستم تخلیه هوای

مستقل می باشند. فضای رختشویی خانه عموماً مرطوب و بویناک می باشد.

لذا از این نظر بایستی دقت کافی در تخلیه هوا به عمل می آید برای

رختشویخانه نیز از یک دستگاه شوینده هوا استفاده می شود که

در موتورخانه مجاور رختشویخانه نصب می شود.

سیستمهای حرارتی و برودتی : برای سرمایش و گرمایش مکانهای بزرگ

و برجها عاقلانه و مقرون به صرفه نمی باشد که از کولر آبی یا گازی (

استفاده کرد.) کولر آبی به کانال کشی نیاز دارد مو کولرگازی مصرف برق

زیاد داشته و نمای ساختمان را تحت تاثیر قرار می دهد)

استفاده از پکیج نیز مطلوب نمی باشد چون پکیج فقط برای گرم کردن به کار

می رود.

با توجه به موارد ذکر شده لزوم یک سیستم سرمایش و گرمایش مرکزی احساس میشود یعنی باید محلی به نام موتور خانه و دستگاههایی نظیر دیگ، منابع آب گرم، چیلر، برج خنک کن و ... داشته باشیم.

معمولا برای گرم و سرد کردن اتاقها و فضاهای کوچکتر در یک برج از فن کویل و چیلر استفاده میشود و برای فضاهای بزرگ و عمومی هوا ساز به کار می رود.

سیستم تهویه اتاقها باید توسط میهمانها قابل کنترل باشد در صورتیکه سیستم تهویه مکانهای عمومی باید به طور موضعی کنترل شود. همچنین باید بتوان آن را برای شلوغترین مواقع (حداکثر بار)

مزیت این سیستم این است که می توان در صورت لزوم طبقات مختلف را از سیستم خارج کرد. اما در این سیستم نیاز به لوله کشی بیشتر است.

تاسیسات مکانهای ورزشی و تفریحی

معمولا برجها و ساختمانهای بلند تاسیسات قسمتهای مختلف مثل استخر و ... جدا است.

تاسیسات مورد نیاز برای سونای مرطوب عبارتست از:

تاسیسات مکانهای ورزشی و تفریحی :

معمولا برجها و ساختمانهای بلند تاسیسات مختلف مثل استخر و... جدا است

تاسیسات مورد نیاز برای سونای مرطوب عبارتست از :

دیگ بخار کوچک برای سونای مرطوب عبارتست از:

حفظ امنیت در مقابل حریق

به دلیل استفاده از مواد سوختی در قسمت تاسیسات رعایت نکات و اصول

ایمنی در این قسمتها (به خصوص در مقابل آتش سوزی) بسیار ضروری است.

طبق مقررات و ضوابط اماکن عمومی و ساختمانهای بالای ۴ طبقه باید لوله

کشی آتش نشانی داشته باشند. و در طول راهروها باید جعبه‌های آتش نشانی

نصب شود.

شعاع جوابگویی این جعبه‌ها معمولا در حدود ۲۰ متر است. یعنی اگر طول

راهرو ۴۰ متر باشد، دو جعبه آتش نشانی لازم است.

فضای موتور خانه

ارتفاع سقف موتور خانه باید حداقل ۴ میلی متر باشد ابعاد موتور خانه باید

متناسب با ظرفیت دستگاهها تعداد آنها و فضای ارتباطی بین آنها در نظر گرفته

شود.

معمولاً در برجها ساختمهای بلند نمیتوان یک موتورخانه مرکزی داشت به این دلیل که فشار خیلی زیاد میشود و باعث ترکاندن لولهها و خارج شدن آنها از آب بندی می گردد. بنابراین هر ۱۸ طبقه یک موتورخانه مجزا قرار می گیرد.

نحوه دسترسی و حمل و نقل وسائل

به دلیل سنگین و حجیم بودن وسایل باید حتماً یک دسترسی ماشین رو وجود داشته باشد که معمولاً به این دلیل که موتورخانه پایین تر از سطح زمین است از رمپ استفاده می شود موتورخانه باید در بزرگ (۶m) داشته باشد.

اطاقهای جانبی مورد نیاز:

اطاق سرپرست باید نزدیک تاسیسات و موتورخانه بوده و از طریق پنجره دید کامل به فضا داشته باشد. حدود $16M^2$

اطاق ابزار و وسایل تعمیرات

انبار جهت نگهداری تجهیزات اضافی و یدکی

برخوردی متفاوت با سازه و تاسیسات

در برخورد با برجها همزمان با برجهای پست مدرن دست اندر کاران معماری موسوم به تکنولوژی برتر مانند فاستر و راجرز با نمونه هایی مانند شرکت

سهامی بانکاران هنگ لنگ ویمه لوید زبان جدیدی را وارد زیبایی شناسی

برجها کردند در این روند طراحی ، هدف از ایجاد سازه ای برای تعریف فیزیکی

فرمی از پیش تعیین شده نیست بلکه یافتن زیبایی شناسی ای قابل انطباق بر

خصوصیات سازه است در این روند نموده سازه، در برخی از موارد مانند بیمه

لوید یا مرکز

ابزارهای دیگری که برای کنترل آتش نشانی استفاده می شوند عبارتند از:

(دیتکتور (Detector) و آبفشان خودکار (sprinkler)

(دیتکتور: سنسورهایی هستند که به دود و گرمای آتش حساس اند و به محض

احساس خطر با به صدا درآوردن زنگ نگهبان قسمت مربوطه را مطلع می کنند.

آبفشان خودکار همه ساختمانهایی که بیش از ۲۰ متر ارتفاع دارند باید به این

آبفشان خودکار مجهز شوند این وسیله برای پیشگیری از گسترش آتش در همه

فضاها و دسترسی ها نصب می شود و باید به یک سیستم آبرسان متصل باشد

تا هرگاه دمای محیط از حد معینی بالاتر رفت به صورت خودکار آبفشانی کند

در مناطق زلزله خیز علاوه بر آب لوله کشی باید مخزن آب دیگری در ساختمان

تعبیه شود و ظرفیت آنها به اندازه ای باشد که هم آب مورد نیاز آبفشانی سقفی

را تامین کند و هم آب به مقدار ۴۰۰ لیتر بر دقیقه در لوله های آتش نشانی

داخلی به جریان در آورد تا در صورتی که شبکه آب لوله کشی شهر بر اثر

آسیب دید این مخازن حداقل تا ۳۰ دقیقه آب مورد نیاز را تامین کند، علاوه بر

این موارد باید هزاران نکته دیگر را نیز در منطقه بندی فضاها، دیوارها و

درهای آتشپاد و ضوابط مربوط به پله های فرار، مسیرهای حفاظت شده برای

تخلیه جمعیت، سیستمهای خاموش کننده خودکار، شبکه خودکار اعلام خبر

تخلیه خودکار دود و غیره را در بر می گیرد.

تهویه موتورخانه:

به دلیل اینکه موتورخانه فضای سربسته ایست که در آن عمل احتراق صورت

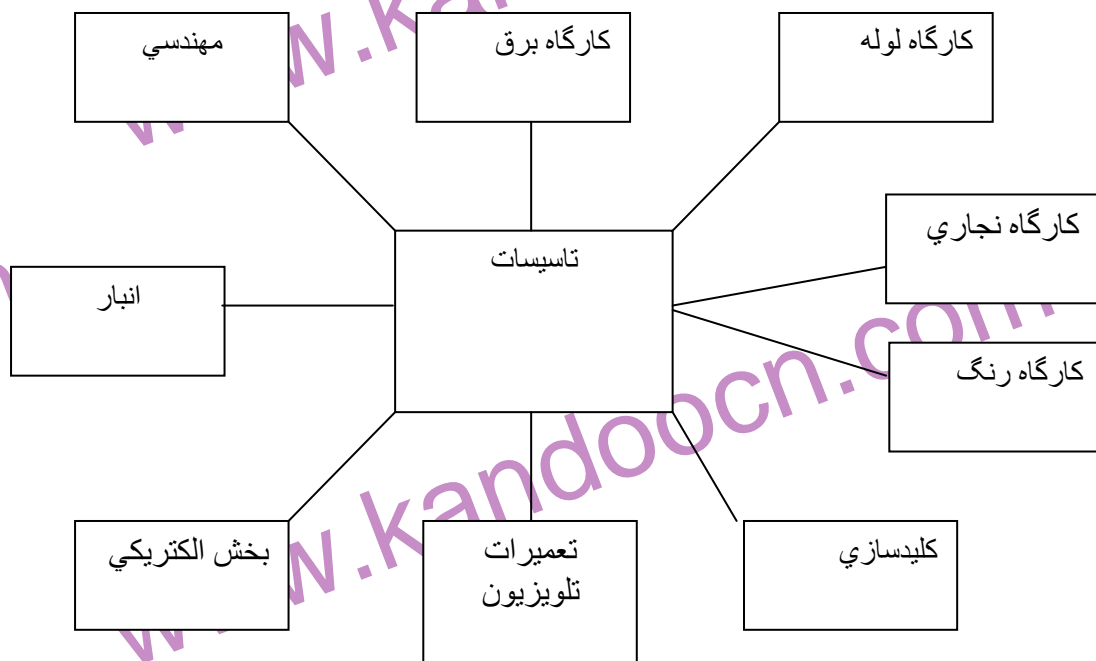
می گیرد در نتیجه هوای آن گرم و علاوه بر آن اکسیژن هوا نیز کم می شود به

همین دلیل تهویه این امکان امریست ضروری تهویه موتور می تواند به دو

صورت شکل بگیرد، مستقیماً به بیرون راه داشته باشد یا داکتها یا هواکشهایی

داشته باشد. علاوه بر تهویه خود این فضا باید دودکشهایی جهت تامین اکسیژن

مشعلهای دیگ وجود داشته باشد که به اندازه ارتفاع ساختمان بالا روند.



بررسی شهر مشهد:

استان خراسان که بزرگترین استان ایران می باشد در شمال شرق کشور واقع شده است و دارای آب و هوا و مناطق گیاهی متفاوت و در نتیجه دارای منابع طبیعی متفاوتی می باشد که عده زیادی برای تماشا و گردش و تفریح به آنها مراجعه می کنند. و غیر از اهالی بومی منطقه تفریحگاهها، مسافرانی را از دیگر مناطق کشور به سمت خود می کشاند علاوه بر این منابع طبیعی و تفریحگاههای این استان دارای مناطق جالب و دیدنی باستانی همانند مسجدها، کاروانسراها، آرامگاهها... می باشد

شهر مشهد به عنوان مرکز استان خراسان بزرگترین شهر استام می باشند دارای جاذبه های بسیار زیاد و دیدنی طبیعی و غیر طبیعی می باشد که برخی از آنها به ترتیب عبارتند از اخمد - بوژان - در رود - کلمات و... و نیز آرامگاه فردوسی - آرامگاه نادر - مسجد گوهرشاد آرامگاه، خیام در نیشابور و...

از هم اینها با اهمیت تر حرم مطهر امام هشتم شیعیان حضرت امام رضا (ع) می باشد که در شهر مشهد قرار گرفته است و سالانه جماعت زیادی جهت زیارت به شهر مشهد سفر می کنند. بنابراین مسافرانی به مشهد سفر می کنند از دیگر شهرهای نه تنها خراسان بلکه ایران بیشتر می باشند و به دلیل اینکه اگر به

سفر به شهرهای دیگر فقط جنبه سیاحتی در سفر به استان خراسان جنبه زیارتی سیاحتی داشته و نیز علاوه بر مسافران داخلی ، تعداد زیادی از دیگر کشورها به خصوص کشورهای مسلمان نشین به مشهد مسافرت می کنند.

بنابراین عده زیادی وارد مشهد می شوند که برنامه ریزی های جهت آسایش ساکنان شهر و مسافران نیاز پیدا می کند.

بررسی اقلیم

شهرمشهد و منطقه اطراف آن بخش بزرگی از حوضه آبرگیر کشف رود است که از شمال به کوههای هزارمسجد و از جنوب و مغرب به کوههای بنیالود محدود می شود و از سطح دریا ۹۸۵ متر ارتفاع دارد با توجه به وضع طبیعی منطقه ۲ نوع آب و هوا در آن وجود دارد یکی آب و هوای مناطق کوهستانی و دیگری نواحی جلگه ای که حداکثر ارتفاع آنها ۱۰۰۰ متر است میزان بارندگی در سال کمتر از ۱۸ درجه سانتی گراد است میزان بارندگی در زمستان بیشتر از فصول دیگر است.

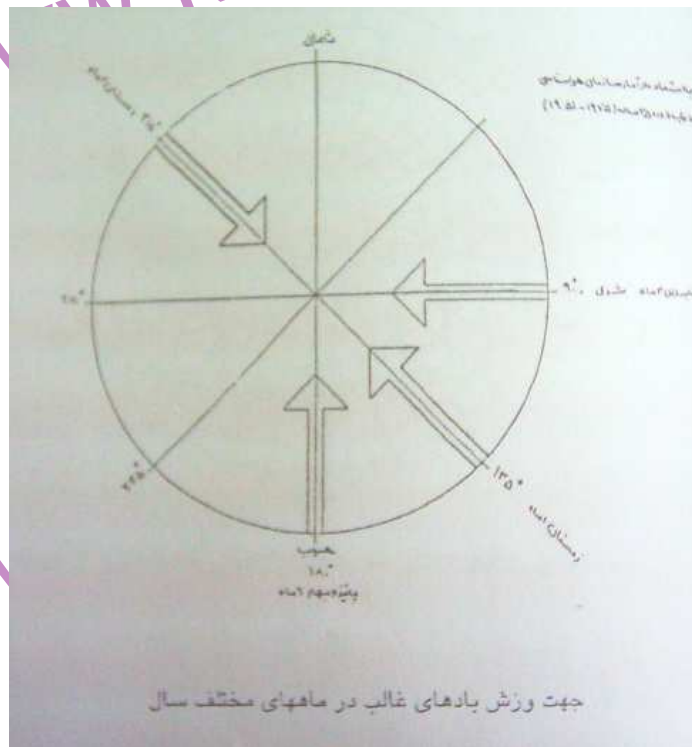
دما و رطوبت هوا:

در تابستان شرایط اقلیمی منطقه بطرف مناطق گرم و خشک میل می نماید البته این شرایط فاصله کمی با محدوده آسایش دارد و می توان با افزودن مقدار کم

رطوبت به هوای خارج ساختمان این یا هوا در رابطه با آسایش انسان مطلوب ساخت. اما به دلیل برودن هوا در زمستان فاصله شرایط با منطقه آسایش زیاد است و حتی با استفاده از انرژی حاصل از آفتاب هم نمی‌توان هوا را به حد راحتی انسان گرم کرد. در تابستان هوا کمی خشک است ولی در فصلهای دیگر رطوبت به حد کافی وجود دارد.

وزش باد:

جهت وزش باد غالب مشهد در ماههای مختلف سال متفاوت است درصد سرعت و شدت وزش بادهای تابستان بیشتر از سایر فصل هاست اگرچه بادهای پاییزی و زمستانی به ترتیب درصد و سرعت کمتری دارد اما به دلیل سردسیر بودن منطقه و با اهمیت‌تر بودن گرم کردن فضای داخلی نسبت به سرد کردن این فضاها می‌بایست جهت وزش این باد را کاملاً مورد توجه قرار داد. جهت وزش بادهای غالب در ماههای مختلف سال در جدول زیر آمده است.



جهت استقرار ساختمان:

در شهر مشهد همواره می‌بایست با توجه به تابش آفتاب از جهت وزش بادهای سرد زمستان جهت استقرار بنا را تعیین کرد که حداکثر انرژی و نور خورشید را در مواقع سرد و حداقل آن را در مواقع گرم کسب کند در باطه با باهای سرد زمستان جهت ساختن باید طوری باشد که جداره بزرگتر بنا در مقابل باهای بی اثر قرار گیرد اصولاً هرچه زاویه بی‌امتداد جهت باد و نمای ساختمان مورد نظر باشد تاثیر باد موثر بر آن نما کمتر است.

فرم ساختمان:

به منظور کاهش تاثیر هوای سرد با سطوح خارجی ساختمان باید نسبت سطوح خارجی نسبت به حجم آن به حداقل برسد بنابراین فرمهای ساختمانی فشرده و متراکم با پلان مربع و حجم نزدیک به مکعب توصیه می شود برای جلوگیری از افت ناگهانی دمای داخلی بنا و نیز جلوگیری از ورود باد تعبیه ورودی های کنترل شده توصیه می شود.

پوشش سطح خارجی:

بهتر است در پوشش سطح خارجی ساختمان از بافت خشن و رنگهای تیره استفاده شود تا انرژی خورشید را بیشتر جذب نماید.

مساحت بازشوها

با توجه به شرایط اقلیمی شهر مشهد بهتر است مساحت بازشوها به حداقل ممکن کاهش یافته و در پنجره ها شیشه های دو جداره توصیه می شود که تعداد جداره ها متناسب با افزایش شدت سرما، افزایش می یابد.

انتخاب سایت :

اغلب مسافرانی که به مشهد سفر می کنند در جوار حضرت امام رضا در محدوده حرم ساکن می شوند ولی جمعه زیادی هستند که در مناطق دیگر شهر

و دورتر نسبت حرم ساکن می‌شوند، کسانی که سفر آنها جنبه علمی - اقتصادی و... دارد و در ضمن برای زیارت به حرم مطهر هم مراجعه می‌کنند.

و دیگر کسانی که سفر زیادی دارند ولی به علت مطهر هم مراجعه می‌کنند. و

دیگر کسانی که سفر زیارتی دارند ولی به علت ازدحام جمعیت و شلوغی در

محدوده حرم به اقامتگاه مناسب به دست نیافته اند پس به قسمت‌های دیگر شهر

مراجعه می‌کنند. بنابراین در قسمت دیگر شهر نیاز به ساخت هتل با اقامتگاه

می‌باشد که یکی از مناسب دیگر شهر نیاز به ساخت هتل یا اقامتگاه می‌باش که

یکی از مناسب ترین خیابان ها، خیابان کوهسنگی دست چون به علت وجود

مجتمع تجاری زیست خاور و مجتمع تفریحی فرهنگی کوهسنگی شناخته شده

می‌باشد.

کوهسنگی با مساحتی حدود مترمربع یکی از بزرگترین در زیباترین مجتمع‌های

تفریحی مشهد می‌باشد که به خصوص در تابستان عده زیادی برای تفریح به

آنجا می‌روند.

سینما افریقا درکنار تجاری زیست خاور یکی از شناخته شده ترین مراکز

تجاری برای عموم مسافران می‌باشد. از دیگر مراکز تفریحی می‌باشد که در

خیابان کوهسنگی و حاشیه میدان تقی آباد واقع شده است.

همین طور بیمارستانی هایی است که در خیابان کوهسنگی واقع شده اند و همراهانی که برای بیماران خود از شهرستان مراجعه کرده اند نیاز به مکان اقامتی پیدا می کنند. بنابراین خیابان کوهسنگی پتاسیل های زیادی جهت ایجاد یک مجتمع اقامتی را دارا می باشد.

سایت مورد نظر برای این پروژه هتل ماهه بامساحت حدود ۱۱۲۵ مترمربع می باشد که تقریباً درمیان راه کوهسنگی و زیست خاور و در حاشیه خیابان کوهسنگی واقع شده است.