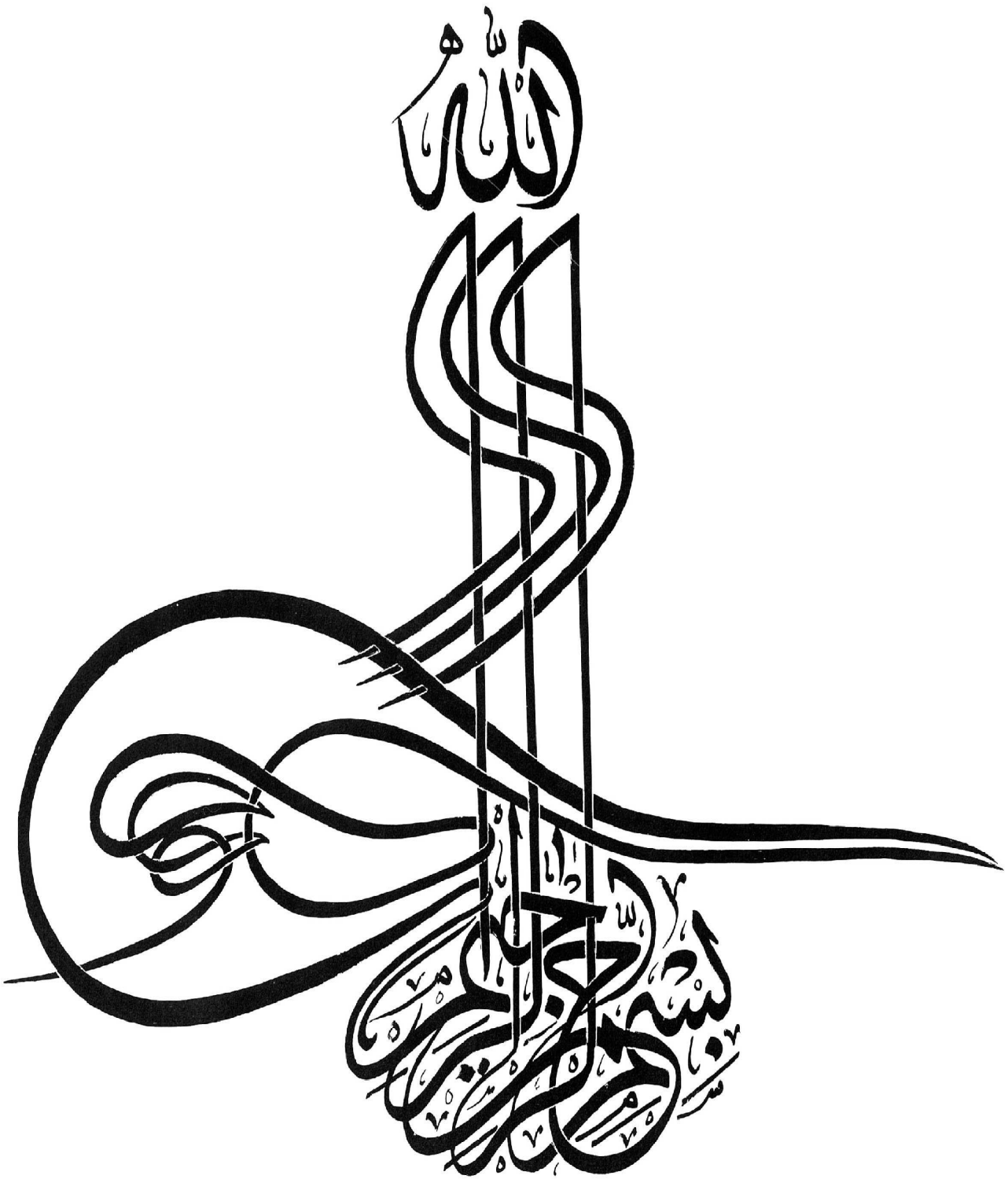


جهت خرید فایل word به سایت www.kandooon.com مراجعه کنید
یا با شماره های ۰۹۳۶۶۰۲۷۴۱۷ و ۰۹۳۶۶۴۰۶۸۵۷ و ۰۶۶۴۱۲۶۰-۵۱۱ تماس حاصل نمایید



www.kandooon.com

تقدیم به

مادرم جویدار جاری مهربانی، الهه محبت، بردباری گذشت و زیباترین معنای

هستی

پدرم خورشید بی پایان کرامت، تکیه گاه استوار، اسطوره صداقت، ایثار و تلاش

همسرم آنکه فروغ نگاهش، گرمی کلامش و روشنی رویش، سرمایه جاودانی

زندگیم هست.

در برابر وجود نازنینشان زانوی ادب بر زمین می نهم

و تقدیم به

خواهر و برادران مهربان و عزیزم

تقدیر و تشکر

حمد و سپاس ایزدمنان که توانایی صعود به قله موفقیت و کمال را در وجود انسان به

ودیعه گذاشت و سپاس بی کران نثار که دلسوزانه در

آموزش علم و ارائه این تحقیق اینجانب را یاری فرمودند همچنین از خانواده ام که

همواره باعث دلگرمی و مشوق من در امر تحصیل بوده اند تشکر و سپاس گذاری می

کنم.

و با سپاس فراوان از تمام کسانی که مرا در انجام این تحقیق یاری نمودند از جمله:

۱. مدیریت کتابخانه سازمان مدیریت و برنامه ریزی یزد

۲. آقای چراغ زاده مسئول بایگانی استانداری یزد

۳. مسئول فضای سبز استانداری یزد

۴. مسئول آمار سازمان مدیریت و برنامه ریزی یزد

۵. مهندس دره زرشکی مسئول جهاد کشاورزی زراچ

۶. مهندس اسدی مسئول فضای سبز زراچ

۷. محمد علی کریمی کارگر نمونه فضای سبز زراچ

۸. مسئول نشریات دانشگاه یزد

فهرست

موضوع: بررسی و صنفیت فضای سبز شهری بخش زراچ

چکیده

مقدمه ۱

فصل اول: طرح تحقیق

۱-۱ معرفی موضوع و بیان ابعاد آن ۴

۱-۲ اهمیت و ضرورت تحقیق ۴

۱-۳ اهداف تحقیق ۵

۱-۴ فرضیه های تحقیق ۶

۱-۵ متدلوژی تحقیق ۶

۱-۶ پیشینه تحقیق ۷

۱-۷ امکانات و محدودیت های تحقیق ۱۱

فصل دوم: خلاصه ای بر شرایط جغرافیایی بخش زارچ

بخش اول: ویژگی های طبیعی بخشی زارچ

۲-۱-۱ موقع جغرافیایی، حدود، وسعت زارچ ۱۴

۲-۱-۲ خلاصه ای بر زمین شناسی و توپوگرافی منطقه ۱۶

۲-۱-۳ آب و هوا (اقلیم) ۱۷

۲-۱-۳-۱ مطالعه درجه حرارت هوا ۱۸

۲-۱-۳-۲ بارش های جوی ۱۹

۲-۱-۳-۳ باد و طوفانهای فصلی ۲۰

۲۱-۳-۴-۲ تابش خورشیدی و تاثیر آن بر رطوبت نسبی هوا..... ۲۱

۲۱-۳-۵-۲ وضعیت سیل گیری منطقه..... ۲۱

۲۲-۱-۴-۲ منابع آب..... ۲۲

۲۳-۱-۵-۲ پوشش گیاهی..... ۲۳

۲۴-۱-۶-۲ خاک و انواع آن..... ۲۴

۲۵-۱-۷-۲ جمع بندی و بیان نهایی وضعیت طبیعی منطقه..... ۲۵

بخش دوم: ویژگی های انسانی بخش زارچ

۲۶-۲-۱-۲ وجه تسمیه زارچ..... ۲۶

۲۷-۲-۲-۲ خصوصیات جمعیتی (عدد، تراکم نسبی، رشد سالانه و بعد خانوار)..... ۲۷

۳۲-۲-۲-۳ نسبت جنسی..... ۳۲

۳۳-۲-۲-۴ ترکیب سنی..... ۳۳

۳۶-۲-۲-۵ سواد و آموزش..... ۳۶

۳۷-۲-۲-۶ مهاجرت ها..... ۳۷

بخش سوم: اوضاع اقتصادی

۳۹-۳-۲-۱ مشخصات اقتصادی زارچ..... ۳۹

۴۰-۳-۲-۲ کشاورزی..... ۴۰

۴۲-۳-۲-۳ باغداری..... ۴۲

۴۲ ۲-۳-۴ دامداری

۴۳ ۲-۳-۵ صنعت

۴۵ ۲-۳-۶ صنایع دستی

۴۶ ۲-۳-۷ خدمات

۴۶ ۲-۳-۸ اشتغال و بیکاری

فصل سوم: مفهوم و مبانی فضای سبز و سابقه آن در ایران

۵۰ ۳-۱ فضای سبز شهری و مفهوم علمی آن

۵۲ ۳-۲ انواع فضای سبز

۵۴ ۳-۳ اهمیت فضای سبز در زندگی شهری

۵۷ ۳-۴ نقش های عمده فضای سبز

۵۹ ۳-۵ عملکردهای فضای سبز

۶۳ ۳-۶ ضرورت ایجاد فضای سبز در شهرها

۶۴ ۳-۷ اثرات فضای سبز بر شهرها

۶۵ ۳-۸ ویژگی های انسانی موثر در طراحی فضای سبز شهری

۶۷ ۳-۹ مبلمان فضای سبز شهری

۶۸ ۳-۱۰ تاریخچه فضای سبز و پارکها در ایران

۷۰ ۳-۱۱ تاریخچه طراحی فضای سبز در ایران

فصل چهارم: بررسی فضای سبز زارچ

- ۴-۱ انواع فضای سبز در زارچ گونه های گیاهی و مشخصات آنها ۷۳
- ۴-۱-۱ تعریف پارک و انواع آن ۷۳
- ۴-۱-۲ تعریف پارک شهری و انواع آن ۷۷
- ۴-۱-۳ پارک های زارچ ۷۹
- ۴-۱-۴ مساحت پارکها و سهم سرانه آنها در زارچ ۸۲
- ۴-۱-۵ تعریف فضای سبز میدین ۸۴
- ۴-۱-۶ میدین زارچ موقعیت و سهم سرانه زارچ ۸۴
- ۴-۱-۷ فضای سبز معابر مساحت و سهم سرانه آن در زارچ ۸۸
- ۴-۱-۸ تعریف باغها. موقعیت و سهم آن در زارچ ۹۲
- ۴-۲ استانداردهای فضای سبز و موقعیت آن در زارچ ۹۶
- ۴-۳ انواع گونه های گیاهی به کار رفته در زارچ ۱۰۱
- ۴-۴ چگونگی گسترش فضای سبز در زارچ ۱۰۵

فصل پنجم: آزمون فرضیات و نتایج آن

- ۵-۱ تجزیه و تحلیل فرضیه ها و اثبات ف ۱۰۷
- ۵-۲ تجزیه و تحلیل فرضیه ها و اثبات فرضیه ۲ ۱۰۸
- ۵-۳ تجزیه و تحلیل فرضیه ها و اثبات فرضیه ۳ ۱۰۹

جهت خرید فایل word به سایت www.kandoo.cn.com مراجعه کنید
یا با شماره های ۰۹۳۶۶۰۲۷۴۱۷ و ۰۹۳۶۶۴۰۶۸۵۷ و ۰۶۶۴۱۲۶۰-۰۵۱۱ تماس حاصل نمایید

۱۱۰ ۴-۵ نتیجه گیری

۱۱۲ ۵-۵ پیشنهادها و راهکارها برای افزایش و بهبود فضای سبز

۱۱۴ منابع و ماخذ

فهرست جدا اول

ع

ط

جدول شماره ۱: رشد جمعیت از سال ۸۰-۱۳۵۵ ۳۰

جدول شماره ۲: بعد خانوار از سال ۸۵-۵۵ ۳۱

جدول شماره ۳: مقایسه نسبت جنسی..... ۳۳

جدول شماره ۴: ترکیب سنی سال ۱۳۸۵..... ۳۵

جدول شماره ۵: تغییرات اشتغال از سال ۷۵-۱۳۵۵..... ۴۸

جدول شماره ۶: فضای سبز میادین زارچ..... ۸۶

جدول شماره ۷: فضای سبز معابر زارچ..... ۸۴

جدول شماره ۸: استانداردهای پیشنهادی برای فضاهای باز و سبز..... ۱۰۰

فهرست نقشه ها

نقشه ۱: موقعیت بخش زارچ در کشور و استان و شهرستان..... ۱۳

نقشه ۲: موقعیت بخش زارچ..... ۱۵

نقشه ۳: وضعیت کاربری اراضی بخش زارچ..... ۱۰۶

چکیده

در این تحقیق ابتدا یک اشاره کلی به ساختار طبیعی و اکولوژیکی بخش زارچ شده و بصورت ساختار اجتماعی و اقتصادی بخش رچ مورد بررسی قرار گرفته است.

در قسمت بعدی تعریف فضای سبز و انواع و هم چنین عملکردهای فضای سبز که مهمترین آن عملکرد زیست محیطی می باشد که در تعدیل دما، افزایش رطوبت نسبی،

تلطیف هوا و جذب گرد و غبار نقش مؤثری دارد و هم چنین به مبلمان فضای سبز شهری و تاریخچه فضای سبز و پارکها اشاره شده است.

در فصل بعدی به بررسی بخش زارچ پرداخته شده است که بخشی زارچ دارای ۸ پارک شهری است که مساحت مجموع آن ۴/۷ هکتار است که سرانه پارکها ۴/۷ متر مربع می باشد.

فضای سبز میادین که برابر ۲۱۵۰۰ متر مربع است که سرانه آن ۱/۳ متر مربع برای هر نفر است و فضای سبز معابر که ۱۲ هکتار است و سرانه آن ۸ متر مربع برای هر نفر می باشد. فضای سبز باغهای زارچ ۲۰۵۰ هکتار است که سرانه آن ۱۳۵ متر مربع برای هر نفر می باشد.

که در مجموع کل مساحت فضای سبز زارچ ۴۹/۷ هکتار است که سرانه فضای سبز در بخش زارچ ۴۹/۷ متر مربع برای هر نفر است که در این زمینه کمبود فضای سبز نداریم. هم چنین در این فصل به مقایسه استانداردهای فضای سبز و موقعیت آن در بخش زارچ پرداخته شده است و به انواع گونه های گیاهی بخش زارچ و چگونگی گسترش فضای سبز در بخش زارچ بررسی شده است. نای گیاهی غالب در بخش زارچ نارون، کاج، سروخمرهای، توت و انار است که با اقلیم گرم و خشک و بافت شنی خاک زارچ سازگار است و در پایان موانع و مشکلاتی که برای افزایش فضای سبز در زارچ وجود دارد ذکر شده که عبارتند از:

(۱) کمبود آب

(۲) کمبود نیروی متخصص و کارشناس در زمینه فضای سبز

۳) مناسب نبودن خاک زراعی

۴) پایین بودن فرهنگ مردم در نگهداری از فضای سبز و مبلمان فضای سبز

و پیشنهاداتی برای افزایش بهبود فضای سبز و بخش زارچ شده است که عبارتند از:

۱- افزایش نیروی متخصص و با تجربه در امور فضای سبز بخش زارچ

۲- توجه به مبلمان روشنایی. وسایل بازی کودکان

۳- استفاده از گونه های گیاهی زیبا و سازگار با اقلیم منطقه و

مقدمه

رشد جمعیت بویژه گسترش شهرنشینی و گرایش به زندگی ماشینی اثرات تخریبی زیادی را بر روی محیط زیست گذاشته است از جمله: تباهی منابع و پوشش گیاهی، تبدیل اراضی کشاورزی به ساختمانها، آلودگی محیط زیست که منجر به کمبود فضای سبز در شهرها گردیده است.

این شرایط نه تنها باعث بی ثباتی سیستم اکولوژی و فرسایش طبیعت شده بلکه بدلیل تحمل شرایط سخت زندگی بر انسان شهرنشین و اثرات روانی ناشی از مقابله با شهر و مشکلات آدمی را تندخو، عصبانی و تا حدودی بدرفتار نموده است. از نشانه های این آثار گسترش بی رویه اجتماعات شهری و کاهش درصد زمینهای زیرکشت کاهش پوشش سبز جنگلی، باغات و باغچه ها گردیده است.

بدون تردید ایجاد فضای سبز از دیر باز به لحاظ وابستگی خاص انسان با طبیعت مورد علاقه انسان بوده است، و فضای سبز بعنوان ریه های تنفسی شهری جزء نیازهای ضروری شهری است که علاوه بر فراهم کردن مکانی برای گذراندن اوقات فراغت شهروندان جنبه های دیگری چون زیبایی شناختی، تعدیل و تلطیف هوا، افزایش رطوبت نسبی و کاهش آلودگی صوتی و جذب گرد و غبارهای شهر دارد و نبود آنها به معنی نبود سلامت و تندرستی در شهرها می باشد و وضعیت شهرهای امروزی ما به گونه ای است که حکم بر ایجاد فضای سبز وسیع و بدون برنامه نمی کند بلکه بیش از همه طالب آن نوع طراحی و معماری فضای سبز شهری است که با علایق و خواسته

جهت خرید فایل word به سایت www.kandoocn.com مراجعه کنید
یا با شماره های ۰۹۳۶۶۰۲۷۴۱۷ و ۰۹۳۶۶۴۰۶۸۵۷ و ۰۶۶۴۱۲۶۰-۰۵۱۱ تماس حاصل نمایید

ها و سلیقه های طبقات مختلف اجتماعی هماهنگ باشد و بتواند آرامش و آسایش و

زیبایی را بر همه طبقات شهری فراهم نماید.

واژگان کلیدی عبارتند از : شهر ، فضای سبز، استانداردهای فضای سبز، مبلمان فضای
سبز.

فصل اول

طرح تحقیق

۱-۱ معرفی موضوع و بیان مسئله آن

موضوع: بررسی وضعیت فضای سبز در بخش زارچ

۱- آیا پارکهای موجود در بخش زارچ برای جمعیت زارچ کافی است؟

۲- آیا میزان فضای سبز زارچ با فضای سبز استاندارد مطابقت دارد؟

۳- پراکندگی فضای سبز زارچ چگونه است؟

۴- آیا توده های گیاهی زارچ با شرایط اقلیمی آن سازگار است؟

۵- آیا با توسعه فیزیکی بخش زارچ، فضای سبز افزایش یافته است؟

۲-۱ اهمیت و ضرورت تحقیق

یکی از نتایج انقلاب صنعتی با شعار غلط همه چیز فدای توسعه برهم زدن تعادل

محیط زیست بود. نابودی روستاها، تخریب و انهدام جنگلها و فضای سبز به منظور

ایجاد کارخانه ها و مناطق مسکونی و افزایش کارگاههای کوچک و بزرگ، افزایش

شهرها و تراکم جمعیت در شهرها و آلودگی صوتی و آلودگی آبها و شیوع انواع

بیماریهای جسمی - روانی و در کل دور شدن از طبیعت که منشأ آرامش انسانهاست

ارمغان انقلاب صنعتی برای بشریت بود.

طبق تحقیقات انجام شده اثرات آلودگیها بر انسان، گیاه و حتی حیات وحش روبه

افزایش است این پیامدها و آثار سوء انسان عصرصنعتی را به تفکر واداشت تا راه حلی

برای کاهش این دستاوردهای خود بیابد فضای سبز می تواند یکی از عوامل مؤثر در

کاهش این آثار رشد صنعت باشد. شهرنشینی اگرچه باعث رفاه و راحتی انسانها شده

ولی گرفتاریهایی نیز به همراه داشته است و هر چه به شهرها افزوده می شود مشکلات

شهری بیشتر می شود. افزایش جمعیت به نوبه خود مسائلی چون افزایش زباله ها.

کارگاههای کوچک و بزرگ و نابودی جنگلها و درختان و فضای سبز را بدنبال دارد.

فضای سبز بعنوان ریه های تنفسی شهر می باشد و نبود آنها به معنی نبود سلامت و تندرستی در شهرسات. بنابراین فضای سبز بعنوان بخش مهمی در مدیریت شهری مورد توجه است. فضای سبز شهرها علاوه بر فراهم کردن مکانی برای گذراندن اوقات فراغت شهروندان و جنبه های زیباشناختی در تعدیل و تلطیف هوا، افزایش ارتعاشات صوتی مؤثر است بنابراین فضای سبز در عصر حاضر با توجه به گسترش صنعت و شرایط اکولوژیکی شهرها بعنوان جزء لاینفک نیازهای جامعه شهری است.

۱-۳ اهداف تحقیق

- ۱- دستیابی به این که آیا پارکهای موجود در بخش زارچ برای جمعیت آن کافی است.
- ۲- دستیابی به این که پراکندگی فضای سبز زارچ چگونه است.
- ۳- بررسی گونه های گیاهی بکار رفته در زارچ و چگونگی سازگاری آن با شرایط اقلیمی منطقه
- ۴- دستیابی به اینکه فضای سبز زارچ با توسعه شهر هماهنگی دارد.
- ۵- جهت توسعه فضای سبز از چه گیاهانی و به چه میزانی و در کدام بخشهای شهر استفاده شده است.

۱-۴ فرضیه های تحقیق

- ۱- پارکهای موجود برای جمعیت شهر زارچ کافی نمی باشد.
- ۲- گونه های گیاهی به کار رفته در زارچ با شرایط اقلیمی آن سازگار است.
- ۳- با توسعه فیزیکی بخش زارچ فضای سبز نیز افزایش یافته است.
- ۴-۱ متدلوژی و مراحل انجام کار

نوع تحقیق کاربردی و از لحاظ روش تحقیق توصیفی - تحلیلی است. جامعه آماری موردنظر جمعیت بخش زارچ و قطعاً فضای سبز شهری از جمله پارکهای آن است در تحقیقات توصیفی بدنبال چگونه بودن موضوع است.

این نوع تحقیق وضع موجود را بررسی می کند و به توصیف منظم و نظامدار وضعیت فعلی آن می پردازد ویژگیها و صفات آن را مطالعه و در صورت لزوم ارتباط بین متغیرها را بررسی می نماید اجرای تحقیقات توصیفی می تواند صرفاً برای شناخت بیشتر شرایط موجود یا کمک به فرآیند تصمیم گیری باشد.

در این تحقیق از روش کتابخانه ای^۱ برای جمع آوری اطلاعات استفاده شده است و از سازماندهای مدیریت و برنامه ریزی و هواشناسی و استانداری یزد و بخشرداری و شهرداری و جهادکشاورزی زارچ آمارهای مورد نیاز استخراج شده است و در آخر با مسئولین زیربط در رابطه با اطلاعات مورد نیاز به مصاحبه پرداخته شده است.

۱-۶ پیشینه تحقیق

بعلت اهمیت فضای سبز در زندگی انسان و شهرها تاکنون مطالعات زیادی بر روی این موضوع انجام گرفته است. کتابها و مقالات زیادی در این زمینه نوشته شده و راه کارهایی جهت ایجاد و حفظ و طراحی فضای سبز ارائه گردیده است از جمله:

- احمد هاشم زاده در کتاب طراحی و نگهداری فضای سبز در مورد فضای سبز

شهری چنین می نویسد امروزه فضای سبز شهری بعنوان ابزار توانمند در جهت

بهسازی محیط زیست مطرح است زیرا توسعه روز افزون شهرنشینی انسان را

دستخوش انواع تنشهای روانی و جسمی نموده است بنابراین هر اقدام مثبتی در

جلوگیری از آلودگی محیط زیست، ارتقاء فرهنگ جامعه و استقلال کشور میداند.

هاشم زاده عوامل متعددی در طراحی فضای سبز و سامان به ترتیب زیر بیان می کند.

۱- کاشت انواع گیاهان با توجه به سازگاری با محیط کاشت

۲- رعایت ترتیب و سلسله

۳- رعایت مسائل اقتصادی

۴- رعایت فرم گیاهان در تیمهای مختلف (هاشم زاده، طراحی و نگهداری فضای

سبز)

- مهدی آریا در کتاب پارک و فضای سبز ضرورت ایجاد فضای سبز را چنین بیان

می کند: همگام با پیشرفت صنعت و تکنولوژی برای جلوگیری از آلودگی آب و خاک

و در نتیجه آلودگی مواد غذایی ایجاد فضای سبز و جنگلهای مصنوعی در اطراف

شهرها ضروری است و البته هرمنطقه بعلت دارا بودن شرایط اقلیمی خاص خود

نیازمند پرورش گونه های مختلف درختی و درختچه ای و گیاهان متناسب با آب و

هوای آن منطقه است. (آریا، پارک فضای سبز: صفحه ۱۰)

- احمد سعیدنیا در کتاب سبز شهرداریها جلد نهم در مورد فضای سبز چنین آورده است. بطورکلی فضای سبز را می توان به دو گروه تقسیم کرد یکی فضای سبز برون شهری و دیگری فضای سبز دون شهری، فضای سبز برون شهری یا حاشیه شهر نقش مهارکننده رشد بی رویه شهر را دارد و از سویی دیگر بازدهی اکولوژیک - زیست محیطیشان شامل کل محیط زیست شهری می گردد. فضای سبز درون شهری که اغلب بصورت پارک احداث می شود از دیدگاه شهرسازی به زیبایی محیط زیست شهری می افزاید همچنین به گونه شناسی فضای سبز پرداخته و انواع درختان را معرفی و کاربرد آنها را بیان نموده است. به نقش اهمیت و ضرورت فضای سبز پرداخته و عملکردهای فضای سبز را در ساخت کالبدی شهر و زیست محیطی بیان نموده. ضوابط و مقررات مربوط به کاربری فضای سبز شهری را چنین عنوان کرده است مقررات عام مانند قانون حفظ و گسترش فضای سبز و جلوگیری از قطع بی رویه درختان. قطع هر نوع درخت در معابر. میدانها، بزرگراهها و ... در حریم قانونی و محدوده شهرها بدون اجازه شهرداری ممنوع است. در قوانین خاص حداقل مساحت قطعه زمین پارک و فضای سبز در رده حوزه ۵۰ هکتار و در رده منطقه ۲۰ هکتار میداند. (سعیدنیا، سبز شهرداریها: صفحه ۲).

- زنگی آبادی و رضا مختاری ملک آبادی در ماهنامه تخصصی طراحی منظره فضای سبز (پیام سبز) شماره ۴۲ و محیط زیست مقاله ای را بعنوان نهرها، فضای سبز و

رویکردی نوگرایانه به ابعاد انسانی طراحی نوشته اند که محتوای مطلب آن چنین است.

ایشان مشارکت مردمی در فضای سبز را مؤثر می دانند زیرا هرگونه عمل و اقدامی در نهرها در درجه اول برای رفاه شهروندان صورت می گیرد و از طرف دیگر مهمترین منابع درآمدی سازمانهای شهری نیز مردم هستند و اصلاً شهر بدون مردم تعریف نشده است و باید در زمینه طراحیهای فضای سبز در محیط شهری در تمام مراحل از نظرات مردم استفاده کرد (زنگی آبادی، رضامختاری_ ماهنامه طراحی منظره شماره ۴۲)

نقش فرهنگ در طراحی مبلمان فضای سبز را مهم می داند و در زمینه طراحی فضای سبز باید با نهایت فکر، هنر اندیشه انسانی بهره گرفت زیرا قوت و اعتبار هر منطقه شهری در سنن فرهنگی و رابطه خاصی که ساکنان آن با یکدیگر و با محیط برقرار می کنند نهفته است که متأسفانه طراحی فضای سبز در کشور ما بخصوص در سالهای اخیر بیشتر تقلیدی بوده و به تفاوتهای فرهنگی و نگرشهای مردمی کمتر توجه شده است.

- ابراهیم جمشیدزاده در طراحی فضای سبز شهری، فضای سبز شهری را چنین تعریف کرده است. بطورکلی می توان فضای سبز شهری را به دو گروه تقسیم بندی کرد:

۱- فضای سبز طبیعی مانند جنگلها و مراتع که بطور طبیعی وجود دارند.

۲- فضای سبز مصنوع که خود به دو دسته تقسیم می شوند: الف) فضای سبز مصنوع

که انسان جهت برآوردن نیازهای روزمره خود آن را بوجود آورده است مانند مزارع و

باغات ب) فضای سبز مصنوع که انسان صرفاً بخاطر ارتقاء کیفیت و زیباسازی محیط

زیست به طراحی و احداث آن پرداخته است مانند پارکها، کمربند سبز شهری و

درختکاریهای پراکنده درون شهری و در پایان تعریف جامعی از فضای سبز ارائه کرده

است. فضای سبز شهری بخشی از فضای باز شهری است که محیطهای طبیعی و

مصنوعی آن تحت پوشش درختان، درختچه ها، گلهای، چمنها و ... که مورد نظارت

انسان قرار گرفته و براساس ضوابط و تخصصهای مرتبط به آن برای بهبود شرایط

زیستی و رفاهی شهروندان و مراکز جمعیتی غیر روستائی ایجاد، حفظ و نگهداری

می شود.

- کامبیز بهرام سلطانی در نقش معماری فضای سبز شهری در دوران جدید شهرنشینی

معتقد است در انبوه سازیهای کنونی حتی بیرون از ساختمان نیز به سازماندهی فضای

سبز واقعی گذارده نمی شود در شرایط عادی بخاطر امنیت و کاهش خسارت ناشی از

زلزله بناها معادل دو برابر ارتفاعشان از یکدیگر فاصله می گیرند در این صورت زمین

آزاد بدست آمده را می توان به فضای سبز تبدیل نمود. بساز و بفروشهای ایرانی

حاضر نیستند حتی بخاطر امنیت در برابر زلزله چند متر از زمینشان را فضای آزاد

اختصاص می دهند.

۱-۷ امکانات و محدودیتهای تحقیق

این تحقیق مانند سایر تحقیقهای دیگر از یکسری محدودیتهایی برخوردار بود از

امکانات و حسن این تحقیق منابع زیاد و مقاله ها و کتابها و طراح های گوناگونی که

در مورد فضای سبز نوشته شده است که این موضوع به روز و جزء موضوعات شهری

است که در هر برهه از زمان کار شده است و دیگر همکاری مسئولین محترم کتابخانه،

مدیریت و برنامه ریزی و استانداری یزد در دادن آمار و طرح ها و مجلات فضای سبز

و اما محدودیتهایی نیز به همراه داشت مانند

۱- همکاری نکردن برخی ارگانها در دادن اطلاعات

۲- نبود آمار دقیقی از سرشماری عمومی نفوس و مسکن سال ۱۳۸۵

۳- ندادن اطلاعات مورد نیاز از سوی شهرداری زارچ و همکاری لازم نکردن

۴- بدی آب و هوا: سرمای بیش از حد هوا

۵- نبود نقشه ها و تصاویر فضای سبز زارچ در شهرداری زارچ

فصل دوم

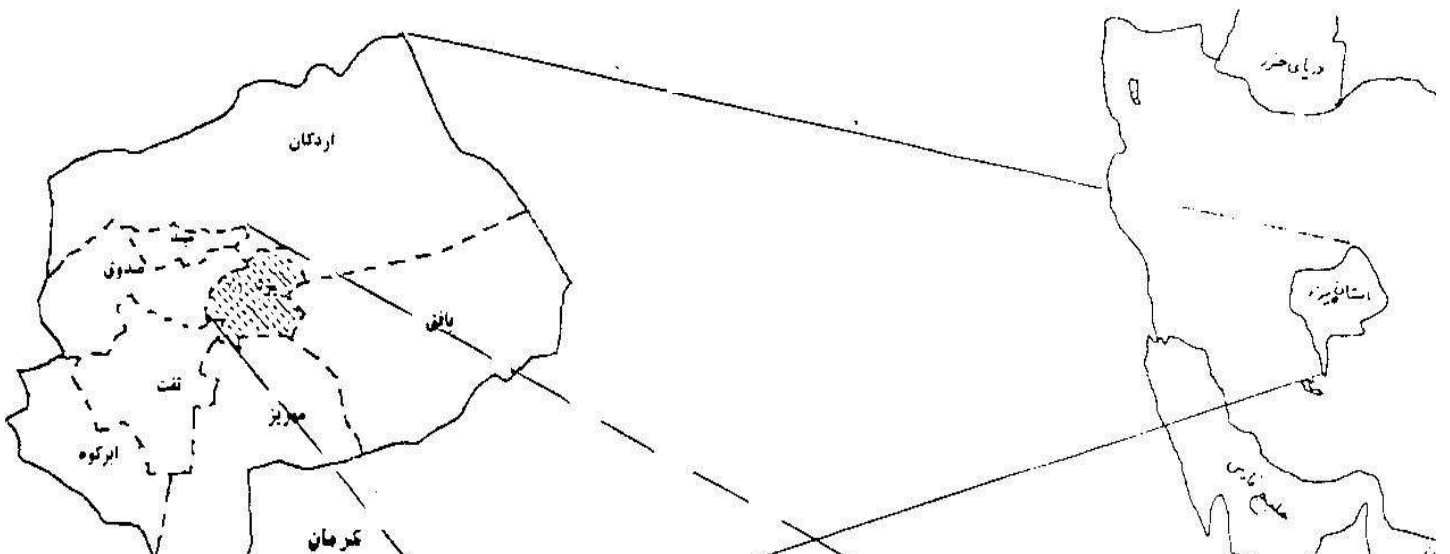
خلاصه ای بر شرایط

جغرافیایی زارچ

بخش (۱) ویژگیهای طبیعی بخش زارچ

بخش (۲) ویژگیهای انسانی بخش زارچ

بخش (۳) اوضاع اقتصادی بخش زارچ



عنوان نقشه : موقعیت شهر زارچ در استان شهرستان کشور

بخش (۱) ویژگیهای طبیعی بخش زارچ
۱-۲- موقع جغرافیایی، حدود، وسعت
بخش زارچ با وسعت ۲۳ کیلومترمربع مساحت با مختصات ۳۱ درجه و ۵۹ دقیقه
عرض شمالی و ۵۴ درجه و ۴ دقیقه طول شرقی واقع گردیده است و ارتفاع متوسط
آن از سطح دریا ۱۲۱۰ متر می باشد (فرهنگ آبادیها و مکانهای مذهبی کشور- دکتر
محمدحسین بابلی یزدی - ۱۳۰۰)

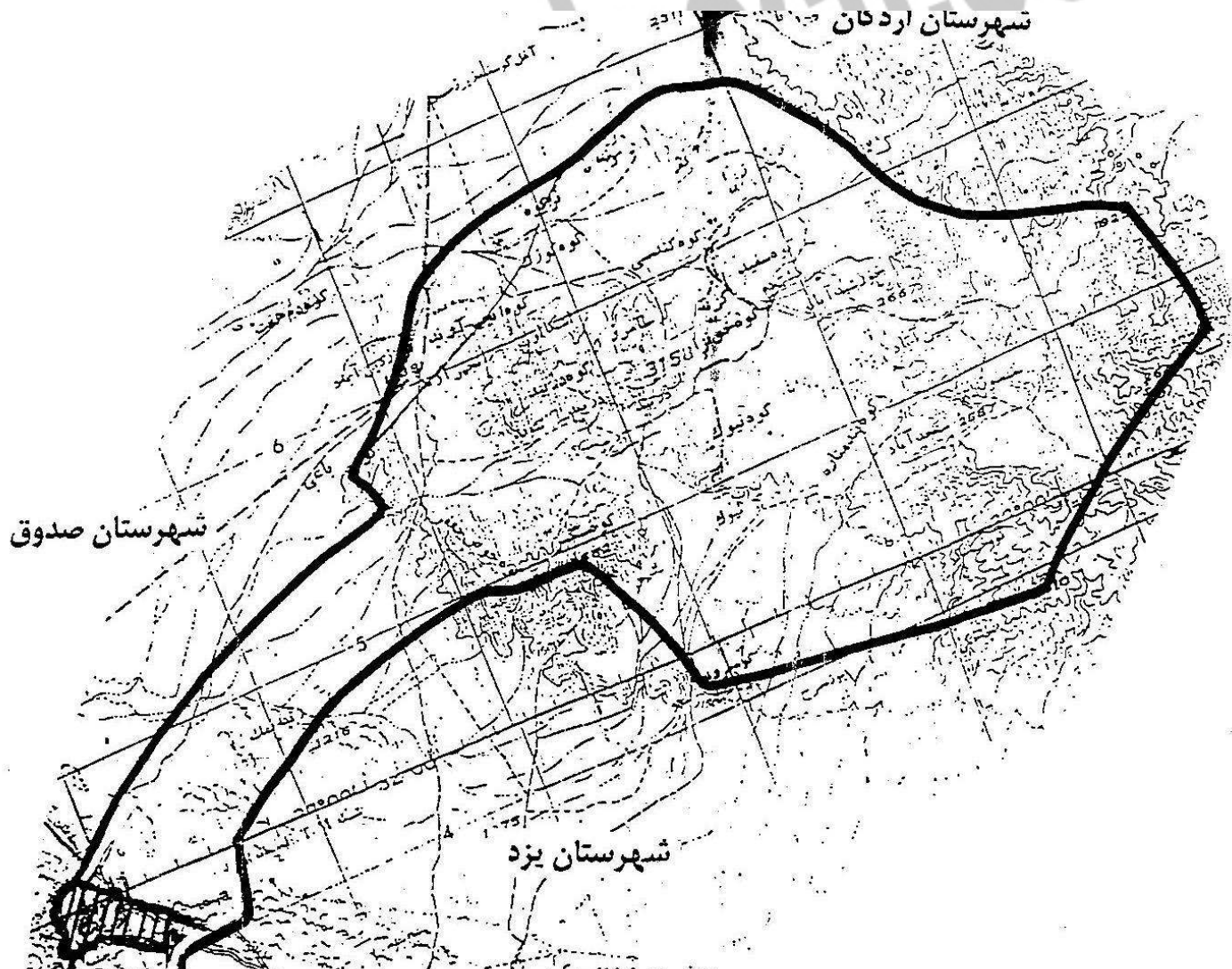
از نظر موقعیت طبیعی در مرکز دشت یزد - اردکان واقع گردیده است. زارچ از شمال
به شهر اشکذر و از جنوب به شهر شاهدیه، از شرق به بزرگراه تهران - جنوب و از
غرب به دهستان کذاب از شهرستان صدوق قرار گرفته است. (طرح هادی زارچ - پاییز

۱۳۸۰. مهندسین یزد بنا)

جهت خرید فایل word به سایت www.kandoocn.com مراجعه کنید
یا با شماره های ۰۹۳۶۶۰۲۷۴۱۷ و ۰۹۳۶۶۴۰۶۸۵۷ و ۰۶۶۴۱۲۶۰-۰۵۱۱ تماس حاصل نمایید

زارچ گلوگاه چهار استان یزد - سیستان و بلوچستان - هرمزگان و کرمان می باشد. و از لحاظ قرار گرفتن در مسیر جاده ترانزیت تهران - بندرعباس، مسیرهای راه آهن گاز شهری و انتقال آب زاینده رود به یزد از موقعیت و جایگاه ویژه ای برخوردار است (گزارش عملکرد شورای اسلامی شهر زارچ، صفحه ۱ - آذر ماه ۱۳۸۵. سیده معصومه حیدرپور)

زارچ در سال ۱۳۴۲ به عنوان یک منطقه شهری شناخته شد و دارای شهرداری گردید. و در سال ۱۳۷۸ با تصویب هیئت وزیران به بخش ارتقاء یافت و دارای یک شهر زارچ و دودهستان اله آباد و محمدآباد می باشد.



عنوان نقشه : موقعیت بخش زارچ

مقیاس : ۱/۳۵۰۰۰۰

۲-۱-۲ خلاصه ای بر زمین شناسی و توپوگرافی منطقه
- از نظر ناهمواری عارضه مهمی در زارچ دیده نمی شود تنها در شرق زارچ در
مجاورت کارخانه گچ تپه هایی به نام دخمه وجود دارد و هم چنین در اطراف زارچ
تپه های شنی و ماسه ای دیده می شود. هم چنین در قسمت شمال زارچ تپه های کم
ارتفاعی در اراضی پست واقع شده است که مرتفع ترین آنها زارچکوه می باشد و در
حوالی زارچکوه محدوده ای به نام کوثر ریز وجود دارد که گفته می شود محل آبریز
رودی در گذشته بوده است (زارچ شهری برکرانه کویر جعفر شمس الدی ۱۳۸۳)
سطح آن دارای شیب یکنواخت می باشد شیب آن کمتر از ۲ درصد است و جهت آن
جنوب به شمال می باشد.

- از نظر زمین شناسی: زارچ به دلیل فاصله کم تا شهرستان یزد از نظر زمین شناسی به یزد نزدیک است شهر یزد بر روی آبرفتهای دوران چهارم قرار گرفته که به طرف شرق و شمال شرق سنگهای شنی مارنی، شنی توام با گچ و نمک مربوط به تشکیلات نئوژن که متعلق به ۲۵ میلیون سال است می باشد. در طرف جنوب غرب آن سنگهای آهکی شیل، کواترنی، آذرین گنگلومرا که متعلق به دوره ژوراسیک است وجود دارد (طرحهای زارچ ۱۳۸۰).

- از نظر زلزله و تکتونیک (آسیب شناسی): تعدادی از گسیلهایی که وضع تکتونیکی منطقه را دگرگون می کند در این منطقه واقع شده ولی در استان یزد بجز نواحی جنوب شرقی آن بقیه نقاط استان جزء نقاط کم فعال لرزه خیزی است که زارچ نیز شامل می شود. زارچ از نظر زلزله خیزی کم فعال بوده ولی با توجه به گسیلهای کواترنری و رویدادهای کم لرزه ای که در استان اتفاق افتاده نمی توان اظهار نمود که در آینده از گزند زمین لرزه در امتداد گسله ها بماند (طرح هادی زارچ. مهندسین یزد بنا. ۱۳۸۰). چون در چند سال اخیر اگر زلزله ای در نزدیکی یزد اتفاق افتاده زارچ نیز به لرزه در آمده است هرچند که شمار آن به دو یا سه بار بیشتر نمیرسد و شدت آن هم زیاد نبوده است در نتیجه نمی توان از مصونیت زارچ در مقابل لرزه خیزی اطمینان کامل را داشت.

۳-۱-۲ آب و هوا (اقلیم)

زارچ بر اساس اقلیم نمایی آبرژه بیابانی خشک معتدل قرار دارد که این اقلیم مرز اقلیم بیابانی معتدل با سرد و خشک است. اقلیم خشک معتدل در نوار ارتفاعی باریکی از ۱۱۴۰ تا ۱۲۱۰ متر را شامل می شود. این اقلیم ۳۲۲۶ کیلومتر مربع یعنی ۴/۹ درصد استان را پوشش می دهد.

از نظر تقسیم دوماتن زارچ در اشکوب اقلیم خشک بیابانی قرار دارد که این اشکوب ۶۰ درصد استان را می پوشاند که بین اقلیمهای کویری تا کوهپایه ای استان می باشد. از نظر کلیماتولوژی تحت تأثیر دو سیستم فشاری دوره پایدار زمستانه و تابستانه است در فصل زمستان سیستمهای پرفشار سیبری و آزورس بر شرایط آب و هوایی منطقه حاکم است و در فصل تابستان یک سیستم کم فشار گسترده متمرکز بر پاکستان و ایران که دارای فشار حرارتی است در منطقه شکل می گیرد هم چنین نفوذ جریانهای خشک و گرم با درجه ناپایداری بالا که منشأ آن افغانستان و صحرای عربستان است باعث بروز طوفانهای شنی در اطراف شهر یزد می گردد که شهر زارچ نیز بدلیل نزدیکی و کمی بعد مسافت با یزد را نیز در بر می گیرد (طرح هادی زارچ ۱۳۸۰)

۱-۴-۱-۲ مطالعه درجه حرارت هوا

مهمترین شاخص اقلیمی دما میانگین دما است و مقدار سالانه آن در ایستگاه یزد ۱۸/۸ درجه سانتی گراد و گزارش شده و آمار ایستگاه اشکذر نیز همین آمار را ثبت کرده است براساس آمار ایستگاه اشکذر متوسط سالانه درجه حرارت ۱۷/۷۵ درجه و

حداقل مطلق آن ۱۱/۵ و حداکثر آن ۴۵/۵ درجه سانتی گراد گزارش شده که اختلاف

درجه حرارت سالیانه ۵۷ درجه سانتیگراد بوده است.

بر اساس آمار ایستگاه هواشناسی فرودگاه یزد که در فاصله بسیار کمی از زارچ واقع

است حداکثر درجه حرارت ۴۵ درجه سانتی گراد و حداقل آن ۱۶- درجه ثبت

گردیده است. گاهی اختلاف دما در طول یک شبانه روز به حدود ۲۰ درجه سانتیگراد

میرسد گرمترین ماه سال تیر ماه و سردترین ماه سال دی ماه است که در تعریف

ماههای گرم ماههایی هستند که میانگین روزانه اما بیشتر از ۲۰ درجه باشد و ماههای

سرد با دمای ۱۰-۵ درجه سانتیگراد و ماههای خیلی سرد از ۵ درجه سانتیگراد تعریف

شده است یخبندان از اوایل دی ماه شروع و تا پایان بهمن ماه ادامه دارد و بقیه

روزهای سال آفتابی است (اداره جهاد کشاورزی زارچ. مهندس دره زرشکی)

۲-۴-۱-۲ بارشهای جوی

میانگین سالانه بارندگی بعنوان مهمترین شاخص اقلیمی هر منطقه است که آمار

ایستگاه یزد ۶۴/۵ میلیمتر گزارش شده (حداکثر ۱۲۶/۱ میلیمتر و حداقل ۲۳/۳

میلیمتر) که ایستگاه اشکذر هم همین مقدار را ثبت نموده است.

زارچ بعلت قرارگیری در منطقه کویری و خشک از حداقل بارندگی بهره می برد. از

نظر توزیع فصلی بارندگی بیشتر در سه فصل زمستان با ۵۲ درصد و بهار ۱۸ درصد و

پاییز ۱۹ درصد صورت می گیرد حداکثر بارندگی مربوط به ماه اسفند ۱۳/۴ است و

کمترین آن متعلق به مهرماه و شهریورماه می باشد. در تابستان بارندگی خیلی کم و

تنها یک درصد از کل بارندگیهای سالانه را دربر می گیرد. «متوسط رطوبت نسبی

براساس گزارش ایستگاه یزد در ساعت $6/5$ حدود 57% و ساعت $12/45$ برابر 34

درصد و ساعت $18/5$ برابر با $18/5$ برابر با $38/5$ درصد می باشد.» (طرح هادی زارچ.

مهندسین یزد بنا، ۱۳۸۰)

درصد رطوبت نسبی هوا در زارچ بسیار پایین و در حد 6 تا 7 درصد می باشد.

(جهاد کشاورزی زارچ) بارش بسیار کم (حدود 16 میلیمتر) همراه با تبخیر بسیار

شدید و نوسانات شدید درجه حرارت باعث شده که زارچ مانند استان یزد بصورت

خشکترین مناطق ایران در آید (زارچ شهری بر کرانه کویر. جعفر شمس الدینی.

۱۳۸۳)

حداقل تبخیر بالقوه براساس ایستگاه محمدآباد $5/6$ میلیمتر مربوط به دی ماه و حداکثر

آن با $61/5$ میلیمتر متعلق به تیرماه است.

۳-۴-۱-۲ باد و طوفانهای فصلی

اندازه گیری منظم سرعت و جهت باد در ایستگاه سینوپتیک یزد انجام می گیرد. شهر

زارچ در منطقه بادخیز شهرستان یزد واقع شده است. بدلیل اختلاف درجه حرارت در

دشت یزد - اردکان و کوههای غربی که باعث پیدایش جریانهای فروبار و فرابار

می شود باعث بروز باد در منطقه می گردد. باد غالب منطقه بادهای غربی بویژه شمال

غربی است که بیشتر ایام سال جریان دارد که در محل به آن باد اصفهان می گویند،

بادهایی که در منطقه می وزد و در شهر زارچ مصطلح است عبارتند از:

(۱) باد اصفهان که در جهت آن غربی است.

(۲) باد سیاه کوه که در جهت آن از شمال است.

(۳) باد کرمانی که جهت وزش آن جنوب شرقی است.

(۴) باد سیاه غربی (۱) (جغرافیایی زارچ و شیوه های آبیاری زراعت علی اکبر رحیمی

زارچ ۱۳۷۰. پایان نامه کارشناسی)

میانگین روزهای بادخیز ۵۸ روز در سال است. زمان وزش این بادهای بیشتر اواخر

اسفند تا اوایل خرداد است که در این مدت فرسایش بادی سبب بوجود آمدن توده

های عظیم شن می گردد که دائماً در حال حرکتند. جریان بادهای شدید و طوفان ها

این توده های شن را به حرکت در می آورد و آنها را جابجا می کنند. اختلاف درجه

حرارت بین شب و روز، شب هنگام باعث وزش بادهای خفیف بویژه در تابستان می

شود. باد صبا و باد دبور نیز در زارچ جریان دارد که باد صبا را چون در سمت

قبله می وزد باد قبله گویند و جهت باد دبور عکس صبا است. (زارچ شهری بر کرانه

کویر. شمس الدینی.)

۴-۱-۲ تابش خورشیدی تاثیر آن در تبخیر و رطوبت

نسبی هوا:

طبق بررسی های انجام گرفته در مورد تابش خورشید در شهر زارچ بویژه در بافت

مسکونی نشان دهنده این مطلب است که جهت مناسب ساختمان بین ۴۰ تا ۱۵ درجه

جنوب شرقی می باشد در محدوده این زوایا باعث کاهش گرما در مواقع گرم سال و

افزایش گرما در مواقع سرد سال می گردد.

۵-۴-۱-۲ سیل گیری منطقه :

به دلیل شیب بسیار کم منطقه (حدود ۲ درصد) و جهت شیب که از جنوب به شمال

است و میزان کم بارندگی و نفوذ پذیری زمین تا حدودی مسئله سیل گیری و خطرات

ناشی از آن منتفی است ولی در برخی سال ها به دلیل رگبارهای شدید باعث شده که

جهت مهار و هدایت سیلاب طرح سیل بندی به طول ۴۰ کیلومتر به موازات جاده

کنارگذار از حوالی جاده بافق اجرا گردد که تا حوالی آب انبار نو در پشت ناحیه

چرخاب ادامه یافته است البته این طرح جهت جلوگیری از جاری شدن سیلاب در کل

منطقه یزد، رحمت آباد، اراضی حاشیه کویر یزد بویژه شهر زارچ بوده است.

۵-۱-۲ منابع آب :

به علت موقعیت خاص منطقه و نزدیکی با کویر و نزولات جوی کم منطقه فاقد هر

گونه جریان آب سطحی است و منابع آبی منحصر به آبهای زیرزمینی است بطوریکه

امروزه مهمترین مشکل، مشکل کمبود آب و چگونگی تأمین آن می باشد.

زارچ به دلیل اینکه در دشت یزد - اردکان قرار گرفته و به تبعیت از شرایط منطقه

دچار کمبود منابع آب بخصوص در بخش کشاورزی است.

دشت یزد - اردکان مهمترین و بزرگترین سفره آب زیرزمینی استان محسوب می شود و آب مورد نیاز کشاورزی، صنعت، شرب مراکز جمعیتی استان یزد اعم از شهری و روستایی را تأمین می کند و شهرهای زارچ، اردکان، میبد و اشکذر و.... در مسیر این سفره آب زیرزمینی قرار گرفته اند. تهیه آب مورد نیاز زارچ عمدتاً از طریق حفر چاههای عمیق و نیمه عمیق که در گذشته با استفاده از قنات بوده است البته در گذشته آب مورد نیاز زارچ از قنات بزرگ زارچ تأمین می شده که متأسفانه بعلت عدم توجه و رسیدگی به این قنات ۲۵۰۰ ساله امروزه کارایی خود را از دست داده و رو به خشکی است در این اواخر زارچ از آب زاینده رود و از اصفهان به یزد انتقال یافته نیز استفاده می کنند.

آب شرب مورد نیاز شهر زارچ توسط سه حلقه چاه با آبدهی ۱۱۵ لیتر در ثانیه که در چرخاب واقع شده است تأمین می گردد. آب چاههای موجود درون دو مخزن جمعاً با ظرفیت ۳۰۰۰ متر مربع پمپاژ گردیده و سپس توسط مسیر ۱۱۶ کیلومتری در سطح شهر توزیع می گردد.

کیفیت آب شرب منطقه زارچ نسبتاً مناسب است (طرح هادی زارچ - مهندسین یزد بنا ۱۳۸۳)

۶-۱-۲ پوشش گیاهی:

پوشش گیاهی هر منطقه متأثر از شرایط خاص اقلیمی آن منطقه است.

طبعاً در منطقه کویری گیاهان از گونه های مقاوم به خشکی هستند در این منطقه مجموعه پوشش گیاهی اصولاً به صورت درختچه های خاص مناطق خشک می باشد که بصورت پراکنده و تراکم بسیار ناچیز می باشد. این وضعیت ناشی از نارسائی های طبیعی، کمی آب، رطوبت کم و نزدیکی به کویر مرکزی است.

البته در زارچ با هدف تثبیت شن های روان که در فصل بادخیز باعث حرکت به سوی مزارع و شهر می شده اقدام به احداث جنگل های دست کاشت در اطراف زارچ و محدوده زارچ گردیده است که گونه های مورد استفاده شامل: گز، اکالیپتوس، پیچ، درمنه بوده است و گیاهان شور و سازگار با خشکی است. پوشش مرتعی بیشترین

درصد پوشش گیاهی (۴۰ درصد زارچ را شامل می شود (جهاد کشاورزی زارچ)

در فاصله ۳۰ کیلومتری جنوب غربی زارچ که کوهستانی است جنگل کم درختی از بادام تلخ اسکنجیل و گاهی تک درختی از انجیر کوهی و زرشک و بوته هایی مانند درمنه و گون و گیاهان دیگری که خاصیت طبی دارند وجود داشته که اکنون مقدار کمی از آن باقی است (زارچ شهری بر کرانه کویر جعفر شمس الدینی)

پوشش مرتعی منطقه را نیز بوته های مختلف، انواع گونه ها و گیاهان علفی تشکیل می دهند.

۷-۱-۲ خاک و انواع آن

کلیه اراضی موجود در یک منطقه را منابع اراضی آن منطقه می گویند.

اراضی موجود در غرب و شمال غرب شهر نسبتاً شیرین تا شور ضعیف می باشد و در صورت تأمین آب برای فعالیت های کشاورزی مستعد می باشد.

اراضی حاشیه جاده موسوم به جاده سنتو از نظر کیفیت شور ضعیف تا شور متوسط می باشد که اراضه آن به صورت تپه های نئوژن پیدا می کند. (طرح هادی زارچ

(۱۳۸۰)

انواع خاک های زارچ عبارتند از رسی، شنی، رسی - شنی و شنی به روستا که در سراسر منطقه زارچ وجود دارد. (جهاد کشاورزی زارچ. مهندس دره زرشکی)

۸-۱-۲ جمع بندی و بیان نهایی وضعیت طبیعی منطقه
بخش زارچ با وسعت ۲۳ کیلومتر مربع در مرکز دشت یزد - اردکان واقع گردیده است و از نظر ناهمواری عارضه خاصی در زارچ دیده نمی شود تنها در مجاورت کارخانه گچ تپه های وجود دارد هم چنین در حوالی زارچکوه محدوده ای بنام کوثر ریز قابل توجه می باشد. از نظر زلزله جزء نقاط کم فعال بوده است. در اقلیم خشک بیابانی قرار دارد که حداکثر درجه هوای آن ۴۵ درجه و حداقل آن ۱۶- درجه گزارش شده است. میانگین بارش در این شهر ۶۴ میلیمتر گزارش شده که این مقدار در تابستان بسیار کم و تنها یک درصد از کل بارندگی سالانه را تشکیل می دهد و از نظر منابع آب فاقد هرگونه جریان سطحی است و منابع آب آن منحصر به آبهای زیرزمینی است و مشکل کمبود آب دارد و از نظر پوشش گیاهی غالب آن درختچه های پراکنده

خاص مناطق خشک است در مجموع دارای آب و هوای گرم و خشک ، کم باران و

پوشش گیاهی ضعیف می باشد.

بخش دوم

بخش ۲: ویژگی های انسانی شهر زارچ

وجه تسمیه و پیشینه تاریخی زارچ

وجه تسمیه زارچ را به طور دقیق نمی توان تعیین کرد ولی زارچ در کتاب های فرهنگ

به فضای زرشک است. به نقل استاد جعفر شمس الدینی در کتاب زارچ شهری

برکرانه کویر در حوالی شهر بابک هنوز به زرشک، زارچ می گفتند. و چنانچه به این

معنی باشد بایستی حرف آخر (ج) فارسی نوشته شود در حالیکه در مکتوبات قدیمی

همه جا جیم است. شاید علت تبدیل زارچ به زارچ پس از سلطه اعراب در ایران

ترویج زبان عربی این تبدیل صورت گرفته که قابل توجیه است، یا شاید زارچ نام بانی

آبادی بوده است به قول تاریخ آیتی زارچ بعد از میبد قدیمی ترین دهات یزد بوده

است.

در شمال زارچ کوه کم ارتفاعی قرار دارد که آن را زارچکوه می گویند که ممکن است اسم زارچ از آن گرفته شده باشد چون هنگام بنای اولیه علامت مشخص دیگری در این حوالی نبوده است لذا برابر زارچکوه گفته شده و کم کم بر اثر مرور زمان به تنها کلمه زارچ اکتفا نشده است. به تناسب حروف نامش قدیمی ها نام این محل را ابتدا زائیده به رنج بوده که به زارچ تبدیل شده است که البته این به افسانه ای که نقل گردیده نسبت داده می شود. بنابر اقوال عامه بنای آبادی زارچ به زال زر (پدر رستم قهرمان شاهنامه) به معنای با شهامت نسبت داده شده است قدیمی ترین اطلاعات صحیحی که در مورد زارچ بدست آمده است کتاب جامع مفیدی به این نکته اشاره دارد که محمد مظفر باروی قلعه آنجا را ساخته است. از قدیمی ترین بناهای زارچ قلعه ای بوده که متأسفانه امروزه تخریب شده است. که تقریباً مربع شکل بوده به ابعاد ۶۰ زرع که در ابتدا بر روی زمین بنا شده است. دیوار اولیه نزدیک به ۶ متر ارتفاع داشته است و بدون برج و بارد. که به دست محمد مظفر باروی آن ساخته شده است تعداد برحمای قلعه ۶ عدد بوده که چهار برج آن در چهار گوشه از دیوار اصلی قلعه بصورت مجزا ساخته شده است که نشان دهنده احداث آن بعد از قلعه می باشد.

(زارچ شهری بر کرانه کویر - جعفر شمس الدینی - طرح هادی زارچ ۱۳۸۰).

۱-۲-۲ خصوصیات جمعیتی زارچ (عدد، تراکم نسبی، رشد سالانه و بعد خانوار)

یکی از عناصر اصلی در هر برنامه ریزی اقتصادی، اجتماعی و شهری مطالعات جمعیتی است لذا آگاهی بر ویژگی های یک جمعیت مانند توزیع، تراکم، میزان مرگ و میر و مهاجرت و سواد و آموزش و در طراحی ها و برنامه ریزی های اقتصادی، اجتماعی به منظور جهت گیری سیاست ها و اهداف دارای اهمیت ویژه ای است. می توان گفت مهم ترین متغیری که برنامه ریزان می بایستی در محاسبات خود به آن توجه داشته باشند جمعیت و تغییرات جمعیتی در گذشته، حال و آینده است. بنابراین دستیابی به این تغییرات و نوسانات جمعیت و علل آنها در برنامه ریزی ها لازم و ضروری است.

عدد: جمعیت زارچ در سال ۱۳۸۵، ۱۵۲۴۳ نفر است که در چهار محله اصلی زارچ به نام های محمدآباد، اله آباد، سرچشمه و توده زارچ پراکنده هستند که بیشتر آنان مسلمان هستند و شماری هم زرتشتی که در محله زرتشتی نشین اله آباد زارچ سکنی گزیدند. که از این جمعیت ۱۵۲۴۳ نفری، ۹۹۸۴ نفر شهری و ۵۲۵۹ نفر روستایی می باشند. (سازمان مدیریت و برنامه ریزی استان یزد).

تراکم نسبی:

تراکم شاخصی است که رابطه بین وسعت منطقه و تعداد جمعیت را تعیین می کند. وسعت بخش زارچ بالغ بر ۸۸۲/۸ هکتار می باشد و جمعیت آن در حال

حاضر طبق سرشماری آمار ۱۳۸۵، ۱۵۲۴۳ نفر می باشد. بنابراین تراکم ناخالصی

جمعیت آن برابر با ۱۷/۲۶ نفر در هکتار است.

چنانچه سطح باغات و زمین های کشاورزی و اراضی افتاده را از مساحت کل کسر

نماییم جمعیت زارچ در فضایی به مساحت ۵۰۱/۲ هکتار ساکن هستند. که در این

صورت تراکمی معادل ۳۰/۴۱ نفر در هکتار بدست آید البته این نکته در نظر داشت که

تراکم در همه سطح شهر یکسان نیست تراکم در محلات مختلف شهر ناشی از عوامل

گوناگون چون نحوه توسعه محله و اشتغال افراد ساکن محل متفاوت می باشد

پرتراکم ترین منطقه محله زمان می باشد که آن هم به علت بافت متراکم و تاریخی آن

می باشد.

رشد سالانه:

میزان رشد جمعیت یعنی مقدار افزایش جمعیت یک منطقه در مدتی معین و نسبت به

صد یا هزار نفر از جمعیت می باشد.

رشد جمعیت در کشورهای در حال توسعه نسبت به کشورهای توسعه یافته بالاتر

می باشد به عنوان مثال در مقابل هر ۱۰ نفری که سالانه به جمعیت کشورهای در حال

توسعه اضافه می شود تنها یک نفر به کشورهای توسعه یافته و صنعتی اضافه می شود.

پایین ترین نرخ رشد جمعیت مربوط به آسمان (۱۰۰/۳ و بالاترین میزان آن مربوط به

کینیا ۴/۱ درصد می باشد) جمعیت و تنظیم خانواده نعمت الله فتوی صفحه ۶۸)

در واقع رشد جمعیت عبارتست از کاهش یا افزایش نسبی جمعیت در زمان معین که معمولاً یک سال می باشد عواملی که بر رشد جمعیت موثرند: تولد، مهاجرت و مرگ و میر می باشد.

درصد رشد متوسط سالیانه جمعیت زارچ طی دهه ۶۵-۵۵ از ۵/۱ درصد به ۱/۸ درصد در یال های ۷۵-۶۵ به تبعیت از کشور کاهش دانسته است. و این کاهش نرخ رشد در طول ده ساله اخیر یکسان نبوده است. بطوریکه نرخ رشد جمعیت در فاصله سال های ۷۵-۷۰ تنها ۷٪ بوده است که می توان ناشی از عوامل کنترل موالیب و یا مهاجرت باشد در سال ۸۰-۷۵ مجدداً نرخ رشد جمعیت به ۱/۴۳ درصد افزایش یافته است که این وضعیت می تواند ناشی از زاد و ولد و ازدواج افرادی است که در طی سال های ۶۵-۵۵ متولد شده باشد. (طرح هادی زارچ. مهندسین یزد بنا ۱۳۸۰ - آمار سازمان مدیریت و برنامه ریزی یزد)

جمعیت زارچ در سال ۱۳۸۰، ۱۳/۱۳۹ نفر بوده است که این جمعیت در سال ۱۳۸۵، ۱۵۲۴۳ نفر بوده است. که نشان دهنده افزایش جمعیت می باشد.

جدول شماره ۱- نرخ رشد جمعیت بخش زارچ از سال ۸۰ - ۵۵

سال	۵۵-۶۵	۶۵-۷۵	۷۰-۷۵	۷۵-۸۰
نرخ رشد	۵/۱	۱/۸	٪۷	۱/۴۳

۲-۲-۴ بعد خانوار زارچ

در معیار بین المللی خانوار شامل افرادی است که در امرار معاش و خوراک اصلی

روزانه سهیم باشند (امانی، ۱۳۵۴ صفحه ۳)

از نظر جمعیت شناسان: خانوار یک واحد آماری است با ویژگی های اقتصادی و

اجتماعی معین مرکب از افرادی که در یک کانون زندگی می کنند و وحدت محل

سکونت دارند، هم خرج هستند و با هم غذا می خورند (تقوی، ۱۳۷۸، صفحه ۵۳)

میانگین بعد خانوارهای ایرانی در سال ۱۳۳۵، ۴/۸ نفر، در یال ۴۵، ۵ نفر، در سال

۱۳۶۵، ۵/۱ نفر و در سال ۱۳۷۵، ۴/۸۵ نفر تغییر یافته است. (سرشماری عمومی ۷۵،

صفحه ۳۵)

بعد خانوار و خانوار و تحول جمعیت زارچ کلی مقاطع سرشماری ۳۵ تا ۸۵ به

صورت جدول نشان داده شده است. (سازمان مدیریت و برنامه ریزی استان یزد. مرکز

بهداشت زارچ)

جدول شماره ۲- جدول مربوط به بعد خانوار زارچ از سال ۸۵ - ۵۵

سال	۱۳۵۵			۱۳۶۵			۱۳۷۰			۱۳۷۵			۱۳۸۰			۱۳۸۵		
شهر	جمعیت	خانوار	بعد خانوار	جمعیت	خانوار	بعد خانوار	جمعیت	خانوار	بعد خانوار	جمعیت	خانوار	بعد خانوار	جمعیت	خانوار	بعد خانوار	جمعیت	خانوار	بعد خانوار
زارچ	۶۲۶۸	۱۳۰۲	۵/۲	۱۰۴۳۸	۲۰۴۴	۵/۱	۱۱۰۲۵	۲۲۸۵	۵/۲	۱۲۳۳۴	۲۴۲۴	۵/۱	۱۳۱۳۹	۲۵۸۶	۵۰۸	۱۵۲۴۳	۳۸۱۰	۴

جمعیت بخش زارچ در سال ۱۳۸۵، ۱۵۲۴۳ نفر، تعداد خانوار ۳۸۱۰ و بعد خانوار ۴

نفر می باشد. (سازمان مدیریت و برنامه ریزی استان یزد، مرکز بهداشت زارچ)

بعد خانوار در زارچ طی سال های ۱۳۶۵، ۱۳۷۰، ۱۳۷۵، ۱۳۸۰، ۱۳۸۵ بدین ترتیب

بوده است.

۵۵ (۵/۲) ، ۶۵ (۵/۱) ، ۷۰ (۵/۲) ، ۷۵ (۵/۱) ، ۸۰ (۵/۰۸) و سال ۱۳۸۵، ۴ بوده است.

بدین ترتیب تغییر بعد خانوار در سال ۶۵ نسبت به ۵۵ تغییر محسوس نبوده است در

سال ۷۰ بعد خانوار مانند سال ۵۵ بوده و از سال ۷۵ تا ۸۵ بعد خانوار کاهش یافته که

این کاهش بعد خانوار در سال ۱۳۸۵ بسیار محسوس بوده یعنی از ۵/۰۸ به ۴ نفر تنزل

یافته است. (آمار ۱۳۷۵ ، سالانه آماری ۸۳ و آمار ۱۳۸۵، سازمان مدیریت و برنامه

ریزی استان یزد).

نسبت جنسی

نسبت جنسی منعکس کننده شرایط اجتماعی و اقتصادی حاکم بر هر سرزمین و ابزار

مفیدی از نظر تجزیه و تحلیل هر منطقه است نسبت جنسی به عنوان یکی از عوامل

نامرئی که تعیین کننده رشد طبیعی جمعیت می باشد شناخته می شد.

تنظیم و بررسی تعداد مردان و زنان به تفکیک جنسی در کل جمعیت یا در سن و

گروه سنی معین را توزیع جنسی می نامند منظور از توزیع جنسی جمعیت این است

که جمعیت بر حسب تعداد مردان و زنان در کل جمعیت مشخص کنیم نسبت جنسی

را می توان برای مقاطع مختلف عمر انسان بدست آورد. (جمعیت و تنظیم خانواده،

نعمت الله تقوی. چاپ سیزدهم صفحه ۳۷)

نسبت جنسی در لحظه تولد برای کلیه جوامع ۱۰۳ تا ۱۰۵ است. نسبت جنسی در

سنین جوانی مساوی ۱۰۰ می رسد که علت آن فزونی مرگ و میر مردان است نسبت

جنسی در یک جامعه بهنجار ۹۷، کشورهای توسعه یافته ۱۰۵ و برای کل جهان ۱۰۱

می باشد. نسبت جنسی جمعیت ایران در سال ۷۵، ۱۰۳/۳ بوده است. نسبت جنسی از

فرمول زیر بدست می آید:

$$\text{نسبت جنسی} = \frac{\text{تعداد مردان}}{\text{تعداد زنان}} \times 100$$

از جمعیت ۱۰۴۳۸ نفر بخش زارچ در سال ۱۳۶۵، تعداد ۵۵۶۲ نفر مرد و بقیه زن بوده

اند که با توجه به این ارقام در مقابل هر یکصد زن ۱۱۴ نفر مرد در شهر زارچ وجود

داشته در حالیکه این نسبت در کل کشور ۱۰۵ نفر مرد در برابر ۱۰۰ نفر زن بوده است.

در سال ۷۵ جمعیت بخش زارچ ۱۲۴۰۳ نفر گزارش شده که در سال ۱۳۷۵ جمعیت

مذکور از ۱۱۴ به ۱۰۹ نفر کاهش یافته است که یکی از علت آن می تواند تصادفات و

فوت مردان و یا مهاجرت مردان به شهر می باشد.

در سرشماری سال ۱۳۸۵ جمعیت بخش زارچ ۱۵۲۴۳ نفر بوده است. که از این

جمعیت ۸۱۴۷ مرد و ۷۰۹۶ نفر زن بوده است. (سازمان مدیریت و برنامه ریزی استان

یزد ۱۳۸۶)

نسبت جنسی در سال ۸۵، ۱۱۴ نفر ارتقاء پیدا کرد این وضعیت می تواند ناشی از کاهش مهاجرت مردان به شهرها و از سوی دیگر کاهش مرگ و میر کودکان پسر به دلیل بالا رفتن سطح بهداشت در سنین کودکی باشد.

جدول شماره ۳- جدول مربوط به مقایسه نسبت جنسی در زارچ در طی سه دوره آماری ۶۵ و ۷۵ و ۸۵

جنس	سال ۱۳۶۵	سال ۱۳۷۵	سال ۱۳۸۵
مرد و زن آمل جمعیت	۱۰/۴۳۸	۱۲/۴۰۳	۱۵/۲۴۳
مرد	۵۵۶۲	۶۴۸۱	۸۱۴۷
زن	۴۸۷۶	۵۹۲۲	۷۰۹۶
نسبت جنسی	۱۱۴	۱۰۹	۱۱۴

۳-۲-۲ ترکیب سنی

بررسی و طبقه بندی جمعیت یک جامعه به تفکیک سن که از روی سال تولد افراد صورت می گیرد توزیع سنی جامعه نامیده می شود.

ساخت سنی جمعیت ویژگی های جمعیتی مانند: جوانی سالخوردگی، فعالیت و اشتغال. بحران های اقتصادی و اجتماعی و افزایش و کاهش نسلها را به خوبی منعکس

می کند. (تنظیم خانواده نعمت الله تقوی صفحه ۶۹)

اطلاع و آگاهی ز ترکیب سنی اساس برنامه ریزی اجتماعی و اقتصادی بوده است زیرا هر برنامه ریزی بایستی با نیازهای آموزشی، بهداشتی، شغلی... و کسانی که در سنین

مختلف هستند هماهنگ باشد. (طرح هادی زارچ مهندسین یزد بنا ۱۳۸۰).

گروههای جمعیتی زارچ در سال ۸۵

کودکان زیر ۶ سال ۱۵۰۰ نفر، ۳۰-۱۵ سال ۶۴۵۳ نفر جمعیت سالمندان ۹۳۳ نفر که

گروه جمعیتی ۳۰ تا ۱۵ سال ۴۰٪ جمعیت بخش زارچ و گروه سالمندان ۶٪ از

جمعیت را تشکیل می دهند. (بخشدار زارچ).

گروههای سنی جمعیت بخشی زارچ در سال ۱۳۸۵

جدول شماره ۴- جدول مربوط به گروههای سنی جمعیت زارچ ۸۵

گروههای سنی	جمعیت
۰-۴	۱۳۷۲
۵-۹	۱۱۵۱
۱۰-۱۴	۱۱۶۵
۱۵-۱۹	۱۸۶۶
۲۰-۲۴	۲۴۵۶
۲۵-۲۹	۲۱۳۱
۳۰-۳۴	۱۳۳۸
۳۵-۳۹	۱۱۱۴
۴۰-۴۴	۹۲۳
۴۵-۴۹	۷۷۱
۵۰-۵۴	۴۷۸

۲۱۲	۵۵-۵۹
۲۳۰	۶۰-۶۴
۲۰۱	۶۵-۶۹
۲۴۷	۷۰-۷۴
۱۳۶	۷۵-۷۹
۱۱۹	+۸۰

مأخذ: بخش‌داری زارچ - شهرداری زارچ - بهزیستی زارچ.

الف) بیشترین تمرکز جمعیت در گروه سنی ۲۰ تا ۲۴ سال می باشد که نشان دهنده بالا بودن درصد رشد جمعیت و افزایش جمعیت و تولد در سال ۱۳۶۵ می باشد و هر چه از گروه‌های سنی کاسته می شود یعنی:

گروه‌های قبل از ۲۰ سال جمعیت نسبت به گروه ۲۴-۲۰ کمتر است که نشان دهنده کمتر نشدن رشد جمعیت زارچ به سال ۶۵ می باشد و رعایت ساسیت کنترل جمعیت و تنظیم خانواده می باشد.

ب) این جدول جوانی جمعیت نیز نشان می دهد جمعیت ۴-۰ سال بیشترین تعداد را تشکیل می دهند و با افزایش سن تعداد جمعیت واقع در آن گروه سنی کاهش می یابد.

۷-۲-۲ سواد آموزش

از میان متغیرهای کیفی جمعیت سطح سواد آموزشی به دلیل هماهنگی متناسب با پیشرفت اقتصادی و اجتماعی جایگاه بسیار مهمی دارد.

در گذشته در زارچ مکتب خانه هایی وجود داشته که در آنها قرآن و خواندن و نوشتن و تدریس می شد. در حال حاضر مدارس عهده دار آموزش و یادگیری افراد شدند.

آموزش و پرورش زارچ ۳۳۰ پرسنل دارد که ۱۷۰ مرد و بقیه زن می باشند. تعداد آموزشگاههای شهر زارچ ۳۱ واحد بوده که در ۲۷ مکان استقرار یافته اند. و در این مراکز ۴۰۰۰ نفر دانش آموز در مقاطع ابتدایی، راهنمایی، متوسطه و پیش دانشگاهی مشغول به تحصیل هستند که در این میان ۱۰۰۰ کودک ۶ تا ۳ سال هستند که می توانند از مهد کودک استفاده کنند که در حال حاضر ۲۲۰ نفر از آنها در مهدکودک ها آموزش می بینند. (بخشداری زارچ)

- (سطح) وضعیت سواد و آموزش در زارچ

از جمعیت ۱۵۲۴۳ نفر زارچ در سال ۱۱۷۳۰، ۱۳۸۵ نفر با سواد و ۳۵۱۳ بی سواد هستند که گواه این است که ۷۷٪ جمعیت زارچ با سواد و تنها ۲۳٪ بی سواد هستند. (سازمان مدیریت و برنامه ریزی یزد ۸۶).

- مراکز آموزشی ۱۲۹۱۲۳ مترمربع از شهر زارچ را به خود اختصاص داده اند که با توجه به جمعیت ۱۵۲۴۳ نفری زارچ سرانه آموزشی ۸/۵ متر مربع می باشد.

۸-۲-۲ مهاجرت ها

مهاجرت یعنی جابجایی انسان از مکانی به مکان دیگر به منظور تأمین معاش تحصیل بارهایی از فشارهای سیاسی و طبیعی و...

در یک جامعه مطالعه پدیده مهاجرت به عنوان عامل مهمی در جمعیت جامعه آماری به برخی از ویژگی های اجتماعی جمعیت که نشانگر وضع اقتصادی جمعیت است پی می بریم. در بررسی کلی طی دهه ۶۵ - ۵۵ شاهد افزایش روند مهاجرت هستیم یعنی

ماندگاری جمعیت طی زمان در محل کاهش یافته است این روند در استان یزد هم صادق بوده است بطوریکه از ۹۲/۶٪ در سال ۵۵ به ۸۴/۷٪ در ۶۵ کاهش یافته میزان پابندی در شهر زارچ در سال ۶۵ بیش از ۹۴٪ بوده است این مسئله بیانگر پایین بودن مهاجرپذیری شهر زارچ می باشد. در حال حاضر به علت افزایش فرصت های شغلی و فراهم شدن امکان تحصیل برای دانش آموزان مهاجرت افراد به خارج از شهر و استان به حداقل رسیده و مهاجرت قابل توجه و ملاحظه ای وجود ندارد و افرادی که برای تحصیل دانشگاهی به استان های دیگری می روند پس از پایان تحصیل مجدداً به شهر خود بازمی گردند و در استان مشغول کار می شوند و نتیجه اینکه میزان پای بندی به شهر زارچ در میان مردم بسیار بالاست. (نتیجه مطالعات مهندسین یزد بنا بر روی مهاجرت افراد زارچ - ۱۳۸۰)

بخش ۳) اوضاع اقتصادی شهر زارچ

۱-۳-۲ مشخصات اقتصادی زارچ

شغل اصلی و اولیه مردم زارچ کشاورزی توأم با دامپروری، نساجی صنایع دستی

مخصوصاً قالبیافی است. پیدایش سکونتگاهها و تشکیل هسته ای اولیه زندگی بر

مبنای آب و زمین مناسب جهت زراعت که مبنای آن پرورش دام بوده است. ولی

بدلیل افزایش جمعیت که ناشی از بالا رفتن سطح بهداشت و کاهش مرگ و میر می

باشد. محدودیت آب و عدم توسعه کشاورزی است که نتیجه آن کاهش درآمد

کشاورزان و عدم تأمین هزینه زندگی بدنبال داشته است، هم چنین به دلیل نزدیکی با

شهر یزد و وجود امکان سزیه جابجایی ساکنان به تدریج زمینه های شغلی جدیدی

برای مردم زارچ مخصوصاً جوانان و تحصیل کرده، در واحدهای تجاری، اداری و

صنعتی فراهم شد و به علت فاصله کم زارچ به یزد نیازی به مهاجرت به یزد نبود و

افراد پس از پایان ساعت کاری در کوتاهترین مدت زمان به زارچ مراجعت می نمایند.

بخش های مختلف فعالیت اقتصادی زارچ شامل کشاورزی، باغداری، دامداری
صنعت و صنایع دستی و خدمات می باشد.

البته با وجود شهرک صنعتی ولیعصر و کارخانجات متنوع تعداد زیادی از افراد
مخصوصاً جوانان در این کارخانجات و شرکت های تولیدی مشغول به کار هستند
همچنین با افزایش مراکز اداری در زارچ نیز تعدادی از افراد در این مراکز جذب و
مشغول کار هستند که در بخش های مختلف به آنها اشاره می گردد.

۲-۳-۲ کشاورزی

طبق آمار اداره جهاد کشاورزی زارچ ۳۰ درصد از مردم زارچ مشغول کشاورزی هستند
و اراضی زیر کشت و باغات ۷۸۰/۲ هکتار بوده است.

چنانچه حداکثر بهره برداری از آب و زمین به عمل آید ۳۰۰ خانوار زارچی می توانند
نیازهای خود را از طریق کشاورزی تأمین کنند در زارچ آب مهمترین نقش را در
کشاورزی دارد بطوریکه در نحوه معشیت. ستوه زراعت، آبیاری و ... به خوبی مشهود
است و آب و گردش و انتقال آب در هر دوره آبیاری بین کشاورزان دارای ارزش
است بدین معنی که زمین بدون کشاورزی آب فاقد ارزش است و میزان آب نقش
تعیین کننده ای را در کشاورزی و متعاقباً دامداری دارد. کشاورزی در زارچ بیشتر
شیوه خود مصرفی دارد و برای تأمین نیازهای خود کشاورزی می کنند.

(محصولات زراعی منطقه شامل گندم، جو، یونجه، شلغم و چغندر، پیاز و محصولات
جالیزی نظیر هندوانه، خربزه، خیارسبز، گوجه فرنگی، بادمجان می باشد و محصولات

جالیزی به دو صورت گلخانه ای و معمولی کشت می شود. زارچ هم چنین یکی از

مراکز تولیدی بذر گیاهان بویژه بذر یونجه و سبزیجات و صیفی جات می باشد.

(طرح هادی زارچ ۱۳۸۰)

مهمترین مشکلات کشاورزی بخش زارچ

۱- در وهله نخست کمبود آب است بطوریکه اکثر زمینهای داخل محدوده زارچ بعلت

کمبود آب بلااستفاده مانده و نمی توان از آنها استفاده کشاورزی نمود.

۲- شیوه آبیاری: عمدتاً غرقابی است که باعث هدر رفتن آب می گردد.

۳- کوچکی و پراکندگی مزارع و باغات و بکار بردن شیوه های سنتی است که باعث

محدودیت در استفاده از ماشین آلات کشاورزی می گردد و شیوه کشت عمدتاً سنتی است.

۴- وجود تپه های شن روان در حاشیه و کنار مزارع و پیشروی آنهاست که تهدید

کننده باغات و مزارع می باشد.

۵- افزایش هزینه های تولید کشاورزی می کرد.

۶- نوسانات شدید و درجه حرارت ک در اکثر مواقع باعث از بین رفتن محصولات و

در تابستان گرمای بیش از حد هوا باعث از بین رفتن محصولات جالیزی مانند،

هندوانه و... می شود و در زمستان سرمازدگی محصولات درختی مانند انار، هلو،

زردآلو، سیب و... می گردد که از این راه هر ساله خسارات زیادی به کشاورزان وارد

می گردد.

۳-۲-۳ باغداری

حدود ۱۱۵/۲ هکتار (۱۴/۵٪) اراضی زیر کشت زارچ به باغداری و محصولات کشت

باغی اختصاص دارد (طرح هادی زارچ)

مهمترین محصولات باغی زارچ شامل انار، انگور، پسته که بیشترین درصد را محصول

انار به خود اختصاص داده است حدود ۶۰٪ که علاوه بر تأمین نیاز منطقه به سایر

مناطق به ویژه استان های مجاور حتی توسط شرکت های صادراتی میوه در زارچ به

خارج از کشور صادر می گردد. شیوه کاشت و برداشت محصولات باغی سنتی است و

شیوه آبیاری هم مانند اراضی کشاورزی غرقابی است. سطح تحت پوشش باغات در

شهر زارچ ۷۸۸۸۲۲ متر مربع است.

که سرانه هر شهروند زارچی بالغ بر ۶۰ متر مربع می باشد و اراضی مزروعی در شهر

زارچ برابر با ۳۰۶۸۲۸۷ متر مربع است که سرانه هر زارچی ۲۳۳/۵ متر از اراضی

مزروعی می باشد. (طرح هادی زارچ)

۴-۳-۲ دامداری

بنابر داده های اداره جهاد کشاورزی زارچ در سال ۸۶، ۳۰٪ از مردم زارچ مشغول به دامداری هستند و افراد معمولاً در کنار فعالیت های زراعی به صورت سنتی و با استفاده از علوفه ای که در مزارع و باغات و محصولات کشاورزی که برداشت می کنند چند رأس دام مانند گاو و گوسفند و ماکیان پرورش می دهند.

زارچ از نظر تولید شیر و ماست و مرغ گوشتی بدلیل وجود چندین مرغداری خود کفاست و شیر گاو مازاد بر مصرف افراد منطقه بوده که توسط شرکت شیر جمع آوری و به شیر پاستوریزه یزد تحویل داده می شود.

لازم بذکر است که زارچ بدلیل شرایط نامساعد طبیعی و نبود پوشش گیاهی مناسب جهت تغذیه دامها از نظر کیفیت و کمیت دامپروری رونق چندانی ندارد و نگهداری و پرورش دام درجه چند رأس می باشد البته تعدادی از گاوداریهای بزرگ از این امر مستثنی هستند که برای علوفه مورد نیاز را خریداری می نمایند و گرنه پوشش گیاهی زارچ جوابگوی آنها نمی باشد.

۵-۳-۲ صنعت

زارچ بدلیل نزدیکی به یزد و هم چنین داشتن شرایط مثبت از نظر صنعتی مکان مناسبی جهت استقرار صنایع می باشد.

مهمترین علل و پارامترهای مثبت صنعتی زارچ به شرح زیر می باشد:

۱- صرفه های ناشی از تجمع که باعث می گردد و هزینه های تهیه مواد اولیه و تولید

کاهش یابد.

۲- قرار گرفتن در سر راه ارتباطی تهران - جنوب جهت ورود مواد اولیه و خروج

کالاهای ساخته شده و هم چنین قرار گرفتن در مسیر راه آهن سراسری

۳- وجود زیر بناها نظیر برق و گاز و دسترسی راحت به آنها

۴- وجود آب مورد نیاز جهت صنایع که علیرغم کمبود آب در استان بدلیل قرارگیری

زارچ در بزرگترین سفره آب زیرزمینی استان یعنی سفره آب زیر زمینی یزد - اردکان با

مشکلات کمتری مواجه است.

۵- نزدیک بودن به مرکز سیاسی اداری استان یعنی شهر یزد به منظور دسترسی به

خدمات مورد نیاز

۶- سخت کوشی مردم کویر مخصوصاً زارچ و هم چنین بالا بودن امنیت اجتماعی

۷- دسترسی سریع و آسان و ارزان به مواد اولیه بویژه مواد معدنی که در استان یزد

وجود دارد (طرح هادی زارچ ۱۳۸۰)

تمام این عوامل و قرارگیری آنها در کنار هم باعث شده که شهرک صنعتی ولیعصر و

زارچ احداث گردد که یکی از شهرکهای صنعتی بسیار فعال با تولید بالا مستقر در

بهترین مکان یعنی راه ترانزیتی تهران - جنوب با موقعیت عالی و خوب سرمایه های

منطقه ای و استانی با کارآمد بالا و بسیار فعال بعنوان یکی از بهترین شهرکهای صنعتی

استان تبدیل گردد.

البته صنعت در دیرباز در زارچ وجود داشته است مانند نساجی کوره های آجرپزی. که امروزه با پیشرفتهای تکنولوژی و سرمایه داری بصورت صنعتی و مدرن تبدیل گردیده است. صنایع و کارگاههای موجود در شهر زارچ پراکنده شده اند یکسری صنایع در شهرک زارچ احداث گردیده و در محدوده قانونی زارچ قرار گرفته و بقیه صنایع و کارگاهها بصورت پراکنده کنار راه سنتو و یا دامداریها داخل مزارع و باغات زارچ استقرار یافتند.

از صنایع موجود در زارچ کارخانه های فرش مانند گلچین، یاسمن، کارخانه های رنگ سازی، دستمال کاغذی، کارخانجات نساجی، نایلون، پلاستیک اشاره کرد که تمام تولیدات آنها صادر می شود. و بسیاری از جوانان زارچ و یزد در این شهرک مشغول کار هستند.

لازم بذکر است که کارخانه گچ زارچ واقع در انتهای زارچ کوه قدیمی ترین کارخانه در زارچ بوده و هم اکنون نیز به امر تولید و صادرات مشغول است. البته در داخل شهر نیز کارگاههای فرش بافی، نساجی و ... وجود دارد که تعدادی افراد در آنجا مشغول کار هستند. صنایع و کارگاهها جمعاً ۵۴۰/۸۸۹ متر از سطح شهر را به خود اختصاص داده اند که سرانه هر شهروند زارچی ۴۱ مترمربع می باشد.

۶-۳-۲ صنایع دستی

با توجه اینکه در گذشته فعالیت کشاورزی به تنها نمی توانست نیاز معیشت ساکنان را برآورده سازد صنایع دستی که مواد اولیه آن عمدتاً در محل وجود داشت. بعنوان

یکی از راههای درآمد و کمک اقتصادی در زارچ نقش مؤثر داشته است. صنایع دستی در گذشته زارچ شعربافی، چادر شب بافی و ... بوده که هم اکنون دیگر آثاری از آنها و کارخانه های کوچک نساجی نیست. هم اکنون مهمترین صنایع دستی موجود در زارچ قالیبافی است که علاوه بر تأمین قسمتی از نیاز خانوارها موجب رونق اشتغال در این منطقه نیز شده است (باید گفت وجود روحانیون متعدد و ارتباط زیاد مردم زارچ با هم صنعت قالیبافی را متأثر نموده است که به نحوی که بافت قالی ابریشم قم جایگزین قالی پشمی یزدی شده است. (زارچ شهری بر کرانه کویر. جعفر شمس الدینی)

۷-۳-۲ خدمات

با توجه به قرارگیری زارچ در مسیر راه ارتباطی تهران - بندرعباس تعداد واحدهای خدماتی در اطراف جاده تهران - بندرعباس که به جاده سنتو مشهور است احداث گردیده است و مسافران در این مسیر خدماتی ارائه می دهند این واحدهای در مسیر جاده سنتو عبارتند از:

تعمیرگاهها، فروشندگان لوازم یدکی اتومبیل، فروشگاههای مواد غذایی، رستورانها و چندین باب مغازه دیگر.

هم چنین در داخل شهر نیز واحدهایی تجاری مانند موزاییک سازی، سنگبری، پمپ بنزین و ... وجود دارد.

۸-۳-۲ اشتغال و بیکاری

شاغل کسی است که کار یا شغلی را دارا باشد و به این کار بعنوان یک حرفه و

تخصص آگاهی دارد و صنعت داشتن شغل معین را اشتغال گویند.

بیکار کسی است که در همه سن معین و زمان مشخص هیچ درآمدی ندارد و در عین

حالاً ماده کار و مایل به داشتن کار است. (جمعیت تنظیم خانواده. نعمت الله تقوی.

(۱۳۸۴)

براساس آمار سال ۱۳۵۵ حدود ۳۰/۲ درصد جمعیت زارچ را شاغلین تشکیل

می دادند در سال ۱۳۶۵ به ۱۹/۹ درصد رسیده است که کمترین نسبت را در شهرهای

استان یزد تشکیل می دهد. که این کاهش ۱۰/۳ درصدی در فاصله سالهای ۶۵-۵۵

می تواند نمایانگر کاهش مشارکت زنان در فعالیتهای اقتصادی بدلیل ادامه تحصیل

باشد زیرا نسبت باسوادی از ۳۸٪ به ۶۴/۵٪ در سال ۶۵ رسیده است. (طرح هادی

زارچ ۱۳۸۰)

همچنین نسبت محصلین ده ساله و بیشتر از ۲۰/۵ به ۲۲/۵٪ در سال ۶۵ افزایش یافته

است.

از سال ۱۳۵۵ تا ۱۳۸۵ درصد شاغلین در بخش کشاورزی روبه کاهش بوده است و

این روند تغییرات شاغلین بصورت کاهش در بخشهای کشاورزی و صنعت بوده و

بیشتر شاغلان در بخش خدمات مشغول بوده اند.

جهت خرید فایل word به سایت www.kandoo.cn.com مراجعه کنید
یا با شماره های ۰۹۳۶۶۰۲۷۴۱۷ و ۰۹۳۶۶۴۰۶۸۵۷ و ۰۶۶۴۱۲۶۰-۵۱۱ تماس حاصل نمایید

جدول شماره ۵: مربوط به تغییرات اشتغال در شهر زارچ طی ۷۵-۵۰

خدمات	صنعت	کشاورزی	گروه عمده فعالیت
۵	۴۷/۸	۲۶/۱	۱۳۵۵
۴۹/۳	۲۶	۱۴/۵	۱۳۶۵
۵۰/۸۹	۳۵/۵	۱۲/۸۸	۱۳۷۵

مرکز آمار سرشماری نفر سر و مسکن

از جمعیت ۱۵۲۴۳ نفری زارچ در سال ۱۳۸۵، ۲۹۴ نفر بیکار بودند که نرخ بیکاری در

زارچ ۵/۵ بوده است. (سازمان مدیریت و برنامه ریزی استان یزد)

جهت خرید فایل word به سایت www.kandoocn.com مراجعه کنید
یا با شماره های ۰۹۳۶۶۰۲۷۴۱۷ و ۰۹۳۶۶۴۰۶۸۵۷ و ۰۶۶۴۱۲۶۰-۰۵۱۱ تماس حاصل نمایید

فصل سوم

مفهوم و مبانی فضای

سبز و سابقه آن در

ایران

۳-۱ فضای سبز و مفهوم علمی آن
فضای سبز یعنی منطقه ای پوشیده از

مهم ۱- تعدیل و تلطیف هوا و ۲- زیبا می باشد

تعاریف فضای سبز شهری

فضای سبز شهری عبارتند از تمام عرصه های طبیعی یا مصنوعی پوشیده از گیاهان که بهره وری از موهبتهای طبیعی آنها مورد توجه و مدنظر انسان است.

در تعریف دیگر: فضای سبز شهری بخشی از فضای باز شهری است که عرصه های

طبیعی یا اغلب مصنوعی آن زیر پوششی درختان، درختچه ها، بوته ها، گلها و سایر

گیاهانی است که براساس نظارت و مدیریت انسان با در نظر گرفتن قوانین مربوط به

آن برای بهبود شرایط زیستی و رفاهی حفظ و نگهداری یا احداث می شود (ضوابط

طراحی فضای سبز شهری. سازمان مدیریت و برنامه ریزی کشور ۱۳۸۰ صفحه ۲۴)

منظور از فضای سبز شهری نوعی از سطوح کاربری زمین شهری با پوشش گیاهی

انسان ساخت است که هم واجد بازدهی و هم بازدهی اکولوژیکی باشد منظور از بازده

اکولوژیکی عبارتست از زیباسازی بخشهای شهری، کاهش دمای محیط، تولید اکسیژن

و ...

- از دیدگاه حفاظت محیط زیست، فضای سبز شهری بخش جاندار ساخت کالبدی

شهر است و از دیدگاه شهرسازی، آن بخشی از سیمای شهر که از انواع پوشش گیاهی

تشکیل شده باشد و بعنوان یک عامل زنده و حیاتی در کنار کالبدی جان شهر تعیین کننده ساختار مورفولوژیک یک شهر است. (احمد سعیدنیا. فضای سبز کتاب سبز شهرداریها صفحه ۲۹)

فضای سبز شهری بخشی از فضای باز شهری است که عرصه های مصنوعی یا طبیعی آن تحت استقرار درختان، درختچه ها، گلهها، چمنها، و سایر گیاهانی است که براساس نظارت و مدیریت انسان با در نظر گرفتن ضوابط و تخصصهای مرتبط به آن برای بهبود شرایط رفاهی شهروندان و مراکز جمعیتی غیرروستایی نگهداری و حفظ و یا بنا می شود. (هنریک مجنونیان، مباحثی پیرامون پارک صفحه ۴۰)

فضای سبز شهری

به مجموعه ای از فضاهای آزاد و سبزی که در داخل محیطهای شهری با اهداف مشخص برنامه ریزی شده و عملکردهای معینی بر عهده آنها نهاده شده باشد فضای سبز شهری می گویند (ماهنامه پیام سبز به نقل بهرام سلطانی - کامبیز ۱۳۷۱ صفحه ۲۰۷)

معنا و مفهوم فضای سبز شهری عبارتست از نوعی کاربری زمین در داخل شهر که غالباً دارای پوشش مصنوعی است (توسط انسان ساخته می شود) که هم بازده اجتماعی دارد هم بازده اکولوژیکی و از دیدگاه شهرسازی در برگیرنده سیمای شهر بوده است و از انواع درختان و پوشش گیاهی گوناگون تشکیل شده است و بعنوان

یک عامل زنده حیاتی در کنار کالبدی جان شهر تعیین کننده ساخت مورفولوژیکی یک

شهر می باشد (سالنامه آماری استان یزد ۱۳۸۳ - آبان ۸۴)

بطور کلی: منظور از فضای سبز شهری نوعی از سطوح کاربری زمین شهری با پوشش

گیاهی انسان ساخت است که واجد بازدهی اجتماعی و بازدهی اکولوژیکی می باشند

منظور از بازدهی اکولوژیکی، زیباسازی بخشهای شهری، کاهش دما افزایش

نفوذپذیری خاک در مقابل انواع بارش و مانند اینها می باشند. (گروه شهرسازی

مهندسین، ماب صفحه ۴۷)

۲-۳ انواع فضای سبز

فضای سبز در وهله نخست به فضاهای سبز و سطوح سبز و در مرحله بعدی به فضای

سبز شهری و فضای سبز غیر شهری تقسیم می شوند.

تفاوت فضای سبز و سطوح سبز از نظر اکولوژیکی در این است که سطوح سبز مثل

زمین ورزشی چمن کاری شده نمی تواند مانند فضای سبز بیشه چنگلی در کاهش

آلودگی صوتی موثر باشد و یا به نحو مطلوبی سبب کاهش دما شود.

سطوح سبز به زمین هایی با پوشش گیاهی مانند چمن و مراتع گفته می شود که

سطوح سبز خود به دو دسته سطوح سبز شهری و سطوح سبز غیر شهری تقسیم

می شوند.

الف) سطوح سبز شهری، که دارای کارکرد سبز شهری هستند مانند زمینهای چمنکاری

شده ورزشی جزیره ها و لچکی های کنار خیابان که با انواع پوشش گیاهی مانند گل و

چمن پوشیده شده اند که عمدتاً جنبه زیبایی شناختی دارند و تاحدی واجد بازدهی

اکولوژیکی هستند.

ب) سطوح سبز غیرشهری، این سطوح سبز دارای کارکرد شهری نمی باشند مانند

مراعات اطراف شهرها (احمد سعیدنیا. کتاب شهرداریها جلد نهم صفحه ۱۲)

در مرحله بعدی فضای سبز به دو دسته فضای سبز شهری و غیرشهری تقسیم

می شوند.

فضای سبز غیرشهری: فضاهای سبز غیرشهری، فضاهایی هستند که کارکرد شهری

ندارند هرچند بعلت توسعه های شهری دریافتهای شهری قرار گرفته باشند ولی از

آنجا که کارکرد آنها خاص مراکز شهری نیست، در دسته بندی فضای سبز غیرشهری

قرار می گیرند این فضاهای سبز غیرشهری یا طبیعی هستند مانند جنگلهای طبیعی و یا

مصنوعی هستند مانند باغها و جنگلهای مصنوعی.

فضای سبز شهری به سه دسته زیر تقسیم می شوند:

۱- فضای سبز عمومی ۲- فضای سبز نیمه عمومی ۳- فضاهای سبز خیابانی

۱- فضای سبز عمومی: فضاهای سبز شهری هستند که واجد بازدهی اجتماعی

می باشند. این فضاها برای عموم مردم در گذراندن اوقات فراغت و تفریح و دیدار با

دوستان و گردهمایی های اجتماعی و فرهنگی استفاده می گردد که معمولاً پارک

نامیده می شود و در واقع فضای سبز عمومی (اجتماعی) شامل فضای سبز عمومی

مجهز به خدمات و تسهیلات می شود. وجود نیمکت، روشنایی، آبخوری، دستشویی، کف سازی معابر و... از مؤلفه های فضای سبز عمومی (اجتماعی) می باشد. بطورکلی می توان گفت که بخش قابل توجهی از فضای سبز در طرحهای شهری را فضای سبز عمومی تشکیل می دهند. که بدلیل بازدهی اجتماعی و اکولوژیکی بطور همزمان از اهمیت بالاتری برخوردار است.

۲- فضای سبز نیمه عمومی: فضاهای سبزی که بازدهی اکولوژیکی دارند ولی استفاده کنندگان آنها نسبت به فضاهای سبز عمومی کمتر است بنابراین واجد بازدهی تام اجتماعی نیستند که این فضای سبز نیمه عمومی شامل محوطه های باز بیمارستان ها، یادگانها، ادارات دولتی و ... می باشند.

۳- فضای سبز خیابانی: نوعی از فضاهای سبز شهری هستند که بطور معمول درختکاری حد فاصل مسیرهای پیاده رو و سواره رو و همچنین فضاهای میادین و زمین های پیرامون بزرگراهها و خیابانها را شامل می شود.

۳-۳- اهمیت فضا سبز در زندگی شهری

در اهمیت فضای سبز شهری می توان گفت که امروزه اقلیم شهری تحت تاثیر فرایندهای تراکم و تمرکز فعالیت ها در شهرها آنچنان دگرگون شده است که در مطالعات ناحیه ای شهرها، به صورت مشخص و جدای از اقلیم ناحیه ای بررسی می شود. آثاری که از طریق کاهش فضای سبز شهری بر اکولوژی شهری بویژه در زمینه های اقلیم، هوا، خاک، آبهای زیرزمینی و ... جامعه حیوانی گذاشته می شود، آنچنان

شدید است که عنصرهای سازنده آن را در محیط شهری به کلی دگرگون می کند (دکتر محمد تقی رهنمایی، توانهای ایران، ۱۳۷۱) رشد صنعت افزایش جمعیت در شهرها، به ساخت و سازهای سودگرایانه منجر شده است. این ساخت و سازها به مسائل بهداشتی و تامین حداقل نور و هوا در مناطق متراکم شهری توجهی نداشته است. از سوی دیگر ضرورت ایجاد کاربری های جدید شهری، برای پاسخگویی به نیازهای روز افزون اسکان جمعیت به تدریج باعث کاهش سهم فضاهای سبز و باغهایی شهری گردیده است و در نتیجه موجب آلودگی محیط زیست شده است. البته با افزایش روند انهدام طبیعت توجه انسان به منابع طبیعی نیز بیشتر شده است. تعریف طبیعت تا آنجا گسترش یافت که حجم فضاهای ساخته شده در مقایسه با فضاهای آزاد در شهرهای این دوره افزایش چشمگیری داشته است (فصل نامه علمی فضای سبز همابهبانی، سال دوم) آنچه که در این باره می توان مطرح شود همان مفهوم فضای سبز یعنی رعایت تراکمهای ساختمانی در قطعات مختلف زمینهای شهری است و استفاده از فضاهای آزاد برای توسعه پارکهای کوچک از جمله اقدامات مؤثر در توسعه فضای سبز است. استفاده از گیاهان در فضاهای شهری که نتیجه مستقیم بازسازی های شهری است در نیمه قرن ۱۹ افزایش یافت. در قرن ۲۰ برخلاف باغهای تفریحی قرن ۱۸ و ۱۹ باغهای کاربردی یا فضاهای سبز ایجاد شده اند این باغها تا حدی به احتیاجات جدید شهروندان، ناشی از کثرت شهرنشینی پاسخ

می دادند. (فضاهای شهری - طراحی و اجرای مدیریت - ترجمه حسین رضایی و

همکاران، روابط عمومی شهرداری تهران ۷۳)

اهمیت و نقش فضای سبز از بعد شهرسازی

کیفیت محیط زیست شهری با امکانات و تأسیسات فضای سبز ارتباط مستقیم دارد

فضای سبز و اصولاً معماری و طراحی فضای سبز بعنوان بخشی از شهر سازی

مطرح است اینگونه فضاها جای خود را در طراحی بزرگراهها و تفکیک کاربریها و

سایر موارد طراحی شهری باز کرده است.

شهر سیستم زنده پویایی است که پارکها جزئی از آن هستند و به جهت نقش مؤثر آنها

در کاهش تراکم شهری، ایجاد مسیرهای هوایی، تکمیل و بهبودی تأسیسات آموزشی،

فرهنگی، مسکونی و ذخیره زمین برای گسترش آینده شهر با ارزش هستند. (فصلنامه

علمی فضای سبز - حسنعلی لقایی شماره ۶)

بطورکلی این فضاهای سبز هستند که شهرها را بعنوان محیط زیست جامعه انسانی معنا

کرده و با مقابله با اثرات سوء گسترش صنعت و کاربری نادرست تکنولوژی از یکسو

در بالا بردن سطح زیبایی شهرها مفید بوده و از سوی دیگر سبب افزایش کیفیت

زیستی شهرها می شوند. هرگاه صحبت از فضای سبز و اهمیت آن در شهرهای

امروزی به میان می آید، مسئله توان پالایندگی گیاهان و تلطیف شرایط زیست اقلیمی

بعنوان مهمترین کاربرد فضاهای سبز مورد توجه قرار می گیرد در حالیکه با توجه به

شرایط شهرهای ایران تنها توجه به این نکته کافی نیست بلکه نباید از نقشهای متنوع فضای سبز در شهرها غافل شد. از جمله این نقشها می توان به کاهش آسیبهای اجتماعی، حفظ روحیهی نشاط و شادابی شهروندان زیباسازی شهری و ... اشاره کرد. در فرهنگ و جامعه سنتی ایران به فضای سبز اهمیت زیادی می دادند و با اینکه اکثراً در نواحی خشک و بیابانی زندگی می کردند در بوجود آوردن باغها دریغ نمی کردند و حتماً در حیاط خانه خود چند درخت و یا بوته گل می کاشتند و محیطی کاملاً متفاوت با اطراف خود را خلق می کردند اما امروزه در ساخت و سازهای شهری کمترین توجه به کاشتن درخت و بوجود آوردن فضاهای تنفسی نمی شود. منافع بساز و بفروشها تمام لطافتها و زیبایی ها را از بین برده و مردم فراموش کرده اند که در گذشته درخت به فضای زندگی بوده است و اهمیت زیادی داشته است. (حسنعلی لقایی. ۱۳۷۰، صفحه ۶۸)

۳-۴ نقشهای عمده فضای سبز

۱- افزایش رطوبت نسبی: فضای سبز در شکل درختی بعلت گسترش سطح برگری خور نسبت به سایر اشکال گیاهی می تواند از طریق تعریق سبب افزایش رطوبت نسبی و لطافت هوا شود. عمل تعریق درختان با جذب کالری همراه است. بدین سان نواری از گیاهان به پهنای ۵۰ تا ۱۰۰ متر گرما را ۳ تا ۴ درجه نسبت، مرکز شهر کاهش مد دهد. در عین حال ۵۰ درصد بر رطوبت هوا می افزاید. تفاوت دمایی که از این راه حاصل می شود موجب کاهش اندکی در فشار هوا می شود، کاهش در فشار

هوا، با دمایی به سرعت ۱۲ کیلو متر در ساعت را پدید می آورد و همین بادهای کافی است تا هوای یک شهر بزرگ را در ظرف یک ساعت بطور کامل عوض و پاکیزه سازد (هنر یک مجنونیان، فصلنامه محیط زیست، ص ۵۱)

۲- مقابله با جزیره گرمایی: پژوهشگران، نواحی شهری را جزایر گرما به شمار می آورند، زیرا سطوح تیره زمین در شهرها ۳ تا ۵ درجه سانتی گراد بیشتر از زمین های مجاور گرمای خورشید را روزانه جذب می کنند و از این راه در ۳۰ درصد از آلودگی های هوا سهم می باشند.

در بخش های فاقد درخت شهر که ساختمانها و سیستم های لوله کشی سطح بیشتری از زمین را پوشیده اند چرخه های طبیعی کوتاه هستند و اختلال در جابه جای انرژی آنها را به جزایر گرمایی تبدیل کرده است که نوبه خود باعث افزایش آلودگی شهر می شود در شهرهایی که دارای فضای سبز بیشتری هستند این فضاهای سبز و درختان با جزایر گرمایی مقابله نموده و شهر از آلودگی کمتری رنج می برد.

۳- تغییر میکرو اقلیم شهر: مهمترین نقش فضای سبز بالا بردن سطح آسایش شهروندان از راه تغییر میکرو اقلیم شهر است، که کاهش دما و خشک شدن شهرها موجب آرامش مردم شهر را فراهم می کند.

۴- کاهش میزان سرب: درختان در کاهش سرب، بویژه در حاشیه جاده ها و شاهراهها نقش موثری دارند، درختان در مقایسه با گیاهان علفی و زراعی توان سرب گیری

بیشتری دارند بطوریکه درختان ۱۰ تا ۲۰ برابر گیاهان علفی و ۲ برابر گیاهان زراعی
توان سرب گیری دارند. نقش برگ درخت، شاخه و حتی تنه درختان در مناطق
پرتراфик شهرها بزرگ و انبوه، در جذب میزان سرب هوای ناشی از آگروز ماشین ها
اهمیت بسیار دارد. (هنریک مجنونیان فصلنامه محیط زیست صفحه ۵۱)

۳-۵ عملکردهای فضای سبز در زندگی شهری
فضای سبز در شهرها بویژه در شهرهای بزرگ و صنعتی دارای عملکردهای گوناگون
می باشند فضای سبز از یک سو موجب بهبود وضعیت زیست محیطی شهرها
می شوند و از سوی دیگر شرایط مناسبی برای گذراندن اوقات فراغت شهروندان
فراهم می کنند. عملکردهای فضای سبز در شهرها به شرح زیر می باشد:

۱- عملکردهای فضای سبز در ساخت کالبد شهری از یک دیدگاه فضای سبز شهری
بعنوان بخش جاندار ساخت کالبد شهر تلقی می گردد و در هماهنگی با بخش بی جان
کالبد شهر ما بافت و سیمای شهر را تشکیل می دهد. در این حالت فضای سبز
می تواند نقش لبه شهر، تفکیک فضای شهری و آرایش شبکه راهها را برعهده گیرد
(احمد سعیدنیا. کتاب سبز شهرداریها - جلد نهم)

و فضای سبز می تواند جایگزین مناسبی برای سایر مصالح مورد استفاده در معماری
جهت تقسیم و ایجاد فضاهایی مانند فضاهای خصوصی و... باشد. آرایش فضای سبز
در محورهای درون شهری عامل مؤثری در کنترل ترافیک می باشد کاشت اصولی
درختان در مکانهای مناسب بعنوان نشانه های آشنا در هدایت رفت و آمدها مؤثر

است، نقش درختان در مصرف انرژی در ساختمانها نیز قابل ملاحظه می باشد. هزینه گرم کردن یا خنک کردن ساختمانها در صورت کاربرد درست درختان کاهش می یابد درختان باعث جذب ۹٪ انرژی خورشیدی در تابستان می شود که می تواند گرمای داخلی ساختمانها را کاهش دهند. (سازمان پارکها و فضای سبز تهران. صفحه ۴۴)

۲- عملکردهای اجتماعی - روانی فضای سبز: هدف اصلی در طراحی فضای سبز پارکها، جزیره های سبز محلی و دستیابی به آثار اجتماعی و روانی آن در هر چه نزدیکتر کردن انسان و طبیعت به یکدیگر است. انسان در هر شرایطی روزانه به چند ساعت سکوت و آرامش نیاز دارد که این نیاز با زندگی آپارتمان نشینی جهت در محل مسکونی بیشتر احساس خواهد شد امروزه روانشناسان و جامعه شناسان معتقدند که فضای سبز علاوه بر تأمین بهداشت جو و محیط مکانهای مسکونی، نقش مثبتی در سلامتی شهروندان بعهده دارد و افرادی که فضاهای محدود مانند خانه، محل کار و ... زندگی می کنند بیش از پیش به استراحت در یک محیط طبیعی نیاز دارند. فضای سبز تأثیر زیادی در بهداشت و سلامت محیط دارد. از آن جمله می توان به اهمیت آنها در جذب پرتوهای خورشیدی و تولید اکسیژن و جذب گازکربنیک هوا اشاره کرد. از دیگر عملکردهای اجتماعی - روانی فضای سبز تولید فیتونسید می باشد درختانی مانند کاج، گردو، بلوط، بید، اکالیپتوس و ... از خود ماده ای بنام فیتونسید در فضا پخش می کنند که این ماده روی انسان اثر فرح بخش می گذارد بگونه ای که این ماده می تواند

تعادل بین دو نیمکره مغز را بخوبی برقرار سازد و آرامش خاصی به انسان می بخشد
که این نفس آرامبخشی درختان فضای سبز را نشان می دهد (جمشید حکمتی،

فصلنامه علمی فضای سبز شماره ۶)

۳- عملکرد زیست محیطی فضای سبز: این نوع عملکردها عمدتاً به بهبود شرایط
اکولوژیکی و کاهش میزان آلودگی محیط کمک می کنند بطوریکه می توان گفت ایجاد
فضای سبز یکی از راههایی است که آلودگیهای محیط زیست اعم از آلودگیهای
گازهای صوتی، تشعشعی، بوهای نامطبوع را بطور مؤثر کاهش داده و محیط سالمتری
را برای انسان فراهم می سازد از این روست که پوشش گیاهی انبوه از مؤثرترین و
مناسبتترین شیوه های مقابله با آلودگیهای زیست محیطی محسوب می شود البته
عملکردهای زیست محیطی فضای سبز دامنه متنوعی دارد و فقط به مقابله با
آلودگیهای زیست محیطی محدود نمی گردد.

بطورکلی از دیدگاه زیست محیطی فضای سبز باید ارائه دهنده بازدهی های
اکولوژیکی زیست محیطی زیر باشد:

۱- بهبود شرایط بیوکلیماتیک در شهر: کنترل باد، کنترل تشعشعات و کنترل نور،
کاهش آلودگیهای صوتی فضای سبز بویژه درختان در کاهش آلودگی صدا مؤثر هستند
و در صورت کاشت اصولی و برخورداری از گونه های مناسب تا چهار دسیبل صدا را
کاهش میدهد.

آلودگی هوا: فضای سبز بویژه درختان در کاهش آلودگیهای شیمیایی هوا مؤثر می باشند.

۲- تأثیر مثبت بر چرخه آب بر محیط زیست و افزایش کیفیت آبهای زیرزمینی

۳- افزایش نفوذپذیری خاک و کاهش سطح ایستایی

همچنین فضای سبز داخل شهر می تواند درجه حرارت را کاهش دهد بنابراین در

محیط شهری هر یک از فضای سبز نمایانگر یک فضای خنک و بهترین شیوه برخورد

با جزیره حرارتی در شهرها هستند این فضاها خود نشانگر وجود جریان هوا در سطح

زمین است که با خنک شدن محیط توسط برگ درختان پدید می آید و میان جریان

صعودی و نزولی هوای مناطق مسکونی نوعی تعادل بوجود می آید همچنین اگر تعداد

فضای سبز زیاد باشد از سرعت تشکیل کلاهِک آلودگی بر روی شهر کاسته می شود

که این یکی از کاربردهای مهم فضای سبز شهری است. گیاهان در بهبود آب و هوای

یک شهر و پالایش گرد و غبار نقش بسیار مهمی دارند بطوریکه در خیابانهای درخت

کاری شده تراکم ذرات گرد و غبار ۳۰۰۰ و در خیابانهایی بدون درخت ۱۲۰۰۰ تا

۱۰۰۰۰ کرنل در لیتر بوده است فضای سبز نیز توانایی ضد عفونی کردن محیط را دارند

این عمل از طرفی بصورت غیرمستقیم انجام می شود که همان خصوصیت غبارزدایی

درختان بوده و از طرف دیگر این عمل مستقیماً از طریق ترشح شدید عصاره آنتی

بیوتیک از برگها صورت می گیرد.

از دیگر عملکردهای فضای سبز در شهرها کنترل ترافیک، زیبایی آفرینی، معماری شهرها و تفریحگاهها می باشد.

۳-۶ ضرورت ایجاد فضای سبز در شهرها
مهمترین اثر فضای سبز در شهرها کارکرد زیست محیطی آنها است که شهرها را بعنوان محیط زیست جامعه انسانی معنی دار کرده است و با آثار گسترش صنعت و کاربرد نادرست تکنولوژی به مقابله برخاسته و سبب افزایش کیفیت زیستی شهرها شده است. مؤلفه های آثار توسعه شهری می تواند نظام زیستی شهرها را به شیوه های مختلف مختل نمایند. فضای سبز مناسب در شهرها یکی از عوامل مؤثر در کاهش این اثرهاست و بویژه در ارتباط با گرد و غبار و آلودگیهای هوای فضای سبز بعنوان ریه های تنفسی شهرها بشمار می آیند مهمترین تأثیر فضای سبز بر شهرها تعدیل دما، افزایش رطوبت نسبی، لطافت هوا و جذب گرد و غبار است دیگر تأثیرات فضای سبز در شهرها نقش نسبی دارد و بطورکلی وجود فضاهای سبز و تأثیر آنها در شهرها اجتناب ناپذیر است و شهرها بدون فضای سبز پایدار نمی مانند بنابراین اگر فضای سبز بعنوان جزئی از بافت شهرها و بخشی از خدمات شهری ضروری هستند، نمی توانند جدا از نیازهای جامعه شهری باشند از این رو فضای سبز باید از نظر کمی و کیفی متناسب با حجم فیزیکی شهر و نیازهای جامعه و با توجه به شرایط اکولوژیکی شهروند گسترش آتی آن ساخته شود تا بتواند بعنوان فضای سبز فعال، بازدهی زیست محیطی مستمری داشته باشد (هنریک مجنونیان، مباحثی پیرامون پارکها

فضای سبز (صفحه ۴۵) بنابراین نقش فضای سبز در شهرها به حدی مهم و حیاتی است

که شهر بدون فضای سبز پایدار نمی ماند و فضای سبز بعنوان عنصر حیاتی و ریه های

تنفسی شهرها از ضروریات هر شهری می باشند.

۳-۷ اثرات فضای سبز در شهرها

از آثار فضای سبز در شهرها می توان به تأثیر فضای سبز بر بیوکلیمای شهری اشاره

کرد که این آثار به دو صورت قابل بررسی است:

الف) اثراتی که صرفاً ناشی از وجود گیاه یا درختان است مانند غبارگری و پالایش

هوا

ب) اثراتی که ناشی از فعالیت حیاتی گیاه است که از دو طریق کاهش آلودگی هوا و

دیگری لطافت هوای شهر و حیات بهبود کلیمای شهر را فراهم می سازد. (کامبیز بهرام

سلطانی. فصلنامه علمی سازمان حفاظت محیط زیست جلد سوم)

۳-۸ ویژگی های انسانی مؤثر در طراحی فضای سبز شهری

۱- عدالت اجتماعی و فضای سبز شهری: دسترسی همگانی به خدمات شهری و

عدالت اجتماعی حکم می کند که همه طبقات شهری بتوانند به یکسان از فضاهای باز

و سبز شهری، پارک ها و مکان های اوقات فراغت استفاده کنند نه اینکه طبقات مرفه

جامعه از زیباترین چشم اندازهای شهر بهره مند باشند بنابراین در طراحی فضاهای

سبز و پارک ها باید اهمیت بیشتری به دسترس بودن آن برای همه مردم قائل شد چرا که همه مردم ساکن شهر به هوای پارک ، چشم اندازهای زیبا ، نور خورشید پیاده رویهای راحت گردش روزانه نیازمندند و تنها در این صورت است که فضای زندگی سالمی در محلات شهری به وجود خواهد آمد . (حسین شکوهی ، ۱۳۵۸ ، صفحه ۹۰)

متأسفانه در سالهای اخیر در شهرهای ما کمتر به این مسئله توجه می شود و بعضی از قسمتهای شهر از فضاهای سبز و امکانات شهری در حد بسیار بالایی قرار دارند و در مقابل محلاتی وجود دارد که از کمترین میزان فضای سبز شهری بی بهره اند. پس هدف اصلی در برنامه ریزی شهری باید برای برقراری موازنه بین بخشهای مختلف شهر باشد زیرا امروزه امکان گذراندن اوقات فراغت در فضای سبز بهره ببرند البته نکته مهمی که در این مورد قابل توجه است بحث طراحی و ساخت پارکهای مکانی برای تجمع معتادان و ولگردان شهرها تبدیل شده است و یا مکانی برای بزهکاران اجتماعی و کمتر خانواده های سالم به فرزندان خود اجازه دهند در چنین مکانهایی را می دهند چرا که پارکها از کاربری اصلی خود خارج شده و بی هویت برآنها چیره شده است. بنابراین باید پارکها را آنگونه طراحی و برنامه ریزی کرد که با روحيات همه اقشار جامعه با گروه های سنی مختلف سازگار باشد .

۲- مشارکت مردم و فضای سبز: مشارکت یعنی دخالت مؤثر و آگاهانه اعضای یک جامعه در تمامی فعالیتهای و تصمیم گیریهایی که به کل جامعه مربوط می شود (حسن

احمدی . دانشگاه تهران ۱۳۷۹ مجله معماری فضای سبز تیر ۱۳۸۱)

در همه زمینه های تصمیم گیری بخصوص در طرحهای رفاهی مانند طراحی فضای سبز شهری باید با مشارکت مردمی همراه باشد چرا که هرگونه عمل و اقدامی در شهرها ، در درجه اول برای رفاه شهروندان صورت می گیرد و از طرف دیگر مهمترین درآمد سازمانهای شهری مردم هستند و شهر بدون مردم تعریف نشده است حذف مشارکت مردمی به مشابه حذف پتانسیلهای شهری است از طرفی دیگر مردم می توانند در حفظ و نگهداری فضای سبز شهری نظافت و بسیاری دیگر از وظایف شهرداریها را یار و یاور مسئولین شهری باشند یک برنامه ریزی از پایین به بالا یعنی استفاده از حداکثر مشارکت مردم در زمینه طراحیهای فضای سبز شهری می تواند چنین امری را تحقق بخشد حتی در زمینه طراحی یادمان ها دالانهای شهری طراحی پارکها و میدانهای شهر باید از نظرات مردم بهره گرفت نصب تندیس بزرگان و نام آوران محل برای ایجاد نشاط روی شهروندان ساکن آن محل بیشتر مؤثر است تا اینکه تندیس از یک کشور بیگانه انتخاب شود و در همین فضای سبز شهر نصب گردد بنابراین در این راستا نباید از توان بالا، عظمت فکر و خلاقیت انسانها غافل ماند چراکه با همکاریها و

مشارکت همه جانبه مردم برنامه ریزیهای شهر بهتر انجام می گیرد و برای شهرنشینان

زندگی آرام و پر امید را بوجود می آورد.

۳-۹ مبلمان فضای سبز شهری

به مجموعه ای از وسایل متحرک و نیمه متحرک یا ثابت کاربرد را تزئینی گفته

می شود که با اجازه و اطلاع مقامهای دولتی بطور دائم یا فصلی در اختیار شهروندان و

استفاده کنندگان فضای سبز شهری قرار می گیرد گفته می شود (زهره خوشنمک).

(صفحه ۱۱۳)

تجهیزات شهری جزء جدانشدنی محیط زیست یک شهر است و هویت شناخت کامل

یک شهر را امکان پذیر می سازد البته تجهیزات شهری وظایفی دارند که به شرح زیر

است:

۱- استراحت یا پناهگاه مانند نیمکت ۲- حفاظت مانند نرده ۳- بازی کودکان، روشنائی

۴- ارائه مقرارت مانند تابلوهای توقف ۵- تعیین جهت و ارائه اطلاعات به شهروندان

مانند ساعت، تابلوی تبلیغات، تابلوهای راهنما، نام معابر و... که در طراحی و جانمایی

این تأسیسات باید آن را متناسب با شرایط خاص فضای سبز در نظر گرفت. و

تصویری که نحوه استقرار تجهیزات بدست می دهد باید چیزی غیر از انبوه وسایل

بازی، کیوسک فروش مجلات، گلخانه، دروازه های ورودی - خروجی، نمایشگاه،

کتابخانه، توالی، دستشویی، رستوران، خدمات درمانی و کمکهای اولیه آبخوری

نقشهای برجسته و مجسمه های مشاهیر و بزرگان مورد نیاز است (هنریک مجنونیان،

مباحثی پیرامون پارکها و فضای سبز - سازمان پارک و فضای سبز تهران ۱۳۷۴

(صفحه ۳۱)

۳-۱۰ تاریخچه فضای سبز و پارکسازی در ایران
ایجاد فضای سبز به فضای خاص آن از ادوار کهن مورد توجه ایرانیان بوده است و کشور
ایران بدلیل اقلیم نیمه خشک، هوای گرم و فواصل زیاد بین شهرها و آبادیها بعنوان مکانی با
درختان سایه گستر، گل و گیاه و رستنی ها برای افراد خسته راه و حتی کسانی که از هوای
گرم شهرها به سوی این فضای سبز و خنک می آمدند مورد توجه بوده است. سابقه ایجاد
باغ در ایران باستان به حدود ۴/۵ قرن قبل از میلاد مسیح می رسد و باغ کروسن در سارد
از قدیمی ترین باغ های ایران است. مادها کاخ های خود را در نزدیکی جنگل و رودخانه
به وجود می آوردند. در زمان خشایار شاه احداث باغ هایی به نام پردیس مورد
توجه بوده است آریایی ها نیز معتقد بودند که دنیا به چهار قسمت تقسیم شده است که
وسط آن انگلبری و اطراف آن درخت زندگی کاشته اند این طرح از زمان ساسانیان
بصورت طرح باغ هایی به نام چهار باغ درآمد و بخش عمده ای از این باغ ها به غرس
درختان میوه اختصاص داشت. پس از ظهور اسلام و حمله اعراب به ایران سنت زیبای باغ
سازی در ایران وارد مرحله جدیدی شد. در دوره تیموریان در اطراف سمرقند کمربندی از
باغ ها و تفرجگاهها ساخته شد که عبارت بودند از باغ شمال، باغ بهشت، باغ خیار، باغ
دلگشا، باغ قره تپه و باغ هایی با نام شهرهای معروف اسلامی چون: قاهره، دمشق، شیراز،
بغداد و سلطانیه. در دوره مغول نیز هنر باغ سازی ادامه یافت و در دوره صفویه باغسازی

وارد محله جدیدی شد و احداث باغ به عنوان تفرجگاه عمومی مورد توجه قرار گرفت. باغ تپه، چهل ستون، باغ صاحب الزمان، باغ هزار جریب و باغ خلوت، باغ زیتون و باغ چشمه از جمله باغ های احداثی عصر صفویه می باشد که متأسفانه همه آنها از بین رفتن، در دوران قاجار برای نخستین بار باغ هایی به سبک اروپا در تهران بنا گردید در دوره پهلوی بسیاری از باغها و فضاهای سبز قاجار از جمله باغ فردوس، باغ جنت گلشن، باغ چالی یا باغچه چالی، باغچه انگوری، سبزیکار امین الملک، درختستان سنگلخ و سایر کاخ ها، سفارتخانه ها و باغ های بزرگ خصوصی موجود بودند. امروزه بدلیل رشد شهرنشینی و افزایش بیرویه جمعیت و مسائل و مشکلات زیست محیطی ناشی از رشد شهرنشینی توجه به فضای سبز و ایجاد آن امری حیاتی محسوب شده و مسئولین و مدیران شهری نیز توجه خاصی به این موضوع و احداث پارکها و فضای سبز دارند. (ابراهیم جمشیدزاده، طراحی فضای سبز شهری (ماهنامه پیام سبز زمستان ۱۳۸۱ صفحه ۱۳).

۱۱-۳ تاریخچه طراحی فضای سبز در ایران
بنابر اسناد علمی و تاریخی مبدأ زمین آرایبی و طراحی منظره فضای سبز به ایرانیان نسبت داده شده است بطوریکه اکثر دانشمندان معمار غربی بر این امر صحه گذاشته اند. سابقه پردیس های ایران به اواسط قرن چهارم میلادی بر می گردد این عنوان به باغهایی اطلاق می شد که برای تفرج عموم احداث می گردید. احداث چهار باغهای

معروف ایران که در زمان ساسانیان متداول گردید در واقع نوع تکامل یافته پردیس بود. چهار باغها نمونه پیشرفت امر طراحی در بین ایرانیان است در طول تاریخ نیز به تدریج باغها و شکارگاههای اختصاصی توسعه یافته و همزمان با گسترش شهرها اقدام به ایجاد باغهای ملی، میادین و پارکهای عمومی با شکل و مشخصات متفاوت گردید بطوریکه بخش هایی از منابع طبیعی تجدید شونده بویژه منابع جنگلی نادر با ارزشهای ویژه حفاظتی و تفریحی با طراحی منظره تحت مدیریت درآمدند. اولین قطعه جنگلی که برای این منظور در نظر گرفته شد بخشهای از جنگل های واقع در بین گنبد و بجنورد و معروف به جنگل گلستان بود که در سال ۱۳۳۶ بعنوان پارک ملی در نظر گرفته شد در همین سال یعنی ۱۳۳۶ اولین پارک جنگلی طبیعی بوسیله بنیان گذار پارکهای جنگلی ایران در هراز، آمل طراحی و احداث گردید و پارک جنگلی دست کاشت خرگوش دره تهران در همین سال احداث شد. امروزه سازمان جنگلها، سازمان حفاظت محیط زیست و... در جهت پارک سازی فعالیت دارند و تعداد پارکهای جنگلی کشور نیز افزایش یافته است. طراحی فضای سبز با توجه به شرایط اکولوژیکی درختان و سایر رستنیها و با در نظر گرفتن دامنه بردباری و میزان سازگاری گیاهان بدست انسان انجام می گیرد و نهایتاً بصورت جنگل کاریهای مصنوعی در می آید بنابراین لازم است که طراح فضای سبز با مسائل و اصول جنگلکاری آشنا باشد. (ابراهیم جمشیدزاده. پیام سبز صفحه ۱۴. خرداد ۱۳۸۱)

جهت خرید فایل word به سایت www.kandooen.com مراجعه کنید
یا با شماره های ۰۹۳۶۶۰۲۷۴۱۷ و ۰۹۳۶۶۴۰۶۸۵۷ و ۰۶۶۴۱۲۶۰-۰۵۱۱ تماس حاصل نمایید

www.kandooen.com

www.kandooen.com

www.kandooen.com

فصل چهارم

بررسی فضای سبز در

بخش زارچ

۱-۴ انواع فضای سبز شهری در زارچ، گونه های گیاهی و

مشخصات آنها

۱-۱-۴ تعریف پارک و ان

پارکها عبارتند از فضاهای سبز طراحی شده با کاربری های مختلف برای استفاده های

عموم مردم برای مثال: تفریح و تفرج. آموزش و پرورش. حفظ سلامت محیط و مردم

۱- پارکهای بین المللی: این پارکها دارای عناصر داخلی ویژه ای هستند که حفاظت از

آنها اهمیت و ارزش بین المللی دارد و از مرزهای یک کشور فراتر است.

۲- پارکهای ملی: این نوع پارکها بسیار گسترده و بزرگ هستند آنها بطور طبیعی و

دست نخورده نگه داری شده و در محدوده خود دارای رودخانه ها، آبشارها، کوهها،

حیوانات وحشی. محل‌های تاریخی مهم و احیاناً خطوط ساحلی و غیره می باشند.

چنین پارکها ضمن تطبیق با برنامه های آماشی سرزمین باید بصورت مساوی و متعادل

در سطح سرزمینهای یک کشور پخش شوند تا عموم مردم از آنها بطور مساوی استفاده

کنند و لذت ببرند. پارکهای ملی باید قابلیت دسترسی تعدادی از شهرها را داشته باشد

(کامبیز بهرام سلطانی، کاربرد فضای سبز شهری در طرحهای جامع و اصول طراحی

پارکها صفحه ۱۲) رسالت اصلی اداره و ایجاد یک پارک ملی، اداره منظم، حفاظت

مؤثر، منابع طبیعی، استفاده علمی و آموزش مردم و تفرج است (مجید مخدوم،

فصلنامه علمی محیط زیست. دوره دوم، شماره اول)

با ازدیاد جمعیت و گسترش و پیشرفت تمام خدمات شهری احداث پارکهای ملی

برای تکمیل خدمات شهری و بهسازی محیط زیست لازم و ضروری است پارکهای

ملی یک اسم عام برای انواع پارکهای شهری و خارج شهری است که ظاهراً در

تحقق بخشیدن حفظ حرارت اکوسیستمها و زیبایی های طبیعی می باشد. (مباحثی

پیرامون پارکها. فضای سبز و تفرجگاهها، سازمان پارکها و فضای سبز تهران، ۷۴)

صاحبنظران به پارکهای ملی ویژگیهایی را برشمردن از جمله:

۱- پناهگاه انسان برای داشتن محیطی دلپسند

۲- کانونی جهت آموزش و تربیت

۳- آزمایشگاههای طبیعی برای بررسیهای اکولوژیکی

۴- بعنوان دانشگاهی برای بالا بردن آگاهی های مردم از محیط زیست

۵- مرکزی برای پژوهشهای علمی در محیط زیست دست نخورده یا کمتر دست

خورده یا.... (مجید مخدوم، فصل نامه علمی فضای سبز. شماره اول)

۳- پارکهای جنگلی: پارکهای جنگلی به دو دسته تقسیم می شوند: پارکهای مصنوعی

و پارکهای طبیعی

پارکهای مصنوعی: بصورت مصنوعی و با هدف ویژه توسط کارشناسان در زمینی که

به همین منظور در نظر گرفته می شود، ایجاد می گردد.

پارکهای طبیعی: در مورد پارکهای طبیعی سعی می شود که شکل حقیقی یا طبیعی

حفظ شود و تنها تغییرات جزئی در طبیعت داده می شود تا آنها در اختیار عموم قرار

گیرد.

از مهمترین اهداف پارکهای جنگلی، ایجاد تفرجگاه، تولید چوب و بهبود شرایط

اکولوژیکی محیط است و اگر پارکهای جنگلی با هدف تفرجگاه احداث گردد امکانات

و شرایط اردوگاه و تفرجگاههای خانوادگی از قبیل آب آشامیدنی و سرویسهای بهداشتی ضروری است.

۴- پارک گیاه شناسی

بطور عرف و معمول در پارکهای گیاهشناسی مجموعه از انواع گیاهان، درختچه های موجود در سراسر دنیا جمع آوری می شود. و گیاهان را با نام و ویژگی های گیاهی حفظ و حراست می نمایند اینگونه پارکها بیشتر برای دانشجویان و کارشناسان گیاه شناسی مفهوم خاصی را از نظر آموزش دارد احداث این نوع پارکها دارای ظوابط و اصول صحیح درختکاری و رعایت نکات لازم جنگلکاری می باشد و علاقمندان غیر حرفه ای در زمینه گیاه شناسی نیز می توانند از اینگونه پارکها استفاده کنند در این پارکها معمولاً فضاهای مشخصی را برای نشستن و مطالعه کردن بصورت سالن یا آلاچیق در نظر گرفته می شود. همچنین خیابان های اصلی و فرعی، راهروهای تفکیکی بین دسته های مختلف از گیاهان به منظور نوعی از طبقه بندی گیاهی ایجاد می کنند. این پارکها کمتر برای تفریح و تفرج احداث می شوند و بیشتر جنبه علمی و تحقیق دارد. (احمد سعیدنیا. گونه شناسی کاربری فضای سبز شهری صفحه ۵۳، کتاب سبز شهرداری)

۵- پارک تجاری: پارکهای تجاری پارک هایی هستند که عملکرد داخلی آنها بطور عمده، فضاهای تجاری تشکیل می دهند.

۶- پارکهای صنعتی:

پارکهای هستند که در محدوده آنها بیشتر تأسیسات صنعتی و کارگاههای تولید بنا شده و جنبه تفریحی و تفرجگاهی را برای عموم مردم ندارد، بلکه هدف اصلی از احداث آنها مبارزه با آلودگی محیط ناشی از فعالیت واحدهای صنعتی است.

۷- پارکهای تفریحی: پارکهای هستند که در درجه اول فعالیتهای تفریحی و وقت گذرانی سالم در آنها وجود دارد. مانند انواع بازیهای مکانیکی، چرخ و فلک، تاب های بزرگ، باریهای هوایی و آبی و...

۸- پارک ورزشی: پارکی است که به منظور زیبا سازی و بالا بردن قابلیتهای ورزشی در محوطه های ورزشی ایجاد می شود مانند زمین های چمن، تنیس، گلف، مجموعه ورزشی اطراف استخرهای شنای عمومی

۴-۱-۲ تعریف پارک شهری و انواع آن

پارک شهری پارکی است که دارای جنبه های تفریحی، تفرجی، فرهنگی، زیست محیطی است و جنبه سرویس دهی به مناطق مختلف را دارد.

اگر فضاهای سبز شهری را از نظر نوع مالکیت به سه دسته عمومی، نیمه عمومی و خصوصی تقسیم نماییم. پارکهای شهری جزء دسته فضای سبز عمومی هستند.

اصولاً طبیعت این فضاها بگونه ای است که تمام طبقات مردم می توانند از آن

استفاده کنند. بعبارت دیگر این پارکها به منظور گردشگاه و محل استراحت عموم مردم می باشد در پارکهای عمومی سعی می شود تمام وسایل سرگرمی و رفاهی را برای همه گونه سلیقه، فکر و تمام سنین وجود داشته باشد. (جمشید حکمتی. طرح باغ و پارک صفحه ۳۲۴). پارکهای شهری به چهار گروه تقسیم می شود که دارای تعاریف و مشخصات زیر می باشد:

۱- پارک شهری در مقیاس واحد همسایگی

به پارکی که در مقیاس واحد همسایگی قرار گرفته و مساحتی کمتر از نیم هکتار داشته باشد پارک شهری در مقیاس همسایگی می گویند که طبق استاندارد برای کودک نه ساله از دورترین نقطه واحد همسایگی تا پارک با پای پیاده امکان پذیر باشد و طی مسیر از خیابان سریع شریانی و بزرگراه عبور نکند. (احمد سعیدنیا. کتاب سبز شهرداریها صفحه ۵۴)

۲- پارک شهری در مقیاس محله ها

به پارکی که در محله ای قرار دارد و مساحت آن حدود دو برابر مساحت پارک در مقیاس همسایگی است گفته می شود (حدود یک هکتار) و برای عبور یک کودک ۹ ساله از دورترین نقطه در محله تا پارک نیز مسافت حدود دو برابر پارک در مقیاس همسایگی است و طی مسیر بتواند از خیابانهای کندرو، شبکه دسترسی محلی عبور کند. (سعیدنیا، کتاب سبز شهرداریها صفحه ۵۴)

۳- پارک شهری در مقیاس ناحیه

به پارکی گفته می شود که در مقیاس ناحیه مسکونی قرار داشته باشد و مساحت آن دو تا چهار برابر مساحت پارک در مقیاس محله باشد یعنی حدود ۴ هکتار و دسترسی با پای پیاده در ساکنان از دورترین نقطه تا پارک بیشتر از نیم ساعت نباشد.

۴- پارک شهری در مقیاس منطقه

به پارکی گفته می شود که بیشترین ساکنان یک منطقه از آن استفاده می کند مساحت آن حداقل دو برابر پارک در مقیاس ناحیه است و بطور معمول از دورترین نقطه تا پارک با وسایل نقلیه موتوری بیش از ۱۵ دقیقه زمان می برد. (دفتر فنی و تدوین

معیارها صفحه ۳۰)

همچنین در تعریف دیگر پارک منطقه به پارکی گفته می شود که در یک منطقه مسکونی قرار داشته باشد و مساحت آن حداقل در برابر اندازه حداکثر در مقیاس ناحیه حدود ۸ هکتار در نظر گرفته شود و مراجعه کننده بتواند از دورترین نقطه با وسیله نقلیه در مدت زمانی یک چهارم ساعت یا بیشتر خود را به پارک برساند. (هنریک

مجنونیان. مباحثی پیرامون پارکها و فضای سبز صفحه ۷۳ و ۷۲)

۴-۱-۳-۱ پارکهای زارچ

شهرهای قدیم ایران تا سده های اخیر فضاهایی چون پارک نداشتند جهت گیری مناسب بافتهای شهری و وجود باغات متعدد زیاد در داخل و خارج شهرها تناسب لازم را برای ایجاد یک آب و هوای معتدل برای زندگی انسانها فراهم نموده است در

سالهای اخیر با توجه به گسترش شهرها و رشد شهرنشینی و افزایش ساخت و سازها فضای سبز عمومی و پارکها برای انسان ها بعنوان یک امر ضروری و مورد نیاز بوجود آمد. شهر زارچ نیز از این امر استثنا نیست زارچ که در گذشته های دور یک روستا بیش نبوده باغات و مزارع کشاورزی اطراف شهر به فضای سبز و هوای سالم اهالی خود را تأمین می نموده ولی با گذشت زمان و تبدیل زارچ به شهر و بخش وجود پارکها و فضاهای سبز عمومی ولی با گذشت زمان و تبدیل زارچ به شهر و بخش وجود پارکها و فضاهای سبز نیز افزایش یافته است و زارچ در حال حاضر دارای ۸ پارک می باشد که به شرح زیر می باشد:

۱- پارک انقلاب: در سال ۱۳۵۶ با مساحت ۱۰۰۰۰ مترمربع در سرچشمه زارچ احداث گردید دارای ۳۵۰ اصله درخت می باشد آبیاری آن از طریق آب لوله کشی شهری و روش آبیاری غرقابی می باشد

گونه های گیاهی: درختان نارون، کاج، اقاویا، زبان گنجشک، توت

۲- پارک بسیج: این پارک در سال ۱۳۵۶ با مساحت ۴۰۰۰ مترمربع در توده زارچ احداث گردید که دارای ۱۵۰ اصله درختان می باشد آبیاری آن از طریق لوله کشی آب شهری و روش آبیاری غرقابی است. گونه های گیاهی موجود در آن: کاج، نارون

۳- پارک اله آباد: این پارک در سال ۱۳۶۴ با مساحت ۱۲۲۰۰ مترمربع در فلکه ورودی

اله آباد زارچ احداث گردید که دارای ۲۰۰ اصله درخت است و آبیاری آن از طریق

لوله کشی آب شهری و روش آبیاری غرقابی است.

گونه های گیاهی موجود در آن: درخت نارون، کاج، سرو

۴- پارک شهید مصطفی خمینی (۱): این پارک در سال ۱۳۷۴ با مساحت ۳۵۰۰

مترمربع در شهرک شهید مصطفی خمینی فاز (۱) احداث گردید دارای ۱۰۰ اصله

درخت می باشد آبیاری آن از طریق تانکر آب، روش آبیاری غرقابی است.

درختان موجود در پارک شامل: کاج، سرو، نارون

۵- پارک شهید بهشتی: این پارک در سال ۱۳۷۴ با مساحت ۷۵۰۰ مترمربع در شهرک

شهید بهشتی احداث گردید که دارای ۳۰۰ اصله درخت می باشد آبیاری آن از طریق

آب لوله کشی شهری و روش آبیاری قطره ای است. درختان موجود در پارک شامل:

نارون، اکالیپتوس، کاج، سرو، زبان گنجشک، اقاچیا

۶- - پارک شهید مصطفی خمینی (۲): این پارک در سال ۱۳۸۰ با مساحت ۵۰۰۰ متر

در شهرک شهید مصطفی خمینی فاز (۲) احداث گردید دارای ۵۰ اصله درخت

می باشد آبیاری آن از طریق لوله کشی آب شهری و روش آبیاری بصورت غرقابی

است.

درختان موجود در پارک شامل: گل پیازی، شاه پسند، رز

۷- پارک لاله: این پارک در سال ۱۳ با مساحت ۳۰۰۰ متر مربع در داخل اله آباد

احداث گردید که دارای ۸۰ اصله درخت می باشد. آبیاری آن از طریق لوله کشی آب

شهری و روش آبیاری بصورت غرقابی است.

درختان: کاج، سنجد، سرو، نارون و اقاچیا

درختچه: گل پیازی، شاه پسند، رز

۸- پارک جنگلی: این پارک در سال ۷۳ با مساحت ۳۰ هکتار احداث گردید که شامل

درختکاریهایی حاشیه جاده سنتو. چهار طرف پل الغدیر، پارک روبروی رودخانه پشم

غرب و روبروی شهر زارچ و شهرک صنعتی ولیعصر می باشد. آبیاری پارک از طریق

آب لوله کشی شهری و به صورت قطره ای می باشد و دارای حدوداً ۱۲۰۰۰ اصله
درخت می باشد.

درختان پارک: سرو، اکالیپتوس، نارون، زیتون

البته طبق اظهار نظر کارشناس فضای سبز زارچ با توجه به کمبود آب و همچنین هزینه

های سنگین قبوض آب امکان درختکاری بیشتر در حاشیه جاده سنتو وجود ندارد که

در صورت تأمین آب مورد نیاز می توان فضای سبز حاشیه سنتو را تا ۱۲۰ هکتار

افزایش داد و از گلهای زیبا و فصلی که نیاز دو روز یکدفعه به آب دارند می توان

استفاده نمود مانند گل اطلسی، شاه پسند، انواع گل رز، پیازه زنبق (علیرضا اسدی،

مسئول فضای سبز شهرداری زارچ)

جهت خرید فایل word به سایت www.kandooon.com مراجعه کنید
یا با شماره های ۰۹۳۶۶۰۲۷۴۱۷ و ۰۹۳۶۶۴۰۶۸۵۷ و ۰۶۶۴۱۲۶۰-۰۵۱۱ تماس حاصل نمایید

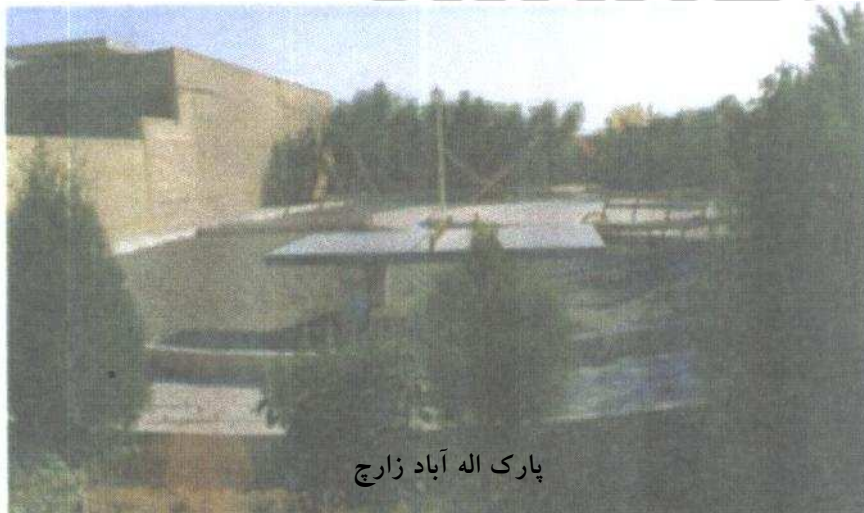
مساحت پارک های زارچ ۴/۷ هکتار است که سرانه هر نفر شعر و در زارچی ۴/۷

مترمربع است که سرانه استاندارد و پارکهای شهری ۶/۵ مترمربع است که زارچ ۱/۷

هکتار کمبود پارک درون شهری دارد (گزارشی کمیته ارزیابی فضای سبز شهرهای

استان یزد، دفتر فنی استانداری یزد، پاییز ۸۶، ص ۴)

تصویر شماره ۱: پارک های زارچ و گونه های گیاهی به کار رفته در آن



پارک امام حسین



پارک خیابان امام

۴-۱-۴- فضای سبز میادین

فضای سبز میادین به عرضه های هندسی پیش بینی شده در تقاطع های مهم و چند
راهه گفته می شود که هدف از احداث آنها ایجاد زیبایی و جلوگیری از برخی
پیامدهای منفی ترافیک و کنترل این گونه پیامدهاست (دفتر امور فنی و تدوین معیارها
ص ۳۲)

شهر زارچ دارای ۵ میدان می باشد که به شرح زیر است :

۱- میدان امام حسین (ع)

میدان امام حسین در تقاطع خیابان های امام خمین، وسعمیر ، پاسداران و شهید
صدوقی زارچ واقع گردیده است که در سال ۱۳۸۳ با مساحت ۵۵۰۰ مترمربع احداث
گردید. آبیاری آن از طریق لوله کشی آب شهری و روش آبیاری غرقابی است دارای
درختان کاج، توت، سرو، اکالیپتوس، زردآلو، توت مجنون.
و درختچه های گل رز، شاه پسند، شمشاد، گل بیاریو چمن کاری می باشد.

۲- میدان امام علی (ع)

این میدان در سال ۸۰ با مساحت ۴۰۰۰ مترمربع در سرچشمه زارچ واقع گردیده است. آبیاری آن از طریق آب لوله‌کشی شهری و روش آبیاری آن غرقابی است. این میدان چمنکاری شده دارای درختان اکالیپتوس، سرو، توت و درختچه های گلرز و شمشاد می باشد.

۳- میدان شهدا

این میدان در سال ۱۳۸۳ با مساحت ۴۰۰۰ مترمربع احداث گردید میدان چمنکاری شده و دارای درختچه های گل رز و شمشاد و گل پیازی، شاه پسند، رزماری، کاج و سرو می باشد آبیاری میدان از طریق آب لوله کشی شهری و به روش غرقابی است.

۴- میدان ولیعصر:

این میدان با مساحت ۶۰۰۰ مترمربع در انتهای خیابان ولیعصر قرار دارد میدان با آب لوله کشی شهری آبیاری و به روش غرقابی آبیاری می شود. این میدان چمن کاری شده و دارای درختان توت، کاج، سرو خمره ای، اکالیپتوس و زیتون می باشد همچنین

درختچه های شمشاد و گل پیازی همیشه بهار، رز

گونه های گیاهی میدان ولیعصر را تشکیل می دهند.

۵- میدان معراج:

جهت خرید فایل word به سایت www.kandoocn.com مراجعه کنید
یا با شماره های ۰۹۳۶۶۰۲۷۴۱۷ و ۰۹۳۶۶۴۰۶۸۵۷ و ۰۶۶۴۱۲۶۰-۰۵۱۱ تماس حاصل نمایید

این میدان با مساحت ۲۰۰۰ مترمربع در خیابان باغ رضوان واقع گردیده است. آبیاری

میدان بوسیله آب لوله کشی و روش آبیاری غرقابی است. میدان چمنکاری شده و

دارای درختان نارون، کاج و سرو می باشد.

جدول شماره ۶ آمار فضای سبز میداين زارچ در سال ۱۳۸۵

ردیف	نام میدان	مساحت(مترمربع)	روش آبیاری	آبیاری از طریق
۱	امام حسین (ع)	۵۵۰۰	غرقابی	آب لوله کشی شهری
۲	امام علی (ع)	۴۰۰۰	غرقابی	آب لوله کشی شهری
۳	شهدا	۴۰۰۰	غرقابی	آب لوله کشی شهری
۴	ولیعصر	۶۰۰۰	غرقابی	آب لوله کشی شهری
۵	معراج	۲۰۰۰	غرقابی	آب لوله کشی شهری

مساحت فضای سبز میداين زارچ ۲۱۵۰۰ مترمربع است که سرانه فضای میداين برای

هر نفر ۱/۳ مترمربع می باشد (گزارش کمیته ارزیابی فضای سبز شهرها استان یزد).

پاییز ۸۶، استانداری یزد)

تصویر شماره ۲: میداين زارچ



جهت خرید فایل word به سایت www.kandoocn.com مراجعه کنید
یا با شماره های ۰۹۳۶۶۰۲۷۴۱۷ و ۰۹۳۶۶۴۰۶۸۵۷ و ۰۶۶۴۱۲۶۰-۵۱۱ تماس حاصل نمایید

میدان امام حسین



میدان شهدا



میدان امام علی (ع)

۵-۱-۴ فضای سبز معابر و خیابانها

فضای سبز معابر پیوسته در قسمتی از عرض معابر قرار می گیرد که در اثر رشد گیاه آینی به ساختمانها، پیاده روها، سواره روها و جویها وارد نشود همچنین فضای ساختمانها نیز کنترل شود در مجموع زارچ دارای ۱۲ هکتار فضای سبز خیابانهاست (فضای سبز استاندارد یزد، پاییز ۸۶) که سرانه فضای سبز معابر و خیابانها ۸ متر مربع برای هر نفر می باشد که زارچ اولین رتبه در استان یزد دارد (همان) البته سه بلوار پیامبر اعظم و شهید باقیان و بلوار امام رضا (ع) در دست اقدام است که با پایان یافتن طرح احداث آن ۲ هکتار به فضای سبز معابر زارچ افزوده می شود.

تمام بلوارها و خیابانهای زارچ درختکاری شده است که درختان آن شامل کاج، سرو، اکالیپتوس، زبان گنجشک می باشد که تقریباً تمام بلوارها و خیابانها از گونه های درختی یکنواختی برخوردار هستند.

جهت خرید فایل word به سایت www.kandoocn.com مراجعه کنید
یا با شماره های ۰۹۳۶۶۰۲۷۴۱۷ و ۰۹۳۶۶۴۰۶۸۵۷ و ۰۶۶۴۱۲۶۰-۰۵۱۱ تماس حاصل نمایید

ردیف	نام خیابان، بلوار	مساحت به مترمربع	روش آبیاری
۱	بلوار دانشجو	۱۰۰۰۰	تانکر، غرقابی نارون، کاج، اکالیپتوس
۲	بلوار شهید صدوقی	۱۰۰۰۰	تانکر و لوله کشی آب شهری، غرقابی نارون، کاج، سرو
۳	بلوار جهاد (خیابان مجلسی)	۱۵۰۰۰	تانکرو غرقابی کاج، سرو، نارون،
۴	خیابان شهید مصطفی خمینی فاز (۲)	۱۰۰۰۰	تانکرو غرقابی کاج، سرو، نارون،
۵	خیابان امام اله آباد	۱۵۰۰۰	لوله کشی آب شهری، غرقابی نارون، کاج، سرو، زبان گنجشک
۶	خیابان باهنر سرچشمه	۱۰۰۰۰	لوله کشی آب شهری، غرقابی نارون، کاج، سرو
۷	خیابان پاسداران	۱۰۰۰۰	لوله کشی آب شهری و تانکر، غرقابی نارون، کاج، سرو، اکالیپتوس
۸	فلکه معراج	۱۰۰۰۰	تانکر، غرقابی نارون، کاج، سرو
۹	بلوار دعایی (خیابان صاحب الزمان)	۱۰۰۰۰	لوله کشی آب شهری و تانکر، نارون، کاج، سرو، سنجد
۱۰	مجموع	۱۰۰۰۰۰ مترمربع = ۱۰ هکتار	

توضیح: همانگونه که اشاره شد دو هکتار هم فضای سبز در بلوارهای جدید اما رضا و

... در حال احداث است که به فضای سبز معابر اضافه می شود.

تصویر شماره ۳: فضای معابر و خیابانهای زارچ

جهت خرید فایل word به سایت www.kandoocn.com مراجعه کنید
یا با شماره های ۰۹۳۶۶۰۲۷۴۱۷ و ۰۹۳۶۶۴۰۶۸۵۷ و ۰۶۶۴۱۲۶۰-۰۵۱۱ تماس حاصل نمایید



خیابان امام خمینی



ورودی سرچشمه



خیابان پاسداران

تصویر شماره ۴ : فضای سبز معابر برون شهری زارچ



پل الغدير



فضای سبز معابر شهرک صنعتی ولی عصر

۴-۱-۶-۴ فضای سبز باغها، موقعیت و سرانه آن در زارچ
تعریف باغ: شکلهای از درختان، درختچه ها، گیاهان مثمره و غیر مثمره و زینتی که با
نظم هندسی ویژه ای در مکانی محصور و مجزا احداث شده است و بدلیل ابعاد
محدود آن می توان از یک سو به سوی دیگر رفت را باغ گویند. در مناطق جنگلی باغ
به محلی گفته می شود که دارای سه شرط زیر باشد:

۱- حدود آن به نحوی از انحنای مشخص باشد

۲- جمع درختان جنگلی خودرو در آن از ۵۰ متر مکعب در هر هکتار تجاوز نکند.

۳- حداقل در هر هکتار آن صد اصله درخت با رده یا در مجموع ۲۰۰ اصله موجود باشد (آیین نامه سازمان جنگلی)

در آیین نامه اجرای ماده ۱۴ قانون تأمین شهری باغ اینگونه آمده است:

الف) باغ میوه و چای زمینی است که در آن درختان میوه و گونه های چای بوسیله اشخاص غرس شده باشد و درختان و نحو استقرار آنها طبق عرف محل مناسب با مساحت باغ باشد.

ب) باغ مشجر اعم از مثمر و غیرمثمر زمینی است که در هر ۱۰۰ متر مربع آن ۶ اصله درخت ۳ ساله کاشته شده موجود باشد. و مشروط بر اینکه با در نظر گرفتن خیابان عرضی و تأسیسات مورد نیاز حداقل سه چهارم از مساحت زمین مشجر باشد (دفتر فنی و تدوین معیارها صفحه ۲۵)

مساحت و سرانه باغات در زارچ

مساحت باغهای زارچ به هزار هکتار می رسد که در منطقه در بید، چرخ آب، کهنه حوزه شهری زارچ پراکنده هستند. درختانی که در باغهای زارچ وجود دارد شامل: انار، انگور، پسته، زردآلو، سیب، هلو و شفت آلو و گوجه سبز و ... می باشد که در این بیان انار سهم بیشتری از درختان دیگر دارد که این باغها بوسیله آب چاههای عمیق و نیمه

عمیق و به روش غرقابی آبیاری می شوند و با توجه به مدت هر نوبت آبیاری و کمبود آب از درختان کم آب و مقاوم در برابر گرما استفاده می شود.

در کنار باغات زمینهای زراعی زیادی نیز وجود دارد که مساحت این زمینهای زراعی به ۱۰۰۰ هکتار می رسد که بیشتر محصول آن گندم، جو، شلغم و چغندر می باشد که در حوزه شهری زارچ، روستای محمدآباد و دهقان دربید پراکنده هستند که آبیاری آنها از آبهای عمیق و نیمه عمیق و به روش غرقابی است. در منطقه چرخ آب کهنه محصولات گلخانه ای کشت می شود که مساحت گلخانه های آن به ۵۰ هکتار می رسد که محصولات آنها خیارسبز و کمی هم گوجه فرنگی است. و آبیاری آن به شکل قطره ای است. بنابراین سرانه هر شهروند زارچی از باغات تقریباً ۶۵ مترمربع می باشد.

اراضی مختلط زارچ: کشت گلخانه ای و زمینهای زراعی ۲۰۵۰ هکتار مساحت دارند که سرانه هر نفر تقریباً ۱۳۵ مترمربع است.

۲-۴ استانداردهای فضای سبز و موقعیت آن در زارچ استاندارد بیانگر و صنعتی بهینه است که در نظریه ها و سلیقه های گوناگون دخالت دارد کلاسون معتقد است که استاندارد فقط یک راهنمای کلی است و نه یک دستورالعمل صریح و سودمندی آن نیز فقط در این مفهوم قابل ارزیابی است زیرا موقعیت یک منطقه، ویژگیهای فیزیکی، طراحی عمومی اقتصادی و اجتماعی و

فرهنگی و... فضای سبز لازم مؤثر است. (هنریک مجنونیان، مباحث پیرامون پارکها و

تفرجگاهها، صفحه ۵۲)

استاندارد فضاهای باز و سبز دارای بعد اجتماعی، رفاهی و تکنیکی است که با توجه

به مکان و موقعیت اقلیمی و فرهنگی خاص ساکنان محل مورد نظر و همچنین نیازها

و ارزشهای آنان فراهم می شود و ابعاد خاص خود را می طلبد. (حسنعلی لقایی.

فصلنامه فضای سبز. شماره ۵)

بنابراین تعیین استاندارد قابل قبول و قابل تصمیم برای همه کشورها و مناطق وجود

ندارد و حتی در یک کشور هم نمی توان استانداردهای یکسانی را ارائه نمود ولی با

اطلاع از استانداردهای فضای سبز می توان بعنوان یک عامل هدایتگر در فعالیتهای و

خط مشیها استفاده نمود و امروزه طراحی فضای سبز شهری بدون توجه به معیارها و

استانداردهای کهنه در توسعه، بهسازی و طراحی شهری غیرممکن است بنابراین

معیارها و ضوابط استانداردهای موجود از اهمیت فوق العاده ای برخوردار است.

با این شرایط نمی توان برای سراسر ایران حجم استاندارد واحدی را برای ایجاد فضای

سبز ارائه نمود زیرا کمیت فضای سبز، انتخاب گونهها به شرایطی اقلیمی مخصوصاً

بیوکلیماتیکی هر منطقه بستگی دارد بعنوان مثال نمی توان مقدار فضای سبزی که برای

شهر یزد در نظر گرفته می شود برای ساری در نظر گرفت و جهت تعیین وسعت و

حجم فضای سبز موردنیاز از دیدگاه زیست محیطی نخست باید شرایط محیطی آن

شهر را بررسی کرد و سپس براساس نیازهای معین و تشخیص داده شده به منظور
تعدیل شرایط نابهنجار ارائه نمود. (کامبیز بهرام سلطانی، طرح بررسی اثرات توسعه به

فضای سبز تهران صفحه ۶)

تاکنون در ایران در برنامه ریزیهای فضای سبز چه در سطح محله و چه در مقیاس
شهری از استانداردهای کشورهای دیگر بدون تعدیل و تطبیق استفاده شده است در
برخی موارد تنها از ضوابط کمی سایر طرحهای شهری استفاده گردیده است و در اکثر
طرحهای شهری استاندارد مشخصی درباره فضای سبز ارائه نشده است. (احمد

سعیدنیا، کتاب سبز شهرداریها صفحه ۸۲)

استاندارد بین المللی فضای سبز برای انسانهایی که در شهرهای پرجمعیت زندگی
می کنند بین ۱۵ تا ۵۰ مترمربع می باشد که بطور متوسط ۳۰ مترمربع است.

البته استانداردهای تعیین سرانه فضای سبز در کشورهای در حال توسعه پایینتر از اروپا
و آمریکا است برای مثال در کلکته ۱/۲ مترمربع، در بغدا ۱/۴ مترمربع است در حالیکه
استاندارد پیشنهادی برای کشورهای در حال توسعه ۱۶ مترمربع است و سرانه

اختصاص می یافته به فضای سبز در چند شهر اروپا به شرح زیر است:

لندن ۹ مترمربع، رم ۹ مترمربع، برلین ۱۳ مترمربع، وین ۲۵ مترمربع برای هر نفر
اختصاص زمین برای فضای سبز از ۵۶-۴۰ مترمربع برای هر نفر در نوسان است

بنابراین این رقم می تواند ملاک خوبی برای ارزیابی نیاز آتی به فضای سبز باشد

(محمدرضا پورمحمدی - برنامه ریزی کاربری اراضی شهری صفحه ۳۸)

براساس مطالعات و بررسیهایی وزارت مسکن و شهرسازی سرانه استاندارد فضای

سبز شهری در نهرهای ایران بین ۷ تا ۱۲ مترمربع است که این رقم نسبت به شاخص

تعیین شده محیط زیست سازمان ملل متحد رقم کمتری است.

۲-۴ استانداردهای فضای سبز و موقعیت آن در زارچ

استاندارد بیانگر وضعیتی بهینه است که در نظریه ها و سلیقه های گوناگون دخالت

دارد کلارسون معتقد است که استاندارد فقط یک راهنمای کلی است و نه یک دستور

عمل صریح سودمندی آن نیز فقط در این مفهوم تعامل ارزیابی است زیرا موقعیت یک

منطقه ویژگیهای فیزیکی، طراحی عوامل اقتصادی و اجتماعی و فرهنگی و ... در

گسترش فضای سبز لازم مؤثر است. (هنریک مجنونیان صفحه ۵۲)

استاندارد فضای باز و سبز، دارای بعد اجتماعی، رفاهی و تکنیکی است که با توجه به

مکان و موقعیت اقلیمی خاص ساکنان محل مورد نظر، همچنین نیازها و ارزشهای آنها

فراهم می شود و ابعاد خاص خود را می طلبد. (حسنعلی لقایی. فصلنامه فضای سبز

شماره ۵)

با این شرایط نمی توان برابر سراسر ایران سطح یا حجم استاندارد واحدی را برای

ایجاد فضای سبز ارائه کرد زیرا کمیت فضای سبز، مساحت انتخاب گونه به شرایط

اقلیمی مخصوصاً کلیماتیک هر منطقه بستگی دارد بعنوان مثال نمی توان مقدار

فضای سبز که برای یزد در نظر گرفته می شود. برای شهر سازی که در نظر گرفت و جهت تعیین وسعت و حجم فضای سبز مورد نیاز از دیدگاه زیست محیطی نخست باید شرایط زیست محیطی آن شهر را بررسی کرد و سپس بر اساس نیازهای معین و مشخص داده شده به منظور تعدیل شرایط ناهنجار ارائه نمود. (کامبیز بهرام سلطانی - طرح بررسی اثرات توسعه بر فضای سبز تهران. صفحه ۶)

بنابراین تعیین استاندارد قابل قبول و قابل تعمیم بر همه کشورها و. مناطق وجود ندارد حتی در هم نمی توان استانداردهای یکسانی را ارائه داد اما با اطلاع از استانداردهای فضای سبز می توان بعنوان یک عامل هدایتگر در فعالیتها و خط مشیها استفاده نمود و امروزه برنامه ریزی و طراحی فضای سبز شهری بدون توجه به معیارها و استانداردهای بهینه در توسعه بهسازی و طراحی های شهری غیرممکن است بنابراین معیارها و ضوابط استانداردهای موجود از اهمیت فوق العده ای برخوردار است.

تاکنون در ایران در برنامه ریزیهای فضای سبز چه در سطح محله و چه در مقیاس شهری از استانداردهای کشورهای دیگر بدون تعدیل و تطبیق استفاده شده است. در برخی موارد تنها از ضوابط کمی سایر طرحهای شهری استفاده گردیده است و در اکثر طرحهای شهری استاندارد مشخص درباره فضای سبز ارائه نشده است. (احمد سعیدنیا. کتاب سبز شهرداریها صفحه ۸۲)

استاندارد بین المللی فضای سبز برای انسانهایی که در شهرهای پرجمعیت زندگی می کنند بین ۱۵ تا ۵۰ مترمربع است که بطور متوسط ۳۰ مترمربع می باشد. براساس

مطالعات و بررسیهای وزارت مسکن و شهرسازی

براساس مطالعات و بررسی وزارت مسکن و شهرسازی سرانه استاندارد فضای سبز شهری در شهرهای ایران بین ۷ تا ۱۲ مترمربع است که این رقم نسبت به شاخص تعیین شده محیط زیست سازمان ملل متحد رقم کمتری است.

سرانه فضای سبز در شهر زارچ $49/7$ متر مربع برای هر نفر است که این رقم به بیشترین میزان استاندارد بین المللی فضای سبز یعنی ۵۰ متر مربع برای هر نفر بسیار

نزدیک است و کمبود فضای سبز در زارچ وجود ندارد. البته به این نکته نیز باید توجه داشت که در بعضی شهرهای کم جمعیت ممکن است با افزایش یک هکتار فضای

سبز چندین متر مربع بر سرانه فضای سبز برای هر نفر و افزایش یابد سرانه استاندارد فضای سبز در ایران ۱۵ متر مربع است که در زارچ سرانه فضای سبز آن $49/7$ است و

در استان یزد نیز دومین رتبه را از نظر فضای سبز به خود اختصاص داده است (کمیته ارزیابی فضای سبز شهرهای استان یزد- پاییز ۸۶)

در مجموع آنچه از دیدگاه محیط اجتماعی در رابطه با فضای سبز شهری اهمیت دارد میزان فضای سبز عمومی است یعنی فضای سبز که رفت و آمد عموم بلامانع باشد یا

به عبارت دیگر فضای سبز اجتماعی: تعیین مساحت و بزرگی و پراکندگی و گسترش

فضایهای سبز در داخل و اطراف شهرها متناسب با جمعیت شهروندی رشد شهر، فرهنگ مردم، وجود اراضی بلامعارض، زمینهای آزادشهری، امکانات مالی دولتها،

شیوه زندگی شهرنشینان می باشد. (گروه شهرسازی مهندسين ماب صفحه ۴۸)

بطورکلی سرانه فضای سبز در ایران ۱۵ مترمربع است که با استفاده از فرمولهای زیر بدست می آید:

جمعیت شهر : مساحت کل فضای سبز شهر = سرانه فضای سبز

جمعیت شهر : مجموع مساحت پارکها = سرانه پارکها

فضای سبز موجود - فضای سبز مورد نیاز = کمبود فضای سبز

سرانه فضای سبز میادین در زارچ $1/3$ مترمربع - فضای سبز معبر 12 مترمربع می باشد (گزارش کمیته ارزیابی فضای سبز شهرهای استان یزد پاییز ۸۶. صفحه ۱۲)

سرانه پارکهای شهری زارچ در سال ۸۴. $4/2$ مترمربع بوده است که در سال ۱۳۸۶ به $4/7$ مترمربع رسیده است که در حال حاضر با توجه به سرانه استاندارد فضای سبز پارکها که $6/5$ مترمربع است $1/8$ متر مربع کمبود فضای سبز در زارچ داریم (گزارش

کمیته ارزیابی فضای سبز شهرهای استان یزد. پاییز ۸۶. صفحه ۱۲)

سرانه کل فضای سبز زارچ در سال ۸۴ برابر با $47/4$ مترمربع برای هر نفر بوده است که این رقم در سال ۱۳۸۵ به $49/7$ مترمربع برای هر نفر رسیده است که در زارچ کمبود فضای سبز وجود ندارد که این رقم به بیشترین میزان استاندارد بین المللی

فضای سبز یعنی ۵۰ مترمربع برای هر نفر بسیار نزدیک است و زارچ بعد از نید دومین

رتبه را از نظر فضای سبز در استان به خود اختصاص داده است .

البته این نکته را نباید نادیده گرفت که قسمت زیادی از فضای سبز به جنگل کاریهای

خارجی از شهر و حاشیه جاده ستو اختصاص یافته است و اینکه در شهرهای کم

جمعیت با افزایش حتی یک هکتار فضای سبز ممکن است چندین متر مربع بر سرانه

فضای سبز افزوده گردد.

جدول شماره ۸ استانداردهای پیشنهادی برای انواع فضاهای باز و تفریحی در سطح کشور

نوع پارک	جمعیت تحت پوشش	محیط تحت پوشش	مساحت به هکتار	سرانه
زمین بازی	۱۰۰-۵۰۰	قسمت از محله	۳۰٪-۳٪	-
پارک کوچک	۵۰۰-۲۰۰۰	قسمت از محله	۵٪-۱۵٪	۷۵٪
پارک محله	۲۰۰۰-۱۰۰۰۰	محله	۵٪ تا ۲	۲-۲/۵
زمین ورزشی محله	۵۰۰۰	۸۰۰-۴۰۰	۲	۴
پارک ناحیه شهری	۱۰۰۰۰-۲۰۰۰۰	۱۰۰۰-۳۰۰۰	۲/۵ تا ۵	۲/۵
زمین ورزشی ناحیه شهری	۵۰۰۰۰-۲۰۰۰۰	۴۰۰۰-۶۰۰۰	۱۰ و بیشتر	۵
پارکهای شهرهای بزرگ و ابر شهرها	۲۰۰۰۰۰	درفاصله ۳۰ دقیقه رانندگی	۱۰۰-۵	۵-۲/۵
پارک منطقه	بیشتر از ۴۰۰۰ نفر	یک ساعت رانندگی	۱۰۰ و بیشتر	۱۰-۵

کاربرد اراضی - محمدرضا پورمحمدی صفحه ۴۴

۳-۴ انواع گونه های گیاهی بکاررفته در بخش زارچ پوشش گیاهی یک منطقه از یکایک گونه های گیاهی موجود در آن تشکیل می شود. مشاهدات و تحقیقات لازم در تیپ بندی و تقسیمات جغرافیایی گیاهی تنها متوجه تک تک موجود است نمی شود بلکه باید واحدهای سیستماتیک گیاهی را بطورکلی در نظر گرفت و در یک واحد خلاصه کرد که به آن تاکسون می گوید. تاکسون واحدی از رده بندی گیاه شناسی است. (محمدتقی رهنمایی. توانهای محیطی ایران) تنوع محیط جغرافیایی ایران و حاکم بودن وضعیت آب و هوایی گوناگون از منطقه ای به منطقه دیگر در پهنه وسیع کشور سبب رویش جامع گیاهی متنوعی شده است این تنوع که سیمای جغرافیایی گیاهی و به دنبال آن جغرافیای زیستی محیط را جان می بخشد چه از نظر اقتصادی و چه از نظر اکولوژیکی اهمیت قابل توجهی دارد هرچند که تاکنون تعداد گونه های گیاهی در ایران بطور کامل شناسایی نشده اند اما براساس مطالعات کلی گونه های جوامع گیاهی ایران به بیش از ۸۰۰ نوع می رسد. طرحهای کاشت درختان در مکانهای شهری بخشی از یک برنامه کلی را در توسعه محل مربوط تشکیل می دهد. در دسته بندی گیاهان آنها را به دو گروه درختان و بوته ها و گیاهان پوششی طبقه بندی می کنند. الف) درختان بعنوان عناصری از فضای سبز دارای اهمیت زیادی هستند و براساس اندازه تراکم شکل و برگ تقسیم می شود. ب) گیاهان پوششی: این گونه گیاهان اغلب کوتاه هستند و رشد سریعی دارند و حداکثر رشد طولی آنها به یک متر می رسد که گلها جزئی از این بوته ها و گیاهان

پوششی هستند. با آرایش گلها می توان به زیبایی فضاهای شهری افزود. گلهای ایران

از لحاظ درخشندگی و رنگ و بو از گلهای اروپایی بهتر و زیباتر هستند. (غزاله

روحانی - طراحی باغ و احداث فضای سبز. صفحه ۲۸)

گونه های گیاهی اغلب قالب در شهر زارچ شامل درختان کاج، سرو و حمزه ای،

نارون و صنوبر، توت، انار و افاقیا و سنجد، زیتون، اکالیپتوس می باشد.

درختچه ها: گلهای زرشک، رز، رزماری، ترون، شمشاد، ابریشم، انار گل زیتنی و

طاووسی می باشد.

کاج: درختی بسیار مقاوم است حدود صد سال عمر می کند و با بافت شنی زارچ

سازگاری کامل دارد این درخت کم آب و بطورکلی بهترین درخت برای اقلیم استان

یزد می باشد.

سرو خمیره ای: درختی است بسیار مقاوم و کم آب و با بافت شنی زارچ سازگار است.

نارون: نیاز آبی آن بیشتر از کاج و سروخمیره ای است و از لحاظ پوشش دادن این

درخت سایه انداز بسیار خوبی است.

توت: درختی است که با شرایط آب وهوایی و خاک زارچ سازگار است ولی مشکلی

که دارد این است که هنگام رسیدن میوه توت باعث آلودگی پارکها و معابر می گردد.

انار: درختچه ای است بسیار مقاوم، کم آب و آفت خاصی ندارد و از سالیان دور جزء گونه گیاهی غالب زارچ بوده است و بیشترین پوشش باغات را به خود اختصاص داده است.

اقاقیا: درختی کم آب و سازگار است با بافت شنی زارچ و دارای یک فصل گلهای خوشه ای سفید رنگ که بسیار خوشبو است دارای رشد خوبی است و جایگزین مناسبی برای نارون می باشد.

صنوبر: درختی است مقاوم و نیاز آبی آن متوسط است در فصل پاییز برگ های آن به رنگ زرد درمی آید که زیبایی خاصی دارد سازگاری آن با آب و هوای زارچ متوسط است.

سنجد: درختی مقاوم، کم آب و دارای برگهای بیضی شکل نقره ای رنگ است و از سالیان دراز در این شهر کاشته شده است.

زبان گنجشک: درختی سازگار با آب و هوای زارچ و بسیار مناسب در این اقلیم است. بسیار مقاوم، کم آب و تقریبا شبیه بادام است دارای ریشه ای بسیار قوی است و برای کاشت جلوی منازل بسیار مناسب می باشد و دارای چوب محکمی است.

اکالیپتوس: جزء گونه های گیاهی غالب در پارک ها و فضاهای سبز زارچ است. به سرعت رشد می کند، نیاز کمی به آب دارد و درختی مقاوم است ولی متاسفانه امسال

(۱۳۸۶) به علت سرمایه بی سابقه ای در ۵۰ سال اخیر زارچ ۱۵- درجه تمام درختان

اکالیپتوس سرمازده است چون اکالیپتوس تا دمای ۸- درجه تحمل دارد .

گل‌های زارچ:

طاووس : درخچه ای مقاوم ، کم آب ، دارای مدت گل دهی یک ماه است و گل

های بسیار خوشبو دارد و با آب و هوای زارچ سازگار است .

رزماری : کم آب است و نسبت به شوری خاک مقاوم می باشد و جایگزین مناسبی

برای شمشادها می باشد .

ترون ، از لحاظ نیاز آبی متوسط است با آب و هوای شهر سازگار است می توان از آن

برای برچین ها استفاده کرد و نسبت به شمشاد پوشش گسترده تری دارد .

در مجموع تمام گونه های گیاهی کشت شده در زارچ با آب و هوای منطقه سازگار

است .

۴-۴ چگونگی گسترش فضای سبز در زارچ

هرکجا که شهری برپا شد فضای سبز از نیازهای ضروری شهر است و به عنوان ریه

های تنفسی شهر می باشد . زارچ نیز مانند دیگر شهرها از فضای سبز شهری برخوردار

است . از همان ابتدای شهر شدن زارچ دو پارک در دو محله اصلی و محل تجمع

زارچ احداث گردید . یکی پارک بسیج در توده زارچ و دیگری پارک انقلاب در

سرچشمه زارچ (در سال ۱۳۵۶) با گسترش شهر فضای سبز نیز گسترش یافت . با

احداث شهرک شهید مصطفی خمینی فاز ۱ در سال پارک شهید مصطفی خمینی فاز ۱

احداث گردید و به همراه آن خیابان پاسداران و فضای سبز معابر آن که همه

درختکاری شد به همراه شهرک شهید مصطفی خمینی فاز ۲ نیز پارک مصطفی خمینی

فاز ۲ احداث گردید . معابر و بلوارهای آن درختکاری و فضای سبز خیابان های آن

درختکاری شد . با احداث شهرک صنعتی ولیعصر نیز فضای سبز به مساحت ۱ هکتار

احداث گردید . دو محله محمدآباد و اله آباد نیز از فضای سبز برخوردار هستند .

محله اله آباد از قدیم دارای پارک اله آباد و در سال های اخیر پارک لاله احداث گردید

محله محمدآباد در کنار باغات و اراضی کشاورزی صحرای ریگ واقع است .

در مجموع فضای سبز در زارچ به طور موزون و مناسب در تمام زارچ پراکنده گردیده

و نیاز فضای سبز مردم را برطرف می نماید .

فصل پنجم

آزمون فرضیات و

نتایج آن

۵-۱ تجزیه و تحلیل فرضیه ها

فرضیه اول

پارک های موجود برای جمعیت بخش زارچ کافی نمی باشد .

بخش زارچ دارای ۸ پارک است که مجموع مساحت این پارک ها $4/7$ هکتار می باشد

و با توجه به سال ۱۳۸۵ که برابر با ۱۵۲۴۳ نفر بوده است سرانه پارکها به ازای هر نفر

۳/۱ مترمربع می باشد . بنابراین زارچ از نظر دارا بودن پارک در سطح استاندارد نیست و در زارچ کمبود پارک مشاهده می گردد البته ناگفته نماند که زارچ ، هم در روستاها و هم در حوالی شهر زارچ باغاتی می باشد که بنا به فرهنگ مردم ، باغ ها را به پارک ترجیح داده و برای گذراندن اوقات فراغت خود به باغ ها می رفتند و در چند سال اخیر مردم گرایش بیشتری به پارک پیدا کردند بنابراین پارک ها برای نسل جدید یک نیاز ضروری است و نکته دیگر اینکه پارک های زارچ کمتر قابل استفاده برای گذراندن اوقات فراغت خانواده ها و شهروندان است و کارایی لازم در زارچ را ندارد زیرا اکثر پارک ها در اختیار جوانان و مردان است و خانواده ها نمی توانند از آنها استفاده کنند و این آمار فقط به عنوان فضای سبز شهر تلقی می شود نه استفاده و بهره وری شهروندان و خانواده های شهری و همه مردم براین مورد نظر دارند و از نبودن محلی برای گذراندن اوقات فراغت گلایه دارند مخصوصا بانوان و یا حتی همه پارک ها به مکان هایی برای افراد بزهکار معتاد و سیگاری تبدیل شده است که محل تجمع این افراد است. بنابراین درست است که زارچ از نظر وسعت پارک ها در سطح بالایی است ولی وقتی حتی یک درصد آن برای رفاه شهروندان نیست پارک ها هم بالا برد . اگر از این دید به موضوع نگاه کنیم کیفیت پارک های زارچ از نظر بهره وری و استفاده مفید بسیار پایین می باشد چون طبیعی است که هیچ کس در جمع معتادان و

جوانان سیگاری با خانواده اش اوقات فراغتش را نمی گذرانند در ضمن این مورد در

تمام پارکهای زارچ صدق می کند.

۲-۵ فرضیه دوم : گونه های گیاهی به کاررفته در فضای سبز زارچ با شرایط آب و هوا و خاک شهر سازگاری دارد .

گونه های گیاهی غالب در فضای سبز زارچ عبارتند از کاج ، سرو ، انار ، توت .

اکالیپتوس که همه این گونه ها با آب و هوا و هم با بافت خاک زارچ سازگاری دارند

و این گونه ها از سالیان دراز نیز در این منطقه کاشته شده و جواب داده است و نمی

توان با توجه به کم آبی و شدت گرما و سرمای هوا از گونه های گیاهی دیگر استفاده

کرد و برای فضاهای سبز جدید نیز همین گونه ها پیشنهاد و استفاده می شود .

۳-۵ فرضیه سوم : با توسعه فیزیکی شهر زارچ فضای سبز نیز افزایش یافته است

این مورد کاملاً در زارچ صدق می کند در گذشته که زارچ روستایی بیش نبوده است

باغات و اراضی کشاورزی فضای سبز را تشکیل می دادند با رشد شهر و شهر شدن در

محلله های اصلی و محل تجمع انسان ها پارک ها احداث گردیده است و هر جا که

شهرک جدیدی شکل گرفته در آن شهرک پارک و فضای سبز میدین ، معابر و خیابان

ها احداث گردیده و درختکاری شده است . با گسترش شهر زارچ در اطراف جاده

ستو پارک های جنگلی احداث گردیده است تمام معابر و خیابان ها درختکاری شده .

میادین چمن کاری و و پارک ها از انواع گونه های گیاهی درختان و درخچه های و

گلها شکل گرفته است در مجموع توسعه فیزیک شهر به شرح زیر می باشد :

جنوب به طرف یزد که کمربند سبز و پارک های جنگلی اطراف کارخانه پشم غرب و شهرک صنعتی ولیعصر زارچ است .

از طرف شرق جاده سنتو یا جاده تهران - بندرعباس که این محدوده سرچشمه و اله

آباد قرار دارد که آن ها نیز از فضای سبز لازم برخوردار هستند از طرف غرب به

دهستان کذاب اشکدر می رسد که در آن محدوده دهستان اله آباد و باغ ها و اراضی

وجود دارد . که علاوه بر اینها فضاهای در دست احداث نیز وجود دارد مانند :

بلوار پیامبر اعظم - بلوار امام رضا . بلوار شهید باقیان که هنوز در ابتدای انجام طرح

است و قرار شده که در بلوار شهید باقیان از انار برای فضای سبز بلوار استفاده شود.

در صورت تامین آب مورد نیاز در انتداد حاشیه جاده سنتو فضای سبز از ۳۰ هکتار به

۱۲۰ هکتار افزایش یابد و در چهار طرف پل الغدیر چمن کاری شود و از گلهای

اطلسی ، شاه پسند پیاز ، زنبق و انواع گل زرد در این محدوده فضای سبز استفاده

نمود.

۴-۵ نتیجه گیری

همانطور که اشاره شد مهم ترین اثرات فضای سبز در شهرها کارکرد زیست محیطی

آنهاست که می تواند محیط شهری را به عنوان یک محیط زیست انسانی معنی دار کند

و با مقابله با اثرات گسترش صفت دفن آمدن و بالا بردن سطح زیبای شهر و ایجاد

مکانی برای تفریح و سلامت روحی روانی شهرنشینان سبب افزایش کیفیت زیستی شهرها می شود. با گسترش شهرها و آلودگی های صوتی و هوا. آب که به همراه خود دارد و نظام زیستی شهرها را مختل می کند. فضاهای سبز مناسب در شهرها می توانند یکی از عوامل مؤثر در کاهش این اثرات رشد شهری می باشد و اینکه در کاهش گرد و غبار آلودگی های شیمیایی و آلودگی های هوا و صوتی ناشی از ترافیک بسیار مؤثر هستند و به عنوان ریه های تنفسی شهر محسوب می گردند در کل مهم ترین اثرات فضای سبز در شهرها تعدیل دما، افزایش رطوبت نسبی، تلطیف هوا و جذب گرد و غبارها می باشد و فضای سبز نقش مؤثر در شهرها را ایفا می کند بطوری که بدون وجود فضای سبز شهرها قابل زیست نمی باشند و پایدار نمی مانند.

بنابراین با توجه به اهمیت زیادی که فضای سبز در زندگی شهری دارد باید در این زمینه سرمایه گذاری هایی صورت گیرد و دقت و توجه بیشتری به آنها نمود فضای سبز شهر زارچ ۴۹/۷ هکتار می باشد که شامل پارک ها، فضای سبز میداین، بلوارها و خیابان ها می باشد که با توجه به جمعیت شهر در سال ۱۳۸۵، ۱۵۲۴۳ نفر سرانه هر نفر ۳۳ متر مربع می باشد که نسبت به سرانه استاندارد و فضای سبز در ایران که ۱۵ متر مربع برای هر نفر است رقم بالایی است و شهر زارچ از نظر فضای سبز کمبودی ندارد ولی قسمت اعظم این فضای سبز را پارک های جنگلی حاشیه جاده سنتو تشکیل می دهد که خارج از شهر می باشد و جنبه حفاظتی و کمربند سبز شهری را دارد و

نقشی در تأمین نیاز شهروندان ندارد و از آنجا که از نظر کترشناسان محیط اجتماعی

منظور از سرانه فضای سبز عمومی و پارکهاست . در زارچ سرانه پارکها ۴/۷ مترمربع

است که سرانه استاندارد پارک های شهری ۶/۵ مترمربع است که ۱/۷ هکتار کمبود

پارک درون شهری داریم .

ولی یکسری موانع و مشکلاتی برای افزایش فضای سبز در زارچ وجود دارد که

عبارتند از :

• کمبود آب

• کم بودن افراد متخصص در زمینه فضای سبز

• پایین بودن فرهنگ مردم در نگهداری از فضای سبز و مبلمان های شهری (تأسیسات

برق پارک ها ، نیمکت ها و ...)

• مناسب نبودن خاک زراعی

۵-۵ پیشنهادها و راهکارها برای افزایش و بهبود فضای سبز

• افزایش نیروی متخصص و با تجربه در امر فضای سبز شهر زارچ

• استفاده از ابزار آلات جدید در امر فضای سبز

• توجه به مبلمان، روشنایی و وسایل بازی کودکان در پارکهای شهری و استفاده از

مبلمان های جدید

• توجه بیشتر به پارک های شهری و افزایش کیفیت آنها

• استفاده از گونه های گیاهی زیبا و سازگاری با محیط در سطح شهر

• آموزش کارگران مشغول به کار در فضای سبز شهرداری در مورد نگه داری از

فضای سبز موجود و مسئولیت پذیری بیشتر آنها

• استفاده از مشاورین فضای سبز در مدیریت نگهداری و توسعه فضای سبز شهرها

بنابراین

هرچند که شهر زارچ از لحاظ دارا بودن فضای سبز در سطح استاندارد است و کمبود

فضای سبز ندارد ولی از نظر پارک های درون شهری کمبود دارد که امید است با

برنامه ریزی ها و سرمایه گذاری های شهرداری زارچ این کمبود جبران شود .

منابع و مآخذ

• دفتر امور فنی و تودین و معیارها ، ضوابط طراحی فضای سبز شهری ، انتشارات

سازمان مدیریت و برنامه ریزی ، تهران ۱۳۸۱

• سازمان شهرداری های کشور ، کتاب سبز شهرداریها ، انتشارات سازمان شهرداری ها

جلد ۱۳۷۹۰

• گروه شهرسازی مهندسين ، آب ، سازمان نقشه برداری کشور ، تهران ، ۱۳۸۰

• سازمان مدیریت و برنامه ریزی استان یزد ، سرشماری عمومی و مسکن ۱۳۸۵

• سالنامه آماری استان یزد ۱۳۸۴

• مجنونیان هنریک ، مباحثی پیرامون پارک ها انتشارات سازمان پارک ها و فضای سبز

تهران ، ۱۳۷۴

• سازمان پارکها و فضای سبز تهران ، طراحی پارکهای شهری و جنگلی تهران ۱۳۷۱

• مطلبی حسین ، نقش درخت و فضای سبز در محیط زیست ، ماهنامه سازمان

حفاظت محیط زیست شماره نوزدهم ۱۳۷۴

• جمشیدزاده ابراهیم ، طراحی فضای سبز شهری ، ماهنامه پیام سبز شماره هفتم

خرداد ۸۱

• رحمانیا حمیده ، بررسی فضای سبز تفت ، پایان نامه کارشناسی ، خرداد ۱۳۸۲

• گزارش کمیته ارزیابی فضای سبز شهرهای استان یزد-دفتر فنی استان یزد -

پاییز ۱۳۸۶

• بهرام سلطانی-کامبیز-ماهنامه پیام سبز - شماره ۴۲ صفحه ۲۰۷

• ضوابط طراحی شهری سازمان مدیریت و برنامه ریزی کشور ۱۳۸۳

- حکمتی - جمشید - فصل نامه علمی فضای سبز شماره ۶
- احمدی حسن - مجله معماری فضای سبز دانشگاه تهران ۱۳۷۹
- مخدوم - مجید - فصل نامه علمی محیط زیست شماره ۱
- حکمتی - جمشید طرح باغ و پارک
- پورمحمدی محمدرضا - برنامه ریزی کاربری اراضی شهری
- لقابی حسنعلی - فصل نامه فضای سبز شماره ۵
- رهنمایی محمدتقی توانهای محیطی ایران
- محمد حسین بابلی یزدی - فرهنگ آبادیها و مکان های مذهبی کشور ۱۳۰۰
- جعفر شمس الدینی - زارچ شهری برتر از کویر ۱۳۸۳
- طرح های زارچ - مهندسین یزد بنا ۱۳۸۰
- عملکرد شورای اسلامی زارچ ۱۳۸۵
- علی اکبر رحیمی وضعیت آبیاری و کشاورزی در زارچ - پایان نامه کارشناسان ۱۳۷۴