

سمعک و کاربرد آن

سمعک بوسیله ای گفته میشود که صداها را تقویت نموده ، به راحتی برای فرد قابل شنیدن و درک میکند و سبب جبران کاهش شنوایی میشود . شکل سمعکها مختلف می باشد که عبارتند از: داخل گوشی (نامرئی ، مینی کانال ، کانال و کونکا یا شل) - پشت گوشی - عینکی و سمعکهای قابل کاشت در گوش

اشکال مختلف سمعک

همانطور که افت شنوایی شکل های مختلفی دارد، سمعک ها نیز دارای اشکال مختلف می باشند.

معمول ترین انواع سمعک ها عبارتند از :

- کاملاً داخل کانال (CIC)
- داخل کانال (ITC)
- داخل گوشی (ITE)
- پشت گوشی (BTE)

سمعک‌های کاملاً داخل کانال (CIC)



کوچکترین نوع سمعک بوده و تقریباً در داخل گوش دیده نمی‌شود. تمام اجزای این سمعک در یک محفظه کوچک، در داخل مجرای گوش قرار می‌گیرد. در این سمعک به دلیل حفظ اثرات اکوستیکی مجرا و لاله گوش، حالت طبیعی صدا تا حد زیادی حفظ می‌شود. این سمعک برای افرادی که مجرای گوش بزرگتری دارند مناسب‌تر می‌باشد. همچنین به دلیل بسیار کوچک بودن باتری این سمعک، فرد باید دارای توانایی حرکتی مطلوبی در دستها و انگشتان باشد. این سمعک در افرادی با افت شنوایی شدید کارایی ندارد.

جهت خرید فایل word به سایت www.kandoo.cn.com مراجعه کنید
یا با شماره های ۰۹۳۶۶۰۲۷۴۱۷ و ۰۹۳۶۶۴۰۶۸۵۷ و ۰۶۶۴۱۲۶۰-۰۵۱۱ تماس حاصل نمایید

سمعک‌های داخل کانال (ITC)



این سمعک کمی بزرگتر از مدل CIC می باشد و کماکان در قسمت داخل مجرا قرار می گیرد . باتری آن کمی بزرگتر بوده، کاربرد این سمعک در افت های شنوایی ملایم تا متوسط می باشد.

سمعک‌های داخل گوشی (ITE)



جهت خرید فایل word به سایت www.kandooch.com مراجعه کنید
یا با شماره های ۰۹۳۶۶۰۲۷۴۱۷ و ۰۹۳۶۶۴۰۶۸۵۷ و ۰۶۶۴۱۲۶۰-۵۱۱ تماس حاصل نمایید

این سمعک در محدوده وسیعتری از افت های شنوایی کاربرد دارد. باتری آن کمی
بزرگتر بوده و دارای سویچ تلفن می باشد. کار با این سمعک برای اغلب افراد آسان و

راحت است.

سمعک های پشت گوشی (BTE)



تمامی قطعات این سمعک در محفظه ای قرار دارد که پشت گوش فرد جای می گیرد.
در این سمعک صدا از طریق یک شیلنگ و قالب گوش، به گوش فرد منتقل می شود.
بدلیل مقاوم بودن، این مدل اکثراً برای اطفال و کودکان توصیه می گردد. این سمعک
ها به دلیل تقویت کننده قویتر و باتری بزرگتر، توانایی ارائه قدرت بیشتر در مقایسه با
انواع داخل گوشی را دارا هستند. این سمعک ها در رنگ های مختلف مطابق با رنگ
پوست و مو و سلیقه فرد ارائه می شوند.

سمعکهای نامرئی و داخل گوشی چه تفاوتی باهم دارند ؟

سمعک نامرئی در مقایسه با سمعک پشت گوشی جزء فراهم کردن زیبایی بیشتر برای فرد ، هیچ مزیت دیگری ندارد چراکه مشابه هر سمعک داخل گوشی و نامرئی ، سمعک پشت گوشی با همان کیفیت و قابلیت وجود دارد و تصور نشود چون سمعک نامرئی است حتما از لحاظ کیفیت از تکنواوژی بالا تری نسبت به سمعک پشت گوشی برخوردار است بلکه بر عکس ممکن سمعکهای پشت گوشی قابلیتهای بیشتر و بهتری داشته باشند.

همیشه قیمت سمعک داخل گوشی و بخصوص نامرئی گرانتر از سمعک مشابه پشت گوشی میباشد و همچنین هزینه تعمیر و یا سرویس سمعکهای داخل گوشی بیشتر از پشت گوشی است . مصرف باطری در سمعک های داخل گوشی و نامرئی خیلی بیشتر از سمعکهای پشت گوشی می باشد بطوریکه طول عمر باطری در یک سمعک نامرئی حداکثر ۱۰۰ ساعت میباشد و ممکن است فرد مجبور باشد هر ۵ روز یا یک هفته یک باطری تعویض نماید و این در حالیست که در سمعک پشت گوشی ممکن است نیاز به تعویض باطری در هر ۲۰ روز تا یکماه باشد. و همچنین بدلیل قرارگرفتن سمعک نامرئی و داخل گوشی در داخل مجرای گوش باعث نفوذ جرم گوش و عرق ناشی از قرار گرفتن سمعک در گوش بداخل سمعک شده واحتمالا باعث خرابی زود

هنگام سمعک میشود که در آن صورت در مدت گارانتی هزینه ای برای تعمیر و یا سرویس در بر ندارد اما پس از اتمام گارانتی در صورت خرابی سمعک ممکن است مستلزم هزینه زیاد باشد ضمن اینکه تعمیر و یا سرویس مکرر باعث میشود کارایی سمعک بدلیل بازو بسته شدن مکرر کم شده و یا سمعک خیلی زودتر از سمعکهای پشت گوشی غیر قابل استفاده شود.

توقع از سمعک

شنیدن صدای خود فرد

اولین مسئله در استفاده از سمعک، ایجاد تغییر در بلندی یا کیفیت صدای خود فرد است. این موضوع در آغاز عجیب و ناراحت کننده است. درست مثل اینکه فرد صدای خود را از طریق ضبط صوت می شنود. ولی به تدریج به این مسئله عادت می کنید. اگر بعد از یک ماه یا بیشتر این موضوع برایتان عادی نشد، باید با متخصص خود تماس بگیرید. در اینجا تنظیم مجدد سمعک کمک خواهد کرد.

اثر انسداد یا گرفتگی صدا

سمعک جسمی است که فضای داخل مجرای گوش را اشغال می نماید. این احساس که چیزی در گوش قرار دارد و جلوی عبور صدا را می گیرد، اثر انسداد نامیده می شود که درست مانند حالتی است که انگشت خود را در مجرای گوش قرار دهید. در

این حال در گوش احساس کپی می کنید. چند روزی طول می کشد تا به این مسئله عادت کنید. برخی سمعک ها دارای قالبهایی با لوله های مخصوص اند (ونت) که اجازه تبادل هوا بین دو سوی سمعک را می دهند و مانع از ایجاد اثر انسداد می شوند. گاه برای تخفیف اثر انسداد باید سمعک مجدداً برنامه ریزی شود.

سوت زدن سمعک

وقتی صدای تقویت شده توسط سمعک، مجدداً توسط میکروفن جمع آوری شده و دوباره تقویت گردد، سمعک سوت می کشد که آن را فیدبک اکوستیکی می نامند. قابل ذکر است که سمعک در حین گذاشتن و یا برداشتن از گوش سوت می کشد که این حالت طبیعی است و نشانه روشن بودن سمعک است.

همچنین اگر شیئی را به میکروفن سمعک خیلی نزدیک کنید- مانند قرار دادن سر روی بالش - سمعک سوت می زند، که این حالت نیز طبیعی است.

پس سوت زدن سمعک ۲ حالت دارد:

- ۱- موارد طبیعی: مثل موارد ذکر شده
- ۲- موارد غیرطبیعی: وقتی سمعک در گوش قرار دارد و در حین استفاده روزمره سوت بزند. که در این حالت بهتر است با متخصص خود تماس گرفته و این ایراد را برطرف کنید.

صدای باد

وقتی با سمعک به محیط بیرون بروید ، صدای باد را می شنوید . اینحالت طبیعی است چون باد به میکروفون آن برخورد می کند . سمعک های امروزی طوری طراحی شده اند که این صدا را حتی المقدور تقلیل دهند

تنظیم سمعک:

شنیدن صدای جدید و یا صداهایی که مدتها نمی شنوید تنظیم سمعک فرآیندی وقت گیر و طولانی است . با کھولت سن فرد بتدریج صداهایی را نمی شنود و خود فرد از این تغییر و حذف آگاه نیست ، صداهایی مثل صدای قدمها یا موتور یخچال . با گذاشتن سمعک فرد این صداها را مجدداً می شنود و از نظر وی این صداها جدید بنظر می آیند و برای عادت کردن به آنها به وقت نیاز دارد . این فرآیند و واکنش کاملاً طبیعی است . فرد به مرور یاد می گیرد که چطور با این صداها کنار آمده و در واقع به آنها توجه نکند.

رعایت برنامه زمان بندی

بسیاری از افراد به سرعت خود را با سمعک تطبیق می دهند. اما در برخی افراد شنیدن صداهای تازه و جدید، بسیار خسته کننده است. لذا در ابتدا باید به تدریج از سمعک استفاده کرد یعنی زمان بکارگیری این وسیله را اضافه نمود تا زمانی که بتوان در تمام طول روز از سمعک استفاده کرد.

نظام بندی خواستها

بخاطر داشته باشید که سمعک در بسیاری از شرایط به شما کمک می کند ، ولی برخی موارد و شرایط وجود دارد که کماکان با بکارگیری این وسیله نیز اشکالاتی وجود دارد . اولاً باید انتظارات خود را معقول نمود و در ضمن بدانید که در جلسات پی گیری یا تنظیم مجدد این اشکالات اصلاح گردیده و شما بتدریج به هدف خود می رسید یعنی ایجاد ارتباط درست و معقول در تمامی شرایط.

شنیدن در محیط های پرسر و صدا

افراد طبیعی نیز در محیط های پرسرو صدا برای شنیدن با اشکال روبرو هستند که به طبع این مشکل در افراد دچار افت شنوایی با شدت بیشتری دیده می شود. راه حل هایی برای حل این مسئله وجود دارد:

مثال:

۱. کم کردن سر و صدای اضافی (مثل خاموش کردن تلویزیون)
۲. صحبت نکردن از فواصل دور مثلاً اتاق مجاور
۳. تمرین صحبت با دوستان در محیط های نسبتاً شلوغ مثل رستوران
۴. تلاش برای تمرکز بیشتر و بهتر بر روی صداهایی که به دنبال شنیدن آن

هستید.

راههای تسهیل مکالمه

مردمردم را در جریان بگذارید

سمعک یک وسیله کمک شنیداری است. اما هیچوقت جای گوش طبیعی را نمی گیرد. بهتر است اطرافیان شما از افت شنوایتان آگاهی داشته باشند چرا که شما مداوم در معرض شرایط سخت شنیداری قرار می گیرید و باید از اطرافیان بخواهید تا حرفهایشان را برای شما تکرار کنند.

• اعمال کنترل

خود را در معرض شرایط سخت شنیداری قرار دهید و کارهای مورد نیاز را به انجام رسانید. مثلاً از مردم بخواهید حرفشان را تکرار کنند و یا واضح تر صحبت کنند. همیشه رو در روی گوینده قرار بگیرید. از سرو صدا دور باشید و حتی المقدور از نشانه های بینایی نیز کمک بگیرید.

تکنولوژی سمعک

در تمام سمعک ها صدا از طریق میکروفن جمع آوری شده ، سپس پردازش و تقویت شده و به بلندگو (رسیور سمعک) فرستاده می شود. در سمعک های داخل گوش، صدا از طریق بلندگو مستقیماً وارد مجرای گوش می شود ولی در سمعک های پشت گوشی صدا از طریق شیلنگی کوچک به قالب گوش و بعد از آن به مجرای گوش انتقال می یابد.

در سمعک های آنالوگ سیگنال اکوستیکی اصلی به شکل یک سیگنال الکتریکی پردازش می شود، اما در سمعک های دیجیتال سیگنال اکوستیکی به کدهای (۱ و ۰) رمز بندی شده و در داخل سمعک پردازش می گردد، سپس مجدداً به پیام اکوستیکی آنالوگ تبدیل می شود.

پردازش آنالوگ صوت

در پردازش آنالوگ صوت، حرکت هوا توسط میکروفن به یک جریان همسان ولی پیچیده الکتریکی تبدیل می شود. صدای آنالوگ مثل تهیه فتوکپی بوده و یک تصویر کلی از صدای اصلی ارائه می دهد. در واقع این پردازش شبیه تهیه کپی مجدد از روی یک فتوکپی است که در این حالت کیفیت صوتی مطلوبی نخواهیم داشت.



پردازش دیجیتال صوت

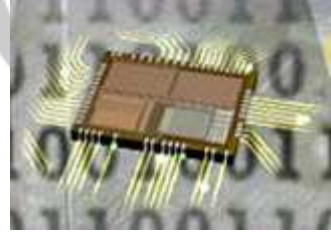
در پردازش دیجیتال صوت، صدا به صورت سری از اعداد کد بندی شده و در هر زمان بلندی و شدت صدا مشخص می گردد. پردازش صدا با روش دیجیتال، دقیق تر و با جزئیات بیشتری همراه خواهد بود.

جهت خرید فایل word به سایت www.kandooon.com مراجعه کنید
یا با شماره های ۰۹۳۶۶۰۲۷۴۱۷ و ۰۹۳۶۶۴۰۶۸۵۷ و ۰۶۶۴۱۲۶۰-۰۵۱۱ تماس حاصل نمایید

صدای دیجیتال به صورت کاملاً دقیق قابل تکرار است. صدای دیجیتال را می توان به

دفعات متعدد، بدون کاهش کیفیت تا بی نهایت تکرار کرد. این کار مانند تهیه کپی

های متعدد از یک تصویر اسکن شده است.



نحوه مراقبت و نگهداری از سمعک

اگر شما از سمعک (پشت گوشی (BTE)، داخل گوشی (ITE) و یا داخل کانال (CIC) استفاده می نمایید، نظافت روزانه آنها برای اطمینان از عملکرد مناسب این سمعک‌ها بسیار ضروری می باشد.

در ذیل چندین توصیه ساده ذکر شده است که شما باید بطور منظم آنها را بکار گیرید:

سمعک‌های پشت گوشی

- با یک پارچه خشک، سمعک و قالب آن را تمیز نمائید. هرگز خود سمعک را

نشوئید!

- مطمئن شوید که هیچ جرمی، داخل دهانه سمعک و یا قالب نشده باشد زیرا این

امر موجب کاهش تأثیر و عملکرد سمعک می گردد.

- هنگام عدم استفاده از سمعک خصوصاً شبها، در باتری را باز بگذارید تا جریان

هوا در آن برقرار گردد.

چگونگی شستشوی قالب گوش

- قالب سمعک باید بطور منظم شستشو شود.

- قالب گوش را از سمعک جدا کنید.

- قالب را با صابون و آب نیمگرم بشوئید. از مواد شوینده قوی برای این منظور استفاده نکنید.

- قالب را با آب شستشو داده و آبکشی نمایید.

- ممکن است قطراتی از آب، داخل قالب گوش و یا لوله آن باقی بماند.

در این موارد، وسایل خاصی برای دمیدن هوا در اختیار متخصص سمعک شما قرار دارد که قطرات آب را خارج می نماید.

- قبل از اتصال مجدد سمعک به قالب گوش و لوله آن، اطمینان حاصل کنید که قالب و لوله کاملاً خشک شده باشند.

سمعکهای داخل گوشی (ITE) و کاملاً داخل کانال (CIC):

جرم تولید شده در کانال گوش شما، می تواند موجب بسته شدن و گرفتگی دهانه سمعک گردد. به منظور تسهیل در پاک کردن این جرم ها، از سمعک های داخل گوشی اتیکن مجهز به یکی از سیستم های محافظت در برابر جرم گوش می باشند که

عبارتند از، No Wax،

Micro Wax Buster و یا Wax Buster که برای خارج نمودن سریع و راحت

جرم گوش طراحی شده اند.

چه کارهایی را نباید انجام دهید

هیچ‌گاه از آب یا الکل برای تمیز نمودن سمعک استفاده نکنید. شما می‌توانید خارج و

سطح سمعک را بوسیله پارچه و یا وسایل مخصوص پاک کردن که همراه با سمعک به

شما داده می‌شود خشک و تمیز نمایید.

هرگاه از لوسیون (خصوصاً لوسیونهای برنزه شدن در آفتاب) استفاده نمودید،

دستهایتان را قبل از کار با سمعک و یا قراردادن باتری در آن کاملاً شستشو دهید.

استفاده از اسپری مو نیز می‌تواند به سمعک آسیب وارد نماید.

هیچ‌گاه نباید سمعک را در معرض گرمای شدید قرار داد (مثل گذاشتن سمعک در

داخل ماشین پارک شده زیر آفتاب). سمعک نباید در معرض رطوبت قرار گیرد، مانند

قرار گرفتن در سونای بخار و یا زیر دوش یا باران شدید.

در صورتی که سمعک در محیط بسیار مرطوبی قرار گرفت با احتیاط آنرا خشک نموده

و از کیت ضد رطوبت استفاده کنید.

سیستم های محافظت در برابر جرم گوش

جرم گوش شایع ترین علت ارجاع سمعکها برای

سرویس مجدد می باشد. به همین دلیل است که

بیشتر سمعکهای داخل گوشی اتیکن به یک سیستم

محافظت کننده در برابر جرم گوش مجهز هستند.

سیستم محافظت در برابر جرم گوش، تمیز و پاک

نگاه داشتن سمعکها را تسهیل می کند.

کمپانی اتیکن، انواع مختلفی از این سیستمها را ارائه

می نماید و این فرصت به شما داده می شود تا

سیستمی را که به بهترین نحو برای شما مناسب و

مفید است، انتخاب نمایید.

No wax

یکی از جدیدترین وسایل محافظتی در برابر جرم

گوش است.

تعویض این وسیله بسیار آسان بوده و این وسیله به

گونه ای طراحی شده که هر شخص می تواند از آن

استفاده نماید- حتی افرادی که مهارت دستی ضعیف
و اندکی دارند - این فیلتر بسیار کوچک بوده و سایز
سمعک را افزایش نمی دهد.

No wax از مواد سازگار محیط زیست ساخته شده
است که می توان پس از استفاده آنها رادور انداخت.
شما به سادگی می توانید فیلتر را جدا کرده و دور
بیندازید.

به این روش می توانید فیلتر **No wax** را تعویض
نمائید:

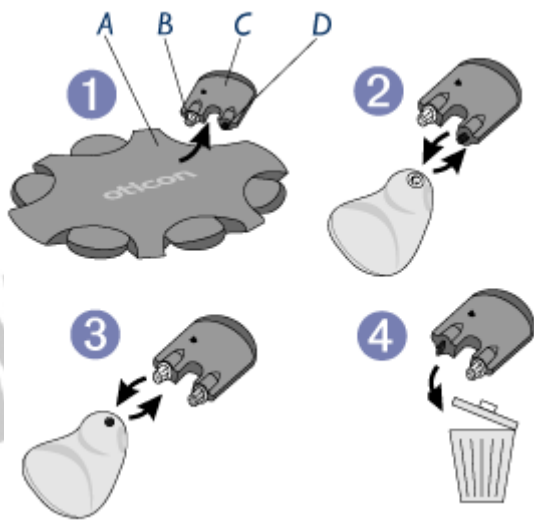
وسیله مورد نظر (C) را از بدنه (A) جدا کنید .
این ابزار دارای دو بازوست. به یکی از آنها فیلتر
جدید (B) متصل است و دیگری برای جدا نمودن
فیلتر قدیمی است (D)

قسمتی که مخصوص جدا کردن فیلتر است را
به فیلتری که باید خارج شود (فیلتر قدیمی) فشار
دهید و فیلتر استفاده شده را از سمعک خارج کرده
و بیرون بکشید.

فیلتر جدید را داخل سمعک در جای قبلی

فشار دهید.

فیلتر استفاده شده را دور بیندازید.



Micro Wax buster

یک سیستم محافظتی در برابر جرم گوش است که

متخصص سمعک شما در صورت لزوم آنرا تعویض

می نماید. برای جلوگیری از گرفتگی و مسدود شدن

محل خروج صدای سمعک، این سیستم به تمیز کردن

روزانه نیاز دارد. در صورتی که از دستورالعملهای ذیل

برای پاک کردن این وسیله استفاده شود، سیستم بسیار

کارآمد عمل می نماید.

اگر سر وسیله بسیار کثیف است، ابتدا آن را با

جهت خرید فایل word به سایت www.kandoocn.com مراجعه کنید
یا با شماره های ۰۹۳۶۶۰۲۷۴۱۷ و ۰۹۳۶۶۴۰۶۸۵۷ و ۰۶۶۴۱۲۶۰-۵۱۱ تماس حاصل نمایید

یک پارچه نرم و یا دستمال کاغذی تمیز نمائید.

صفحه پاک کننده را باز کنید و قسمت

خاکستری رنگ را به سمت بالا قرار دهید. سپس سر

سمک را مستقیماً روبه پایین به سطح صفحه

خاکستری رنگ فشار دهید.

سمک را تقریباً به اندازه ۵cm بر روی صفحه

بصورت عمودی به عقب بکشید. از اینکه آنرا محکم

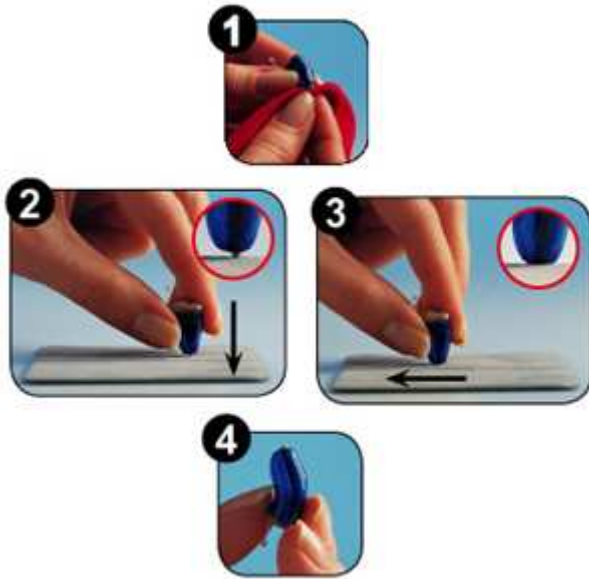
فشار دهید، نترسید.

مطمئن شوید که سمک تمیز شده است. اگر

اطمینان ندارید مجدداً به سادگی همین روند فشار و

حرکت دادن آنرا تکرار نمائید تا تمامی جرم از داخل

سمک بیرون بیاید.



Wax buster

Micro Wax buster Wax buster مشابه

کار می‌کند. اندازه این دو سیستم، آنها را از یکدیگر

Wax buster متمایز می‌کند. به این صورت که

بزرگتر و بنابراین استفاده از آن آسان‌تر است.

همچنین در مورد افرادی که مهارت دستی

محدودی دارند نیز کاربرد بیشتری دارد.

باطری

باطری ها باید در مکان خشک نگهداری شوند. عمر باتری بر اساس اندازه , ساعات استفاده و میزان تنظیم شدت صدا در سمعک متفاوت است. متخصص سمعک شما را از میزان عمر باتری سمعک تان مطلع می نماید.



علائم یک باتری فرسوده

اگر درجه صدای سمعک را بیش از حد معمول افزایش می دهید، یا صداها مغشوش و اعوجاج یافته به گوش شما می رسند و یا سمعک کار نمی کند ، باید باتری سمعک خود را تعویض نمایید.

توجه داشته باشید که باتریها سمی هستند و باید از دسترس کودکان، حیوانات خانگی و افرادی که بینایی ضعیف دارند و یا هر فردی که ممکن است به طور اتفاقی باتری را بیلعد، دورنگاه داشته شوند.

کمک‌های اولیه برای سمعک

در صورتیکه مشاهده نمودید سمعک‌تان به خوبی کار نمی‌کند، اولین قدم تعویض باتری است. سپس وجود هر گونه جرم گوش را داخل سمعک بررسی نمایید. اگر مشکل باز هم باقی بود با متخصص سمعک خود تماس بگیرید.

عمر یک سمعک چقدر است؟

بطور متوسط، سمعک‌ها بسته به چگونگی نگهداری، ساختار شیمیایی خاص بدن شما، حدوداً ۳-۵ سال قابل استفاده هستند. در صورتی‌که تغییرات شنوایی شما آرام و تدریجی باشد، سمعک را می‌توان بر اساس آن تنظیم نمود. به خاطر داشته باشید که ممکن است نیاز های ارتباطی شما تغییر یابد اگر تغییر فاحشی در شنوایی یا سبک زندگی‌تان ایجاد شود ممکن است به یک سمعک با کیفیت بالاتری نیاز داشته باشید.

استفاده از سمعک به هنگام استفاده از تلفن

استفاده از تلفن استاندارد

اگر سمعک به سوئیچ تلفن یا تله کویل مجهز باشد می‌تواند فرد کم شنوا را در استفاده از تلفن معمولی یاری دهد. سوئیچ تلفن با بکارگیری یک سیم پیچ مغناطیسی

کوچک در داخل سمعک، امواج را از سیم پیچ القایی داخل گوشی تلفن دریافت و

شنیدن صدای گوشی تلفن را میسر می سازد.

بسیاری از گوشی های جدید با سمعک سازگارند. این مسئله در بسیاری از تلفن های

عمومی نیز مدنظر قرار گرفته است.



استفاده از موبایل

استفاده از موبایل یا نشستن در کنار کسی که از موبایل استفاده می کند، صدای وز وز

مانندی را در بعضی از سمعکها ایجاد می کند. این مسئله به خاطر امواج الکتریکی

ساطع شده از موبایل رخ می دهد.

برای حل این مشکل، شرکت اتیکن از یک محفظه ایمنی در داخل سمعک استفاده

میکند که مانع از تداخل امواج این تلفن ها در کار سمعک شده است بطوریکه فرد

استفاده کننده از سمعک های کمپانی اتیکن با تلفن و تلفن موبایل مشکلی نخواهد

داشت.



چرا سمعک برای دو گوش بهتر از یک گوش است؟

اهمیت شنیدن، با دو گوش مثل دیدن با دو چشم است. لذا در صورت وجود افت شنوایی دو طرفه، بهتر است که از دو سمعک استفاده شود. محاسن استفاده از سمعک دو گوشی عبارتند از:

- توانایی جهت یابی اصوات بهتر می شود.
- فهم گفتار در محیط های پر سر و صدا بهبود می یابد.
- صداها بهتر و راحت تر شنیده می شوند.
- احتمال نشنیدن صداها (محرومیت شنیداری) کم می شود.

جهت یابی صدا

مغز برای تعیین جهت صدا به دو گوش نیاز دارد، به این ترتیب که با مقایسه ورودیهای دو گوش، در کسری از ثانیه جهت صدا را مشخص می نماید. مثلاً شما می توانید جهت نزدیک شدن یک اتومبیل به سمت خود را تشخیص دهید. این فرایند را جهت یابی صوتی می نامند.

دلیل جهت یابی صوتی، فاصله بین دو گوش است. مثلاً صدای بوق ماشین که در طرف چپ سر قرار گرفته، چند میلی ثانیه زودتر به گوش چپ می رسد و شدت این صدا در گوش چپ بیشتر از گوش راست است. به همین دلیل ما می فهمیم که ماشین از سمت چپ به طرف ما می آید.

فهم صحبت ها در محیط های شلوغ

سر و صدا فهم صحبت های دیگران را دشوار می سازد. در افرادی که شنوایی دو گوششان یکسان نیست، افتراق صدای گفتاری از سر و صدا بسیار دشوار می شود.

یک محیط پر سر و صدای معمولی

تصور کنید که سر میز شام نشسته اید، سعی دارید با فرد کناری خود صحبت کنید. در عین حال سایرین هم با هم صحبت می کنند. این سر و صدای زمینه فهم و حتی شنیدن مکالمات را مشکل می سازد. در این حال شما سعی می کنید با افزایش ولوم سمعک خود، صداها را بلندتر کنید ولی این کار مسئله را بدتر می کند. چون صداها بلندتر می شوند اما در وضوح صدا تغییری ایجاد نمی شود. در این حال صدا را کم می کنید، که صداها کمتر از حالت اول می شوند.

سر و صدای مزاحم

با تجویز دو سمعک برای هر دو گوش می توانید عملکرد طبیعی مغز را به حالت طبیعی برگردانید. در عین حال در استفاده دو گوشی سمعک به تقویت کمتری در هر سمعک نیاز داریم، پس سر و صداها کمتر آزار دهنده می شوند. در ضمن احتمال فیدبک سمعک کاهش می یابد.

کاهش احتمال محرومیت شنیداری

تجویز دو گوشی سمعک، محرومیت شنیداری را کم می کند. با تجویز یک گوشی سمعک به تدریج مغز قابلیت پردازش اطلاعات در گوش فاقد سمعک را از دست می دهد. بنابراین ریسک محرومیت شنیداری در این حالت بالا می رود.
استفاده کنندگان از سمعک چه می گویند:

در اینجا به نظر کاربران مختلف سمعک با سبک زندگی و نیازهای متفاوت اشاره

می کنیم :

- اید هاگما ، از هلند

"صدا یک دشمن محسوب نمی شود بلکه یک دوست است . استفاده از این سمعک

های جدید ، برای اولین بار ، احساس خاصی را در من ایجاد کرد . آنچه که مرا

بشدت تحت تأثیر قرار داد این بود که دنیای جدیدی را تجربه کردم ؛ درست مثل یک

بچه که باید شنیدن را یاد بگیرد . جالب اینکه در واقع یاد می گرفتم که چطور دوباره

بشنوم . دیگر مثل گذشته حیران و سرگشته بدون فهم حرفهایشان به صورت مردم نگاه

نمی کردم در واقع می توانستم بدون نگاه کردن به چهره آنها صحبتهایشان را بفهمم."

- جیمز کالاتو ، از آمریکا

" سالها قبل توانایی تشخیص صداهای مختلف را از دست دادم . با سمعک قدیمی ام

می توانستم صداها را بشنوم ولی

نمی توانستم آنها را بفهمم . اما اکنون قادر به شنیدن و درک صداها هستم . "

- پاول مکور ، از فرانسه

" وقتی برای اولین بار با سمعک دیجیتالی خود بیرون رفتم ، سر و صدای ترافیک که

پیش از این در سمعک آنالوگم بسیار غیرقابل تحمل و آزار دهنده بود ، چندان زیاد

بنظر نمی رسید . در ست مثل معجزه بود . در دفتر کارم می توانستم صحبت ها و مکالمات مردم را در فضای اتاق پی گیری کنم . به یک رستوران پر ازدحام رفتم در آنجا توانستم بدون اشکال با دوستم صحبت کنم . به خانه برگشتم ، در حین دیدن تلویزیون همسرم از من خواست که صدای آنرا بلندتر کنم . آنچه که برایم از همه اینها جالب تر و فوق العاده تر بود ، اینکه صدای تلویزیون برای همسرم ضعیف و کم بود ولی من آنرا می شنیدم و خدا می داند که همسرم اصلاً مشکل شنوایی ندارد . "

- باربارا بارتولو ، از آمریکا

" دشوارترین مسئله برای من کنار آمدن با صداهایی بود که پیش از این و برای سالیان متمادی آنها را نشنیده بودم ؛ صداهایی مثل اتومبیل در حال عبور ، تیک تیک ساعت و غیره . چیزهایی که در دوران جوانی شنیده بودم ولی برایم فراموش شده بود . به مدتی وقت نیاز داشتم تا به سمعک عادت کنم ولی چون صدای مردم را بهتر می شنیدم ، به زحمتش می ارزید که خود را با این وسیله تطبیق دهم . اکنون از سمعک استفاده می کنم و می توانم هر آنچه را که می خواهم بشنوم . "

- کلر استیونسون ، از ژلاندنو

" شبی در یک میهمانی بودم و سر و صدای زیادی وجود داشت . در کنار میزی مشغول صحبت بودم و این فوق العاده بود . مثلاً چنین کاری برایم سخت بود . مواردی بود که واقعاً نمی خواستم بخاطر مشکل شنوایی خود در آنها شرکت کنم . "

ولی الان این مشکل رفع شده ، حتی برای شنیدن افرادی که از پشت سر با من صحبت می کنند . ضمناً کمتر احساس خستگی می کنم . باور نمی کنید که سمعک شما چه اثر شگرفی بر من گذارده است . "

- وان نلسون ، از آمریکا

" بخاطر شنیدن انبوه صداهایی که قبلاً نمی شنیدم ، داشتم دیوانه می شدم. مغزم کشش این همه صدا را نداشت . صدای ریختن آب در دستشویی مثل افتادن یک سکه در یک قوطی بود . ولی می بایست با این صداها کنار می آمدم . فردی بودم که مدتهای مدیدی در یک جهان ساکت و آرام و درواقع عاری از برخی صداها ، زندگی کرده و انبوهی از صداها را فراموش کرده بودم . ولی الان باید با صداهایی کنار بیایم که تمام افراد دیگر همیشه آنها را می شنوند : صدای زمینه ، صدای تهویه و یخچال و غیره . اینها چیزهایی بود که پیش از این نمی شنیدم . "

نکات قابل توجه

سمعکها نیز خراب می شوند
سمعکها به گونه ای طراحی شده اند که تا حد زیادی در برابر رطوبت و ضربه مقاوم هستند. اما این وسایل ضد آب نیستند و نباید در حمام یا هنگام شنا از آنها استفاده نمود.

در صورتی که سمعک شما مرطوب شد، در باتری را باز کرده و باتری را خارج کنید و سطح آنرا با پارچه خشک نمایید. سپس اجازه دهید تا سمعک خشک شود. هیچ‌گاه سعی نکنید که با قرار دادن سمعک در داخل فر و خصوصاً میکروویو آنرا خشک نمائید این عمل باعث بروز آسیب دائمی به سمعک می‌گردد. در صورتی که سمعک شما پس از گذشت چند ساعت از خیس شدن، دیگر کار نکرد، به متخصص سمعک خود مراجعه نمائید.

تأثیرات خارجی

رطوبت و تعریق می‌تواند موجب بروز مشکلاتی در عملکرد سمعک گردد. غالباً بسته به فصل، میزان تعریق بدن هر فرد و شکل سمعک، این تأثیرات متغیرند. برای مقابله و جلوگیری از این امر، انواع مختلفی از وسایل و بسته‌های جاذب رطوبت موجود هستند که استفاده از آنها بسیار آسان و موثر است. استفاده مرتب این مواد میتواند عمر سمعک شما را تا چند سال افزایش دهد. برای راحتی خود به هنگام خواب، سمعک را خارج نمائید و خود را به بازکردن در باتری به هنگام عدم استفاده از سمعک عادت دهید.

جهت خرید فایل word به سایت www.kandoocn.com مراجعه کنید
یا با شماره های ۰۹۳۶۶۰۲۷۴۱۷ و ۰۹۳۶۶۴۰۶۸۵۷ و ۰۶۶۴۱۲۶۰-۵۱۱ تماس حاصل نمایید

Filename: Document1
Directory:
Template: C:\Documents and Settings\hadi tahaghoghi\Application
Data\Microsoft\Templates\Normal.dotm
Title: شنیدن صدای خود فرد
Subject:
Author: server2
Keywords:
Comments:
Creation Date: 4/1/2012 10:46:00 PM
Change Number: 1
Last Saved On:
Last Saved By: H.H
Total Editing Time: 1 Minute
Last Printed On: 4/1/2012 10:46:00 PM
As of Last Complete Printing
Number of Pages: 30
Number of Words: 3,307 (approx.)
Number of Characters: 18,852 (approx.)