

خارج از کشور

C

نام:

نام خانوادگی:

شماره داوطلبی:

امضاء:

دفترچه شماره ۱



اگر دانشگاه اصلاح شود مملکت اصلاح می‌شود.
امام خمینی (ره)

جمهوری اسلامی ایران
وزارت علوم، تحقیقات و فناوری
سازمان سنجش آموزش کشور

آزمون سراسری ورودی دانشگاه‌های کشور - سال ۱۳۹۴

آزمون عمومی

کلیه گروه‌های آزمایشی (علوم ریاضی و فنی، علوم تجربی، علوم انسانی، هنر و زبان)

مدت پاسخگویی: ۷۵ دقیقه

تعداد سؤال: ۱۰۰

عنوان مواد امتحانی آزمون عمومی، تعداد، شماره سؤال و مدت پاسخگویی

ردیف	مواد امتحانی	تعداد سؤال	از شماره	تا شماره	مدت پاسخگویی
۱	زبان و ادبیات فارسی	۲۵	۱	۲۵	۱۸ دقیقه
۲	زبان عربی	۲۵	۲۶	۵۰	۲۰ دقیقه
۳	فرهنگ و معارف اسلامی	۲۵	۵۱	۷۵	۱۷ دقیقه
۴	زبان انگلیسی	۲۵	۷۶	۱۰۰	۲۰ دقیقه

حق چاپ، تکثیر و انتشار سؤالات به هر روش (الکترونیکی و...) پس از برگزاری آزمون برای تمامی اشخاص حقیقی و حقوقی تنها با مجوز این سازمان مجاز می‌باشد و با متخلفین برابر مقررات رفتار می‌شود.

- ۱- در کدام گزینه معنی همه‌ی واژه‌ها، درست است؟
 (۱) ذرع: (گز) مصاف: (جنگ) عنود: (لجاج)
 (۲) دستوری: (رخصت) جافی: (قاتل) زاغه: (آغل)
 (۳) اشباح: (سایه‌ها) درزی: (بسته) سوفار: (دهانه‌ی تیر)
 (۴) مصادره: (تاوان گرفتن) بدیل: (ولی خدا) آزرگار: (تمام و کامل)
- ۲- معنی مقابل چند واژه درست است؟ (حلیه: لباس گرانبها) (جُبّه: دراعه) (مستلزم: لازم دارنده) (سطوت: وقار)
 (معارضه: مباحثه) (زعارت: بدگویی) (شاهد: معشوق) (مدعی: خواهان) (موجب: وظیفه‌ای که بر شخص واجب است)
 (۱) چهار (۲) پنج (۳) شش (۴) هفت
- ۳- واژه‌های کدام گزینه به ترتیب در معانی: (تعجب، چراغ، خشمگین، نو)، آمده است؟
 (۱) دهشت، مصباح، دژم، نادر
 (۲) دهشت، بارقه، گرز، نادر
 (۳) دهش، مصباح، شرزه، غریبه
 (۴) نشئت، بارقه، شرزه، غرایب
- ۴- کدام گروه از واژه‌ها، فاقد غلط املایی است؟
 (۱) حرّای مهیب - الغیث - سیره و مغازی - بوی مسمتزنکننده
 (۲) حمیت و جوانمردی - سفر و حذر - حتام بی‌ارزش - طوع و رغبت
 (۳) غره‌ی ماه نو - سخنان مذبور - وجاهت و زیبایی - حریف مقلوب
 (۴) قسم مغلظه - غنا و قداست - مسلوب‌الاراده - مذموم و ناشایست
- ۵- در کدام بیت غلط املایی یافت می‌شود؟
 (۱) بس ز نقش لفظ‌های مثنوی
 (۲) در هوا چون بشنود بانگ صفیر
 (۳) گفت لابد درد را صافی بود
 (۴) گفت ای شه‌مژده حاجاتت رواست
 صورتش زال است و هادی معنوی
 از هوا آید شود این جا اسیر
 زین دلالت دل به صفوت می‌رود
 گر غریبی آیدت فردا ز ماست
- ۶- در کدام گروه تماماً آثار منظوم شاعران معاصر ایرانی ذکر شده است؟
 (۱) سرود رگبار - سراب - غزلواره
 (۲) بوی جوی مولیان - شبگیر - عبور
 (۳) سرود رگبار - سایه‌ی عمر - پیاده آمده بودم
 (۴) بیعت با بیداری - آتش خاموش - افسانه
- ۷- مؤلفین آثار زیر به ترتیب چه کسانی هستند؟
 «داستان‌های عیاری - معجم الادبا - داستان باستان - سیر بی سلوک»
 (۱) مهدی آذر یزدی - یاقوت حموی - مرتضی مطهری - مهدی بامداد
 (۲) مهدی آذر یزدی - محمد عوفی - احسان یار شاطر - مهدی بامداد
 (۳) اقبال یغمایی - یاقوت حموی - احسان یار شاطر - بهاء‌الدین خرمشاهی
 (۴) اقبال یغمایی - محمد عوفی - مرتضی مطهری - بهاء‌الدین خرمشاهی
- ۸- با توجه به عبارت‌های زیر کدام موارد از دیدگاه تاریخ ادبیات درست است؟
 الف) نخستین کنگره‌ی نویسندگان ایران در دوره‌ی سوم عصر شعر نیمایی تشکیل شد.
 ب) ترجمه‌ی تاریخ طبری از ابوعلی بلعمی وزیر سامانیان است.
 ج) (تنوری رنگ‌ها) و (نغمه‌های رومی) از آثار ادبی گوته شاعر و حکیم آلمانی است.
 د) عطار شرح حال هفتاد و دو تن از عارفان را در کتاب تذکرة الاولیا به نثر آورده است.
 (۱) الف - ب (۲) ب - د (۳) ب - ج (۴) ج - د

۹- در منظومه‌ی زیر چند تشخیص وجود دارد؟

«من صدای قدم خواهش را می‌شنوم
و صدای پای قانونی خون را در رگ،
تپش قلب شب آدینه،

شیهه‌ی پاک حقیقت از دور،

و صدای کفش ایمان در کوچه‌ی شوق،

و صدای باران روی پلک تر عشق،

روی موسیقی غمناک بلوغ»

(۱) چهار

(۲) پنج

(۳) شش

(۴) هفت

۱۰- ترتیب توالی ابیات زیر از جهت داشتن آرایه‌های (حسن آمیزی - حسن تعلیل - اسلوب معادله - تناقض)، کدام است؟

(الف) ابر از آن پیدا شود کز رشک خورشید رخت

(ب) برای رسیدن چه راهی بریدم

(ج) دل به دست آن نگار شوخ و سنگ افتاده است

(د) گرچه جز تلخی از ایام ندید

(۱) الف - ج - ب - د (۲) د - الف - ب - ج (۳) د - ج - الف - ب (۴) د - الف - ج - ب

۱۱- آرایه‌های روبه‌روی همهی ابیات کاملاً درست است، بجز:

(۱) مسافر عجب است این گل رسیده که او

(۲) کوه جام لاله گیرد ابر لؤلؤ گسترد

(۳) تو داری طاق ابرویی که جفتش نیست در عالم

(۴) باد نوروز از کجا این بوی جان می‌آورد

۱۲- کدام بیت، فاقد جمله‌ی وابسته است؟

(۱) لطف و عطا و احسان پیوسته از تو آید

(۲) از تنگی دهانت یک ذره گفته باشد

(۳) جای دل است کویت ز آنجا مران به جورش

(۴) تا شاهد جمالت مستور باشد از من

۱۳- در کدام بیت جایجایی ضمیر متصل صورت نگرفته است؟

(۱) به تن مقصرم از دولت ملازمتت

(۲) از آن رنگ رخم خون در دل افتاد

(۳) دلم ربودی و رفتی ولی نمی‌روی از دل

(۴) شهباز من که مه آینه‌دار روی اوست

۱۴- در منظومه‌ی زیر، به ترتیب چند ترکیب وصفی و اضافی وجود دارد؟

«تو تنها تر از شجاعت، در گوشه‌ی روشن وجدان تاریخ ایستاده‌ای / به پاسداری از حقیقت /

و صداقت، شیرین‌ترین لبخند بر لبان اراده‌ی توست / بر تالابی از خون خویش در گذرگاه تاریخ ایستاده‌ای /

با جامی از فرهنگ / و بشریت رهگذار را می‌آشامانی.»

(۱) سه ، پنج

(۲) سه ، شش

(۳) چهار ، پنج

(۴) چهار، شش

- ۱۵- جملات دوم و چهارم عبارت زیر هر کدام به ترتیب چند تکواژ دارد؟
 «سخن پردازان معاصر ایران نیز خوشبختانه از نعمت لطف و ذوق، مایه ور بوده‌اند. کلامشان روانی و گوارایی
 آب چشمه ساران را دارد و در جان تشنه‌کامان که فرو می‌چکد، عطشناکی آنان را تسکین می‌بخشد و بسیار
 نوازشگر و فرح‌بخش است.»

(۱) هفده - یازده (۲) هجده - ده (۳) نوزده - یازده (۴) بیست - نه

- ۱۶- در همی ابیات هم فعل گذرا به کار رفته است و هم فعل ناگذر، بجز:
 (۱) چندان گریستم که من بعد اگر کسی
 (۲) تن به پیشت شمع سان می‌سوخت در تب تا بمرد
 (۳) سلمان دگر دواي دل از کس طلب مکن
 (۴) بر دل من تا خیال آن پری پیکر گذشت
- ۱۷- مفهوم بیت: «چه چشم پاسخ است از این دریچه‌های بسته ات برو که هیچ کس ندا به گوش کر نمی‌زند»
 از کدام ابیات برمی‌آید؟

(الف) در مصر انتظار چو یوسف بمانده‌ام
 (ب) مردم و حسرتم همان از تو امید نگسند
 (ج) به نابودنی‌ها مـدارید امید
 (د) دادم به باد عمری در انتظار روزی
 (هـ) منتظر بود این سعادت را جهان از دیرباز

(۱) الف، ب، ج (۲) الف، د، هـ (۳) ب، ج، هـ (۴) ج، د، الف

- ۱۸- نویسنده‌ی «بینوایان» در همی گزینه‌ها به استثنای گزینه‌ی نشان می‌دهد که هنگام شب، ترس و وحشت حاکم بر «کوزت»، سبب می‌شود که او پدیده‌های طبیعی را به گونه‌ای هراس‌آور ببیند.
 (۱) شاخه‌های عظیم به وضعی موحش سیخ ایستاده بودند.
 (۲) درخت‌های خاردار مانند بازوهای طولی به هم می‌پیچیدند.
 (۳) چند دسته از بوته‌های خار، در نقاط بی‌درخت سوت می‌زدند.
 (۴) همان زن نفرت‌انگیز با دهانی همچون دهان کفتار در نظرش مجسم شده بود.
- ۱۹- مفهوم کدام بیت با سایر ابیات، متفاوت است؟

(۱) گر تو خواهی تا شوی مرد ای پسر!
 (۲) ای دُر از اشکست [شکست] خود بر سر مزن
 (۳) خنده‌ی بی‌درد سازد دردمندان را ملول
 (۴) عاشق از حیرت در این وادی به جایی می‌رسد

- ۲۰- کدام بیت با آیه‌ی: «قُلْ كُلٌّ يَعْمَلُ عَلَىٰ شَاكِلَتِهِ» تناسب مفهومی ندارد؟
 (۱) هر یکی بینا شود بر قدر خویش
 (۲) جهد کن تا پیر عقل و دین شوی
 (۳) در جهان هر چیز چیزی می‌کشد
 (۴) سیر هر کس تا کمال وی بود
- باز یابد در حقیقت صدر خویش
 تا چو عقل کل، تو باطن بین شوی
 کفر، کافر را و مرشد را رَشَد
 قرب هر کس حسب حال وی بود

۲۱- بیت: «آن که شد هم بی خبر هم بی اثر از میان جمله دارد او خبر»، با کدام بیت قرابت مفهومی دارد؟

- (۱) در دل شب خبر از عالم جانم کردند
- (۲) ای عشق شوخ بوالعجب آورده جان را در طرب
- (۳) اگر از خویش نباشد خبرم نیست غریب
- (۴) سوی ما از یار ما با آن که می آید خبر

۲۲- مفهوم کلی بیت: «بی سر و پا گدای آنجا را سر ز ملک جهان گران بینی» با کدام بیت، تناسب دارد؟

- (۱) ترک دیوی کنی ملک باشی
- (۲) گدا را چو حاصل شود نان شام
- (۳) قومی که خشت میکده بالین نموده اند
- (۴) جمال در نظر و شوق همچنان باقی

۲۳- بیت: «هرکسی کاو دور ماند از اصل خویش باز جوید روزگار وصل خویش» با کدام بیت قرابت مفهومی دارد؟

- (۱) دل، قطره‌ای ز شبنم دریای عشق اوست
- (۲) سیل دریا دیده، هرگز بر نمی‌گردد به خود
- (۳) چون ز دریا سوی ساحل بازگشت
- (۴) سروری را اصل و گوهر برترین سرمایه است

۲۴- کدام بیت مفهومی مغایر با سایر ابیات، دارد؟

- (۱) اشک خونین من از سرخ برآمد چه عجب
- (۲) اشک جانسوزم اثرها چون شرر باشد مرا
- (۳) اشکم بیرون می‌افکند راز درون پرده را
- (۴) آتشم بر جان ولی از شکوه لب خاموش بود

۲۵- عبارت «هر عصب و فکر به منبع بی‌شائبه‌ی ایمان وصل بود که خوب و بد را به عنوان مشیت الهی می‌پذیرفت» با مفهوم کدام بیت، متناسب است؟

- (۱) راهی است راه عشق که هیچش کناره نیست
- (۲) در طریقت هر چه پیش سالک آید خیر اوست
- (۳) هر که که دل به عشق‌دهی خوش‌دمی بود
- (۴) هر چه هست از قامت ناساز بی‌اندام ماست

- آن‌جا جز آن‌که جان بسپارند چاره نیست
در صراط مستقیم ای دل کسی گمراه نیست
در کار خیر حاجت هیچ استخاره نیست
ورنه تشریف تو بر بالای کس کوتاه نیست

■ ■ عین الأصح و الأدق في الجواب للترجمة أو التعريب أو المفهوم (۲۶ - ۳۳)

۲۶- « يقولون إن معرفة الله أمر مستحيل، و لكننا إن عرفنا أنفسنا فقد عرفنا ربنا معرفة حقيقية! »:

(۱) می گویند شناخت الله کاری غیرممکن است، و لیکن ما اگر خود را بشناسیم پروردگار خود را حقیقتاً می شناسیم!
 (۲) می گفتند که شناخت خداوند مسأله‌ای ناممکن است، ولی معرفت به خود، حقیقتاً معرفت به خدا را در پی دارد!
 (۳) گفته می شود که معرفت الله امری محال است، ولی شناخت خود، ما را به طور حقیقی به شناخت پروردگار رهنمون خواهد کرد!

(۴) گفته می شود که پی بردن به وجود خداوند امری نشدنی است، ولیکن زمانی که ما به وجود خود پی ببریم در حقیقت به وجود خدا پی برده ایم!

۲۷- « لما قلت لأخي: ألا ترى تلك الجبال الجامدة؟ أجاب: بل أراها متحركة! »:

(۱) چون به برادر خود گفتم: آیا آن کوههای منجمد را می بینی؟ پاسخ داد: آری، ولی آنها متحرک هستند!
 (۲) وقتی به برادرم گفتم: آیا آن کوههای بی حرکت را نمی بینی؟ جواب داد: ولی من آنها را متحرک می بینم!
 (۳) چون به برادر خویش گفتم: تو آن کوهها را بی حرکت می بینی؟ پاسخ داد: ولیکن آنها متحرک می باشند!
 (۴) آنگاه که به برادرم گفتم: تو می توانی آن کوهها را جامد ببینی؟ جواب داد: آری، آنها را بی حرکت می بینم!

۲۸- « كان صوت أولئك الأطفال الذين يلعبون في انتهاء الساحة فرحين يصل إلى آذاننا، و نحن أيضاً كنا مسرورين بفرحهم! »:

(۱) آن بچه‌ها هستند که در حیاط انتهائی با شادی بازی می کنند، و صدایشان به گوش ما می رسد و ما را شاد می کند!
 (۲) صدای آن کودکان که در آخر حیاط با شادی بازی می کنند به گوش ما می رسد، و ما نیز به شادی آنها شاد هستیم!
 (۳) صدای آن بچه‌ها که با شادی در انتهای حیاط بازی می کنند به گوشهای ما می رسد، و ما نیز به شادی آنها شاد بودیم!
 (۴) آن کودکان که در آخر حیاط بازی می کنند صدایشان به گوشهای ما می رسد، و ما را با شادی خود شاد کرده بودند!

۲۹- « تنعقد المسابقات العلمية في مدرستنا كل عام و يُنتخب أفضل التلاميذ لمسابقة أخرى في المرحلة الثانية! »:

(۱) هر سال برگزاری مسابقه‌های علمی در مدارس ما مرسوم بود که طی آن، دانش آموزان برگزیده برای مسابقه دیگری در مرحله دوم انتخاب می شدند!
 (۲) در همه سالها مسابقات علمی در مدارس ما برپا می شود و برترینها از بین دانش آموزان در مسابقات دیگری در مرحله دوم انتخاب می شوند!
 (۳) مسابقه‌های علمی در مدرسه ما در هر سال برپا می شد و دانش آموزان برتر برای دومین مرحله در مسابقه دیگری انتخاب می شدند!
 (۴) در مدرسه ما هر ساله مسابقات علمی برگزار می شود و برترین دانش آموزان برای مسابقه دیگری در مرحله دوم انتخاب می شوند!

۳۰- عین الخطأ:

(۱) إن حوادث الدهر تنزل على كل نفس؛ بی شک حوادث روزگار همان است که بر هر نفسی فرو می ریزد،
 (۲) بما قدر لها من زيادة أو نقصان؛ مطابق آنچه از زیادی یا نقصان برایش مقدر شده است،
 (۳) كأنها قطرات المطر التي تنزل من السماء إلى الأرض؛ گوئی آنها قطرات بارانی هستند که از آسمان به زمین فرود می آیند،
 (۴) وسنفتون بها، فراقبوا أنفسكم حتى تخرجوا منها أعزاء!؛ و شما بوسیله آنها امتحان خواهید شد، پس مراقب خود باشید تا از آن سربلند بیرون آیید!

۳۱- عین غیر المناسب للمفهوم:

- (۱) « و من قُتل مظلوماً فقد جعلنا لولیه سلطاناً »: خون نخسید بعد مرگت در قصاص تو مگو که میرم و یابم خلاص!
 (۲) « فمن يعمل مثقال ذرة خیراً یره »: از مکافات عمل غافل مشو گندم از گندم بروید جو ز جو!
 (۳) « و عباد الرحمن الذین یمشون علی الأرض هوناً »: تواضع مرد را دارد گرامی ز کبر آید بدی در نیکنامی!
 (۴) « إن الحسنات یدهب السیئات »: بدی گرچه کردن توان با کسی چو نیکی کنی بهتر آید بسی!

۳۲- « ایمان به منزله نردبانی است که ده پله دارد و بالاترین این پله‌ها ایمان واقعی به خداست! ». عین الصحیح:

- (۱) إن الإيمان کسّم له عشر درجات و فی أعلى هؤلاء الدرجات الإيمان الواقعی بالله!
 (۲) الإيمان مثل سلم بعشر درجات و الدرجة الأعلى منها هی درجة إيمان الله الحقیقی!
 (۳) إن الإيمان بمنزلة سلم له عشر درجات، و أعلى هذه الدرجات الإيمان الحقیقی بالله!
 (۴) الإيمان هو السلم الذي له عشر درجات و أعلى هذه الدرجة درجة إيمان الله الواقعی!

۳۳- « آنها که حقیقتاً به روز جزا ایمان آورده‌اند، نمی‌توانند ذره‌ای به دیگران ستم کنند! »:

- (۱) الذین قد آمنوا بیوم الجزاء إیماناً، لا يستطيعون أن یظلموا الآخرين ذرة!
 (۲) من اعتقد بیوم الحساب حقاً، لا یستطیع أن یظلم الناس حتی لو کان قلیلاً!
 (۳) من الذي یعتقد بیوم الحساب اعتقاداً حقاً، لا یمکن أن یظلم الآخرين بمقدار قلیل!
 (۴) الذین یؤمنون بأن یوم الجزاء حقیقةً، لا یقدرون أن یتعاملوا مع الآخرين بالظلم بمقدار ذرة!

■ ■ اقرأ النص التالي بدقة ثم أجب عن الأسئلة (۳۴ - ۴۲) بما یناسب النص:

بعد یوم عسیر خرج العمال و الفلاحون من ساحات عملهم فرحین شاکرین . فهم قد أدركوا جیداً أن هذا السدّ الذي بُنی أخیراً فی مدينتهم جاء لهم بالخیر و البرکة!
 بعد ساعات سترت الظلمة المدينة ... لم یسمع صوت ... کان هنالك صوت ضعيف یسمعه اللیل منذ زمن مديد... کان الصوت یأتی من ذلك السدّ الذي بُنی علی نهر عظیم فی المدينة ... حين استمع اللیل بدقة فطن بأن صاحب هذا الصوت حجر صغير فی أسفل بناء السدّ...
 إنه کان یشکي حیاته السوداء... ما هی قیمتی فی هذا السدّ؟! أخذ لا یعتني بی ... فلم أكن نافعا فی الوجود... طوبی لتلك الأحجار ...! الناس یرونها و یشعرون بأهميتها و شأنها ... و لكن من أنا ... ؛ فقصد أن یتحرك من مكانه شامتا القدر و الحیاة و... و لكن ... بسقوطه من مكانه جرى الماء من داخل السدّ و غرقت المدينة...!

۳۴- عین الخطأ:

- (۱) لم تكن شكاوى الحجر جديدة و قد بدأ بها من قبل زمن!
 (۲) أصحاب المدينة لم یكونوا متكاسلين بل كانوا جادین نشیطین!
 (۳) كان الحجر الصغير مؤثراً فی إيجاد الفرح و السرور بین الناس!
 (۴) كان من تمنیات الحجر الصغير أن یتبدل إلى ماء فی خلف السدّ!

۳۵- إملأ الفراغ: نقطة بداية هزيمة الحجر الصغير هی أنه

- (۱) حقر وجوده!
 (۲) أدرك عظمة بناء السدّ و أهميته!
 (۳) شعر بصغر جسمه!
 (۴) لم یدرك فرح العمال و الفلاحین!

٣٦- ماذا كانت المشكلة الأساسية للحجر الصغير؟

- (١) فقدان الثقة بالنفس والاعتماد عليها!
 (٢) عدم إعتناء الآخرين بشأنه العظيم!
 (٣) وجوده في أسفل ذلك السد العظيم!
 (٤) تفاؤله بالحياة و شعوره بالضعف!

٣٧- ما هي نتيجة النص؟

- (١) الأمة المتقدمة تهتم بأعضائها و تكرم شأنها و شخصيتها و تهين لها حياة سعيدة!
 (٢) على أصحاب المهن و العمال و... أن لا يشتكوا عملهم و إن كان صعباً عسيراً!
 (٣) مجتمعاتنا قد بنيت على أساس الأعمال الصغيرة، فهي أولى و أهم للمجتمع!
 (٤) المجتمع السالم هو الذي يشعر كل فرد من أفراده بأهميته أمام تقدم البلاد!

■ عَيْنُ الْخَطَأِ فِي التَّشْكِيلِ (٣٨ و ٣٩)

٣٨- « بعد ساعات سترت الظلمة المدينة، لم يسمع صوت، كان هناك صوت ضعيف يسمعه الليل! »:

- (١) الظُّلْمَةُ - يُسْمَعُ - صَوْتٌ
 (٢) ضَعِيفٌ - يَسْمَعُهُ - اللَّيْلُ
 (٣) سَتَرَتْ - الظُّلْمَةُ - الْمَدِينَةَ
 (٤) سَاعَاتٍ - سَتَرَتْ - الْمَدِينَةَ

٣٩- « حين استمع الليل بدقة فطن بأن صاحب هذا الصوت حجر صغير! »:

- (١) حِينَ - اسْتَمَعَ - اللَّيْلُ
 (٢) فَطَنَ - صَاحِبٌ - صَغِيرٌ
 (٣) اللَّيْلُ - دَقَّةٌ - فَطَنَ
 (٤) اسْتَمَعَ - صَاحِبٌ - حَجَرٌ

■ عَيْنُ الصَّحِيحِ فِي الْإِعْرَابِ وَ التَّحْلِيلِ الصَّرْفِيِّ (٤٠ - ٤٢)

٤٠- « بُنِيَ »:

- (١) للغائب - لازم - مبني للمجهول - مبني / فعل و مع نائب فاعله جملة فعلية
 (٢) مجرد ثلاثي - معتل و ناقص - متعدّد - مبني للمعلوم / فاعله ضمير «هو» المستتر
 (٣) ماضٍ - مجرد ثلاثي - لازم - مبني / نائب فاعله ضمير «هو» المستتر و الجملة فعلية
 (٤) فعل ماضٍ - معتل و ناقص - متعدّد - مبني للمجهول / فعل و نائب فاعله ضمير «هو» المستتر

٤١- « أكن »:

- (١) مجرد ثلاثي - مبني / مجزوم بحرف «لم» و علامة جزمه السكون، خبره «نافعاً»
 (٢) مضارع - للمتكلم وحده - معتل و أجوف / من الأفعال الناقصة و هي من النواسخ
 (٣) مجرد ثلاثي - معتل و أجوف / فعل مجزوم بحرف «لم» و علامة جزمه حذف حرف العلة
 (٤) فعل مضارع - للمتكلم وحده - معرب / فعل من الأفعال الناقصة، اسمه ضمير «هو» المستتر

٤٢- « صاحب »:

- (١) نكرة - معرب - منصرف / اسم «إن» المشبهة بالفعل و هي من النواسخ
 (٢) جامد - معرّف بالإضافة - معرب - منصرف / اسم «إن» المشبهة بالفعل
 (٣) مفرد مذكّر - مشتق (اسم فاعل) - معرب / اسم «إن» و منصوب و خبره «حجر»
 (٤) اسم - مفرد مذكّر - مشتق (اسم فاعل) - نكرة - معرب / اسم «إن» و منصوب، و الجملة اسمية

■ ■ عین المناسب للجواب عن الأسئلة التالية (٤٣ - ٥٠)

٤٣- عین اسم الفاعل من المجزء الثلاثى:

- (١) الناس في مسير حياتهم يبحثون عن أصدقاء مخلصين!
- (٢) هؤلاء المعلمون يحاولون في سبيل تعليم التلاميذ كثيراً!
- (٣) سيصل الطلاب إلى أهدافهم بالجهد و السعي!
- (٤) كانت تلك الشجرة الجميلة مشرفة على دارنا!

٤٤- عین ضمير الياء ليس فاعلاً:

- (١) إن تُنادي ربك الرؤوف فهو يُجيبك!
- (٢) أ لم تذوقي حلاوة عاقبة الصبر حتى الآن!
- (٣) إسمحي لي بأن أبين لك نتائج جُهدك!
- (٤) نُبهني لذكرك يا إلهي، حتى أبتعد عن الضلالة!

٤٥- عین الصحيح في المعتل:

- (١) هؤلاء لم يُعَدن من أعمالهم اليومية حتى الآن!
- (٢) المعلمات يهدين أبناء بلادهن في جميع المجالات!
- (٣) الله هو الذي يعفو عن عظيم الذنوب بحلمه و فضله!
- (٤) لم يزور التلميذ صديقه اليوم، لأنه كان مريضاً من يوم أمس!

٤٦- عین فعل الشرط مجزوماً محلاً:

- (١) إن يُشاهد الإنسان نتيجة جُده يشجع في أداء أعمال الخير أكثر!
- (٢) إن تعامل الناس مع بعضهم بعضاً بغضب فسيغضب الله عليهم!
- (٣) من تدعه نفسه إلى طريق الضلال فلا ينس أن الله هو القدير!
- (٤) ما نعمل من الحسنات في حياتنا نجد ثمرتها في الآخرة!

٤٧- عین الخبر ليس مقدماً:

- (١) ما كانت عنده نقود يساعد بها المساكين!
- (٢) ليس في هذه المكتبة كتاب أبحث عنه!
- (٣) لم يكن هناك مزهريّة حتى أجعل الأزهار فيها!
- (٤) ليس هؤلاء التلاميذ في دروسهم متكاسلين!

٤٨- عین الجملة الوصفية:

- (١) هناك مواد سكرية مفيدة في أنواع الفواكه تشد أعضاءنا و جوارحنا!
- (٢) دعوت زميلتي لتساعدني في أداء واجباتي و هي أجابت دعوتي!
- (٣) يشتري بعض الأطفال الملابس الجديدة عندما تقرب أيام العيد!
- (٤) عندما أنزل الله العذاب على قارون طلب المهلة لينفق أمواله!

٤٩- عین الصحيح في أسلوب الاستثناء:

- (١) أدى التلميذ جميع واجباته إلا الدرسان الأخيران!
- (٢) ما كتب لي الزملاء رسالة حتى الآن إلا زميلاك!
- (٣) ما حضر أفراد الأسرة في الضيافة إلا ثلاثة منهم!
- (٤) شاهدت تلاميذ في القرية ما كان لهم إلا معلماً واحداً!

٥٠- عین المنادى:

- (١) مُسلم لا تتوكل إلا على الله!
- (٢) أختي لا تتوكل على غير الله!
- (٣) المؤمن لا يتوكل إلا على الله!
- (٤) أخي لا يتوكل على غير الله!

- ۵۱- چگونه ممکن است که انسان مقرب درگاه خداوند متعال شود و مسجود فرشتگان گردد؟
- (۱) هنگامی که روحش فضیلت‌هایی کسب کند و به آنها آراسته گردد.
 - (۲) زمانی که به وجود بُعد روحانی پی‌برد و راهنمایی‌های آن را بپذیرد.
 - (۳) اگر بتواند بُعد روحانی‌اش را جاودانه نماید و از آن کاملاً حفاظت کند.
 - (۴) وقتی که بتواند به درک روشنی از خود برسد و آن را برای دیگران اثبات نماید.
- ۵۲- عدم امکان دست‌یابی درست‌کاران و بدکاران به لوازم و نتایج اعمالشان، بیانگر کدام مورد است و چه چیزی را محقق می‌سازد؟
- (۱) امکان معاد در پرتو عدل الهی - وعده‌های خداوند
 - (۲) ضرورت معاد در پرتو عدل الهی - وعده‌های خداوند
 - (۳) امکان معاد در پرتو حکمت الهی - هدف‌داری و غایت‌مندی
 - (۴) ضرورت معاد در پرتو حکمت الهی - هدف‌داری و غایت‌مندی
- ۵۳- «الهیون» که مرگ را پایان زندگی نمی‌دانند بلکه آن را غروبی می‌دانند که طلوعی درخشان‌تر در پیش دارد، از خداوند عمر طولانی طلب می‌کنند تا به کدامین هدف برسند؟
- (۱) کفهی متعادل دنیا و آخرت را در هم‌سنگ جلوه دادن آن دو به منصفی ظهور برسانند.
 - (۲) به دنیاپرستان بفهمانند که اعتقاد به عالم پس از مرگ، منافات با دل سپردن به دنیا ندارد.
 - (۳) با تلاش بیش‌تر در راه خدا و خدمت به انسان‌ها، با اندوخته‌ای کامل‌تر خدا را ملاقات کنند.
 - (۴) راه نیک‌بختی را برای آیندگان، هموارکنند و اثبات‌کنند که عبادت به جز خدمت خلق نیست.
- ۵۴- از دقت در آیهی شریفه «يَقُولُونَ سَلَامٌ عَلَيْكُمْ ادْخُلُوا الْجَنَّةَ بِمَا كُنْتُمْ تَعْمَلُونَ» کدام مفهوم دریافت می‌گردد و از کلمه‌ی «توفی» به چه چیزی پی می‌بریم؟
- (۱) ورود به بهشت برزخی برای پاکان، نتیجه‌ی اعمال نیک مستمر دنیایی آنان است - قطع ارتباط کلی روح با دنیا
 - (۲) ورود به بهشت برزخی برای پاکان، نتیجه‌ی اعمال نیک مستمر دنیایی آنان است - ادامه‌ی فعالیت آگاهانه روح
 - (۳) مؤده فرشتگان هنگام ورود به بهشت رستاخیزی و استفاده‌ی جاویدان از نعمت‌ها - قطع ارتباط کلی روح با دنیا
 - (۴) مؤده فرشتگان هنگام ورود به بهشت رستاخیزی و استفاده‌ی جاویدان از نعمت‌ها - ادامه‌ی فعالیت آگاهانه روح
- ۵۵- دوزخیان با چه بیانی دیگران را مقصر معرفی می‌کنند و شیطان در پاسخ به آنها چه می‌گوید؟
- (۱) شیطان و بزرگان، ما را گمراه ساختند - خدا به شما وعده‌ی راست داد و من به شما وعده‌ی دروغ دادم.
 - (۲) شیطان و بزرگان، ما را گمراه ساختند - پیامبران دلایل روشنی برای شما آوردند، شما خود نپذیرفتید.
 - (۳) شیطان و آرزوهای دنیایی ما را گمراه ساختند - پیامبران دلایل روشنی برای شما آوردند، شما خود نپذیرفتید.
 - (۴) شیطان و آرزوهای دنیایی ما را گمراه ساختند - خدا به شما وعده‌ی راست داد و من به شما وعده‌ی دروغ دادم.
- ۵۶- پیام کدام آیه حاوی معنای «عاشق روشنایی از تاریکی می‌گریزد و دوست‌دار زندگی و بقا، از نیستی و نابودی متنفر است» می‌باشد؟
- (۱) «وَمِنَ النَّاسِ مَنْ يَتَّخِذُ مِنْ دُونِ اللَّهِ أَنْدَاداً يُحِبُّونَهُمْ كَحُبِّ اللَّهِ»
 - (۲) «لَا تَجِدُ قَوْماً يُؤْمِنُونَ بِاللَّهِ وَالْيَوْمِ الْآخِرِ يُوَادُّونَ مَنْ حَادَّ اللَّهَ وَرَسُولَهُ»
 - (۳) «قُلْ إِنْ كُنْتُمْ تُحِبُّونَ اللَّهَ فَاتَّبِعُونِي يُحْبِبْكُمُ اللَّهُ وَيَغْفِرْ لَكُمْ ذُنُوبَكُمْ وَاللَّهُ غَفُورٌ رَحِيمٌ»
 - (۴) «قُلْ لَا أَسْأَلُكُمْ عَلَيْهِ أَجراً إِلَّا الْمَوَدَّةَ فِي الْقُرْبَىٰ وَمَنْ يَقْتَرِفْ حَسَنَةً نَّزِدْ لَهُ فِيهَا حُسْنًا»

۵۷- زنان مسلمان از همان ابتدا موی سر خود را و با حدود آن آشنا ولی خداوند در آیهی شریفه‌ی به آنان دستور می‌دهد که این عمل را انجام بدهند تا به عفاف و پاکی شناخته شوند.

(۱) نمی‌پوشاندند - بودند - «وَلَا يُدِينَ زِينَتَهُنَّ إِلَّا مَا ظَهَرَ مِنْهَا»

(۲) می‌پوشاندند - بودند - «وَلَا يُدِينَ زِينَتَهُنَّ إِلَّا مَا ظَهَرَ مِنْهَا»

(۳) نمی‌پوشاندند - نبودند - «يُدِينَنَّ عَلَيْهِنَّ مِنْ جَلَابِيبِهِنَّ»

(۴) می‌پوشاندند - نبودند - «يُدِينَنَّ عَلَيْهِنَّ مِنْ جَلَابِيبِهِنَّ»

۵۸- با توجه به آیهی شریفه‌ی «فَإِنْ لَمْ تَفْعَلُوا فَأْذَنُوا بِحَرْبٍ مِنَ اللَّهِ وَ رَسُولِهِ وَإِنْ تُبْتُمْ...» اگر کسی بخواهد توبه کند و از رباخواری برگردد باید چه کند و نتیجه‌ی آن را کدام آیه، بیان نموده است؟

(۱) فقط پولی را که قرض داده دریافت کند نه بیش تر - «فَلَا تُظْلَمُ نَفْسٌ شَيْئًا»

(۲) به درگاه الهی استغفار نماید و هرگز رباخواری نکند - «فَلَا تُظْلَمُ نَفْسٌ شَيْئًا»

(۳) فقط پولی را که قرض داده دریافت کند نه بیش تر - «لَا تُظْلَمُونَ وَ لَا تُظْلَمُونَ»

(۴) به درگاه الهی استغفار نماید و هرگز رباخواری نکند - «لَا تُظْلَمُونَ وَ لَا تُظْلَمُونَ»

۵۹- اگر فرزند با نهدی پدر و مادر به سفری برود که آن سفر بر او واجب نبوده نماز و روزه‌اش چه حکمی دارد؟

(۱) باید نماز را تمام بخواند و روزه را نگیرد. (۲) باید نماز را شکسته بخواند و روزه‌اش را بگیرد.

(۳) باید نماز را شکسته بخواند و روزه را نگیرد. (۴) باید نماز را تمام بخواند و روزه‌اش را بگیرد.

۶۰- دغدغه و درد متعالی که قرار و آرام را از انسان می‌گیرد و تا یافتن پاسخ، وی را رها نمی‌کند، نشانه‌ی چیست؟

(۱) بیداری و هوشیاری و ورود به وادی انسانیت

(۲) خسران اخروی و عدم تنظیم زندگی فردی در دنیا

(۳) محدود بودن عمر آدمی و ناکافی بودن آن برای تجربه

(۴) ارتباط کامل ابعاد جسمی و روحی و دنیوی و اخروی انسان

۶۱- کدام مورد بیانگر جنبه‌های اعجاز لفظی قرآن کریم است؟

(۱) عدم وجود تعارض و ناسازگاری و هماهنگی وصف‌ناپذیر الفاظ قرآن

(۲) رسایی در معنا با وجود ایجاز و اختصار و فصاحت و بلاغت این کتاب

(۳) توجه به استفاده از الفاظ هماهنگ با فرهنگ مردم حجاز و تأثیرپذیری از آن

(۴) درخشندگی و شادابی هر چه بیشتر همراه با پیشرفت فرهنگ و دانش بشری

۶۲- با توجه به آیهی شریفه‌ی «يَا أَيُّهَا الرَّسُولُ بَلِّغْ مَا أُنزِلَ إِلَيْكَ مِنْ رَبِّكَ وَإِنْ لَمْ تَفْعَلْ فَمَا بَلَّغْتَ رِسَالَتَهُ...»

اهمیت این فرمان در کدام جمله است و خداوند به پیامبر اکرم ﷺ وعده می‌دهد که او را از چه چیزی، حفظ خواهد کرد؟

(۱) «مَا أُنزِلَ إِلَيْكَ مِنْ رَبِّكَ» - سرکشی‌های قوم کافرین

(۲) «مَا أُنزِلَ إِلَيْكَ مِنْ رَبِّكَ» - خطرات احتمالی منافقان

(۳) «فَمَا بَلَّغْتَ رِسَالَتَهُ» - سرکشی‌های قوم کافرین

(۴) «فَمَا بَلَّغْتَ رِسَالَتَهُ» - خطرات احتمالی منافقان

۶۳- آیهی شریفه‌ی « إِنَّ الَّذِينَ آمَنُوا وَعَمِلُوا الصَّالِحَاتِ أُولَئِكَ هُمْ خَيْرُ الْبَرِيَّةِ » بعد از کدام حدیث رسول خدا ﷺ نازل شد؟

- (۱) همانا این، (حضرت علی علیه السلام) برادر من، وصی من و جانشین من در میان شما خواهد بود.
- (۲) تو (حضرت علی علیه السلام) برای من به منزله‌ی هارون برای موسی هستی جز این که بعد از من پیامبری نیست.
- (۳) سوگند به خدایی که جانم در دست اوست این مرد (حضرت علی علیه السلام) و کسانی که از او پیروی کنند، رستگارانند.
- (۴) من در میان شما دو چیز گرانبها می‌گذارم کتاب خدا و عترتم را، تا وقتی که به این دو تمسک جویند هرگز گمراه نمی‌شوید.

۶۴- علت تبدیل حکومت عدل نبوی به سلطنت قیصری و کسری در دوران بنی‌امیه و بنی‌عباس چه بود؟

- (۱) ارتباط کشورهای مختلف با کشور اسلامی و آمیخته شدن فرهنگ‌های حاکم بر جامعه
- (۲) افزایش قدرت و ثروت حکومت اسلامی و لزوم تطبیق ساختار حکومتی با نیازهای زمانه
- (۳) انزوای شخصیت‌های مورد احترام و اعتماد رسول خدا ﷺ و قرب و منزلت طالبان قدرت و ثروت
- (۴) انحراف یاران جهادگر پیامبر اسلام ﷺ و بی‌توجهی همه‌ی اصحاب نسبت به تعالیم سیاسی و اجتماعی ایشان

۶۵- خداوند نعمت هدایت را با وجود چه کسانی کامل کرده است و در همین رابطه پیامبر گرامی اسلام ﷺ چه فرمودند؟

- (۱) انبیاء و اولیای خود - خود و امام علی علیه السلام را پدران امت معرفی نمودند.
- (۲) پیامبران اولوالعزم - خود و امام علی علیه السلام را پدران امت معرفی نمودند.
- (۳) انبیاء و اولیای خود - امام علی علیه السلام با حق است و حق با علی علیه السلام است.
- (۴) پیامبران اولوالعزم - امام علی علیه السلام با حق است و حق با علی علیه السلام است.

۶۶- کسانی که در زندگی خود با باطل مبارزه نکرده‌اند در روز ظهور به علت عدم آمادگی، مانند قوم کدام پیامبر خواهند بود و به حضرت مهدی عجل الله تعالی فرجه چه خواهند گفت؟

- (۱) حضرت نوح علیه السلام - تو و پروردگارت بروید و بجنگید، ما این جا می‌نشینیم.
- (۲) حضرت موسی علیه السلام - تو و پروردگارت بروید و بجنگید، ما این جا می‌نشینیم.
- (۳) حضرت نوح علیه السلام - از عهد و پیمان و بیعتی که بر عهده گرفته‌ایم روی نمی‌گردانیم.
- (۴) حضرت موسی علیه السلام - از عهد و پیمان و بیعتی که بر عهده گرفته‌ایم روی نمی‌گردانیم.

۶۷- با توجه به عهدنامه‌ی مالک اشتر حضرت علی علیه السلام می‌فرمایند: «مردم دو دسته‌اند، دسته‌ای برادر دینی تو و دسته‌ای دیگر در آفرینش همانند تواند...» پس از آن، حضرت چه دستوری در مورد معاشرت با مردم داده‌اند؟

- (۱) هرگز نیکوکار و بدکار در نظرت یکسان نباشد، زیرا در این صورت نیکوکاران به کار خیر بی‌رغبت می‌شوند.
- (۲) دل خویش را نسبت به مردم تحت حکومت مهربان قرار بده و با همه دوست و مهربان باش.
- (۳) دوست داشتنی‌ترین چیزها نزد تو، آن چیزی باشد که در حق میانه‌ترین آن است.
- (۴) مدیر و رهبر جامعه باید بیش از همه در پنهان کردن عیوب مردم کوشا باشد.

۶۸- با توجه به آیات قرآن کریم، کدام مورد در رابطه با خلقت زن و مرد و شخصیت آنان، درست است؟

- (۱) زنان و مردان ویژگی‌های فطری مشترکی دارند و کرامتی که خداوند به آنان بخشیده است اختصاص به یکی از آن دو ندارد.
- (۲) با توجه به وظایف خاص زنان و مردان، اهداف متفاوتی برای هر کدام تعیین شده و ویژگی فطری خاصی وجود دارد.
- (۳) تفاوت‌های روانشناختی و زیستی زنان و مردان موجب شده تا هر کدام نقش خاصی را به عهده گیرند که کاملاً جدا از هم است.
- (۴) نقش‌های متفاوت زنان و مردان برای آن است که هر کدام به تنهایی بتوانند به سوی هدف حرکت کنند و نیازمند هم نباشند.

- ۶۹- از آیهی شریفه «إِنْ يَشَأْ يُذْهِبْكُمْ وَيَأْتِ بِخَلْقٍ جَدِيدٍ» کدام موضوعات مفهوم می‌گردد؟
- (۱) بندگی و عبودیت در پیشگاه خداوند و نیازمندی مخلوقات به خالق در مرحله‌ی پیدایش
 - (۲) وابستگی مخلوقات به اراده‌ی الهی و نیازمندی مخلوقات به خالق در مرحله‌ی پیدایش
 - (۳) بندگی و عبودیت در پیشگاه خداوند و وابستگی وجودی جهان در بقای خود به خدا
 - (۴) وابستگی مخلوقات به اراده‌ی الهی و وابستگی وجودی جهان در بقای خود به خدا
- ۷۰- عقیده به توانایی اولیای دین در برآوردن حاجات انسان وقتی موجب شرک در است که این توانایی را بدانیم و آیهی «قُلْ هُوَ اللَّهُ أَحَدٌ» بر دلالت دارد.
- (۱) ربوبیت - در طول اراده‌ی خدا - اصل توحید
 - (۲) خالقیت - از خود آن‌ها - توحید در خالقیت
 - (۳) ربوبیت - از خود آن‌ها - اصل توحید
 - (۴) خالقیت - در طول اراده‌ی خدا - توحید در خالقیت
- ۷۱- اگر از ما بپرسند: «جدایی از صف دوزخیان در گرو برخورداری از چه اوصافی است؟» پیام کدام آیهی شریفه پاسخ‌گوی این سؤال است؟
- (۱) «إِنَّا أَنْزَلْنَا إِلَيْكَ الْكِتَابَ بِالْحَقِّ فَاعْبُدِ اللَّهَ»
 - (۲) «لَوْ كُنَّا نَسْمَعُ أَوْ نَعْقِلُ مَا كُنَّا فِي أَصْحَابِ السَّعِيرِ»
 - (۳) «أَلَمْ أَعْهَدْ إِلَيْكُمْ يَا بَنِي آدَمَ أَنْ لَا تَعْبُدُوا الشَّيْطَانَ»
 - (۴) «وَلَقَدْ بَعَثْنَا فِي كُلِّ أُمَّةٍ رَسُولًا أَنْ اعْبُدُوا اللَّهَ وَاجْتَنِبُوا الطَّاغُوتَ»
- ۷۲- آیهی شریفه «لَا الشَّمْسُ يَنْبَغِي لَهَا أَنْ تُدْرِكَ الْقَمَرَ وَلَا اللَّيْلُ سَابِقُ النَّهَارِ...» به چه چیزی اشاره دارد و موجودات جهان از آن جهت که با حکم و فرمان و اراده‌ی الهی ایجاد می‌شوند، مربوط به کدام مورد هستند؟
- (۱) تقدیر الهی - قضای الهی
 - (۲) قضای الهی - قضای الهی
 - (۳) تقدیر الهی - تقدیر الهی
 - (۴) قضای الهی - تقدیر الهی
- ۷۳- اگر بگوییم «تقدیرات و قانون‌مندی‌های الهی، اختصاص به پدیده‌های طبیعی ندارد و زندگی فردی و اجتماعی انسان‌ها را نیز در برمی‌گیرد»، قرآن کریم از این قوانین با چه عنوانی یاد کرده و پیام کدام آیهی شریفه حاکی از آن است؟
- (۱) مشیت الهی - «وَلَوْ أَنَّ أَهْلَ الْقُرَىٰ آمَنُوا وَ اتَّقَوْا لَفَتَحْنَا عَلَيْهِم بَرَكَاتٍ مِنَ السَّمَاءِ وَ الْأَرْضِ وَ لَكِن كَذَّبُوا...»
 - (۲) سنت‌های الهی - «وَلَوْ أَنَّ أَهْلَ الْقُرَىٰ آمَنُوا وَ اتَّقَوْا لَفَتَحْنَا عَلَيْهِم بَرَكَاتٍ مِنَ السَّمَاءِ وَ الْأَرْضِ وَ لَكِن كَذَّبُوا...»
 - (۳) مشیت الهی - «قَدْ خَلَتْ مِنْ قَبْلِكُمْ سُنَنٌ فَسِيرُوا فِي الْأَرْضِ فَانظُرُوا كَيْفَ كَانَ عَاقِبَةُ الْمُكْذِبِينَ»
 - (۴) سنت‌های الهی - «قَدْ خَلَتْ مِنْ قَبْلِكُمْ سُنَنٌ فَسِيرُوا فِي الْأَرْضِ فَانظُرُوا كَيْفَ كَانَ عَاقِبَةُ الْمُكْذِبِينَ»
- ۷۴- با وجود اینکه خداوند گرایش به زیبایی‌ها و کمالات را در وجود ما قرارداده است، چرا لازم است انسان علیه خود قیام کند؟
- (۱) غفلت از خداوند موجب شرمساری و خجالت در قلب آدمی و درون وجود اوست.
 - (۲) انسان مانند سایر مخلوقات خداوند، می‌تواند علیه تمایلات درونی خود کاری انجام دهد.
 - (۳) گاهی دامنه‌ی گناه آنچنان گسترده می‌شود که چراغ عقل و فطرت به خاموشی می‌گراید.
 - (۴) گرایش به خداوند و محبت به او با وجود ما سرشته است و همه پیوند با خدا را احساس می‌کنیم.
- ۷۵- آیهی شریفه «قَالَ مُوسَىٰ لِقَوْمِهِ اسْتَعِينُوا بِاللَّهِ وَ اصْبِرُوا» بیانگر کدام مورد است؟
- (۱) اعتقاد مردم جهان درباره‌ی تأثیر ایمان به غیب در تمام پیروزی‌های مادی و معنوی
 - (۲) لزوم صبر برای برنامه‌ریزی، تحمل محرومیت‌ها، فداکاری‌ها و جان نثاری‌ها
 - (۳) اثرات مثبت حکومت مبتنی بر دستورات پیامبران الهی و دوری از طاغوت
 - (۴) لزوم تقویت ایمان و اراده برای نزدیک شدن به معیارهای جامعه‌ی متعالی

Part A: Grammar and Vocabulary

Directions: Questions 76-87 are incomplete sentences. Beneath each sentence you will see four words or phrases, marked (1), (2), (3), and (4). Choose the one word or phrase that best completes the sentence. Then mark your answer sheet.

- 76- Some parts of the world get an abundance of rain, others get little or none.
 1) as 2) while 3) whether 4) because
- 77- Ali decided to make the trip suddenly that there was not time to plan it properly.
 1) so – very 2) such – very 3) so – enough 4) such – enough
- 78- Mrs. Hamidi has written a book about the plants in the forests of Iran. The book actually last year has attracted a lot of attention.
 1) published 2) was published 3) has published 4) that published
- 79- Shirin passed all the final exams with the highest grade. She very hard during the academic year.
 1) must study 2) should study
 3) should have studied 4) must have studied
- 80- To be quite with you, I don't think your son will be successful in this field of study.
 1) honest 2) private 3) anxious 4) reasonable
- 81- John liked to work with the radio playing and said it did not him at all.
 1) contact 2) distract 3) separate 4) prevent
- 82- Even in this age of high technology, activities like fishing and hunting have remained popular.
 1) uselessly 2) previously 3) physically 4) constantly
- 83- I am very happy working for Mr. Jalali's company because I get paid well. Mr. Jalali is a very good
 1) winner 2) partner 3) employer 4) apprentice
- 84- Fortunately, people have become much more the need to exercise more regularly.
 1) superior to 2) ashamed of 3) conscious of 4) nervous about
- 85- The traffic was too heavy as it was raining hard, so we reached the two hours late.
 1) destination 2) expectation 3) occasion 4) exploration
- 86- All the lights were off and the car was not in the driveway, so it was that nobody was home.
 1) computed 2) assumed 3) evaluated 4) supported
- 87- It was really hot, so the children their clothes and jumped into the river in order to swim.
 1) looked for 2) picked up 3) turned on 4) took off

Part B: Cloze Test

Directions: Questions 88-92 are related to the following passage. Read the passage and decide which choice (1), (2), (3), or (4) best fits each space. Then mark your answer sheet.

The ancient Chinese are responsible for the invention of many objects and items that we (88) use today. The umbrella is one of these items. (89) umbrellas appeared about 1,600 years ago. They were (90) with oiled paper, rice paper, glue, and bamboo. The outsides of the umbrellas were often decorated with colorful paintings of flowers, birds, and (91) designs. However, these paper umbrellas were not used to protect a person from rain. Women used them to protect their skin (92) the sun. Umbrellas became very fashionable for both men and women and were viewed as a symbol of high rank in ancient Chinese society.

- | | | | | |
|-----|-----------------|--------------|-------------|----------------|
| 88- | 1) strongly | 2) mentally | 3) commonly | 4) immediately |
| 89- | 1) The first of | 2) The first | 3) First of | 4) First |
| 90- | 1) lifted | 2) located | 3) involved | 4) constructed |
| 91- | 1) other | 2) another | 3) others | 4) one another |
| 92- | 1) from | 2) during | 3) across | 4) through |

Part C: Reading Comprehension

Directions: In this part of the test, you will read two passages. Each passage is followed by four questions. Answer the questions by choosing the best choice (1), (2), (3), or (4). Then mark your answer sheet.

Passage 1:

When aircraft and balloons first took to the skies, the people in them were amazed at their new view of the world. From hundreds of feet up they could see the layout of a large city, the shape of a coastline, or the patchwork of fields on a farm. Today, we have an even wider view. Satellites circle the Earth, not hundreds of feet, but hundreds of miles above the ground. From this great height, satellites provide a unique image of our planet. Some have cameras that take photographs of land and sea, giving information about the changing environment on Earth. Others plot weather patterns or probe into space and send back data about planets and stars. All of these are artificial satellites that have been launched into space from Earth. However, the word satellite actually means any object that moves around a planet while being held in orbit by the planet's gravity. There are countless natural satellites in the universe: the Earth has one – the Moon. Meanwhile, there are many types of artificial satellites. Weather satellites observe rain, storms, and clouds, and measure land and sea temperatures. Spy satellites observe military targets from low altitudes and send back detailed pictures to ground stations. Earth observation satellites monitor vegetation, air and water pollution, population changes, and geological factors such as mineral deposits.

- 93- **What is the passage mainly about?**
 1) How satellites help man
 2) Natural versus artificial satellites
 3) What satellites look like
 4) How balloons were replaced by satellites
- 94- **Which of the following words has been defined in the passage?**
 1) Orbit
 2) Gravity
 3) Altitude
 4) Satellite
- 95- **Which of the following is understood from the passage?**
 1) In today's world, there is no need for balloons at all.
 2) Artificial satellites are more varied in application than natural satellites.
 3) The most important data a satellite can send is information about other planets.
 4) There are a lot more artificial satellites in the universe compared to natural satellites.
- 96- **Which of the following artificial satellites is NOT mentioned in the passage?**
 1) Earth observation
 2) Communication
 3) Weather
 4) Spy

Passage 2:

Andres Celsius (1701- 1774) was a Swedish physicist and astronomer who lived and worked at Uppsala and became professor of astronomy at the university there in 1730. He organized the building of the Uppsala observatory, which was completed in 1740, and worked there for the last four years of his life. He wrote two books on astronomy, one concerned with a new method for working out the distance from the Earth to the Sun and the other concerning observations to determine the shape of the Earth.

Celsius is, today, best known as the inventor of the temperature scale that bears his name. This scale, which is sometimes called the centigrade scale, is used throughout the world, especially for scientific measurements. In 1714, Daniel Fahrenheit (1686 – 1736), a German physicist from Danzig (modern Gdansk, in Poland), who worked mainly in the Netherlands, had introduced his temperature scale, which fixed the freezing point of water at 32⁰F and its boiling point at 212⁰F.

In 1742, Celsius adopted a different scale. As the basis, he chose the temperature range over which water remained liquid, and divided it into 100 equal intervals, or degrees, instead of the 180 of the Fahrenheit scale. Originally, Celsius set the melting point of ice at 100 and the boiling point of water at 0, but the zero and 100 were later reversed. The scale was initially called the centigrade scale from the Latin *centum gradus*, meaning “one hundred steps”. But at an international conference in 1948, scientists renamed the scale after its inventor and it is now officially referred to as the Celsius temperature scale.

Scientists have found the Celsius scale more convenient to use than the Fahrenheit scale and it has been more expanded to include temperatures lower than 0 and higher than 100. It is in common use throughout Europe, although in the United States and Canada the Fahrenheit scale is still preferred for ordinary, non-scientific purposes.

97- What did Celsius do from 1771 to 1774?

- 1) He taught at Uppsala University.
- 2) He worked at the Uppsala observatory.
- 3) He wrote two of his most famous books.
- 4) He calculated the distance from the Earth to the Sun.

98- Which of the following can be understood from the passage?

- 1) Celsius changed his scale when he heard of the Fahrenheit scale.
- 2) Daniel Fahrenheit spent most of his time doing research in Germany.
- 3) The Fahrenheit scale had been invented sooner than the Celsius scale.
- 4) Celsius invented his scale while making observations to determine the shape of the Earth.

99- What does the word “initially” in line 17 mean?

- 1) At last
- 2) At best
- 3) At least
- 4) At first

100- What does the writer implicitly say in the last paragraph?

- 1) People generally respect Celsius more than Fahrenheit.
- 2) The Celsius scale is used for scientific purposes in North America.
- 3) Scientists have developed the Celsius scale to make it more practical.
- 4) The Europeans use the Celsius scale less often than the Fahrenheit scale.

خارج از کشور

C

نام:

نام خانوادگی:

شماره داوطلبی:

امضاء:

دفترچه شماره ۲



اگر دانشگاه اصلاح شود مملکت اصلاح می شود.
امام خمینی (ره)

جمهوری اسلامی ایران
وزارت علوم، تحقیقات و فناوری
سازمان سنجش آموزش کشور

آزمون سراسری ورودی دانشگاه‌های کشور - سال ۱۳۹۴

آزمون اختصاصی
گروه آزمایشی علوم انسانی

مدت پاسخگویی: ۱۶۵ دقیقه

تعداد سؤال: ۱۸۰

عنوان مواد امتحانی آزمون اختصاصی گروه آزمایشی علوم انسانی، تعداد، شماره سؤالات و مدت پاسخگویی

ردیف	مواد امتحانی	تعداد سؤال	از شماره	تا شماره	مدت پاسخگویی
۱	ریاضی	۲۰	۱۰۱	۱۲۰	۲۵ دقیقه
۲	اقتصاد	۱۵	۱۲۱	۱۳۵	۱۰ دقیقه
۳	زبان و ادبیات فارسی	۳۰	۱۳۶	۱۶۵	۳۰ دقیقه
۴	زبان عربی	۲۰	۱۶۶	۱۸۵	۳۰ دقیقه
۵	تاریخ	۱۵	۱۸۶	۲۰۰	۲۵ دقیقه
۶	جغرافیا	۱۵	۲۰۱	۲۱۵	۲۵ دقیقه
۷	علوم اجتماعی	۲۰	۲۱۶	۲۳۵	۱۵ دقیقه
۸	فلسفه و منطق	۲۵	۲۳۶	۲۶۰	۲۵ دقیقه
۹	روان‌شناسی	۲۰	۲۶۱	۲۸۰	۱۵ دقیقه

حق چاپ، تکثیر و انتشار سؤالات به هر روش (الکترونیکی و...) پس از برگزاری آزمون برای تمامی اشخاص حقیقی و حقوقی تنها با مجوز این سازمان مجاز می‌باشد و با متغییرین برابر مقررات رفتار می‌شود.

۱۰۱- مجموعه A دارای ۳۶ عضو و مجموعه B دارای ۲۸ عضو است. اشتراک آنها ۱۵ عضو دارد. اگر ۱۶ عضو از مجموعه A حذف شود، از اشتراک آنها ۹ عضو حذف می‌شود، تعداد عضوهای اجتماع مجموعه جدید با مجموعه B، کدام است؟

- (۱) ۴۰ (۲) ۴۱ (۳) ۴۲ (۴) ۴۵

۱۰۲- ساده شده عبارت $\sqrt[3]{-3\frac{3}{8}} + \sqrt{(1+\sqrt{2})^2} - 4\sqrt{2} - (\frac{1}{4})^{-0.25}$ کدام است؟

- (۱) -2.5 (۲) -2.25 (۳) -1.75 (۴) -1.5

۱۰۳- در تقسیم عبارت $(3x^3 - 8x^2 + 7x + 3)$ بر دو جمله‌ای $3x - 2$ ، مقدار چند جمله‌ای خارج قسمت، به ازای $x = -1$ ، کدام است؟

- (۱) ۲ (۲) ۳ (۳) ۴ (۴) ۵

۱۰۴- حاصل عبارت $\frac{2}{x^2} - \frac{2}{x^2 - 1} \left(1 + \frac{2}{x^2 - 1}\right)$ برابر کدام است؟

- (۱) $\frac{1}{x^2}$ (۲) ۱ (۳) $1 + \frac{1}{x^2}$ (۴) صفر

۱۰۵- اگر $x = 5 + \sqrt{17}$ باشد، حاصل عبارت $\sqrt{\frac{x-1}{16}} + \frac{1}{2x}$ کدام است؟

- (۱) 0.5 (۲) 0.75 (۳) 1.25 (۴) 1.5

۱۰۶- اندازه یک جامعه ۱۵۰ می‌باشد. برای انتخاب نمونه به اندازه ۲۴، به کمک ماشین حساب برنامه‌ریزی، عدد تصادفی 0.362 ظاهر می‌شود، شماره انتخاب شده، کدام است؟

- (۱) ۵۲ (۲) ۵۳ (۳) ۵۴ (۴) ۵۵

۱۰۷- در داده آماری مقدار میانگین ۱۱۲۴ محاسبه شده است. در بررسی مجدد داده‌ها متوجه شدیم که به جای داده ۱۰۲۴ عدد ۱۲۰۴ محاسبه شده است. با رفع اشتباه میانگین واقعی، کدام است؟

- (۱) ۱۱۱۹ (۲) ۱۱۲۰ (۳) ۱۱۲۱ (۴) ۱۱۲۲

۱۰۸- ضریب تغییرات داده‌های آماری $1/35$ می‌باشد. به ۲ برابر این داده‌های آماری، عدد $\frac{1}{4}$ میانگین آنها افزوده شده است. ضریب تغییرات داده‌های جدید، کدام است؟

- (۱) 0.96 (۲) 1.08 (۳) 1.15 (۴) 1.2

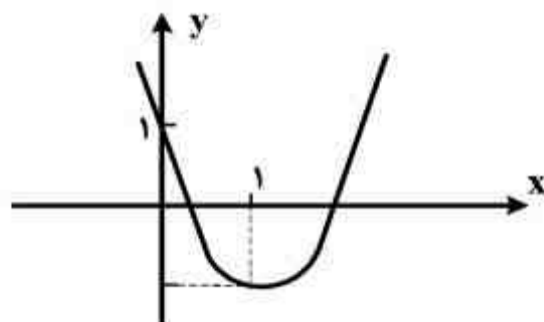
۱۰۹- اگر $f(x) = \frac{1}{4}x^2 + |x|$ باشد، $f(2 - \sqrt{5})$ کدام است؟

- (۱) 0.25 (۲) 0.5 (۳) 0.75 (۴) 1.25

۱۱۰- به ازای کدام مقادیر m ، خط به معادله $y = (m-1)x + 2 - m$ ، از ناحیه اول محورهای مختصات، نمی‌گذرد؟

- (۱) $m > 1$ (۲) $1 < m < 2$ (۳) هر مقدار m (۴) هیچ مقدار m

۱۱۱- در معادله درجه دوم $2x^2 + kx + 1 - k = 0$ ، اگر حاصل ضرب دو ریشه برابر ۵ باشد، ریشه بزرگتر، کدام است؟
 (۱) $2/5$ (۲) ۳ (۳) ۴ (۴) ۵



۱۱۲- شکل روبه‌رو، نمودار کدام تابع زیر است؟

(۱) $y = 2x^2 + 4x + 1$

(۲) $y = 2x^2 - 2x + 1$

(۳) $y = 2x^2 - 4x + 1$

(۴) $y = -2x^2 + 4x + 1$

۱۱۳- با حروف کلمه KAMYAB، چند رمز عبور ۴ حرفی می‌توان ساخت؟

(۱) ۱۴۲ (۲) ۱۵۶ (۳) ۱۸۰ (۴) ۱۹۲

۱۱۴- در یک دنباله هندسی ۶ جمله‌ای، مجموع دو جمله اول ۸۱ و مجموع دو جمله آخر ۱۶ می‌باشد. مجموع این ۶ جمله، کدام است؟

(۱) ۱۳۳ (۲) ۱۲۸ (۳) ۱۲۴ (۴) ۱۱۵

۱۱۵- در دنباله اعداد $a_1 = 1$ و $a_{n+1} = 2a_n + 1$ ، جمله دهم، کدام است؟

(۱) ۹۷۹ (۲) ۹۸۷ (۳) ۱۰۱۵ (۴) ۱۰۲۳

۱۱۶- اگر $x = \log 42 + \frac{1}{4} \log 50 - \frac{1}{4} \log 49 - \log 15$ باشد، آنگاه 10^x ، کدام است؟

(۱) $\sqrt{2}$ (۲) ۲ (۳) $2\sqrt{2}$ (۴) $3\sqrt{2}$

۱۱۷- نیم عمر یک دوره زمانی، برای زوال مقدار ایزوتوپ C^{14} کربن ۵۷۰۰ سال است. با گذشت چند سال، مقدار ایزوتوپ C^{14} کربن به ۳۲ درصد می‌رسد؟ ($\log 2 = 0.3$)

(۱) ۹۲۰۰ (۲) ۹۵۰۰ (۳) ۹۶۰۰ (۴) ۹۸۰۰

۱۱۸- بیشترین مقدار اختلاف مربع نصف عددی، از ۶ برابر همان عدد، کدام است؟

(۱) ۳۶ (۲) ۳۸ (۳) ۴۲ (۴) ۴۸

۱۱۹- بر روی ۵ گوی یکسان، هر یک از ارقام ۱، ۲، ۳، ۴، ۵، نوشته شده است. یک گوی از بین آنها برداشته و با ثبت شماره آن، دوباره به ظرف برمی‌گردانیم. با تکرار این آزمایش عدد تصادفی دو رقمی حاصل می‌شود. با کدام احتمال این عدد مضرب ۳، است؟

(۱) 0.24 (۲) 0.32 (۳) 0.36 (۴) 0.48

۱۲۰- دو تاس را با هم ۶۰ بار پرتاب کرده‌ایم. در ۲۷ بار این آزمایش، مجموع هر دو عدد ظاهر شده فرد است. تفاضل تخمین احتمال آن از احتمال نظری، کدام است؟

(۱) $\frac{1}{15}$ (۲) $\frac{1}{20}$ (۳) $\frac{1}{30}$ (۴) $\frac{1}{60}$

۱۲۱- در کدام شرایط «اتفاق زیر» رخ می‌نماید؟

«افزایش قیمت» تا سطحی ادامه می‌یابد که در آن فاصله میان «عرضه و تقاضا» از بین برود و تعادل در «بازار» حفظ شود. این «سطح قیمت» همان «قیمت تعادلی» است؟

- (۱) وقتی در «بازار» قیمت از سطح «قیمت تعادلی» بالا برود و «مازاد عرضه» به وجود آید.
- (۲) هنگامی که در بازار «کمبود» اتفاق می‌افتد و قیمت از سطح «قیمت تعادلی» پایین‌تر باشد.
- (۳) موقعی که گروهی از «تولیدکنندگان» موفق نشوند کالایشان را بفروشند و حاضر شوند آن را با قیمتی «پایین‌تر» به فروش برسانند.
- (۴) زمانی که از یک سو «مصرف‌کنندگان» مقدار خرید خود را افزایش دهند و از سوی دیگر «تولیدکنندگان» از تولید خود بکاهند.

۱۲۲- جدول زیر، مبین «اقلام مختلف درآمدی» است که در طول یکسال نصیب یک جامعه فرضی شده است. با توجه به این جدول:

- الف) کدام ردیف جدول «قیمت خدمات سرمایه» و کدام ردیف «اجاره بها یا مال‌الاجاره» است؟
- ب) «درآمد ملی» این جامعه چقدر است؟
- ج) «درآمد سرانه» آن کدام است؟
- د) «مفهوم و معنای سرانه» چیست؟

قابل توجه: درآمد کارمندان و کارگران، موضوع ردیف‌های ۳ و ۶ به تفکیک محاسبه شده است.

ردیف	اقلام درآمدی	ارزش
۱	درآمد صاحبان «املاک و مستغلات»	۶۵۶ میلیارد ریال
۲	سود «شرکت‌ها و مؤسسات»	$\frac{۲}{۳}$ درآمد «صاحبان سرمایه»
۳	درآمد «حقوق‌بگیران»	$\frac{۲}{۶}$ مجموع درآمد ردیف‌های ۱ و ۶
۴	درآمد «صاحبان سرمایه»	۶۹۶ میلیارد ریال
۵	درآمد «صاحبان مشاغل آزاد»	$\frac{۱}{۳}$ مجموع درآمد ردیف‌های ۴ و ۶
۶	دستمزدها	۴۶۶ میلیارد ریال
۷	جمعیت کل کشور	۵۰ میلیون نفر

(۱) الف) ردیف: ۴ و ردیف: ۱. ب) ۳۰۴۳ (ج) ۶۰/۸۶ (د) سهم متوسط هر فرد جامعه در میزان «درآمد» یا «تولید» آن جامعه.

(۲) الف) ردیف: ۱ و ردیف: ۴. ب) ۳۰۳۴ (ج) ۶۰/۶۸ (د) سهم متوسط هر فرد جامعه در میزان «تولید» آن جامعه.

(۳) الف) ردیف: ۱ و ردیف: ۴. ب) ۳۰۴۳ (ج) ۶۰/۶۸ (د) سهم متوسط هر فرد جامعه در میزان «درآمد» آن جامعه.

(۴) الف) ردیف: ۴ و ردیف: ۱. ب) ۳۰۳۴ (ج) ۶۰/۸۶ (د) سهم متوسط هر فرد جامعه در میزان «تولید» و «درآمد» آن جامعه.

۱۲۳- همه موارد به استثنای مورد: «.....» مبین غیرمفید و ناسالم بودن دخالت «دولت» در فعالیت‌های اقتصادی است.

- ۱) «دولت» باید اداره مؤسسات وابسته به خود یعنی شرکت‌های دولتی را به «بخش خصوصی» واگذار کند.
- ۲) «دولت» لزوماً در عرصه اقتصاد، اطلاعات کافی ندارد و در صورت اقدام به سیاست‌گذاری براساس اطلاعات ناکافی به فعالیت‌های اقتصادی جامعه لطمه خواهد زد.
- ۳) عملکرد، مؤسسات تولیدی وابسته به «دولت» چندان مطلوب نیست، اغلب آنها زیان‌ده هستند و بیشتر آنها سودآوری قابل ملاحظه‌ای ندارند.
- ۴) در صورت عدم درگیری «دولت» در عرصه فعالیت‌های تولیدی، این امور اصلاً انجام نمی‌پذیرد، کالاها به مرحله تولید نمی‌رسند، کارها به روش مناسبی صورت نمی‌گیرد.

۱۲۴- با توجه به مندرجات جدول زیر: چنانچه مجموع ارزش اقلام: «پوشاک، مواد غذایی، ماشین‌آلات» در یک جامعه فرضی: ۱۴۵ میلیارد ریال باشد،

A	ارزش «خدمات ارائه شده»	$\frac{2}{3}$ ارزش تولید مردم کشور که در خارج اقامت دارند
B	هزینه «استهلاک»	$\frac{3}{5}$ ارزش تولید خارجیان مقیم کشور
C	جمعیت کل کشور	۵۰ میلیون نفر
D	ارزش «تولید مردم کشور که در خارج اقامت دارند»	۴۵ میلیارد ریال
E	ارزش «تولید خارجیان مقیم کشور»	۲۵ میلیارد ریال

- در این صورت:
الف) تولید ناخالص داخلی
ب) تولید «خالص ملی»
ج) تولید خالص «داخلی سرانه» کدام است؟
توجه: ارقام به: «میلیارد ریال» است.

- ۱) الف) ۲۲۰ (ب) ۲۰۵ (ج) ۴/۷
- ۲) الف) ۲۰۵ (ب) ۲۰۰ (ج) ۳/۷
- ۳) الف) ۲۰۰ (ب) ۲۰۵ (ج) ۳/۷
- ۴) الف) ۱۹۰ (ب) ۲۰۰ (ج) ۴/۷

۱۲۵- شاخص ترکیبی از چند شاخص برای شناخت و تشخیص «توسعه یافتگی» وجود دارد:
الف) نام آن چیست؟

- ب) این شاخص اعتبار کدام یک از «شاخص‌های تولید کل جامعه» را نادرست می‌نمایاند؟
۱) الف) شاخص رشد انسانی یا «I.H.D» (ب) درآمد ملی.
۲) الف) شاخص رشد انسانی یا «H.D.I» (ب) درآمد سرانه.
۳) الف) شاخص توسعه انسانی یا «I.H.D» (ب) درآمد ملی.
۴) الف) شاخص توسعه انسانی یا «H.D.I» (ب) درآمد سرانه.

۱۲۶- با توجه به اطلاعات مندرج در جدول روبه‌رو، به ترتیب:
«از راست به چپ»:

- الف) «تولید کل به قیمت‌های جاری»، در سال: ۱۳۹۰ و
ب) تولید کل به قیمت‌های «ثابت» در سال: ۱۳۹۰، کدام است؟

کالا	سال: ۱۳۸۹		سال: ۱۳۹۰	
	مقدار	قیمت	مقدار	قیمت
A	۱۰۰	۵۰	۲۵	۱۵۰
B	۲۰	۱۵۰	۳۰۰	۵۰

- ۱) الف) ۱۸۷۵۰ (ب) ۸۵۰۰
- ۲) الف) ۱۸۵۰ (ب) ۸۰۵۰
- ۳) الف) ۱۷۸۵۰ (ب) ۸۵۰۰
- ۴) الف) ۱۷۸۵۰ (ب) ۸۰۵۰

۱۲۷- این مطلب: در جهت تأیید و همسویی کدام «گزینه» است؟ «به اعتقاد گروهی از اقتصاد دانان، بر خلاف تصوّر رایج، «حرکت توسعه» کشورهای «توسعه یافته امروزی» کاملاً بدون دخالت دولت‌ها و به عبارتی بر اساس: «اصل آزادی اقتصادی» نبوده است.»

- (۱) نقش «دولت آلمان» در جریان «توسعه» این کشور در «نیمه دوّم قرن نوزدهم.»
- (۲) «دخالت دولت» در اقتصاد کشورهای «در حال توسعه» تجربه چندان مطلوبی نبوده است.
- (۳) «دولت» با دخالت در اقتصاد باعث گسترش «ناکارایی» و کاهش «تحرک بخش خصوصی» می‌شود.
- (۴) در مراحل تاریخی بسیاری از جوامع مجبور به تحمّل هزینه‌های ناشی از ناکارایی و اقدامات نادرست دولت‌ها در عرصه اقتصاد بوده‌اند.

۱۲۸- با توجه به اطلاعات ارائه شده در جدول زیر، نتیجه عملکرد «سالیانه» یک بنگاه اقتصادی با ۳۰ نفر کارمند و

تولید «سالیانه» ۲۴۰۰ دستگاه هر یک به ارزش: ۵,۶۰۰,۰۰۰ ریال، کدام است؟

۱	اجاره بهای ماهیانه کارگاه تولیدی	۵۸,۰۰۰,۰۰۰ ریال	(۱) سود یا منفعت» ۱,۰۴۴,۰۰۰,۰۰۰ ریال
۲	حقوق متوسط ماهانه هر فرد کارمند اداری و تولیدی «معادل»	۳,۲۰۰,۰۰۰ ریال	(۲) «سود یا منفعت» ۱,۴۰۴,۰۰۰,۰۰۰ ریال
۳	خرید مواد اولیه مورد نیاز سالیانه به ارزش:	۴۵۰,۰۰۰,۰۰۰ ریال	(۳) «ضرر یا زیان» ۱,۰۴۴,۰۰۰,۰۰۰ ریال
۴	هزینه استهلاک سالیانه ماشین‌های تولیدی معادل:	$\frac{1}{5}$ ارزش مواد اولیه خریداری شده	(۴) «ضرر یا زیان» ۱,۴۰۴,۰۰۰,۰۰۰ ریال

۱۲۹- کدام «گزینه» پاسخ درست سوالات زیر است؟

- (الف) «.....» قراردادی است که در آن یکی از طرفین قرارداد «در اینجا بانک» مقدار معینی از مال خود را در زمان حال به دیگری «در اینجا مشتری بانک» واگذار می‌کند. و در مقابل قرض‌گیرنده متعهد می‌شود که عین مال یا قیمت آن را در زمان معین بازپس دهد.
- (ب) «.....» طبق این قرارداد، بانک زمین، مشخصی را برای مدت معین در اختیار طرف دیگر قرار می‌دهد تا در آن کشاورزی کند، در نهایت سود حاصل بین دو طرف تقسیم می‌شود.
- (ج) «.....» قراردادی بازرگانی است که به موجب آن دو یا چند شخص حقیقی یا حقوقی «از جمله بانک» سرمایه نقدی یا جنسی خود را به شکل «مشاع» و به منظور ایجاد «سود» در هم می‌آمیزند.
- (د) «.....» بانک، محصولات تولیدی آینده بنگاه‌ها را «پیش خرید» می‌کند.
- (۱) الف) جعاله. ب) مساقات. ج) مشارکت مدنی. د) معاملات سلف.
 - (۲) الف) جعاله. ب) مزارعه. ج) مشارکت حقوقی. د) معاملات سلم.
 - (۳) الف) قرض الحسنه. ب) مزارعه. ج) مشارکت مدنی. د) معاملات سلف.
 - (۴) الف) قرض الحسنه. ب) مساقات. ج) مشارکت حقوقی. د) معاملات سلم.

۱۳۰- با فرض: جدول مالیاتی زیر:

- الف) میزان «مالیات ماهیانه» تولیدکننده‌ای که در ماه: ۷۵ میلیون ریال درآمد دارد، کدام است؟
 ب) میزان مانده خالص «ماهانه» او چقدر است؟
 ج) نام «نرخ مالیاتی» مورد محاسبه چیست؟
 د) چنانچه این شخص $\frac{1}{5}$ مانده خالص ماهانه خود را در کار دیگری سرمایه‌گذاری کند، چه مقدار از این مانده برای سایر هزینه‌ها باقی خواهد ماند؟

A	درآمدهای تا: ۱۰ میلیون ریال	معاف از «مالیات»
B	درآمدهای تا: ۲۰ میلیون ریال	با نرخ: ۱۲ درصد نسبت به مازاد «۱۰ میلیون ریال»
C	درآمدهای تا: ۳۵ میلیون ریال	با نرخ: ۱۵ درصد نسبت به مازاد «۲۰ میلیون ریال»
D	درآمدهای تا: ۴۵ میلیون ریال	با نرخ: ۲۰ درصد نسبت به مازاد «۳۵ میلیون ریال»
E	درآمدهای بالاتر از ۴۵ میلیون ریال	با نرخ: ۲۵ درصد نسبت به مازاد «۴۵ میلیون ریال»

- ۱) الف) ۱۲,۹۰۵,۰۰۰ (ب) ۶۲,۵۰۰,۰۰۰ (ج) تصاعدی طبقه‌ای. (د) ۴۹,۶۴۰,۰۰۰
 ۲) الف) ۱۲,۹۵۰,۰۰۰ (ب) ۶۲,۰۵۰,۰۰۰ (ج) تصاعدی طبقه‌ای. (د) ۴۹,۶۴۰,۰۰۰
 ۳) الف) ۱۲,۹۵۰,۰۰۰ (ب) ۶۲,۵۰۰,۰۰۰ (ج) تصاعدی کلی. (د) ۴۹,۴۶۰,۰۰۰
 ۴) الف) ۱۲,۹۰۵,۰۰۰ (ب) ۶۲,۰۵۰,۰۰۰ (ج) تصاعدی کلی. (د) ۴۹,۴۶۰,۰۰۰

۱۳۱- با استفاده از کدام عوامل، «کشورهای توسعه‌یافته» موفق شده‌اند به اختراعات جدید و «فناوری نوین» دست یابند؟

- ۱) غارت کشورهای دیگر - داشتن منابع اولیه - صرف هزینه‌های فراوان.
 ۲) ایجاد بازارهای مشترک - گسترش تجارت - استفاده از اصل «مزیت نسبی».
 ۳) بهره‌برداری از نیروی انسانی کشورهای دیگر - کسب تجربیات متعدد - گسترش تجارت.
 ۴) انجام دادن آزمایش‌های مختلف - کسب تجربیات متعدد - صرف هزینه‌های فراوان.

۱۳۲- با توجه به مندرجات جدول زیر، با فرض این‌که عمر مفید ماشین‌آلات، «پانزده سال» باشد در این صورت:
 الف) میزان «هزینه استهلاک» چند ریال است؟

ب) مقدار درآمد «خالص سالیانه» این بنگاه اقتصادی، چند ریال است؟

۱	خرید ماشین‌آلات	۱۲۰,۰۰۰,۰۰۰ ریال
۲	میزان «درآمدزایی» سالیانه	۳۰,۰۰۰,۰۰۰ ریال

- ۱) الف) ۸,۰۰۰,۰۰۰ (ب) ۲۳,۰۰۰,۰۰۰
 ۲) الف) ۷,۰۰۰,۰۰۰ (ب) ۲۳,۰۰۰,۰۰۰
 ۳) الف) ۸,۰۰۰,۰۰۰ (ب) ۲۲,۰۰۰,۰۰۰
 ۴) الف) ۷,۰۰۰,۰۰۰ (ب) ۲۲,۰۰۰,۰۰۰

- ۱۳۳- این عبارت مربوط به کدام یک از «اصول گات» است؟ «البته این اصل استثنائات متعددی نیز دارد که از آن جمله می توان مواردی چون «کسری پرداختها» و «تجارت با کشورهای در حال توسعه» را نام برد.»
- (۱) کاهش «تدریجی عوارض گمرکی»
 (۲) اصل «تسری رفتار داخلی»
 (۳) تنظیم قواعد و مقررات صادراتی
 (۴) ممنوعیت برقراری «محدودیت های مقداری»
- ۱۳۴- جدول زیر، مبین وضعیت «توزیع درآمد» در کشور A در سال ۱۹۷۷ میلادی است، ارائه کدام شاخص:

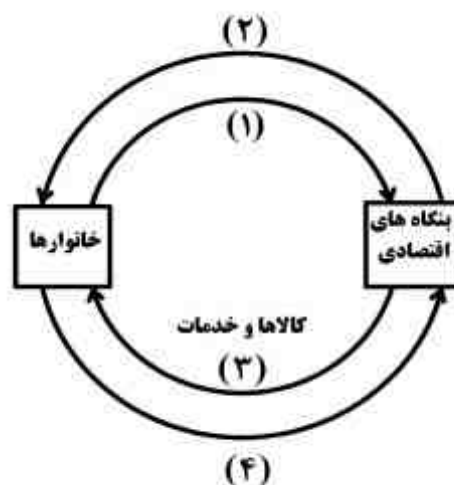
سهم دهک اول	۶ درصد
سهم دهک دوم	۷ درصد
سهم دهک سوم	۸ درصد
سهم دهک چهارم	۹ درصد
سهم دهک پنجم	۱۶ درصد
سهم دهک ششم	۲۴ درصد

- الف) «توزیع درآمد» در این کشور را «مناسب تر» نشان می دهد؟
 ب) مبین «نامناسب تر» بودن توزیع درآمد در این کشور است؟
 ج) شاخصی که برای مقایسه «وضعیت توزیع درآمد» مورد استفاده قرار می گیرد، چگونه محاسبه می شود؟

- (۱) الف) نسبت ده درصد بالا به چهل درصد پایین. ب) نسبت «دهک دهم» به «دهک اول». ج) با محاسبه «نسبت دهک دهم به دهک اول».
- (۲) الف) نسبت «بسیست درصد بالا به بیست درصد پایین». ب) نسبت دهک اول به دهک دهم. ج) با محاسبه: «نسبت دهک اول به دهک دهم».
- (۳) الف) نسبت «دهک دهم» به «دهک اول». ب) نسبت ده درصد بالا به چهل درصد پایین. ج) با محاسبه: «نسبت دهک اول به دهک پنجم».
- (۴) الف) نسبت «دهک اول» به «دهک دهم». ب) نسبت ده درصد بالا به چهل درصد پایین. ج) با محاسبه «دهک ششم به دهک دهم».

۱۳۵- با توجه به نمودار زیر، که تصویری از «اقتصاد یک جامعه» را نشان می‌دهد:

- الف) کدام عضو اقتصادی جامعه مالک عوامل تولیدند؟
 ب) یک روش دیگر برای محاسبه «تولید کل» جامعه وجود دارد که دارای دو عنوان است، آن چیست؟
 ج) وجوه پرداختی به «عوامل تولید، چه نام دارد و در چه مسیری از نمودار، قرار گرفته است؟
 د) اشخاص حقوقی در تصویر اقتصادی جامعه، کدام است؟
 هـ) عناوین عوامل تولید چیست؟ و در کدام مسیر نمودار واقع شده است؟
 و) وجوه پرداختی برای، کالاها و خدمات مربوط به کدام مسیر است؟



- ۱) الف) بنگاه‌های اقتصادی. ب) روش ذخیره و حفظ ارزش، روش تولید. ج) مزد، بهره، سود، و اجاره مسیر: ۱.
 د) خانوارها. هـ) کار، سرمایه، منابع طبیعی، مسیر: ۱. و) مسیر: ۳.
 ۲) الف) بنگاه‌های اقتصادی. ب) روش ارزش افزوده، روش تولید. ج) مزد، سود، و اجاره مسیر: ۲. د) خانوارها.
 هـ) کار، سرمایه، منابع طبیعی، مدیریت، تکنولوژی. و) مسیر: ۴.
 ۳) الف) خانوارها. ب) روش تولید، روش ارزش افزوده. ج) مزد، سود، و اجاره مسیر: ۲. د) بنگاه‌های اقتصادی.
 هـ) کار، سرمایه، منابع طبیعی، مسیر: ۱. و) مسیر: ۴.
 ۴) الف) خانوارها. ب) روش ذخیره و حفظ ارزش، روش ارزش افزوده. ج) مزد، بهره، سود، و اجاره مسیر: ۲.
 د) بنگاه‌های اقتصادی. هـ) کار، سرمایه، منابع طبیعی، مدیریت، تکنولوژی مسیر: ۲. و) مسیر: ۳.

۱۳۶- شیوهی شاعری کدام سراینده در لفظ و معنی، ساده و از جهاتی شبیه شیوهی رودکی است و این شاعر بعد از چه کسی به نظم داستان‌های ملی ایران همت گماشت؟

(۱) دقیقی توسی، فردوسی (۲) اسدی توسی، کسایی مروزی

(۳) دقیقی توسی، مسعودی مروزی (۴) کسایی مروزی، مسعودی مروزی

۱۳۷- تألیف دو بخش کدام کتاب روی هم رفته، حدود سه قرن طول کشیده است و بخش اول آن مربوط به کدام دوره است؟

(۱) تاریخ بیهقی، حکومت غزنویان (۲) سمک عیار، حکومت سامانیان

(۳) سندباد نامه، پادشاهی سلجوقیان (۴) تاریخ سیستان، آغاز حکومت سلجوقیان

۱۳۸- از میان مکتب‌داران رئالیسم، چند نفر در مکتب رئالیسم ابتدایی جای می‌گیرند؟
«رنست همینگوی، داستایوسکی، تولستوی، بالزاک، ماکسیم گورکی، ویلیام فاکنر، گابریل گارسیا مارکز، تورگنیف»

(۱) سه (۲) چهار (۳) پنج (۴) شش

۱۳۹- پدیدآورندگان «وسوسه‌ی سن آنتوان - اشباح - شخصیت‌ها - سایه» به ترتیب خالق آثار کدام گزینه نیز هستند؟

(۱) مادام بواری - خانه‌ی عروسک - ضربات متقابل - نامه‌ی دزدیده شده

(۲) مادام بواری - خانه‌ی عروسک - گل‌های بدی - سوسک طلایی

(۳) آنورا - شب‌های میدان - ضربات متقابل - خوشه‌های خشم

(۴) فاوست - صدسال تنهایی - شنل - نامه‌ی دزدیده شده

۱۴۰- پیام کدام عبارت درست نیست؟

(۱) شعر میرزاده عشقی از لحاظ زبان و بیان پختگی لازم را ندارد.

(۲) ملک‌الشعراى بهار از ایرج میرزا به عنوان سعدی نو یاد می‌کند.

(۳) از جمله شاعرانی که به ادبیات کارگری گرایش داشت، ابوالقاسم لاهوتی بود.

(۴) چرند و پرند مجموعه مقالات طنز دهخداست که در روزنامه‌ی سروش چاپ می‌شد.

۱۴۱- بیش‌ترین شهرت شاعری وحشی بافقی در چیست و چرا؟

(۱) غزلیات، زیرا تجربه‌ی یک عشق واقعی را در خود منعکس می‌کند.

(۲) قصاید، به شیوه‌ی قدما سروده شده و در مدح شاه تهماسب است.

(۳) ترکیب‌بند «شرح پریشانی»، زیرا بیانگر سوز و گداز درونی شاعر است.

(۴) مثنوی‌های خلد برین و ناظر و منظور، زیرا به سبک خمسه‌ی نظامی سروده شده است.

۱۴۲- مؤلف چند اثر درست معرفی شده است؟

(براهین العجم: میرزا حبیب خراسانی) (دره‌ی نادره: میرزا مهدی خان استرآبادی) (خلد برین: وحشی بافقی)

(عرفات: بیدل) (عبرت‌نامه: عبید زاکانی) (لوايح: جامی) (پریشان: قآنی) (طاق‌دیس: ملا هادی سبزواری)

(۱) دو (۲) سه (۳) چهار (۴) پنج

۱۴۳- در کدام گروه سه اثر از آلبر کامو، ذکر شده است؟

(۱) حکومت نظامی - سیدارتا - افسانه‌ی سیزیفوس - بیگانه

(۲) طاعون - سرزمین بی‌حاصل - یولیسز - بیگانه

(۳) گالیگولا - دوبلینی‌ها - محاکمه - سیدارتا

(۴) سوء تفاهم - قصر - مسخ - حکومت نظامی

۱۴۴- کدام گروه، همگی، شاعرند؟

- ۱) عبدالوهاب البیاتی - نزار قبانی - خلیل سواحری - المنفلوطی
- ۲) عنتره بن شداد - نازک الملائکه - یوسف ادیس - جمال بنوره
- ۳) لبید بن ربیعہ - عبدالوهاب البیاتی - نازک الملائکه - نزار قبانی
- ۴) طرفه بن عبد - عبدالوهاب البیاتی - جبران خلیل جبران - یوسف ادیس

۱۴۵- در کدام بیت، استعاره‌ی مکنیه وجود دارد؟

- ۱) خورشید را ز مشک زره‌پوش کرده‌اند
- ۲) نیکی پیر مغان بین که چو ما بد مستان
- ۳) آن لحظه که ریزم چو فلک از مژه کوب
- ۴) یارب این ماییم از آن جان جهان افتاده دور

۱۴۶- آرایه‌های روبه‌روی کدام بیت، تماماً درست است؟

- ۱) گرفته‌ام ز جهان گوشه‌ای که دل می‌خواست
- ۲) به شکر خنده درآور، نه یقین می‌دانم
- ۳) بر بوی سر زلف تو چون عود بر آتش
- ۴) دستگیرت نشود حلقه‌ی مشکین رسنش

۱۴۷- در بیت: «مکن عیبم که می‌کاهم چو ماه از تاب مهر او که گر ماهی تب هجرش کشد کوهی شود کاهی»

کدام آرایه‌ها وجود ندارد؟

- ۱) کنایه، تشبیه، تضاد
- ۲) استعاره، ایهام، حسن تعلیل
- ۳) مجاز، تناقض، حس آمیزی
- ۴) ایهام تناسب، تشخیص، مراعات نظیر

۱۴۸- ترتیب توالی ابیات زیر بر اساس آرایه‌های (حسن تعلیل - ایهام تناسب - تناقض - استعاره مصرحه - جناس)، کدام است؟

- | | |
|--|--------------------------------------|
| الف) در دل ندهم ره پس از این مهر بتان را | مهر لب او بر در این خانه نهادیم |
| ب) ز غمازی اسست مشک آخر سیه روی | که از صد پرده بیرون می‌دهد بوی |
| ج) گر دیگران به عیش و طرب خرمند و شاد | ما را غم نگار بود مایه‌ی سرور |
| د) چو غنچه بر سرم از کوی او گذشت نسیمی | که پرده بر دل خونین به بوی او بدریدم |
| ه) صحبت حور نخواهم که بود عین قصور | با خیال تو اگر با دگری پردازم |

۱۴۹- ترتیب قرار گرفتن ابیات به لحاظ داشتن آرایه‌های (ایهام، لف و نشر، اغراق، تشبیه و استعاره‌ی بالکنایه)، کدام است؟

- | | |
|--|--|
| الف) جمع کردن از پریشانی حواس خویش را | از پی صید معانی دام پیدا کردن است |
| ب) دوش می‌زد دل در وصلش که بگشاید مگر | از درون آمد ندا کاین در ز بیرون بسته‌اند |
| ج) باغبان همچو نسیمم ز درخویش مران | کاب گلزار تو از اشک چو گلنار من است |
| د) زلف مشکین حلقه‌اش بر روی گلگون بسته‌اند | من ندانم روز و شب با یکدیگر چون بسته‌اند |
| ه) روم سوی چمن گر من ز آهم می‌شود صحرا | به صحرا گر روم صحرا ز اشک من چمن گردد |

۱۵۰- قافیه‌ی کدام بیت، درست است؟

- (۱) تا که نفریبد شما را شکل من
 (۲) دیدار تو حل مشکلات است
 (۳) حلق حیوان چون بریده شد به عدل
 (۴) مشرف و اهل قلم، بر دست راست
- نَقْلَ مَنْ نَوَشِيدَ پِيشَ از نَقْلَ مَنْ
 صَبْرَ از تُو خَلَاْفَ مَمَكِنَاتِ اسْت
 حَلَقَ اِنْسَانَ رُستَ و اَفزُونِیدَ فَضْلَ
 زَانَكَهَ عِلْمَ خَطِّ و ثَبِتَ، اَن دَسْتِ رَاسْتِ

۱۵۱- کدام بیت ذوقافیتن نیست؟

- (۱) حوریانش طرفه رفت و رو کنند
 (۲) شاعر طوس آب بسته کشته را
 (۳) جوانی سر از رای مادر بتافت
 (۴) تا رهی از حبس این فانی جهان
- عَطْرشَ از گِیسوی عَنبِرِ بُو زَنند
 هِم غَزالی پَنبِه کَرده رَشته را
 دَل دَردمَندش بَه اَدْر بَتاَفْت
 دَر جِهان جَان بَمانی جَاودان

۱۵۲- شیوه‌ای که به وسیله ریچاردز، عزرا پوند و الیوت، در نقد ادبی توصیه می‌شود، مربوط به کدام نقد است و

اساس آن چیست؟

- (۱) فنی - کمال شکل، چه از لحاظ بیان و چه از جهت انتخاب کلمه.
 (۲) زیبایی‌شناسی - شناخت زیبایی در یک نواختی و هماهنگی ایقاع.
 (۳) زیبایی‌شناسی - شناخت جوهر واقعی هنر و کشف زیبایی‌های آن.
 (۴) فنی - توجه به ارزیابی خود اثر نه محیط پیدایش آن اثر.

۱۵۳- قدیمی‌ترین و مهم‌ترین نوع نقد به ترتیب، کدام است؟

- (۱) تاریخی - فنی (۲) تاریخی - اخلاقی (۳) اجتماعی - تاریخی (۴) اخلاقی - فنی

۱۵۴- در کدام بیت، اختیار وزنی قلب وجود دارد؟

- (۱) کیسه هنوز فربه است با تو از آن قوی دلم
 (۲) خاک شدم در تو را آب رخم چرا بری
 (۳) از سر غیرت هوا چشم ز خلق دوختم
 (۴) وصل تو را به جان و دل می‌خرم و نمی‌دهی
- چاره چه خاقانی اگر کیسه رسد به لاغری
 داشتمت به خون دل خون دلم چرا خوری
 پرده‌ی روی تو شدم پرده‌ی من چرا دری
 بیش مکن مضایقه زان که رسید مشتری

۱۵۵- در کدام بیت اختیار شاعری «ابدال» وجود ندارد؟

- (۱) تا یقین آینه‌ی حال زدود
 (۲) هستی تو صورت پیوند نی
 (۳) حیف است سخن گفتن با هرکس از آن لب
 (۴) طناب عمر مرا دست روزگار گسیخت
- صورتش ماضی مستقبل بود
 تو به کس و کس به تو مانندی
 دشنام به من ده که درودت بفرستم
 هنوز رشته‌ی امید از تو نگسستم

۱۵۶- وزن و نام وزن بیت زیر، کدام است؟

«به بردباری خاک و به جدت آتش» به نقش‌بندی آب و به عطرسای باد»

- (۱) مفاعله فاعلات مفاعله فعلن = مجتث مثنی مکفوف محذوف
 (۲) مفاعله فعلاتن مفاعله فعلن = مجتث مثنی مخبون محذوف
 (۳) مفاعله فاعلاتن مفاعله فع لن = مجتث مثنی مخبون محذوف
 (۴) مفعول فاعلات مفاعله فاعله = مضارع مثنی اخرج مکفوف محذوف

۱۵۷- وزن کدام بیت «مفعولُ مفاعِلن مفاعِلن» است؟

- ۱) شاهی که به روز رزم از رادی
- ۲) خیزید که هنگام صبح دگر آمد
- ۳) رفت آن که رفت آمد آن که آمد
- ۴) اسرار ازل را نه تو دانی و نه من

۱۵۸- کدام بیت در وزن دوری، سروده شده است؟

- ۱) به جان پاک تو ای معدن سخا و وفا
- ۲) پنهان مشو که روی تو بر ما مبارک است
- ۳) ما را خدا از بهر چه آورد بهر شور و شر
- ۴) امشب عجب است ای جان گر خواب رهی یابد

۱۵۹- مفهوم عبارات:

«او بنده‌ی خود را عاشق خود کند، آن‌گاه بر بنده عاشق باشد و بنده را گوید: تو عاشق و محبّ مایی و ما معشوق و حبیب توایم.» در کدام بیت، یافت می‌شود؟

- ۱) هر چه محبوبم کند من کرده‌ام
- ۲) در من نرسی تا نشوی یک با من
- ۳) آن‌جا که تویی من آمدن نتوانم
- ۴) چندان ناز است ز عشق تو در سر من

۱۶۰- بیت: «مرنجان دلم را که این مرغ وحشی ز بامی که برخاست مشکل نشیند» با کدام بیت، تقابل معنایی دارد؟

- ۱) مگر به دام، که الفت به دانه باز نگیرد
- ۲) آن کبوتر ز لب بام وفا شد سفری
- ۳) دل من از سر زلفت نمی‌رود جایی
- ۴) دل که رنجید از کسی خرسند کردن مشکل است

۱۶۱- مفهوم بیت «طوبا و سدره گر به قیامت به من دهند دریافت می‌شود؟

- ۱) بهشت عدن اگر خواهی بیا با ما به میخانه
- ۲) تشنه گمان ره عشق کجا روز جزا
- ۳) به هر محفل بهستی روی من منزل کجا گیرد؟
- ۴) دارم از لطف ازل جنت فردوس طمع

۱۶۲- مفهوم بیت: «حجاب چهره‌ی جان می‌شود غبار تنم بیت نامتناسب است؟

- ۱) جمال یار ندارد نقاب و پرده ولی
- ۲) جمله تویی از خودی‌ام وارهان
- ۳) ما در این ره حجاب خویشتنیم
- ۴) حجاب دیده‌ی ادراک شد شعاع جمال

زرین نهد او به تیر در پیکان
شب رفت و ز مشرق علم صبح بر آمد
بود آن چه بود خیره چه غم داری
وین حرف معما نه تو خوانی و نه من

که صبر نیست مرا بی‌تو ای عزیز بیا
نظاره‌ی تو بر همه جان‌ها مبارک است
دیوانگان را می‌کند زنجیر او دیوانه‌تر
وان چشم کجا خسبد کو چون تو شهی یابد

او منم من او چه گر در پرده‌ام
کاندر ره عشق یا تو گنجی یا من
و این‌جا که منم تو خود نیایی دانم
کاندر غلطم که عاشقی تو بر من

ز بامی که برخاست مشکل نشیند» با کدام بیت، تقابل معنایی

کبوتری که کشد آشیان به گوشه‌ی بامی
ماهیم از کارگه دیده نهان شد چو پری
کجا رود دل دیوانه پای در زنجیر
شیشه‌ی بشکسته را پیوند کردن مشکل است

یک جا فدای قامت رعنا کنم تو را» از کدام بیت

که از پای خمت یکسر به حوض کوثر اندازیم
عوض لعل تو سرچشمه‌ی کوثر گیرند
که از رضوان انگهبان بهشت، بهشت جاودان را رونما گیرد
گر چه دربان‌ی میخانه فراوان کردم
خوش آن دمی که از این چهره پرده برفکنم» با کدام

غبار ره بنشان تا نظر توانی کرد
در ره من نیست به جز من حجاب
ور نه روی تو در برابر ماست
بیا و خرگه خورشید را منور کن

۱۶۳- مفهوم کلی کدام بیت، با حدیث نبوی «مَنْ عَشِقَ وَعَفَّ ثُمَّ كَتَمَ فَمَاتَ، مَاتَ شَهِيداً» تقابل دارد؟

- | | |
|--|--------------------------------------|
| (۱) گویند مکن سعدی جان در سر این سودا | گر جان برود شاید من زنده به جانانم |
| (۲) عشق قهار است و من مقهور عشق | چون شکر شیرین شدم از شور عشق |
| (۳) دلبرا گر عاشقی از عاشقت پنهان مکن | راز خود مخفی مدار از رازدار خویشان |
| (۴) من همان روز بگفتم که طریق تو گرفتم | که به جانان نرسم تا نرسد کار به جانم |

۱۶۴- اگر ابیات زیر را بر اساس مفاهیم (مناعت - قناعت - خست - آزمندی) مرتب کنید. کدام گزینه درست است؟

- | | |
|-----------------------------------|-------------------------------|
| (الف) چو سیراب خواهی شدن ز آب جوی | چرا ریزی از بهر برف آبروی |
| (ب) وگر در نیابد کرم پیشه نان | نهادش توانگر بود همچنان |
| (ج) گدا را کند یک درم سیم سیر | فریدون به ملک عجم نیم سیر |
| (د) زر اندر کف مرد دنیاپرست | هنوز ای برادر به سنگ اندر است |
- (۱) الف - ب - ج - د (۲) الف - ج - د - ب (۳) ب - الف - د - ج (۴) د - ج - ب - الف

۱۶۵- محتوای بیت: «با عقل گشتم همسفر یک کوچه راه از بی کسی شد ریشه ریشه دامنم از خار استدلالها»

با کدام بیت متفاوت است؟

- | | |
|---------------------------------------|-------------------------------------|
| (۱) خرد رهنمای و خرد ره گشای | خرد دست گیرد به هر دو سرای |
| (۲) پای استدالیان چوبین بود | پای چوبین سخت بی تمکین بود |
| (۳) عقل دیوانه شد آن سلسله‌ی مشکین کو | دل ز ما گوشه گرفت ابروی دلدار کجاست |
| (۴) ای که از دفتر عقل آیت عشق آموزی | ترسم این نکته به تحقیق ندانی دانست |

■ ■ عین الأصح و الأدق في الأجوبة للترجمة أو التعريب أو المفهوم (۱۶۶ - ۱۷۱)

۱۶۶- « المؤمن يجعل قلبه قبلة لسانه و لا يُحرّكه إلا بإشارة القلب و موافقة العقل و رضی الإيمان! »:

- (۱) قلب مؤمن قبله‌گاه زبان او است که فقط با اشارات قلب و همراهی عقل و رضایت ایمان به حرکت در می‌آید!
- (۲) قلب مؤمن زبانش را قبله‌گاه خود قرار می‌دهد که تنها با اشاره قلب و موافقت عقل و راضی بودن ایمان حرکت می‌کند!
- (۳) مؤمن قلب خود را قبلة زبان خود قرار می‌دهد و فقط با اشاره قلب و موافقت عقل و رضایت ایمان آن را حرکت می‌دهد!
- (۴) مؤمنی که قلب را قبلة زبان خود قرار می‌دهد فقط به اشاره قلب و موافقت عقل و خشنودی ایمان آن را به حرکت درمی‌آورد!

۱۶۷- « من الناس من يشتغلون باللعب في الدنيا إشتغالا ينسون مرور العمر! »:

- (۱) گروهی از مردم هستند که سخت مشغول بازی در دنیا هستند و گذر عمر فراموششان شده است!
- (۲) عده‌ای از مردم در دنیا چنان به بازی مشغول می‌شوند که گذشت عمر را فراموش می‌کنند!
- (۳) مردمانی هستند که به دنیا آنچنان سرگرمند که گذشتن عمر فراموششان شده است!
- (۴) از میان مردم کسانی که به بازی دنیا مشغولند گذر عمرشان را فراموش می‌کنند!

۱۶۸- « قد علمتني التجارب أن الابتعاد عن الآخرين ليس صعباً عندما تقترب القلوب بعضها من بعض! »:

- (۱) تجارب، دوری کردن از دیگران را به من تعلیم داد آن هنگام که قلبها به همدیگر نزدیک است!
- (۲) از تجربه‌ها یاد گرفتم که دوری از دیگران برایم سخت نباشد وقتی که قلبمان به هم نزدیک است!
- (۳) تجارب یادم دادند که دور شدن از دیگران سخت نیست وقتی که دل‌های ما به همدیگر نزدیک شده باشند!
- (۴) تجربه‌ها به من آموخته است که دوری جستن از دیگران سخت نیست زمانی که دلها به یکدیگر نزدیک شوند!

۱۶۹- عین الصحيح:

- (۱) التوبيخ لم يُفد إلا الإنسان اللّجوج!؛ هر توبیخی فقط برای آدم لجباز مفید است!
- (۲) لا حسد في القلب لا يقتل صاحبه!؛ هیچ حسدی در دل نیست که صاحبش را نکشد!
- (۳) وا حسرتا، إنه يحسب نفسه عظيماً دائماً!؛ دریغا، او خود را همیشه بزرگ می‌پنداشت!
- (۴) ما أكثر الذين لا يعملون بما يقولون!؛ چه بسیارند کسانی که هر آنچه نمی‌گویند عمل می‌کنند!

۱۷۰- « مواظب باش زبانت بر تو غلبه نکند، زیرا شخصیت تو را تباه خواهد ساخت! »:

- (۱) إن راقبت لسانك من أنه لا يتغلب عليك، عندئذ سيضيع شخصيتك!
- (۲) إنتبه اللسان لك من الغلبة عليك، حيث إنه ضيعك و شخصيتك!
- (۳) عليك أن تراقب حتى لا يغلبك لسانك، لأنه يضيع شخصيتك!
- (۴) إنتبه لأن لا يتغلب عليك لسانك فإنه سيضيع شخصيتك!

۱۷۱- عین الخطأ:

- (۱) قهرمانی نامدار شما را شکست خواهد داد! سینه‌زمکم بطل شهیر!
 (۲) مادر دوستم در خانه خود به من احترام گذاشت! احترامتني أم صديقي في بيتها!
 (۳) آرزو دارد که روزهای تحصیلی بار دیگر باز گردد! يتمنى أن ترجع أيام الدراسة مرة أخرى!
 (۴) سربازان جهل و نادانی از راه دریا عقب‌نشینی کردند! انسحب جنود الجهالة عن طريق البحر!

■ ■ عین الخطأ في التشكيل (۱۷۲ و ۱۷۳)

- ۱۷۲- « إن يصبح الكريم عبوس الوجه، فما أحلى البشاشة في وجه البخيل و ما أبعد الخيرات عنه! »:
 (۱) أحلى - البشاشة - البخيل - الخيرات
 (۲) عبوس - الوجه - البشاشة - وجه
 (۳) يصبح - الكريم - عبوس - أحلى
 (۴) البشاشة - وجه - البخيل - أبعد
 ۱۷۳- « إن الحروف المشبهة بالفعل تدخل على الجملة الاسمية فتنبص المبتدأ فنسميه اسمها و ترفع الخبر و نسميه خبرها! »:

- (۱) ترفع - الخبر - نسميه - خبرها
 (۲) المشبهة - الجملة - الاسمية - المبتدأ
 (۳) الاسمية - تنصب - المبتدأ - اسمها
 (۴) الحروف - المشبهة - الفعل - تدخل

■ ■ عین الصحيح في الإعراب و التحليل الصرفي (۱۷۴ و ۱۷۵)

- ۱۷۴- « إن المؤمنين يقولون: علينا أن نحاول في سبيل الله! »:
 (۱) الله: لفظ الجلالة - اسم - مفرد مذکر - جامد - معرفة (علم) - معرب / مضاف إليه و مجرور
 (۲) المؤمنین: جمع سالم للمذکر - مشتق و اسم فاعل (مصدره: أمان) / اسم «إن» و منصوب بالفتحة الظاهرة
 (۳) يقولون: فعل مضارع - للغائبين - معتل و أجوف - معرب / فعل مرفوع بالواو، و الجملة فعلية و خبر «إن» و مرفوع محلاً
 (۴) نحاول: للمتكلم مع الغير - مزيد ثلاثي - معتل و أجوف - مبني / فعل منصوب بحرف «أن» و فاعله ضمير «نحن» المستتر، و الجملة فعلية
 ۱۷۵- « بدأ القمر يخسف نصف الليل وسط السماء! »:

- (۱) وسط: اسم - مفرد مذکر - مشتق (صفة مشبهة) - منصرف / ظرف أو مفعول فيه للزمان و منصوب
 (۲) نصف: اسم - مفرد مذکر - جامد - معرب بالإضافة - معرب / ظرف أو مفعول فيه للمكان و منصوب
 (۳) بدأ: فعل ماضٍ - مجرد ثلاثي - صحيح - مبني / فعل من أفعال المقاربة للشروع، اسمه «القمر» و خبره «يخسف»
 (۴) يخسف: مضارع - للغائب - مجرد ثلاثي - صحيح - مبني للمعلوم / فعل و خبر لفعل «بدأ» و منصوب بفتحة ظاهرة

■ ■ عین المناسب للجواب عن الأسئلة التالية (١٧٦ - ١٨٥)

١٧٦- عین ما فيه تأنیث الفعل واجب:

- (١) دخلت في الصف هذه التلميذة متأخرة!
 (٢) قالت لي المعلمة: لماذا تأخرت في الحضور!
 (٣) تستقبل مكة الحجاج في شهر ذي الحجة!
 (٤) كانت يد الفلاح قد تعبت من العمل الكثير!

١٧٧- عین ما ليس فيه اسم مصغر:

- (١) هذه نجمة إقبالي في سماء قلبك ظهرت بعد مدة!
 (٢) أحب غرف بيتنا إلا غرفة أمي عندما لا تكون فيها!
 (٣) إن الحسين (ع) كأنه شمس الشمس بين الصالحين في العالم!
 (٤) هذا الغزال الصغير يعيش في الغابة رغم سيطرة الوحوش عليها!

١٧٨- عین المنسوب:

- (١) إنه الراضي عن نفسه و عن عمله أمام الناس!
 (٢) العسل النقي قيمته الغذائية كثيرة جداً!
 (٣) مرضي الصعب هو الزكام في فصل الخريف!
 (٤) إلهي؛ أدعوك أن تجعل ما فيه الخير لنا!

١٧٩- عین الخطأ (عن الضمير العائد):

- (١) يا رب؛ أظهر علينا حكمة الأعمال التي تعمله لنا، (٢) حتى لا نغلق الأبواب التي تفتحها علينا بدون علم،
 (٣) و لا نفتح الأبواب التي نغلقها علينا بالإصرار، (٤) و هذا هو الذي يريد كل إنسان في كل الأحوال!

١٨٠- عین الخطأ (في اسم التفضيل):

- (١) لم ينجح هذا التلميذ لأنه أقل إجتهداً من الآخرين في دروسه!
 (٢) في هذا البستان شجرتنا تفاح، ثم إحداهما أحمر من الأخرى!
 (٣) أحد الولدين أكثر استعداداً و ذكاءً من أخيه الأكبر!
 (٤) في بلدنا أجمل المناظر الطبيعية في العالم!

١٨١- عین ما ليس فيه من أفعال المقاربة:

- (١) كاد وقت الامتحان أن يحين، فعلى التلاميذ الجهد!
 (٢) عسى الغني أن يأخذ يد المسكين عند الحاجة!
 (٣) أخذت أختي هدية من المدرسة بسبب نجاحها!
 (٤) جعلت هذه المرأة تتغلب على مشاكلها!

١٨٢- عین التمييز منصوباً في الأصل:

- (١) أليس الإنسان أفضل من الموجودات الأخرى عقلاً!
 (٢) يؤثر الآخرون على الشباب تأثيراً يكثرهم تشاوماً!
 (٣) الأم أكثر من الأب في تربية أولادها صبراً!
 (٤) مدرسة الفقر أعظم فائدة و أقل لذة!

١٨٣- عین الصحیح فی أسلوب الاستثناء:

- (١) ليس في أعمال الظالمين إلا السيئات!
 (٢) لم يُستَر من فشل الأعداء إلا المؤمنون!
 (٣) ما ترك البلاد لمواصلة الدراسة إلا تلميذين!
 (٤) لا يُدرك السلوك الإنساني إلا إذا الأخلاق الكريمة!

١٨٤- عین ما ليس فيه السجع أو الفاصلة:

- (١) « و العصر، إنَّ الإنسان لفي خسر »!
 (٢) الجهل بالفضائل من أقبح الرذائل!
 (٣) « لا تُبطلوا صدقاتكم بالمنَّ والأذى »!
 (٤) الصبر من الرّحمن و العجلة من الشّيطان!

١٨٥- عین ما فيه من التضاد أكثر:

- (١) لا تُطع من يعصي الله و إن كان أباك!
 (٢) لا ربح كالأبتعاد عن شيء يسبب الخسران!
 (٣) إنَّ معارضاً صاحب عقل، أحسن من صديق صاحب مال!
 (٤) العقل و الهوى يتصارعان دائماً و العاقل يغلب الجاهل بعلمه!

۱۸۶- باشکوه‌ترین میراث تاریخی و فرهنگی جهان در مصر باستان بر پایه‌ی کدام مورد به وجود آمده‌اند؟

- (۱) وفور هنرمندان خلاق در کشور و هوش و دانش آنان
- (۲) عقاید دینی و اعتقاد به خدایان در دوره‌ی باستان
- (۳) علاقه‌ی فراوان فراغنه به ساختن آرامگاه‌ها و اهرام
- (۴) اختراع خط هیروگلیف و استفاده‌ی کاهنان از این خط در آرامگاه‌ها

۱۸۷- کدام‌یک، از وقایع مهم دوران سلطنت شاپور اول ساسانی می‌باشد؟

- (۱) در جنگی با شکست دادن والرین امپراتور روم وی را اسیر ساخت.
- (۲) مزدک و بسیاری از طرفداران وی به دست بزرگان خاندان ساسانی به قتل رسیدند.
- (۳) پس از مدت‌ها توانست هپتال‌ها، اقوام بیابانگرد را در شمال شرق ایران سرکوب کند.
- (۴) جلوگیری از تبلیغ مسیحیت و حتی به اذیت و آزار آنان که امپراتور روم از آنان حمایت می‌کرد، دست زد.

۱۸۸- در کدام غزوه پیامبر (ص) برای جذب نو مسلمانان مکی اجازه داد تا آن حضرت را در جنگ همراهی کنند؟

- (۱) خیبر
- (۲) موه
- (۳) حنین
- (۴) تبوک

۱۸۹- زمینه‌ی تحولات کدام مورد با پیروزی الب ارسلان در جنگ ملازگرد بر امپراتور بیزانس در آسیای صغیر

(ترکیه‌ی امروزی)، فراهم گردید؟

- (۱) گسترش بیش‌تر اسلام و زبان فارسی
- (۲) توجه هر چه بیشتر شاهان سلجوقی به آسیای صغیر و شام
- (۳) شکل‌گیری حکومت‌های اتابکان در گوشه و کنار ایران و آسیای صغیر
- (۴) اسکان گروه‌هایی از ترکان مهاجر در آسیای صغیر برای حفاظت از مرزها

۱۹۰- به کدام علت شهرهای شمالی ایتالیا که خود را از تسلط پاپ و امپراتوری مقدس روم رهانیدند، تمایل

چندانی به وحدت در کشورشان نداشتند؟

- (۱) به دلیل دخالت‌های پاپ در امور مردم، آنان مدام در حال جنگ با یکدیگر بودند.
- (۲) به دلیل رشد شهرنشینی و تجارت پر سود، مخالف حکومت مرکزی بودند.
- (۳) حکومت ملوک الطوائفی را بهتر از وحدت در کشورشان می‌دانستند.
- (۴) دولت شهر مستقل را بر کشور یک پارچه ترجیح می‌دادند.

۱۹۱- نهضت ترکان جوان متشکل از نظامیان و روشنفکران ترک با فروپاشی امپراتوری عثمانی در طی جنگ

جهانی اول، به کدام اقدام دست زدند؟

- (۱) خواستار تجدید حیات عثمانی به نژاد ترک شدند.
- (۲) رهبری کشور ترکیه‌ی جدید را در دست گرفتند.
- (۳) شعار بازگشت به اسلام نخستین را در کشور مطرح کردند.
- (۴) خواستار عدم مداخله‌ی کشورهای اروپایی در امور داخلی کشورشان شدند.

۱۹۲- با خارج شدن کدام کشور عربی از پیمان بغداد این پیمان به سنتو تغییر نام داد؟

- (۱) مصر
- (۲) اردن
- (۳) عراق
- (۴) عربستان

۱۹۳- برای نخستین بار کدام پادشاه قاجاری پنهان از چشم روس‌ها و انگلیس‌ها، ساخت کشتی‌های شوش و

پرسپولیس را با یکی از شرکت‌های آلمانی منعقد کرد؟

- (۱) محمدشاه
- (۲) فتحعلی‌شاه
- (۳) مظفرالدین شاه
- (۴) ناصرالدین شاه

۱۹۴- با کدام هدف به دستور آمریکا محمدرضا شاه، شاپور بختیار را که از اعضای جبهه ملی بود مأمور تشکیل کابینه کرد؟

(۱) ممانعت از پیروزی انقلاب اسلامی

(۲) برقراری حکومت نظامی و ایجاد رعب و وحشت در میان مردم

(۳) کابینه‌ی شریف امامی نتوانست جریان انقلاب را کند نماید.

(۴) کابینه‌ی نظامی ارتشبد از هاری کارآیی خود را از دست داده بود.

۱۹۵- مهم‌ترین دلیل برقراری حکومت نظامی در اصفهان در سال ۱۳۵۷ به وسیله‌ی جمشید آموزگار، کدام بود؟

(۱) ترس از قیام مردم شهرهای دیگر هم زمان با قیام مردم تبریز در چهل‌م شهدای قم

(۲) جلوگیری از تظاهرات در اعتراض به توهین امام (ره) در روزنامه‌ی اطلاعات

(۳) ترس از قیام مردم به خاطر درگذشت ناگهانی حاج آقا مصطفی در نجف

(۴) تجدید عهد مردم با رهبری انقلاب و تنفر از نظام شاهنشاهی

۱۹۶- در کدام یک از گاه‌شماری‌های باستانی هر سال دارای ده ماه بود و هر ماه به نام پهلوانان و خدایان اساطیری، نامگذاری می‌شد؟

(۱) بابلی

(۲) مصری

(۳) رومی

(۴) اوستایی

۱۹۷- روشی که برای تعیین سن یکی از تابلوهای رامبراند، متعلق به قرن هفدهم میلادی به کار گرفته شد کدام بود؟

(۱) استفاده از شواهد نوشتاری

(۲) بر اساس حلقه‌های تنه درخت

(۳) از طریق کربن ۱۴

(۴) سال‌یابی پتاسیم

۱۹۸- کدام یک از موارد زیر در تابلوهای نقاشی به دست آمده از گذشته‌ها در این هنر انسانی، تجلی یافته است؟

(۱) شیوه معیشتی کشاورزی

(۲) عقاید اساطیری و خرافاتی

(۳) عقاید و آداب و رسوم مذهبی

(۴) درک بصری از موضوعات مختلف در گذشته‌ها

۱۹۹- در چه صورتی پژوهش‌ها و تحلیل‌های یک مورخ بدون مراجعه به آن‌ها برای بررسی‌های تاریخی کامل، نخواهد بود؟

(۱) اسناد تاریخی

(۲) سفرنامه‌ها

(۳) ادبیات رمزی

(۴) ادبیات عامیانه

۲۰۰- مهم‌ترین علت روبه‌رو شدن بقای تمدن جدید غرب با تردیدهای اساسی از اواخر قرن نوزدهم، کدام است؟

(۱) سلطه‌ی ماشین بر مقتضیات انسان‌ها

(۲) ناتوانی در ساختن دنیای آرمانی و متعادل

(۳) هراس از زوال تمدن شکل گرفته کنونی غرب

(۴) افزایش ساخت سلاح هسته‌ای به وسیله‌ی کشورهای مختلف

۲۰۱- دشت ابراهیم آباد در چه بخشی از ایران، واقع شده است؟

- (۱) دامنه جنوبی البرز
- (۲) زاگرس جنوب شرق
- (۳) غرب کشور در نزدیکی مریوان
- (۴) در جنوب شرق کشور، در ادامه جلگه ساحلی خلیج فارس

۲۰۲- کدام گزینه، از علل ایجاد صحرای افریقا است؟

- (۱) نشست هوای خشک و گرمای زیاد در اطراف مدار رأس السرطان و رأس الجدی که مانع از ایجاد بارش می شود.
- (۲) عبور جریان آب سرد از کنار سواحل، در برخی نقاط موجب سرد شدن و نشست هوا و جلوگیری از بارش می شود.
- (۳) دوری از منابع رطوبتی و قرار گرفتن در پشت کوههای بلند، که مانع رسیدن تودههای هوای مرطوب به این صحرا می شود.
- (۴) جریان گرم دریایی گلف استریم که با حرکت به سوی عرض جغرافیایی بالا و عبور از نزدیکی سواحل افریقا، دمای هوا را بسیار افزایش می دهد.

۲۰۳- در شناسایی یک منطقه از نظر امکان وقوع یا عدم امکان وقوع سیل، گزینه درست کدام است؟

- (۱) شبکه آبراهه پرتراکم، بیش تر آبها را در زمین نفوذ می دهد.
- (۲) شبکه آبراهه پرتراکم، امکان انتقال آب بیش تری را فراهم می کند.
- (۳) شیب دامنه در حوضه آبخیز با سرعت حرکت آب نسبت معکوس دارد.
- (۴) جنس خاک در حوضه آبریز از نظر شکنندگی و مقاومت حائز اهمیت است.

۲۰۴- کشورهایی که واردکننده غلات هستند و امنیت غذایی ندارند از چه طریقی باید مشکل خود را حل کنند؟

- (۱) توزیع عادلانه غذا در کشور و کاهش میزان موالید
- (۲) ایجاد تعادل بین تعداد جمعیت و منابع زیرزمینی آن کشور
- (۳) کنترل رشد جمعیت و برنامه ریزی برای افزایش محصولات کشاورزی
- (۴) جلوگیری از مهاجرت روستائیان به شهرها و کاهش وابستگی به دیگر کشورها

۲۰۵- توجه جغرافیدانان به تجزیه و تحلیل علل وجود جنگل های تایگا در نواحی جنب قطبی، بیانگر چیست؟

- (۱) دید کلی نگر جغرافیا
- (۲) تأکید آن ها بر تنوع آب و هوا و اثرات آن
- (۳) تأکید آن ها بر پراکندگی فضایی
- (۴) وجود ارتباط بین علوم مختلف و جغرافیا

۲۰۶- در تقسیم بندی کوپن، علامت اختصاری و ویژگی بارشی آب و هوای سرد، کدام اند؟

- (۱) C - در دوره سرد بیشتر از دوره گرم
- (۲) C - در تابستان بیشتر از زمستان
- (۳) D - در دوره سرد بیشتر از دوره گرم
- (۴) D - در تابستان بیشتر از زمستان

۲۰۷- کوه های شرقی استرالیا جزو کدام دسته از کوه ها هستند؟

- (۱) کوه های جوان، مرتفع، دنداندار با دره های عمیق
- (۲) کوه های پیر، کم ارتفاع، گنبدی شکل با دره های باز
- (۳) کوه های جوان، مربوط به دوره پالئوزوئیک، مرتفع، پر شیب و نوک تیز
- (۴) کوه های پیر مربوط به ترشیاری، کم ارتفاع، کم شیب با دره های کم عمق

۲۰۸- کدام عبارت با پوشش گیاهی سرزمین پست کنگو در افریقا، مطابقت دارد؟

- (۱) از نظر پوشش گیاهی فقیر، استپ‌های بیابانی و گاهی درختچه‌های مقاوم در برابر خشکسالی
- (۲) گسترش جنگل‌های سوزنی برگ مانند صنوبر و کاج
- (۳) غلبه با گیاهان علوفه‌ای بلند و کوتاه و خاردار
- (۴) وجود تعداد بسیار زیاد گونه‌های درختی در آنها

۲۰۹- معادن شناخته شده طلا در کدام مناطق از سرزمین‌های قطبی، وجود دارند؟

- (۱) کانادا و آلاسکا
- (۲) نروژ و جنوبگان
- (۳) آلاسکا و جنوبگان
- (۴) کانادا و نروژ

۲۱۰- جزیره ابوموسی از چه نظر اهمیت دارد؟

- (۱) منابع طبیعی و آثار باستانی
- (۲) ذخایر خاک سرخ و کیفیت نفت
- (۳) زیستگاه پرندگان مهاجر آبی
- (۴) برخورداری از کهن‌ترین تاریخ و تمدن و فرهنگ جهانی

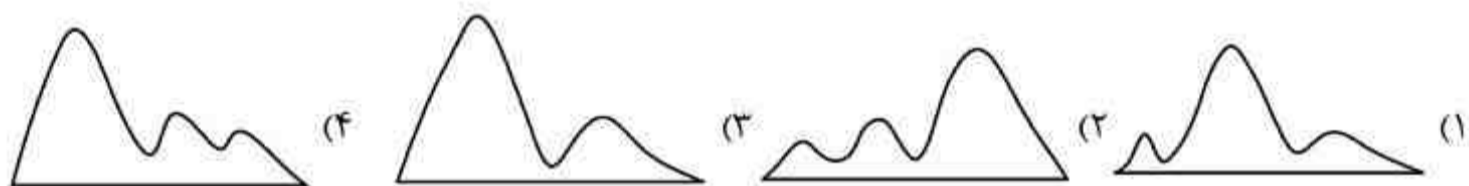
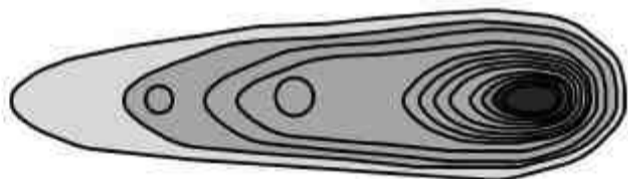
۲۱۱- در تحلیل ساختاری مورد بررسی قرار می‌گیرد.

- (۱) وضعیت گذشته پدیده‌ها
- (۲) کارکرد تک تک پدیده‌های پیرامونی
- (۳) نحوه شکل‌گیری و چگونگی توسعه پدیده‌ها
- (۴) رابطه یک پدیده جغرافیایی با سایر پدیده‌ها

۲۱۲- قبول فرضیه یا تأیید آن بر اساس کدام مورد به ارائه پیشنهادهاى جدید منجر می‌شود؟

- (۱) یافته‌های پژوهش
- (۲) جداول و آمارنامه‌ها
- (۳) روش‌های گردآوری داده‌ها
- (۴) روش‌های پردازش و تحلیل اطلاعات

۲۱۳- منحنی میزان روبه‌رو، مربوط به کدام ناهمواری است؟



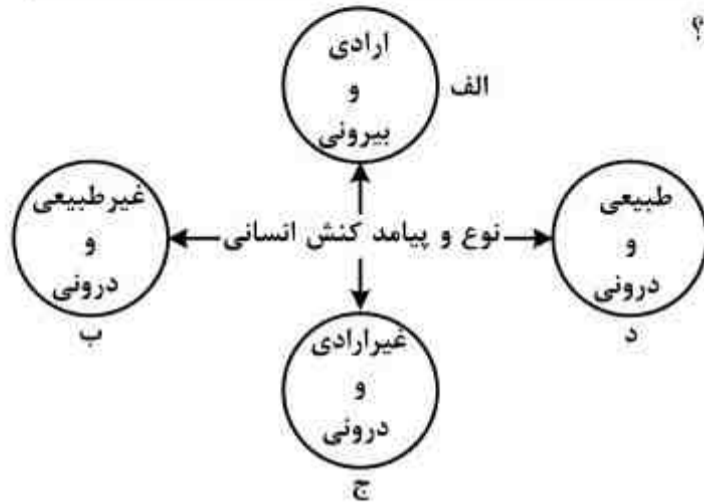
۲۱۴- نرم‌افزار Pc globe در چه زمینه‌ای اطلاعات را در اختیار کاربران قرار می‌دهد؟

- (۱) آموزش جغرافیا
- (۲) شناخت کشورها
- (۳) جغرافیای ریاضی
- (۴) وضعیت توپوگرافی سطح زمین

۲۱۵- از عوامل گوناگون در روند بیابان‌زایی ایران، درصد سهم کدام عوامل به ترتیب از همه بیشتر است؟

- (۱) تخریب جنگل - تخریب اراضی کشاورزی
- (۲) تخریب اراضی کشاورزی - تخریب مراتع
- (۳) برداشت بی‌رویه آب از سفره‌های آب زیرزمینی - تخریب جنگل
- (۴) تخریب مراتع - برداشت بی‌رویه آب از سفره‌های آب زیرزمینی

۲۱۶- هر یک از عبارات زیر، مربوط به کدام قسمت نمودار است؟



- یاد گرفتن درس

- شکست ناشی از تصمیم احساسی

- قبولی در امتحان

- نشاط پس از ورزش

(۱) الف - د - ج - الف

(۲) ب - الف - ج - د

(۳) ج - الف - الف - ب

(۴) ج - ج - الف - د

۲۱۷- در متن زیر، مفاهیم جامعه‌شناسی به کار رفته را به ترتیب مشخص کنید.

در یک ایستگاه مترو، عده‌ای از مسافران بدون رعایت حق تقدم به سمت درها هجوم آوردند. دو مسافر سالمند از قطار جا ماندند. جوانی که شاهد این صحنه بود متأثر شده و به مأمور ایستگاه اعتراض کرد که در مورد رعایت نوبت به مسافران تذکر دهد.

(۱) کنش اجتماعی - پیامد غیرارادی کنش اجتماعی - ارزش اجتماعی - کنترل اجتماعی

(۲) کنش انسانی - پیامد ارادی کنش اجتماعی - هنجار اجتماعی - جامعه‌پذیری

(۳) کنش اجتماعی - پیامد غیرطبیعی کنش اجتماعی - کنش انسانی - جامعه‌پذیری

(۴) پدیده اجتماعی - کنش اجتماعی - هنجار اجتماعی - کنترل اجتماعی

۲۱۸- چگونه علم اجتماعی توان داوری درباره‌ی ارزش‌های اجتماعی و برعهده گرفتن وظیفه‌ی تدبیر اجتماعی را پیدا می‌کند؟

(۱) با استفاده از عقل و وحی و حفظ هویت علمی

(۲) با بهره‌گیری از عقل و تجربه و حفظ هویت اجتماعی

(۳) با کمک حس و تجربه و با به کارگیری روش‌های انتقادی

(۴) با شناخت بایدها و نبایدها به طور مستقل و با روش تجربیدی

۲۱۹- پدیده‌های زیر را از نظر ذهنی و عینی بودن و اندازه و دامنه مشخص کنید؟

امنیت اجتماعی - منطقه شهری - تحقیقات دانش‌آموزی

(۱) ذهنی و کلان - خرد و محسوس - عینی و خرد

(۲) محسوس و کلان - عینی و خرد - نامحسوس و کلان

(۳) نامحسوس و عینی - ذهنی و کلان - عینی و متوسط

(۴) ذهنی و محسوس - محسوس و کلان - ذهنی و متوسط

۲۲۰- کدامیک به ترتیب در رابطه با شناخت حسی، عمومی و شهودی، درست است؟

- (۱) منبع این شناخت حقایق طبیعی است - با استفاده از اندوخته‌ی معرفتی جامعه حاصل می‌شود - از انواع شناخت علمی و استدلالی محسوب می‌شود.
- (۲) برای کشف واقعیات و شناخت درست و نادرست بودن امور و پدیده‌ها است - شناخت امور جزئی است - مشاهده و استدلال هم از روش‌های این شناخت است.
- (۳) شناخت امور جزئی است - بیشتر برای استفاده‌ی عملی و زندگی در جهان اجتماعی است - انسان از درون خود بدون استفاده از ابزارهای حسی و عقلی بسیاری از امور محسوس و غیرمحسوس را می‌شناسد.
- (۴) با پرسش از شناخت عمومی، شناخت حسی نسبت به جهان اجتماعی آغاز می‌شود - برای کشف واقعیت و شناخت درست و نادرست بودن امور و پدیده‌ها است - ابزار این شناخت دل و قلب آدمی است.

۲۲۱- هر یک از این عبارات به ترتیب با کدام موضوع مرتبط است؟

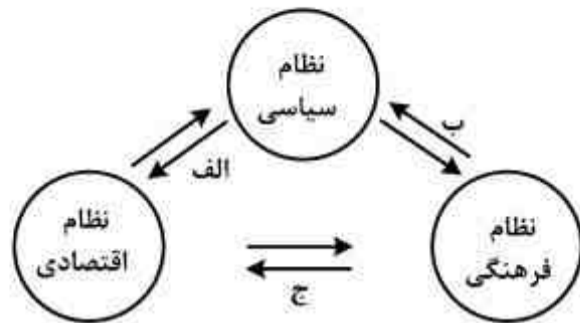
«انسان از تدبیر زندگی خود و از شناخت ارزش‌ها و آرمان‌هایی که باید دنبال نماید، باز می‌ماند»، «دنبال کردن داوری‌های ارزشی با روش‌ها و استدلال‌های غیرحسی و غیرتجربی» و «هر جهان اجتماعی، فرهنگ و تمدن مناسب خود را به وجود می‌آورد».

- (۱) زمانی که علوم انسانی گرفتار مشکل شود - روش جامعه‌شناسی انتقادی - جهان‌های اجتماعی در عرض یکدیگر
- (۲) گرفتارشدن انسان به بحران گمراهی - هدف جامعه‌شناسی انتقادی - تناسب معانی فرهنگی با پدیده‌های اجتماعی
- (۳) قرار نگرفتن علوم طبیعی در مسیر ارزش‌ها و فضیلت‌های انسانی - ویژگی علوم اجتماعی عقلی - جهان‌های اجتماعی در طول یکدیگر
- (۴) عدم استفاده علوم طبیعی از علوم انسانی - روش جامعه‌شناسی تفهیمی - تعامل بین دو بخش فردی و اجتماعی جهان فرهنگی

۲۲۲- به ترتیب ویژگی‌های «فرهنگ‌هایی که دچار مرگ طبیعی می‌شوند»، آنها که «نشاط خود را از دست می‌دهند» و آنها «که با بحران زیست محیطی و اقتصادی به بن‌بست می‌رسند» کدام‌اند؟

- (۱) عدم پاسخگویی به نیازهای طبیعی و معنوی - پاسخ ندادن به پرسش‌های وجودی آدمیان - جوابگو نبودن به پرسش‌های روحی و معنوی
- (۲) اصطکاک با هویت جسمانی و معنوی افراد - مواجه شدن با شکاکیت و پوچ‌انگاری - عدم سازماندهی نیازهای جسمانی و طبیعی
- (۳) بی‌توجهی به نیازهای جسمانی و طبیعی - مبهوت و مقهور فرهنگ بیگانه شدن - ناتوانی در برآوردن نیازهای معیشتی
- (۴) پاسخ ندادن به نیازهای جسمانی و فطری - غفلت از پرسش درباره‌ی معنای زندگی و مرگ - اصطکاک با هویت جسمانی و معنوی افراد

۲۲۳- مصداق‌های الف، ب و ج، کدام‌اند؟



(۱) ایجاد فرصت‌های مناسب تحرک اجتماعی - وضع قوانین و بسط و توسعه فرهنگی - وفاداری نظام فرهنگی بر ارزش‌های اقتصادی

(۲) وضع قوانین و مدیریت اجرایی - ایجاد زمینه تعارضات و بحران‌های فرهنگی - ایجاد زمینه‌ی مقبولیت نظام اقتصادی

(۳) تحکیم قدرت دولت با حمایت‌های ویژه - تعیین ارزش‌ها و اصول حاکم - ایجاد زمینه‌ی بحران‌های اقتصادی

(۴) وضع قوانین و مقررات مالی - تأمین مقبولیت نظام سیاسی - تعیین ارزش‌ها و اصول حاکم

۲۲۴- به ترتیب در صورتی‌که کدام‌یک از ارزش‌های متعلق به یک فرهنگ مطلوب جهانی تحقق نیابد این نتایج حاصل می‌شود؟

«از بین رفتن قدرت مقاومت یک فرهنگ»، «گرفتاری انسانیت در بحران‌های روحی و روانی» و «نداشتن معیار و میزانی برای سنجش عقاید و ارزش‌های مختلف».

(۱) عقلانیت - حقیقت - معنویت (۲) مسئولیت و تعهد - معنویت - عقلانیت

(۳) مسئولیت و تعهد - معنویت - حقیقت (۴) عدالت و قسط - معنویت - عقلانیت

۲۲۵- به ترتیب ویژگی استبداد استعماری و امپریالیسم فرهنگی، کدام است؟

(۱) تلاش می‌کند پوشش دینی خود را حفظ کند - از طریق تصرف اقتصادی، سیاسی و فرهنگی شکل می‌گیرد.

(۲) از رویارویی مستقیم با حضور توانمند فرهنگ اسلامی دوری می‌گزیند - جامعه‌ی تحت تصرف صرفاً برتری فرهنگی جامعه‌ی مسلط را بپذیرد.

(۳) عقبه‌ای خارج از جهان اسلام ندارد - جامعه‌ی مغلوب بدون پذیرش سلطه‌ی اقتصادی یا نظامی، برتری فرهنگی جامعه‌ی مسلط را بپذیرد.

(۴) در جهت گسترش نیازهای اقتصادی و فرهنگی جهان غرب، چاره‌ای جز حذف مظاهر فرهنگ اسلامی ندارد - جامعه‌ی تحت تصرف اقتصادی یا نظامی، برتری فرهنگی جامعه‌ی مسلط را بپذیرد.

۲۲۶- این موارد به ترتیب متعلق به کدام‌یک از مراحل تکوین نظام نوین جهانی است؟

«شکل‌گیری انقلاب فرانسه»، «نفوذ اقتصادی، سیاسی و فرهنگی در جوامع غیرغربی» و «تشکیل دولت - ملت‌ها».

(۱) اول - چهارم - سوم (۲) اول - چهارم - اول (۳) دوم - سوم - اول (۴) سوم - دوم - چهارم

۲۲۷- به ترتیب کدام عوامل منجر به پیدایش این نتایج می‌شوند؟

«از دست‌دادن حالت فعال و خلاق در گزینش عناصر فرهنگی»، «تضعیف ساز و کارهای دموکراسی» و «ظهور بحران معرفتی - علمی».

(۱) تزلزل فرهنگی - توزیع هدفمند علوم طبیعی و انسانی - پرسش از مبانی غیرتجربی علم مدرن

(۲) تعارض فرهنگی - مدیریت فرهنگ عمومی جوامع غیرغربی توسط رسانه‌ها - شکل‌گیری جریان‌های پست‌مدرن

(۳) خود باختگی فرهنگی - تجمع و تمرکز قدرت رسانه در دست چند شرکت یا فرد قدرتمند - پرسش از مبانی علوم تجربی غربی

(۴) از خود بیگانگی فرهنگی - محروم کردن فرهنگ‌ها از علوم مبتنی بر بنیان‌های دینی - پرسش از مبانی غیرتجربی علم مدرن

۲۲۸- «اصالت بخشیدن به انسان دنیوی در طول قرن بیستم»، «بازگشت نگاه معنوی در فرهنگ غرب» و «افول روشنگری» به چه چیزی منجر شد؟

- ۱) بحران معرفتی - افول بازار معنویت‌های کاذب - شکاکیت و انکار حقیقت
 - ۲) مرگ آرمان‌ها و امیدها - پساسکولاریسم - شکل‌گیری جریان‌های پست مدرن
 - ۳) نیهیلیسم - بازگشت به هویت فرهنگی و تاریخی در جوامع غربی - عبور از اصول جهان مدرن
 - ۴) خرافه‌پرستی - جستجوی سنت‌های قدسی توسط مهاجران ساکن کشورهای غربی - نادیده گرفتن وحی و شهود
- ۲۲۹- درهم ریختن نظم پیشین در حکومت منورالفکران غرب‌زده در کشورهای اسلامی به چه بهانه‌ای بود و در عمل چه وضعیتی پیدا کردند؟

- ۱) نزدیک شدن به جایگاه کشورهای غربی - خصوصیت کشورهای پیرامونی و استعمارزده را پیدا کردند.
- ۲) به رسمیت شناختن قومیت‌های مختلف در متن امت واحد اسلامی - خصوصیات کشورهای پیرامونی و استعمارزده را پیدا کردند.
- ۳) حفظ هویت اسلامی خود - پذیرفتن هویت‌هایی که به اقتضای عملکرد استعماری جهان غرب برای آنها پدید آمده بود.
- ۴) تشکیل قدرت واحد اسلامی و عزت جهان اسلام - با حمایت و دخالت کشورهای غربی حکومت‌های سکولار را در جوامع خود تشکیل دادند.

۲۳۰- این اتفاقات به ترتیب به کدام جریان تاریخی مربوط می‌شود؟

- «ایجاد رقابتی سخت بین بیدارگران اسلامی و منورالفکران غرب‌زده»، «به رسمیت شناخته شدن اسرائیل توسط مصر» و «شکل‌گیری دولت‌هایی که به طور رسمی گسست خود را از دین اعلام می‌کردند».
- ۱) قرار گرفتن در موضع مقاومت منفی - پس از تصویب قرارداد کمپ دیوید - فرو ریختن حاکمیت کلیسا
 - ۲) اوجگیری جریان عدالتخانه - قتل انورسادات توسط اسلام‌خواهان مصر - ظهور لیبرالیسم
 - ۳) حضور قدرت‌های استعماری - بعد از انقلاب اسلامی ایران - پس از رنسانس
 - ۴) انقلاب مشروطه - بعد از مرگ جمال عبدالناصر - انقلاب فرانسه

۲۳۱- عبارات زیر را به ترتیب از حیث صحیح و غلط بودن مشخص نمایید:

- بیداری اسلامی، حاصل انتقال بیداری از متن مردم و فرهنگ عمومی جامعه به سطح نخبگان است.
- هنگامی که جامعه جهانی عرصه‌ی حضور فعال فرهنگ‌های متفاوت باشد، نظام جهانی با چالش‌ها و تضادهای بین فرهنگی و تمدنی مواجه خواهد شد.
- به مجموعه فعالیت‌هایی که برای پذیرش فرهنگ و انطباق دادن افراد با انتظارات جامعه انجام می‌شود، جامعه‌پذیری می‌گویند.

- شناخت شهودی از حیث ابزار، منبع و روش با شناخت علمی تفاوت دارد.

- ۱) ص - ص - غ - ص ۲) ص - غ - غ - ص ۳) غ - ص - غ - غ ۴) غ - غ - ص - غ

۲۳۲- به ترتیب هر یک از این عبارات، علت، تعریف و نتیجه‌ی چیست؟

- بیگانگی آدمی از حقیقت جهان و خود
- آسیب عمیق فرهنگی که مانع تعامل و داد و ستد فرهنگی شود.
- توجیه رفتارها و هنجارهای دینی خود با تفاسیر دنیوی توسط دینداران
- ۱) تزلزل فرهنگی - مرگ طبیعی فرهنگ - فرعونیت آشکار
- ۲) بحران هویت - تزلزل فرهنگی - روشنگری با رویکرد دینی
- ۳) فرهنگ‌های اساطیری و سکولار - خودباختگی فرهنگی - غلبه جهان‌بینی سکولاریستی
- ۴) مرگ طبیعی فرهنگ - تعارض فرهنگی - غلبه سکولاریسم بر فرهنگ غرب

۲۳۳- این موارد به ترتیب با چه مفاهیمی ارتباط دارند؟

«خراج کارمند خاطی از اداره»، «علت تبدیل استبداد ایلی و قومی به استعماری» و «همراهی روشی از معرفت با دو مبنای سکولاریسم و اومانیزم».

۱) قدرت مشروع فاقد مقبولیت - پیوند قدرت سیاسی جوامع اسلامی با قدرت استعمارگران - روشنگری در معنای خاص

۲) قدرت مقبول فاقد مشروعیت - حذف مظاهر فرهنگ اسلامی در جهت گسترش نیازهای اقتصادی و فرهنگی جهان غرب - لیبرالیسم

۳) قدرت مشروع دارای مقبولیت - پیوند قدرت نظامی و صنعتی جوامع اسلامی با دولت‌های استعماری غربی - روشنگری در معنای خاص

۴) قدرت فاقد مشروعیت - تحت نفوذ درآمدن بخش‌های مختلف جوامع اسلامی توسط دولت‌های استعماری غربی - روشنگری در معنای عام

۲۳۴- پدیدآیی این آسیب‌ها ناشی از چیست؟

«انکار ارزش علمی شناخت حسی و شهودی»، «تناقض نظری لیبرال دموکراسی» و «فروپاشی نظام سیاسی»

۱) مقید کردن شناخت به معرفت نظری - نارضایتی مردم نسبت به نظام سیاسی لیبرال دموکراسی - دگرگونی در ارزش‌ها و هنجارهای سیاسی

۲) رویکرد عقلی به علوم اجتماعی - مطرح کردن مسئولیت انسان در برابر اراده‌ی الهی - عدم کنترل بحران اقتصادی

۳) تنزل شناخت به عقل عملی - انکار شناخت علمی ارزش‌های اجتماعی - تغییر لایه‌های عمیق و بنیادین جهان اجتماعی

۴) به کارگیری عقل نظری در شناخت عقلی - حاکمیت اکثریت بر مدار خواسته‌هایشان - چالش فقر و غنا

۲۳۵- اشتراک نظر «هیتلر و هانتینگتون»، «کنت و دیلتای» و «مارکس و مالتوس» در چه زمینه‌هایی است؟

۱) نظریه‌ی سیاسی - تفاوت موضوع علوم انسانی و طبیعی - نظریه‌ی سیاسی

۲) جنگ تمدن‌ها - دیدگاه‌های محافظه‌کارانه - تفاوت جمهوری و دموکراسی

۳) وقوع جنگ در جوامع غربی - موضوع جامعه‌شناسی - نظریه‌ی اقتصادی

۴) تحمیلی بودن جنگ در جوامع غربی - فهم پدیده‌های اجتماعی - کاوش درباره‌ی عقل نظری و عملی

۲۳۶- قضایای «صندلی اتومبیل از اتاق آن کوچک تر است»، «مواد شیرین دارای قند هستند» و «فکر در مغز جای دارد» به ترتیب، از کدام منابع به دست آمده‌اند؟

- (۱) بداهت - تجربه‌ی علمی - وهم
(۲) حواس - تجربه‌ی علمی - تجربه‌ی علمی
(۳) بداهت - حواس - وهم
(۴) حواس - تجربه‌ی علمی - وهم

۲۳۷- گسترده‌ترین مفهوم نسبت به «مکعب» کدام است؟

- (۱) جسم (۲) مقدار (۳) دارای ابعاد (۴) شش وجهی

۲۳۸- نسبت میان علت و معلول، واجب بالغیر و ممکن بالذات، و واجب بالغیر و واجب بالذات از نسبت‌های چهارگانه به ترتیب کدام‌اند؟

- (۱) تباین - عموم و خصوص مطلق - تباین
(۲) عموم و خصوص من وجه - تساوی - تباین
(۳) عموم و خصوص من وجه - عموم و خصوص مطلق - تباین
(۴) عموم و خصوص من وجه - تساوی - عموم و خصوص من وجه

۲۳۹- در کدام یک، جسم جنس همه‌ی مفاهیم شمرده می‌شود؟

- (۱) سلول - ریشه‌ی گیاه - اکسیژن - هوا
(۲) بادام - مکعب - چنار - خزه
(۳) سیب - حرکت - انسان - جسم نامی
(۴) برنج - زرافه - سیاهی - نارون

۲۴۰- در کدام یک هر دو تعریف، رسم ناقص «مثلث» هستند؟

- (۱) مقدار دارای سه ضلع - مقدار دارای سه زاویه
(۲) مقدار دارای سه زاویه - شکل دارای سه زاویه
(۳) خط بسته‌ی دارای سه گوشه - کمیت سه ضلعی
(۴) مقدار دارای سه گوشه - مقدار متصل دارای سه ارتفاع

۲۴۱- در کدام مورد هر دو عبارت قضیه‌ی شرطی است و با «مقدم» آغاز شده است؟

- (۱) اول اندیشه وانگهی گفتار - دل در کسی میند که دل بسته‌ی تو نیست
(۲) گرت از دست برآید دهنی شیرین کن - هر که را صبر نیست حکمت نیست
(۳) مَطْلَب گر توانگری خواهی - هر چه در دل فرود آید در دیده نکو نماید
(۴) نه مرد است آن که در وی مردمی نیست - اگر دنیا نباشد دردمندیم

۲۴۲- با کدام دو مفهوم می‌توان یک منفصله‌ی مانعة‌الجمع ساخت؟

- (۱) جزئی و کلی (۲) کلی و ذاتی (۳) حمله و محصوره (۴) ذاتی و عرض عام

۲۴۳- از صدق قضیه‌ی «بعضی الف غیر ب نیست»، صدق کدام مورد را می‌توان نتیجه گرفت؟

- (۱) هر الف ب است.
(۲) بعضی ب الف است.
(۳) بعضی غیر ب الف نیست.
(۴) هیچ الف غیر ب نیست.

۲۴۴- کدام یک، از شرایط ضروری مقدمات استدلال شمرده نمی‌شود؟

- (۱) از دانش‌های قبلی به‌شمار می‌روند.
(۲) صدق آن‌ها شرط درستی نتیجه است.
(۳) یقینی هستند و از طریق برهان به دست می‌آیند.
(۴) به شرط قبول آن‌ها، پذیرفتن نتیجه ضروری است.

۲۴۵- هرگاه یک قیاس شکل دوم داشته باشیم که نتیجه‌ی آن سالبه‌ی جزئیه باشد، کدام عبارت درباره‌ی مقدمات آن درست است؟

- (۱) کیرا حتماً سالبه است.
 (۲) صغرای آن باید جزئیه باشد.
 (۳) ممکن است کیرا جزئیه باشد.
 (۴) مقدمه‌ی اول یا دوم جزئی است.

۲۴۶- اگر از این قضیه که «هیچ انسانی غیرناطق نیست» نتیجه بگیریم که «هر ناطقی انسان است»، دچار کدام مغالطه شده‌ایم؟

- (۱) ابهام انعکاس (۲) هیچ مغالطه‌ای (۳) مغالطه‌ی تفصیل (۴) فقدان حدّ وسط

۲۴۷- سوآلی که با مشاهده‌ی تغییرات طبیعی برای فیلسوف پیش می‌آید، این است که:

- (۱) «چگونه می‌توان مانع تغییرات طبیعی شد؟»
 (۲) «چه عاملی باعث تغییر یک موجود زنده می‌شود؟»
 (۳) «چرا اشیای متحرک با گذشت زمان به سکون می‌رسند؟»
 (۴) «آیا تغییرات یک موجود فقط به خصوصیات او مربوط است؟»

۲۴۸- کدام یک، از پیامدها و نتایج این نظریه که «هرکس هر چه را پنداشت، حقیقت است»، شمرده نمی‌شود؟

- (۱) هرگز نمی‌توان به دانش پایدار و واحد دست یافت. (۲) دست کم به تعداد انسان‌ها حقیقت وجود دارد.
 (۳) معمولاً هرکسی تصورات خود را حقیقت می‌داند. (۴) یک حقیقت می‌تواند نقیض حقیقتی دیگر باشد.

۲۴۹- مهم‌ترین چیزی که سقراط دیگران را به آن دعوت می‌کرد، کدام است؟

- (۱) تأمل در خویشتن (۲) جست‌وجوی دانش (۳) کسب فضایل اخلاقی (۴) تواضع در مقابل دیگران

۲۵۰- این سوال افلاطون که «شناخت حقیقی به چه چیزی تعلق می‌گیرد»، به کدام معنی است؟

- (۱) این که آگاهی توسط چه کسی قابل دستیابی است. (۲) یعنی شناخت با کدام روش‌ها قابل کسب است.
 (۳) این که شناخت در چه صورتی دارای اعتبار است. (۴) یعنی آگاهی به کدام امور مربوط می‌شود.

۲۵۱- کدام یک، منظور ارسطو را از ارائه‌ی نظریه‌ی علت‌های چهارگانه بیان می‌کند؟

- (۱) توجیه عقلانی موجودات عالم طبیعت (۲) یافتن اصلی‌ترین عوامل حرکات طبیعی
 (۳) یافتن علل فاعلی، غایی، صوری و مادی (۴) اثبات این که هر چیزی دارای چهار علت است.

۲۵۲- طرح مباحث هستی در معارف الهی نشان‌دهنده‌ی کدام مورد است؟

- (۱) اصول و مسایل زیربنایی دین، ماهیت فلسفی دارند.
 (۲) دین در حقیقت و ذات خود چیزی جز فلسفه نیست.
 (۳) فلسفه چیزی غیر از معارف الهی را بیان نمی‌کند.
 (۴) زبان دین و فلسفه، اختلاف اساسی و ماهوی ندارد.

۲۵۳- با فرض این که مفهوم وجود جزء مفهوم ماهیت باشد، کدام عبارت درست خواهد بود؟

- (۱) امور خیالی واقعاً وجود خواهند داشت. (۲) ماهیات مبهم و ناشناخته خواهند بود.
 (۳) هیچ چیزی واقعاً وجود نخواهد داشت. (۴) همه‌ی ماهیات عین یکدیگر خواهند بود.

۲۵۴- این عبارت که «میان وجود و عدم هیچ چیزی نیست»، بیانگر کدام اصل است؟

- (۱) سنخیت (۲) واقعیت (۳) وجوب علی (۴) علیت

۲۵۵- با توجه به طبیعت‌شناسی ابن‌سینا، کدام عبارت نادرست است؟

- (۱) شرور و نقایص طبیعی زمینه‌ساز خیر و کمال طبیعت هستند.
- (۲) هر موجودی با توجه به طبیعت خود ضرورتاً به کمال می‌رسد.
- (۳) در هر پدیده‌ی طبیعی می‌توان حکمت بالغه‌ی الهی را مشاهده کرد.
- (۴) موجودات را فقط در ربط آن‌ها با مبدأشان واقعاً می‌توان شناخت.

۲۵۶- دلیل معتزله بر انکار «کرام الکاتبین» کدام است؟

- (۱) بی‌اعتقادی به وجود فرشتگان
- (۲) مخالفت این مسئله با عقل
- (۳) عدم ذکر صریح آن‌ها در قرآن
- (۴) علم شامل و کامل خداوند

۲۵۷- کدام عبارت نظر شیخ اشراق را درباره‌ی «ارباب انواع» توضیح می‌دهد؟

- (۱) همان «انوار مدبره‌ی» جهان طبیعت‌اند.
- (۲) واسطه‌ی میان عالم طبیعت و انوار قاهره‌اند.
- (۳) گروهی از انوار قاهره و در عرض هم هستند.
- (۴) زنجیره‌ای طولی از فرشتگان‌اند که برتر از طبیعت‌اند.

۲۵۸- کدام مورد مبنای بیشتر استدلال‌های متکلمان است؟

- (۱) متون دینی
- (۲) حسن و قبح
- (۳) اصول عقلی
- (۴) ثواب اخروی

۲۵۹- به اعتقاد صدرالمتألهین، انکار حرکت جوهری از کدام مورد ناشی می‌شود؟

- (۱) گم شدن متحرک
- (۲) نگرش اصالت ماهوی
- (۳) یکی شدن حرکت و متحرک
- (۴) زیر سوال رفتن اصل حرکت

۲۶۰- کدام مورد، به اعتقاد علامه طباطبایی ریشه‌ی درک اصل علیت است؟

- (۱) حضور صورت کلی اصل علیت در ذهن
- (۲) ادراک قاعده‌ی کلی «هر حادثه علتی دارد»
- (۳) عکاسی ذهن از رابطه‌ی میان علت و معلول
- (۴) علم بی‌واسطه‌ی نفس به حالات و افعالش

- ۲۶۱- احتمالاً کدام ویژگی باعث می‌شود که جوانان با تصادفات رانندگی شدیدتری روبه‌رو شوند؟
 (۱) تجربه‌خواهی (۲) کم‌حوصلگی (۳) قهرمان‌سازی (۴) شکست‌ناپذیری
- ۲۶۲- بر اساس نظر افلاطون که حافظه و اطلاعات را به پرنده و قفس تشبیه کرده است، علت فراموشی چیست؟
 (۱) سرکوب تفکر مربوطه (۲) عدم دسترسی به اطلاعات
 (۳) ناخودآگاه بودن بخشی از حافظه (۴) تأثیر حالت‌های هیجانی بر یادآوری
- ۲۶۳- محتوای حافظه‌ی رویدادی، بیانگر چه چیزهایی است؟
 (۱) درک معانی (۲) شیوه‌ی عملکرد (۳) تجربه‌های شخصی (۴) اطلاعات عمومی
- ۲۶۴- مناسب‌ترین بازه‌ی سنی برای بارداری مادران، کدام است؟
 (۱) ۱۵ تا ۲۵ سالگی (۲) ۲۰ تا ۳۰ سالگی (۳) ۲۵ تا ۳۵ سالگی (۴) ۳۰ تا ۴۰ سالگی
- ۲۶۵- کدام عبارت، «فرضیه» محسوب می‌شود؟
 (۱) نظریه‌ی روان‌کاوی، علت خشونت کودکان را ناکامی آن‌ها می‌داند.
 (۲) چرا دختران و پسران، از نظر خشونت، تفاوت‌های فردی زیادی دارند.
 (۳) تماشای برنامه‌های خشن تلویزیونی باعث افزایش خشونت کودکان می‌شود.
 (۴) آیا تماشای برنامه‌های خشن تلویزیونی، خشونت کودکان را افزایش می‌دهد؟
- ۲۶۶- مهم‌ترین عیب روش آزمایشی برای مطالعه‌ی رفتار انسان، کدام است؟
 (۱) تصنعی شدن رفتار (۲) دقت پایین این روش
 (۳) عدم امکان تکرار آزمایش (۴) عدم امکان برقراری رابطه‌ی علت و معلولی
- ۲۶۷- کدام لوب از قشر خاکستری، کنترل حرکات ظریف را به عهده دارد؟
 (۱) گیجگاهی (۲) پیشانی (۳) پس‌سری (۴) آهیانه‌ای
- ۲۶۸- کدام رویکردهای روان‌شناختی نقش اراده و عوامل درونی را در رفتار انسان، کم‌رنگ شمرده‌اند؟
 (۱) انسان‌گرا و رفتاری (۲) شناختی و انسان‌گرا
 (۳) رفتاری و روان‌کاوی (۴) زیست‌شناختی و روان‌کاوی
- ۲۶۹- «نظام پردازش اطلاعاتی» از مفروضات کدام رویکرد روان‌شناختی است؟
 (۱) انسان‌گرایی (۲) روان‌کاوی (۳) رفتاری (۴) شناختی
- ۲۷۰- اگر روان‌شناسی بگوید: بهره‌ی هوش نمره‌ای است که دانش‌آموز از پاسخ به سؤالات تست هوش A کسب کرده است. این تعریف چه نوع تعریفی از هوش است؟
 (۱) تستی (۲) لغوی (۳) عملیاتی (۴) مفهومی
- ۲۷۱- مشکل «نوک زبانی» چه نوع خطایی محسوب می‌شود؟
 (۱) لفظی (۲) شکلی (۳) معنایی (۴) تبدیلی
- ۲۷۲- حساسیت‌زدایی تدریجی در قالب کدام رویکرد درمانی، استفاده می‌شود؟
 (۱) مراجع محوری (۲) رفتار درمانی (۳) شناخت درمانی (۴) روان‌تحلیل‌گری
- ۲۷۳- کدام‌یک از موارد زیر در حوزه‌ی غیرشناختی قرار می‌گیرد؟
 (۱) حل مسائل (۲) تفکر واگرا (۳) محاسبه‌ی ذهنی (۴) نوع دوستی
- ۲۷۴- در یادگیری یک زبان به طور معمول کدام فرایند کمتر مورد توجه قرار می‌گیرد؟
 (۱) گفتن (۲) نوشتن (۳) خواندن (۴) شنیدن

۲۷۵- کدام مورد، نشانه‌ی ادراک است؟

- (۱) باز کردن پنجره به علت احساس گرما
 (۲) به طرف صدای شدید و ناگهانی برگشتن
 (۳) ترشح کردن بزاق در مقابل ترشی
 (۴) فرار کردن سوسک‌ها از نور چراغ

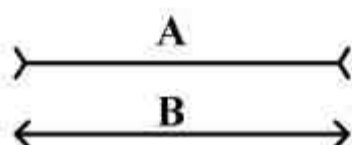
۲۷۶- تعداد کروموزم‌های زیگوت طبیعی چند تا است و عامل تعیین جنسیت کدام یک از والدین است؟

- (۱) ۲۳ عدد - پدر (۲) ۴۶ عدد - مادر (۳) ۲۳ جفت - پدر (۴) ۴۶ جفت - مادر

۲۷۷- در کدام یک از رویکردهای روان‌شناختی، تبیین رفتار بر مدل‌های ماشینی استوار است؟

- (۱) شناختی (۲) رفتاری (۳) روان‌کاوی (۴) زیست‌شناختی

۲۷۸- در خطای درازا یا مولر - لایر (مقایسه‌ی دو خط A و B)، متغیر وابسته، کدام است؟



(۱) جهت شاخک‌های دو خط

(۲) طول شاخک‌های دو خط

(۳) اندازه‌ی واقعی دو خط

(۴) برآورد طول دو خط

۲۷۹- کدام یک از ویژگی‌های رشد منجر به رفع نقایص و اختلالات رشدی می‌شود؟

- (۱) فرایند مرحله‌ای (۲) فرایند کل‌گرا (۳) انعطاف‌پذیری (۴) زمینه‌های فرهنگی

۲۸۰- در نظریه‌ی پیازه «خود مرکز بینی» در کدام دوره شناختی، مطرح شده است؟

- (۱) حسی - حرکتی (۲) پیش‌عملیاتی (۳) عملیات عینی (۴) عملیات ذهنی