

کندو

kandoo.cn.com



اخبار / مقالات / بانک سوال / فروشگاه

با عضویت در سایت ما

نیاز به عضویت در هیچ سایت کنکور دیگری را ندارید

برخی از خدمات ویژه سایت ما:

- ✓ ارسال آخرین اخبار کنکور از طریق ایمیل به صورت **کاملاً رایگان**
- ✓ ارسال آخرین اخبار کنکور از طریق پیامک (**سالانه ۲۰۰۰ تومان**)
- ✓ ارائه دهنده نمونه سوالات کنکور همه رشته ها به صورت رایگان

با ما با خیالی راحت به سراغ کنکور بروید

چنانچه نمونه سوالی را پیدا نمی کنید

در قسمت "تماس با ما" درخواست دهید تا در اولین فرصت در اختیار شما قرار گیرد

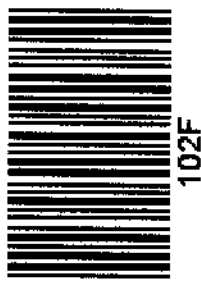
102

F

نام

نام خانوادگی

محل امضاء



صبح جمعه

۹۱/۱۲/۱۸

دفترچه شماره ۱



جمهوری اسلامی ایران
وزارت علوم، تحقیقات و فناوری
سازمان سنجش آموزش کشور

اگر دانشگاه اصلاح شود مملکت اصلاح می شود.

امام خمینی (ره)

آزمون ورودی
دوره های دکتری (نیمه متمرکز) داخل
در سال ۱۳۹۲

رشته ی
جغرافیا و برنامه ریزی شهری (کد ۲۱۰۲)

مدت پاسخگویی: ۹۰ دقیقه

تعداد سؤال: ۶۰

عنوان مواد امتحانی، تعداد و شماره سؤالات

ردیف	مواد امتحانی	تعداد سؤال	از شماره	تا شماره
۱	مجموعه دروس تخصصی (روش تحقیق در جغرافیا، جغرافیای شهری پیشرفته، مکتبها و نظریه های جغرافیا)	۶۰	۱	۶۰

این آزمون نمره منفی دارد

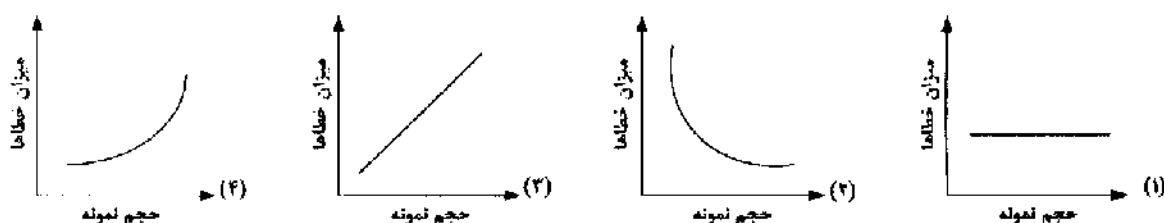
اسفندماه سال ۱۳۹۱

استفاده از ماشین حساب مجاز نمی باشد.

حق چاپ و تکثیر سؤالات پس از برگزاری آزمون برای تمامی اشخاص حقیقی و حقوقی تنها با مجوز این سازمان مجاز می باشد و با متغییرن برابر ضررات رفتار می شود.

- ۱- پارادایم (paradigm) چیست؟
- (۱) مجموعه‌ای از دستاوردهای علمی و پژوهشی یک کشور است که دایره معلومات جامعه علمی را افزایش می‌دهد، در عین حال به گسترش پرسش‌های اساسی کمک می‌کند.
- (۲) مشتمل بر مفروضات کلی، قوانین و روش‌های به رسمیت شناخته شده‌ای که در یک دوره مدل و نمونه مسائل و راه‌حل‌های جامعه علمی را فراهم می‌سازد.
- (۳) برنامه پژوهشی دانشی است که ساختاری را برای پژوهش‌های بعدی به نحوی ایجابی و سلبی فراهم می‌سازد.
- (۴) دربردارنده حوزه‌های معرفتی گوناگونی است که علی‌رغم تفاوت‌های موضوعی میان آن معارف به مشترکات آن‌ها تأکید دارد.
- ۲- به طور کل به مقادیر اندازه‌گیری شده صفات مربوط به یک نمونه و به مقادیر اندازه‌گیری شده صفات مربوط به تمام جامعه می‌گویند.
- (۱) شاخص آماری - پارامتر (۲) پارامتر - شاخص عددی (۳) شاخص - آماره نسبتی (۴) آماره اسمی - ارزش متغیر
- ۳- اگر فرآیند تحقیق را از مرحله آغاز تا پایان آن به دو بخش تقسیم کنیم، بخش دوم آن براساس کدام منطق پیش می‌رود؟
- (۱) شیوه تمثیل (۲) شیوه تطبیقی (۳) شیوه قیاسی (۴) شیوه استقرایی
- ۴- در یک پرسشنامه این سؤال که «فرزندان شما چه وظیفه‌ای را در منزل انجام می‌دهند؟» دارای چه اشکالی است؟
- (۱) قبل از آن مستلزم طرح پرسش جهش‌دار است.
- (۲) در این پرسش نوعی سوگیری و جهت‌گیری پژوهشگر دیده می‌شود.
- (۳) ارتباط با مسائل خصوصی افراد دارد از این رو پاسخگو از پاسخ دادن به آن امتناع می‌کند.
- (۴) نوعی سؤال باز است که پژوهشگر را در کدگذاری دچار مشکل می‌کند.
- ۵- کدام مورد از ویژگی‌های عکس‌های هوایی نیست؟
- (۱) اندازه متعارف این عکس‌ها 23×23 سانتی‌متر است.
- (۲) مقیاس عکس‌های هوایی از رابطه $S = \frac{F}{H}$ به دست می‌آید.
- (۳) رویت سه بعدی عوارض از طریق عکس‌های هوایی امکان‌پذیر نیست.
- (۴) اطلاعات درباره زمان عکس‌برداری، ارتفاع پرواز و فاصله کانونی دوربین استفاده شده در حاشیه عکس نوشته می‌شود.
- ۶- فرضیه آماری همان فرضیه تحقیق است.
- (۱) همان فرضیه تحقیق است.
- (۲) همان فرضیه صفر یا بوج نیست.
- (۳) وجود رابطه اثر یا تفاوت بین متغیرها را رد می‌کند.
- (۴) مدعی است که رابطه مشاهده شده صرفاً ناشی از تصادف آماری به ویژه ناشی از خطای نمونه‌گیری نیست.
- ۷- رایج‌ترین نقش محقق میدانی چیست؟
- (۱) مشاهده‌گر کامل (۲) مشارکت‌کننده کامل (۳) مشاهده‌گر مشارکت‌کننده (۴) مشارکت‌کننده مشاهده‌گر
- ۸- نمونه‌گیری نوعی نمونه‌گیری است.
- (۱) قضاوتی - احتمالی (۲) زنجیره‌ای - غیراحتمالی (۳) سیستماتیک - غیراحتمالی (۴) سهمیه‌ای - احتمالی
- ۹- پیش‌آزمون پرسشنامه به واری این سؤال که پاسخگویان نمی‌پردازد.
- (۱) به کدام پرسش‌ها کمتر جواب داده‌اند (۲) به کدام پرسش‌های باز پاسخ مبهمی داده‌اند
- (۳) به کدام پرسش‌ها پاسخ‌های متفاوت داده‌اند (۴) به کدام پرسش‌ها جواب یکسانی داده‌اند
- ۱۰- روایی سازه مستلزم است.
- (۱) مقابله ابزار سنجش با برخی پیامدهای آتی (۲) ربط دادن یک ابزار سنجش به یک چهارچوب نظری
- (۳) ارزیابی ابزار سنجش از طریق برخی از معیارها (۴) آزمایش وسیله اندازه‌گیری در شرایط پیش‌آزمون

- ۱۱- بین میزان تجانس و همگونی افراد جامعه با حجم نمونه چه رابطه‌ای وجود دارد؟
 (۱) مثبت (۲) منفی (۳) معکوس (۴) غیرمستقیم
- ۱۲- کدام مورد در خصوص نظم و ترتیب سؤالات نادرست است؟
 (۱) سؤال اول در پرسشنامه بایستی گیرا باشد.
 (۲) پاسخ‌های سؤالات بسته بایستی مانع‌الجمع باشد.
 (۳) پرسش مربوط به درآمد بهتر است در لابه‌لای سؤالات آورده شود.
 (۴) پرسش‌هایی که مربوط به موضوع معینی هستند باید به دنبال هم آورده شوند.
- ۱۳- کدام مورد، مطالعه میزان همبستگی بین دو یا چند متغیر مانند مطالعه همبستگی میان میزان بارندگی و تراکم جمعیت روستایی را نشان می‌دهد؟
 (۱) $R + E = \pm 1$ (۲) $R + E \geq 0$ (۳) $R + E \leq 0$ (۴) $R + E = 0$
- ۱۴- شهرت پیمایش‌ها و نظرسنجی‌ها عمدتاً متکی است بر
 (۱) توانایی تعمیم یافته‌های آن‌ها به جمعیتی بسیار بزرگتر
 (۲) کشف شبکه اعمال و واکنش‌ها در میان اعضای گروه مورد مطالعه
 (۳) مصون بودن از خطاهای ناشی از تعامل محقق با افراد مورد تحقیق
 (۴) تعیین دقیق اثر متغیر مستقل بر متغیر وابسته
- ۱۵- کدام شکل برآورد درست حجم نمونه را نشان می‌دهد؟



- ۱۶- متغیرهای «نوع مسکن» در قالب مسکن عمومی، خصوصی و اجاره‌ای و «اندازه روستا» در قالب روستاهای کوچک، متوسط و بزرگ، هریک به ترتیب در چه سطح سنجشی قرار دارند؟
 (۱) اسمی - نسبتی (۲) ترتیبی - فاصله‌ای (۳) نسبتی - ترتیبی (۴) اسمی - ترتیبی
- ۱۷- مطالعات مطالعاتی هستند که گردآوری اطلاعات صورت می‌گیرد و به سه قسم می‌باشند.
 (۱) مقطعی - در چند زمان مختلف - پیمایشی، میدانی و تحلیل ثانویه
 (۲) طولی - در یک زمان - اکتسابی، توصیفی و تبیینی
 (۳) طولی - در چند زمان مختلف - نسلی، پانل و روندپژوهی
 (۴) مقطعی - در یک زمان - پانل، پیمایش و مطالعات نسلی
- ۱۸- کدام یک فرآیند تبدیل موضوع به مسأله تحقیق را نشان می‌دهد؟
 (۱) بررسی مسأله برانگیزترین جوانب موضوع ← تعیین هدف تحقیق ← بیان موضوع به صورت سؤال ← ساختن فرضیه
 (۲) بیان مسأله ← تعیین هدف تحقیق ← طرح فرضیه ← بیان مسأله برانگیزترین جوانب موضوع
 (۳) تعیین هدف تحقیق ← بیان مسأله ← طرح فرضیه ← طرح سؤالات
 (۴) عملیاتی کردن موضوع ← بیان مسأله ← تعیین هدف تحقیق ← طرح فرضیه

- ۱۹- مقیاس نقشه نمونه‌گیری بزرگتر از نقشه پایه نمونه‌گیری است.
- ۲۰- (۱) گسترده - فشرده (۲) فشرده - گسترده (۳) شناسایی - گسترده (۴) اکتشافی - شناسایی
- کدام مورد از شیوه‌های کاهش اثر متغیرهای مزاحم در تحقیق آزمایشی نیست؟
- ۲۱- (۱) هم‌تا کردن موارد (۲) حذف متغیرها (۳) تحلیل واریانس (۴) گزینش غیرتصادفی
- روش بیش از سایر روش‌های تحقیق بر متمرکز است.
- ۲۲- (۱) میدانی - تعمیم (۲) آزمایش - علّیت (۳) پیمایش - تفسیر (۴) مشاهده - تکرارپذیری
- کدام مورد از ویژگی‌های مطالعات میدانی نیست؟
- (۱) تحقیق میدانی عام‌تر از مورد پژوهی است.
- (۲) متمرکز و موشکافانه است.
- (۳) روش اصلی مطالعات در جغرافیای انسانی و فرهنگی است.
- (۴) از روش‌های مصنوعی و طرح‌ریزی شده بیشترین بهره را می‌برد.
- ۲۳- کدام مورد از روش‌های سنجش غیرمخل تبعیت می‌کند؟
- (۱) تعیین سلسله مراتب نیازهای روستاییان از طریق نیازسنجی
- (۲) بررسی گرایش روستاییان در پذیرش شیوه‌های جدید مکانیزاسیون
- (۳) بررسی تعیین الگوی مصرف مواد غذایی روستاییان از طریق بررسی زباله‌ها
- (۴) بررسی واکنش روستاییان نسبت به ماهواره از طریق راهاندازی آن در مناطق روستایی
- ۲۴- مقیاس مطالعات برنامه‌ریزی در سطح ناحیه کدام است؟
- (۱) 1:250/000 (۲) کوچکتر از 1:50/000 (۳) بزرگتر از 1:50/000 (۴) کوچکتر از 1:100/000
- ۲۵- در چه مرحله‌ای بهتر است که نظام گذار طرح‌ریزی شود؟ در مرحله
- (۱) توصیف و تحلیل داده‌ها (۲) استخراج داده‌ها و اطلاعات
- (۳) حذف داده‌های ناقص و مبهم (۴) طرح ابزار گردآوری داده‌ها
- ۲۶- کدام یک از مصادیق واحدهای نمونه امتدادی است؟
- (۱) امکان‌سنجی توسعه شهر در جهت معین
- (۲) تراکم نسبی گونه‌های علفی در یک منطقه
- (۳) تغییر تدریجی بهای زمین از مرکز شهر به شمال شهر
- (۴) تعیین میزان درآمد ساکنین نواحی حاشیه‌نشین شهر
- ۲۷- کدام مورد از ویژگی‌های متغیرهای مداخله‌گر نیست؟
- (۱) قابل مشاهده و اندازه‌گیری هستند.
- (۲) قابل دستکاری نیستند.
- (۳) به صورت فرضی و نظری در متغیر تابع اثر می‌گذارند.
- (۴) قابلیت تعمیم‌پذیری یافته‌های پژوهش را کاهش می‌دهند.
- ۲۸- رابطه علّی بین دو متغیر مشروط به وجود کدام مورد نیست؟
- (۱) همبستگی بین دو متغیر
- (۲) توالی زمانی
- (۳) خطی بودن رابطه دو متغیر
- (۴) نبود شواهدی دال بر کاذب بودن رابطه
- ۲۹- آزمون یا ضریب همبستگی فای (ϕ) برای محاسبه ضریب همبستگی چه نوع متغیرهایی مناسب است؟
- (۱) فاصله‌ای (۲) نسبتی (۳) ترتیبی (۴) اسمی
- ۳۰- کدام یک، از ویژگی‌های منحنی نرمال نیست؟
- (۱) میانگین، میانه و نما در آن ارزش یکسانی ندارند.
- (۲) نسبت به مرکز خود قرینه است.
- (۳) بر دو پارامتر میانگین و انحراف استاندارد اتکا دارد.
- (۴) سطح کل زیر منحنی می‌تواند در فاصله بین دو مقدار X به صورت درصد کل نمونه یا جامعه آماری بیان شود.
- ۳۱- در کدام دوره نظام اقطاع، زمین‌داری بزرگ و یا تیول‌داری شکل گرفته است؟
- (۱) صفویان (۲) سلجوقیان (۳) افشاریه (۴) زندیه

- ۳۲- تأثیر انقلاب مشروطیت در شهرها چگونه بوده است؟
 (۱) از وابستگی اقتصادی ایران در حوزه جهانی جلوگیری نمود.
 (۲) نظام ایلی و عشیره‌ای را تقویت و شهرها را تضعیف نمود.
 (۳) معیشت در شهرها را متزلزل نمود.
 (۴) نظام دیوانی کهن را به نفع شهرها تغییر داد.
- ۳۳- چنانچه شدت آلودگی محیط شهری را به سه عامل جمعیت، مصرف سرانه و یک شاخص از تکنولوژی مربوط نماییم، برای کاهش آلودگی کدام راه‌حل مناسب‌تر است؟
 (۱) تغییر الگوی مصرف و کاهش آهنگ رشد جمعیت
 (۲) توزیع منابع با در نظر گرفتن جمعیت شهر
 (۳) جلوگیری از رشد جمعیت و تغییر تکنولوژی
 (۴) کاهش جمعیت شهری و کاربست تکنولوژی پیشرفته
- ۳۴- شبکه‌های شهری در کشورهای دارای تولید ناخالص بالا از چه عواملی پیروی می‌کنند؟
 (۱) تسلط کلان شهرها در دوره‌ی جهانی شدن
 (۲) پیدایش الگوی ابرشهری
 (۳) گسترش سرمایه‌گذاری در شهرهای پسمادر
 (۴) سازماندهی تجارت و صنایعی که در شهر با یکدیگر پیوند می‌خورند
- ۳۵- طرح شهری «رادیوکسناتریک» چه نوع طرحی است؟
 (۱) شبکه‌ی ستاره‌ای شکل شهرهای قدیمی متشکل از یک هسته و چهار راه مرکزی
 (۲) شبکه ستاره‌ای شکل قدیمی متشکل از دو هسته به هم پیوسته
 (۳) شبکه‌ی قائم‌الزاویه با محورهای عمودی و شبکه‌ی شطرنجی
 (۴) شبکه‌ی نیم دایره‌ای متحدالمرکز در شهرهای تاریخی قدیمی
- ۳۶- مدل سلسله مراتبی سازمان اقتصادی در سیستم اقتصاد جهانی از چه مراکزی تشکیل شده است؟
 (۱) مادر شهرهای جهانی، مجموعه‌های شهری، مادر شهرهای ملی، شهرهای میانی و کوچک
 (۲) مادر شهرهای جهانی، کلانشهرها، شهرهای بزرگ منطقه‌ای، شهرهای میانی و کوچک
 (۳) مادر شهرهای جهانی، مادر شهرهای ملی، مراکز ناحیه‌ای، حوزه‌های روستایی و شهرهای کوچک
 (۴) مادر شهرهای جهانی، شهرهای بزرگ منطقه‌ای، شهر میانی و شهرهای کوچک و روستا - شهرها
- ۳۷- در دیدگاه اقتصاد سیاسی شهرگرایی به چه عواملی توجه می‌شود؟
 (۱) ساخت‌های اجتماعی و اقتصادی در چارچوب تحولات سیاسی
 (۲) شیوه‌ی تولید و روابط بین عوامل تولید و چگونگی انباشت سرمایه
 (۳) سیکل زندگی شهر و روند رشد و توسعه‌ی اقتصادی شهر
 (۴) دیوان‌سالاری و مراکز قدرت شهری در روابط تولیدی
- ۳۸- برای تهیه‌ی یک برنامه‌ی بلند مدت توسعه شهری کدام مورد صحیح است؟
 (۱) ترکیب اهداف و برنامه‌های میان مدت
 (۲) ترکیب تعدادی پروژ و برنامه‌های کوتاه مدت
 (۳) ترکیب تعدادی برنامه‌ی کوتاه مدت
 (۴) ترکیب اهداف، استراتژی‌ها و مطالعات بلند مدت
- ۳۹- طبق گزارشات سازمان ملل متحد در دهه آخر قرن بیستم جمعیت شهرهای زیر ۵۰۰ هزار نفر، در کدام یک از گروه کشورها و قاره‌ها بیش از همه کاهش یافته است؟
 (۱) قاره اروپا
 (۲) قاره آسیا
 (۳) کشورهای در حال توسعه
 (۴) کشورهای توسعه یافته
- ۴۰- پدیده واگرایی شهری و شهرگرایی، برای اولین بار توسط کدام دانشمند عنوان شد؟
 (۱) پیتروال
 (۲) جیم بری
 (۳) دیوید هاروی
 (۴) لوئیز مامفورد

- ۴۱- آخرین پدیده نوظهور در سیستم‌های شهری کشورهای مختلف جهان کدام است؟
 (۱) متروپل‌های کلان شهری
 (۲) منطقه کلان شهری
 (۳) مناطق مگاشری چند هسته‌ای
 (۴) مگاالایس‌ها
- ۴۲- در دوره‌های بعد از رنسانس، بنیان‌گذار اصلی سوسیالیست‌های تخیلی در مورد شهر کیست؟
 (۱) تامس مور
 (۲) کارل مارکس
 (۳) رابرت اوئن
 (۴) کامپانلا
- ۴۳- توسعه شهرهای بزرگ بیشتر از چه جهت مورد حمایت دانشمندان جغرافیا و برنامه‌ریزان فضایی قرار می‌گیرد؟
 (۱) کاهش هزینه
 (۲) امکان اشتغال
 (۳) بازده بالای اقتصادی
 (۴) امکانات خدماتی
- ۴۴- سیاست‌گذاران و برنامه‌ریزان منطقه‌ای کدام گروه از شهرها را در برنامه‌ریزی منطقه‌ای مؤثر می‌دانند؟
 (۱) شهرهای بزرگ
 (۲) شهرهای کوچک
 (۳) کلان شهرها
 (۴) شهرهای میانی
- ۴۵- همگرایی سرمایه و مصرف در دوره‌ی پسامدرن به کدام پدیده در سیستم‌های شهری منجر شده است؟
 (۱) پدیده واگرایی شهر در اکثر کشورها
 (۲) پیدایش الگوی نخست شهری در اکثر کشورها
 (۳) واگرایی صنعتی در کشورهای در حال توسعه
 (۴) پیدایش و گسترش الگوی جهان شهری سرمایه‌داری در کشورهای پیشرفته
- ۴۶- محوری‌ترین خاستگاه «ایدئولوژی خودمحوری» کدام مطلب است؟
 (۱) اقتصاد آزاد، رفاه عمومی را تأمین می‌کند.
 (۲) هر آنچه برای فرد خوب است برای جامعه هم مفید است.
 (۳) دست نامرئی به نفع جامعه تمام می‌شود.
 (۴) آزادی‌های سیاسی تنها در پرتو اقتصاد رقابت‌آمیز تأمین می‌شود.
- ۴۷- تأثیرات متقابل مردم بر منابع و فضا در حوزه مطالعات کدام نوع بوم‌شناسی است؟
 (۱) فرهنگی
 (۲) فضایی
 (۳) محیطی
 (۴) انسانی
- ۴۸- مونتاژ محلی با صادرات مواد، وام‌های سنگین و بدهکاری از ویژگی‌های کدام رژیم فوردیسم است؟
 (۱) دولتی
 (۲) کلاسیک
 (۳) مسدود
 (۴) حاشیه‌ای
- ۴۹- در جغرافیای رفتار فضایی، گتوی ذهنی به چه معناست؟
 (۱) عدم شناخت رفتارهای فردی
 (۲) تأکید بیش از حد به نقشه‌های رفتاری
 (۳) محدودیت‌های رفتار فضایی
 (۴) تأکید بیش از حد به نقشه‌های ذهنی
- ۵۰- در کدام مکتب افراد به عنوان انسان‌های آگاه با دریافت آگاهی از محیط اطراف خود در فضای جغرافیایی نقش آفرینی می‌کنند؟
 (۱) ادراک فضایی
 (۲) گزینش فضایی
 (۳) تحلیل فضایی
 (۴) رفتار فضایی
- ۵۱- به کمک کدام اندیشه، همه تجربیات جغرافیایی از طریق ترکیب جهان‌های طبیعی و اجتماعی تبیین شدند؟
 (۱) رقابت سنگدلانه
 (۲) بوم‌شناختی
 (۳) انداموارگی
 (۴) حوزه‌های بافتمند
- ۵۲- کدام عامل، حاصل انبوه شدن جانوران را دلایل هندسی می‌داند؟
 (۱) تنازع بقا
 (۲) چرخه جغرافیایی
 (۳) آلودگی جغرافیایی
 (۴) اثری شدن خصلت‌ها
- ۵۳- کدام گروه فلسفی، توسعه مالکیت خصوصی را بهترین راه در حفاظت از طبیعت و محیط زیست می‌دانند؟
 (۱) سوسیالیست‌های انقلابی
 (۲) محافظه‌کاران سنتی
 (۳) نظریه‌پردازان لیبرالیسم
 (۴) سوسیال دموکرات‌ها
- ۵۴- تغییرات محیطی، مقیاس وابستگی و نقش دولت از مشخصه‌های ساختاری کدام مورد است؟
 (۱) اکولوژی سیاسی منطقه‌ای
 (۲) اکولوژی سیاسی ناحیه‌ای
 (۳) اقتصاد ناحیه‌ای
 (۴) اقتصاد منطقه‌ای
- ۵۵- کدام عامل به آموزش و تربیت نسل فعلی و نسل آینده در راستای دنیای بهتر تأکید می‌کند؟
 (۱) فشرده‌گی زمان و مکان
 (۲) ایدئولوژی فرهنگی
 (۳) عدالت محیطی
 (۴) ایدئولوژی سیاسی

- ۵۶- در دو قرن گذشته، چه عاملی کیفیت بهره‌برداری از محیط طبیعی و سلطه بر آن و سیمای جغرافیایی جهان را شکل داده است؟
- (۱) ماشین‌گرایی (۲) دوگانه انگاری (۳) شکل‌گرایی (۴) بافت‌گرایی
- ۵۷- خط فکری جبر ژنتیکی روی کدام موارد است؟
- (۱) در برابر شرایط و فرصت‌های یکسان، عده‌ای خود را شایسته‌تر از دیگران نشان می‌دهند.
 (۲) شکست یا موفقیت افراد در زندگی نتیجه عوامل ژنتیکی است.
 (۳) دارا بودن یک جامعه سلسله مراتبی در ثروت، قدرت و پایگاه اجتماعی امری طبیعی است.
 (۴) همه‌ی موارد
- ۵۸- روابط میان فرد و جامعه و یکپارچگی فرد با جامعه مورد تأکید کدام پارادایم جغرافیایی است؟
- (۱) بوم‌محوری (۲) خود‌محوری (۳) عقل‌باوری (۴) اکوسوسیالیسم
- ۵۹- زبان استعاره‌ای در تفکرات جغرافیایی، چهره‌شناسی زمین با چه موضوعی قرین بوده است؟
- (۱) کالبدشناسی جامعه و فرهنگ (۲) کالبدشناسی دین و جامعه
 (۳) کالبدشناسی انسان و جامعه (۴) کالبدشناسی فرهنگ و ایدئولوژی
- ۶۰- هدف کرویوتکین از حذف رقابت میان انسان‌ها و برقراری امر تعاون رسیدن به جامعه است.
- (۱) مستقل (۲) مصرف‌گرا (۳) تعاون‌گرا (۴) سعادت‌آمیز