

کندو

kandoo.cn.com



اخبار / مقالات / بانک سوال / فروشگاه

با عضویت در سایت ما

نیاز به عضویت در هیچ سایت کنکور دیگری را ندارید

برخی از خدمات ویژه سایت ما:

- ✓ ارسال آخرین اخبار کنکور از طریق ایمیل به صورت **کاملاً رایگان**
- ✓ ارسال آخرین اخبار کنکور از طریق پیامک (**سالانه ۲۰۰۰ تومان**)
- ✓ ارائه دهنده نمونه سوالات کنکور همه رشته ها به صورت رایگان

با ما با خیالی راحت به سراغ کنکور بروید

چنانچه نمونه سوالی را پیدا نمی کنید

در قسمت "تماس با ما" درخواست دهید تا در اولین فرصت در اختیار شما قرار گیرد

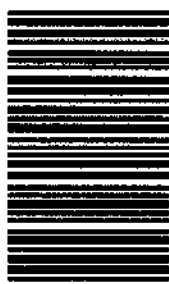
104

F

نام

نام خانوادگی

محل امضاء



104F

صبح جمعه

۹۱/۱۲/۱۸

دفترچه شماره ۱



جمهوری اسلامی ایران
وزارت علوم، تحقیقات و فناوری
سازمان سنجش آموزش کشور

اگر دانشگاه اصلاح شود مملکت اصلاح می‌شود.
امام خمینی (ره)

آزمون ورودی
دوره‌های دکتری (نیمه متمرکز) داخل
در سال ۱۳۹۲

رشته‌ی
ژئومورفولوژی (کد ۲۱۰۴)

مدت پاسخگویی: ۹۰ دقیقه

تعداد سؤال: ۶۰

عنوان مواد امتحانی، تعداد و شماره سؤالات

ردیف	مواد امتحانی	تعداد سؤال	از شماره	تا شماره
۱	مجموعه دروس تخصصی (روش تحقیق در جغرافیا، ژئومورفولوژی ایران، دیدگاه‌ها و نظریه‌های ژئومورفولوژی)	۶۰	۱	۶۰

این آزمون نمره منفی دارد

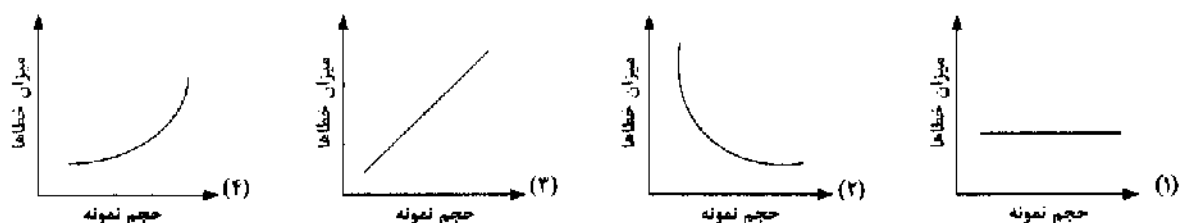
اسفندماه سال ۱۳۹۱

استفاده از ماشین حساب مجاز نمی‌باشد.

حق چاپ و تکثیر سؤالات پس از برگزاری آزمون برای تمامی اشخاص حقیقی و حقوقی تنها با مجوز این سازمان مجاز می‌باشد و با متخلفین برابر مقررات رفتار می‌شود.

- ۱- پارادایم (paradigm) چیست؟
- (۱) مجموعه‌ای از دستاوردهای علمی و پژوهشی یک کشور است که دایره معیومات جامعه علمی را افزایش می‌دهد، در عین حال به گسترش پرسش‌های اساسی کمک می‌کند.
- (۲) مشتمل بر مفروضات کلی، قوانین و روش‌های به رسمیت شناخته شده‌ای که در یک دوره مدل و نمونه مسائل و راه‌حل‌های جامعه علمی را فراهم می‌سازد.
- (۳) دربردارنده حوزه‌های معرفتی گوناگونی است که علی‌رغم تفاوت‌های موضوعی میان آن معارف به مشترکات آن‌ها تأکید دارد.
- (۴) برنامه پژوهشی دانشی است که ساختاری را برای پژوهش‌های بعدی به نحوی ایجابی و سلبی فراهم می‌سازد.
- ۲- به طور کل به مقادیر اندازه‌گیری شده صفات مربوط به یک نمونه و به مقادیر اندازه‌گیری شده صفات مربوط به تمام جامعه می‌گویند.
- (۱) شاخص آماری - پارامتر (۲) پارامتر - شاخص عددی (۳) آماره اسمی - ارزش متغیر (۴) شاخص - آماره نسبیتی
- ۳- اگر فرآیند تحقیق را از مرحله آغاز تا پایان آن به دو بخش تقسیم کنیم، بخش دوم آن براساس کدام منطق پیش می‌رود؟
- (۱) شیوه تمثیل (۲) شیوه تطبیقی (۳) شیوه استقرایی (۴) شیوه قیاسی
- ۴- در یک پرسشنامه این سؤال که «فرزندان شما چه وظیفه‌ای را در منزل انجام می‌دهند؟» دارای چه اشکالی است؟
- (۱) قبل از آن مستلزم طرح پرسش جهش‌دار است.
- (۲) در این پرسش نوعی سوگیری و جهت‌گیری پژوهشگر دیده می‌شود.
- (۳) نوعی سؤال باز است که پژوهشگر را در کدگذاری دچار مشکل می‌کند.
- (۴) ارتباط با مسائل خصوصی افراد دارد از این رو پاسخگو از پاسخ دادن به آن امتناع می‌کند.
- ۵- کدام مورد از ویژگی‌های عکس‌های هوایی نیست؟
- (۱) اندازه متعارف این عکس‌ها 23×23 سانتی‌متر است.
- (۲) مقیاس عکس‌های هوایی از رابطه $S = \frac{F}{H}$ به دست می‌آید.
- (۳) رویت سه بعدی عوارض از طریق عکس‌های هوایی امکان‌پذیر نیست.
- (۴) اطلاعات درباره زمان عکس‌برداری، ارتفاع پرواز و فاصله کانونی دوربین استفاده شده در حاشیه عکس نوشته می‌شود.
- ۶- فرضیه آماری
- (۱) همان فرضیه تحقیق است.
- (۲) همان فرضیه صفر یا بوج نیست.
- (۳) وجود رابطه اثر یا تفاوت بین متغیرها را رد می‌کند.
- (۴) مدعی است که رابطه مشاهده شده صرفاً ناشی از تصادف آماری به ویژه ناشی از خطای نمونه‌گیری نیست.
- ۷- رایج‌ترین نقش محقق میدانی چیست؟
- (۱) مشاهده‌گر کامل (۲) مشارکت‌کننده کامل (۳) مشارکت‌کننده مشاهده‌گر (۴) مشاهده‌گر مشارکت‌کننده
- ۸- نمونه‌گیری نوعی نمونه‌گیری است.
- (۱) قضاوتی - احتمالی (۲) زنجیره‌ای - غیراحتمالی (۳) سهمیه‌ای - احتمالی (۴) سیستماتیک - غیراحتمالی
- ۹- پیش‌آزمون پرسشنامه به واریسی این سؤال که پاسخگویان نمی‌پردازد.
- (۱) به کدام پرسش‌ها کمتر جواب داده‌اند (۲) به کدام پرسش‌های باز پاسخ مبهمی داده‌اند
- (۳) به کدام پرسش‌ها جواب یکسانی داده‌اند (۴) به کدام پرسش‌ها پاسخ‌های متفاوت داده‌اند
- ۱۰- روایی سازه مستلزم است.
- (۱) مقابله ابزار سنجش با برخی پیامدهای آتی (۲) ربط دادن یک ابزار سنجش به یک چهارچوب نظری
- (۳) آزمایش وسیله اندازه‌گیری در شرایط پیش‌آزمون (۴) ارزیابی ابزار سنجش از طریق برخی از معیارها

- ۱۱- بین میزان تجانس و همگونی افراد جامعه با حجم نمونه چه رابطه‌ای وجود دارد؟
 (۱) مثبت (۲) منفی (۳) غیرمستقیم (۴) معکوس
- ۱۲- کدام مورد در خصوص نظم و ترتیب سؤالات نادرست است؟
 (۱) سؤال اول در پرسشنامه بایستی گیرا باشد.
 (۲) پاسخ‌های سؤالات بسته بایستی مانع‌الجمع باشد.
 (۳) پرسش‌هایی که مربوط به موضوع معینی هستند باید به دنبال هم آورده شوند.
 (۴) پرسش مربوط به درآمد بهتر است در لابه‌لای سؤالات آورده شود.
- ۱۳- کدام مورد، مطالعه میزان همبستگی بین دو یا چند متغیر مانند مطالعه همبستگی میان میزان بارندگی و تراکم جمعیت روستایی را نشان می‌دهد؟
 (۱) $R + E = \pm 1$ (۲) $R + E \geq 0$ (۳) $R + E = 0$ (۴) $R + E \leq 0$
- ۱۴- شهرت پیمایش‌ها و نظرسنجی‌ها عمدتاً متکی است بر
 (۱) توانایی تعمیم یافته‌های آن‌ها به جمعیتی بسیار بزرگتر
 (۲) کشف شبکه اعمال و واکنش‌ها در میان اعضای گروه مورد مطالعه
 (۳) تعیین دقیق اثر متغیر مستقل بر متغیر وابسته
 (۴) مصون بودن از خطاهای ناشی از تعامل محقق با افراد مورد تحقیق
- ۱۵- کدام شکل برآورد درست حجم نمونه را نشان می‌دهد؟



- ۱۶- متغیرهای «نوع مسکن» در قالب مسکن عمومی، خصوصی و اجاره‌ای و «اندازه روستا» در قالب روستاهای کوچک، متوسط و بزرگ، هریک به ترتیب در چه سطح سنجشی قرار دارند؟
 (۱) اسمی - نسبتی (۲) ترتیبی - فاصله‌ای (۳) اسمی - ترتیبی (۴) نسبتی - ترتیبی
- ۱۷- مطالعات مطالعاتی هستند که گردآوری اطلاعات صورت می‌گیرد و به سه قسم می‌باشند.
 (۱) مقطعی - در چند زمان مختلف - پیمایشی، میدانی و تحلیل ثانویه
 (۲) طولی - در یک زمان - کتسابی، توصیفی و تبیینی
 (۳) مقطعی - در یک زمان - پانل، پیمایش و مطالعات نسلی
 (۴) طولی - در چند زمان مختلف - نسلی، پانل و روندپژوهی
- ۱۸- کدام یک فرآیند تبدیل موضوع به مسأله تحقیق را نشان می‌دهد؟
 (۱) بررسی مسأله برانگیزترین جوانب موضوع ← تعیین هدف تحقیق ← بیان موضوع به صورت سؤال ← ساختن فرضیه
 (۲) بیان مسأله ← تعیین هدف تحقیق ← طرح فرضیه ← بیان مسأله برانگیزترین جوانب موضوع
 (۳) عملیاتی کردن موضوع ← بیان مسأله ← تعیین هدف تحقیق ← طرح فرضیه
 (۴) تعیین هدف تحقیق ← بیان مسأله ← طرح فرضیه ← طرح سؤالات

- ۱۹- مقیاس نقشه نمونه‌گیری بزرگتر از نقشه پایه نمونه‌گیری است.
- (۱) گسترده - فشرده (۲) فشرده - گسترده (۳) اکتشافی - شناسایی (۴) شناسایی - گسترده
- ۲۰- کدام مورد از شیوه‌های کاهش اثر متغیرهای مزاحم در تحقیق آزمایشی نیست؟
- (۱) هم‌کردن موارد (۲) حذف متغیرها (۳) گزینش غیر تصادفی (۴) تحلیل واریانس
- ۲۱- روش بیش از سایر روش‌های تحقیق بر متمرکز است.
- (۱) آزمایش - علّیت (۲) میدانی - تعمیم (۳) پیمایش - تفسیر (۴) مشاهده - تکرارپذیری
- ۲۲- کدام مورد از ویژگی‌های مطالعات میدانی نیست؟
- (۱) متمرکز و موشکافانه است.
- (۲) تحقیق میدانی عام‌تر از مورد پژوهی است.
- (۳) روش اصلی مطالعات در جغرافیای انسانی و فرهنگی است.
- (۴) از روش‌های مصنوعی و طرح‌ریزی شده بیشترین بهره را می‌برد.
- ۲۳- کدام مورد از روش‌های سنجش غیرمخل تبعیت می‌کند؟
- (۱) بررسی گرایش روستاییان در پذیرش شیوه‌های جدید مکانیزاسیون
- (۲) تعیین سلسله مراتب نیازهای روستاییان از طریق نیازسنجی
- (۳) بررسی تعیین الگوی مصرف مواد غذایی روستاییان از طریق بررسی زباله‌ها
- (۴) بررسی واکنش روستاییان نسبت به ماهواره از طریق راه‌اندازی آن در مناطق روستایی
- ۲۴- مقیاس مطالعات برنامه‌ریزی در سطح ناحیه کدام است؟
- (۱) ۱:۲۵۰/۰۰۰ (۲) کوچکتر از ۱:۵۰/۰۰۰ (۳) بزرگتر از ۱:۵۰/۰۰۰ (۴) کوچکتر از ۱:۱۰۰/۰۰۰
- ۲۵- در چه مرحله‌ای بهتر است که نظام کدگذاری طرح‌ریزی شود؟ در مرحله
- (۱) استخراج داده‌ها و اطلاعات (۲) توصیف و تحلیل داده‌ها
- (۳) حذف داده‌های ناقص و مبهم (۴) طرح ابزار گردآوری داده‌ها
- ۲۶- کدام یک از مصادیق واحدهای نمونه امتدادی است؟
- (۱) تراکم نسبی گونه‌های علفی در یک منطقه
- (۲) امکان‌سنجی توسعه شهر در جهت معین
- (۳) تغییر تدریجی بهای زمین از مرکز شهر به شمال شهر
- (۴) تعیین میزان درآمد ساکنین نواحی حاشیه‌نشین شهر
- ۲۷- کدام مورد از ویژگی‌های متغیرهای مداخله‌گر نیست؟
- (۱) قابل دستکاری نیستند.
- (۲) قابل مشاهده و اندازه‌گیری هستند.
- (۳) به صورت فرضی و نظری در متغیر تابع اثر می‌گذارند.
- (۴) قابلیت تعمیم‌پذیری یافته‌های پژوهش را کاهش می‌دهند.
- ۲۸- رابطه علی بین دو متغیر مشروط به وجود کدام مورد نیست؟
- (۱) توالی زمانی
- (۲) همبستگی بین دو متغیر
- (۳) خطی بودن رابطه دو متغیر
- (۴) نبود شواهدی دال بر کاذب بودن رابطه
- ۲۹- آزمون یا ضریب همبستگی فای (Φ) برای محاسبه ضریب همبستگی چه نوع متغیرهایی مناسب است؟
- (۱) نسبتی (۲) فاصله‌ای (۳) ترتیبی (۴) اسمی
- ۳۰- کدام یک، از ویژگی‌های منحنی نرمال نیست؟
- (۱) نسبت به مرکز خود قرینه است.
- (۲) میانگین، میانه و نما در آن ارزش یکسانی ندارند.
- (۳) بر دو پارامتر میانگین و انحراف استاندارد اتکا دارد.
- (۴) سطح کل زیر منحنی می‌تواند در فاصله بین دو مقدار X به صورت درصد کل نمونه یا جامعه آماری بیان شود.

۳۱- اختلاف ارتفاع حد گسترش یخچالهای کواترنری ایران در مناطق کوهستانی مجاور هم عمدتاً نتیجه کدام عوامل اصلی بوده است؟

- (۱) میزان تغذیه یخچال - شیب و جهت دره - وسعت سیرک و انشعابات یخچالی
 - (۲) تغییرات دمای محلی و سیستم‌های جوی - تغییر شکل و مقطع عرضی دره‌ها
 - (۳) موقعیت و ارتفاع برف مرز و جهت دامنه - بالاترین سطح یخرفت در طول دره یخچالی
 - (۴) وجود انشعابات یخچالی - ارتفاع سیرک یخچالی - تغییر شیب گور دره یخچالی در محل ورود
- ۳۲- کدام عوارض از شاخص‌ترین کلیدهای تکامل تکنیکی و به هم پیوستگی خرده قاره‌ای ایران به شمار می‌روند؟

- (۱) اتصال گره‌های کوهستانی آذربایجان در شمال غرب و روند ارتفاعات شرقی ایران
 - (۲) امتداد و روند اقیولیت ملانژها در مکران، زاگرس و به ویژه در امتداد گسل‌های درونه و نه‌بندان
 - (۳) عمکرد و راستای گسل‌های اصلی ایران به ویژه گسل‌های حاشیه سیستم‌های چین خورده
 - (۴) امتداد چین‌خوردگی‌های اصلی در شمال (البرز)، غرب و جنوب غرب (زاگرس) و شرق ایران (کوه‌های شرقی)
- ۳۳- وسیع‌ترین پوشش رسوبات فلیش ایران در کدام مناطق گسترش داشته و ترکیب آن‌ها چگونه است؟

- (۱) کوه‌های شرقی ایران و مکران - تناوبی از مارن، ماسه سنگ درشت بافت و شیل آهکی
 - (۲) در امتداد گسل رانده زاگرس تا بلندهای مکران - تناوب آهک و رس با میان لایه‌های شیل
 - (۳) در شمال غرب ایران تا ماکو و جنوب جازموریان تا چابهار - توالی سکناس‌های رس، مارن و شیل
 - (۴) کوه‌های شرقی ایران در شرق لوت و حاشیه جنوبی زاگرس چین خورده - توالی مواد آذرآوری با میان لایه‌های مارن و رس
- ۳۴- در پهنه ایران علت اختلاف ارتفاع برف مرزهای یخچالی گذشته در عرض‌های جغرافیایی همسان، نتیجه کدام عوامل بوده است؟

- (۱) دامنه گسترش سیستم کم‌فشار سیبری به سوی جنوب و نابرداری آن به سوی شرق
 - (۲) کم ارتفاع بودن بلندای مناطق کوهستانی مشرق ایران و عرض جغرافیایی
 - (۳) جهت جریان و حرکت سامانه‌های جوی و حجم بارش
 - (۴) تأثیر سطوح گسترده مناطق خشک و گرم نیمه شرقی آن
- ۳۵- مشخص‌ترین میراث‌های حد گسترش دریاچه‌های پلیوال ایران چیست و شاخص‌ترین نمونه‌های آن کدام است؟
- (۱) مرز سطوح کویری، پلایاها و دریاچه‌های داخلی فصلی کنونی - دریاچه نمک قم، جازموریان و دشت کویر
 - (۲) حاشیه پایین‌ترین توالی مخروط افکنه‌های حاشیه‌ای - مسیله، میقان و کویر مرکزی
 - (۳) مرز پایین دست سطوح پدیمت - دریاچه نمک، ارومیه و لوت
 - (۴) سطوح پادگانه‌های دریاچه‌ای - خزر، ارومیه و هامون

۳۶- حفاری اکتشافی و سونداژهای انجام شده، چینه‌شناسی رسوبات کواترنری دریاچه نمک یا کویر قم، کدام نتیجه را به دست داده‌اند؟

- (۱) وجود لایه‌های رس و نمک تا عمق ۵۰ متر و شرایط خیلی خشک و سپس تا عمق ۱۰۰ متر تسلط شرایط بارانی
- (۲) توالی نمک و رس تا عمق ۴۵ متر و نشان از تسلط شرایط خشک و نیمه خشک سپس ۳۵۰ متر رسوب دریاچه‌ای و حاکی از تسلط شرایط مرطوب‌تر
- (۳) تا عمق ۳ متر رس با میان لایه‌های کم ضخامت نمک در شرایط خشک و نیمه خشک و سپس توالی رس دریاچه‌ای و نمک مربوط به دوره‌های بارانی و خیلی مرطوب
- (۴) ته نشست نمک و رس و بعضاً ماسه بادی با ضخامت‌های متغیر ۳ تا ۱۵ متر در شرایط خشک و سپس تا عمق بیش از ۸۰ متر رسوبات رسی دریاچه‌ای در شرایط نیمه مرطوب و بارانی

- ۳۷- با وجود ارتفاع زیاد قله دماوند (۵۶۷۰ متر) علت عدم وجود میراث‌های اقلیمی گذشته در آن چیست؟
- (۱) شیب تند و همواری نسبی بدنه مخروط و عدم پایداری برف
 - (۲) پوشیده شدن آن‌ها توسط گدازه و مواد آذرآواری
 - (۳) تخریب و شستشوی شواهد مذکور طی هولوسن
 - (۴) جوان بودن مخروط و فعالیت‌های اخیر
- ۳۸- روند شمال شرق - جنوب غرب در بخش شمال شرق ایران (نبوی ۱۳۳۵) نتیجه کدام جنبش عورفوتکتونیکی بوده و از کدام ویژگی برخوردار بوده است؟
- (۱) آلپی - کوهزایی و چین خوردگی
 - (۲) سیمبرین و نفوسیمبرین - فرونشست
 - (۳) کالدونین، هرسنین - خشکی زایی
 - (۴) کاتانگایی - بزرگ ناودیس
- ۳۹- در زاگرس (حوضه‌های کرخه و کارون) چند سطح یادگانه‌ای تشخیص داده شده است (توسط ابرلندر ۱۹۶۵) و جدیدترین آن‌ها غالباً از کدام عامل تأثیر پذیرفته است؟
- (۱) ۳ یادگانه - تغییرات اقلیمی
 - (۲) ۴ یادگانه - نفوتکتونیک
 - (۳) ۵ یادگانه - تغییرات استاتیکی خلیج فارس
 - (۴) ۴ یادگانه - ژئواستاتیک و پایین رفتن سطح آب خلیج فارس طی هولوسن
- ۴۰- مهمترین تحولات زمین ساختی ایران در کدام دوران زمین‌شناسی روی داده است و مشخص‌ترین آثار آن کدام است؟
- (۱) سیلورین تا کربونیفر، تشکیل بزرگ ناودیس ایران مرکزی
 - (۲) مزوزوئیک، شکستگی‌های عمیق در پوسته ایران و شروع حرکات آلپی
 - (۳) سنوزوئیک، تشکیل زون زاگرس و کپه داغ و خروج آن‌ها از آب دریا
 - (۴) پرکامبرین، چین خوردگی‌های البرز و ایران مرکزی و تشکیل حوضه دریایی زاگرس
- ۴۱- حرکات کوهزایی پیرنه‌ای ایران در چه زمانی رخ داده است و آثار عمده آن کدام است؟
- (۱) اواخر کرتاسه - تشکیل زون آتشفشانی حاشیه ایران مرکزی و به ویژه حاشیه غربی
 - (۲) طی ائوسن تا میوسن - چین خوردگی‌های حاشیه ایران مرکزی و آنتی البرز (سرخه حضار)
 - (۳) پایان ائوسن - چین خوردگی رسوبات آذرآواری البرز جنوبی و فرورفتگی ایران مرکزی
 - (۴) اواخر دوران سوم - چین خوردگی و خروج کامل واحدهای زمین ساختی زاگرس و کپه داغ
- ۴۲- آثار ژئومورفولوژیکی تشکیل دریاچه‌های سدی توسط آتشفشان دماوند کدام است و مشخص‌ترین نمونه آن در چه محدوده‌ای گسترش دارند؟
- (۱) وجود یادگانه‌های رسوبی در محل تلاقی دره‌های هراز و لاسم و نیز بخشی از دره لار
 - (۲) وجود توده‌های حجیم لاهار و مواد آذرآواری در محدوده آب اسک و لاریجان
 - (۳) وجود گدازه‌های آتشفشانی در دو سوی رودخانه‌های مهم در مجاورت مخروط آتشفشانی
 - (۴) وجود نهشته‌های متناوب رسوبی و آذرآواری در امتداد دره‌های هراز و در طول دره نور در شمال
- ۴۳- ساختمان کلی لوت چگونه است و حدود ساختمانی آن چیست؟
- (۱) چاله سوبسیدانس - توسط کوه‌های شتری و بزمان
 - (۲) گراین با زیرساخت آتشفشانی - غسل‌های نایبند و نهیندن
 - (۳) پوسته مقاوم با فرونشست نامتقارن - توسط غسل‌های راستالفز مربوط به پرکامبرین
 - (۴) پوسته مقاومی که توسط کوه‌های چین‌خورده احاطه شده و مرز آن توسط پدیمنت حاشیه‌ای مشخص می‌شود

- ۴۴- با توجه به راستای عمومی و همگرای حرکت پوسته‌ای در جهات جنوب غربی - شمال غربی، چرا راستای عمومی گسل‌های شرقی ایران شمالی - جنوبی است؟
- (۱) روند جهانی خطواره عمان ماداگاسکار که با راستای شمالی جنوبی از شرق ایران می‌گذرد.
 - (۲) برش راستگرد گسل‌های شرقی زون کپه داغ در نتیجه فشار سیر توران
 - (۳) تحذب شمالی کوه‌های بینالود و هزار مسجد در نتیجه مقاومت ایران مرکزی
 - (۴) موقعیت توده‌های مقاوم لوت و جازموریان و جهت حرکت بلوک هلمند
- ۴۵- موقعیت، پراکندگی و راستای خطی آتشفشان‌های جوان ایران در نتیجه کدام عامل شکل گرفته است؟
- (۱) ضخامت کمتر پوسته در حاشیه پیرامونی ایران مرکزی و منطقه تکتونیزه آذربایجان
 - (۲) تأثیر فرورائش و سوبسیدانس ایران مرکزی و نفوذ حاشیه‌ای گدازه درونی
 - (۳) انطباق خطی با امتداد سابداکشن حاشیه‌ای و صفحات تکتونیک
 - (۴) پیروی از گسل‌های اصلی و تزریق گدازه درونی از طریق آن‌ها
- ۴۶- از دیدگاه مقیاس ژئومورفیک، سه مقیاس زمانی برای تفسیرهای ژئومورفولوژیک در نظر گرفته می‌شود. این سه مقیاس کدامند؟
- (۱) چرخه‌ای، درجه‌بندی شده، یکتواخت
 - (۲) پایدار، مقطعی، ناهم‌آهنگ
 - (۳) کوتاه مدت، میان مدت، دراز مدت
 - (۴) سلسله مراتبی، منقطع، پیوسته
- ۴۷- کدام دیدگاه در مطالعات محیط طبیعی از نظر معرفت‌شناختی اولویت داشته و اهمیت بیشتری پیدا می‌کند؟
- (۱) ارتباط عناصر محیطی
 - (۲) تنوع محیط طبیعی
 - (۳) اجزاء محیط طبیعی
 - (۴) مطالعه قالب و ظرف محیط
- ۴۸- در مطالعه اشکال زمین، ژئومورفولوژی در پیشرفته‌ترین حالت به دو دیدگاه وابسته است. این دو دیدگاه کدامند؟
- (۱) فیزیکی - مفهومی
 - (۲) تاریخی - تجربی
 - (۳) مشاهده‌ای - نظری
 - (۴) دینامیکی - کتاستروفیک
- ۴۹- در بحث سیستم‌های تکاملی مورفولوژیک و در موضوع نظریه چرخه فرسایش دیویدی، گسستگی‌هایی وجود دارد که آن را نقد می‌کند. این گسستگی‌ها کدامند؟
- (۱) تداوم تکتونیک - تأثیر زمان
 - (۲) تأثیر زیست بوم‌ها - تأثیرات آنتروپیک
 - (۳) رخداد‌های اقلیمی - تغییرات سطح اساس
 - (۴) حاکمیت متفاوت اقلیمی مناطق - تفاوت‌های سنگ‌شناسی و ساختمان
- ۵۰- براساس نظریات موجود و از دیدگاه تنوع بخشی در ژئومورفولوژی، کدام عامل در تنوع اکثر لندفرم‌های موجود نقش اساسی‌تری برعهده داشته است؟
- (۱) دینامیک جریان‌ها
 - (۲) فعالیت‌های زیستی و انسان
 - (۳) زمین ساخت با منشأ درونی
 - (۴) تحولات اقلیمی کوتاه‌تری
- ۵۱- در بحث تاریخچه تکامل علوم، مرحله ژئومورفولوژی کمی با فعالیت‌های کدام دانشمند آغاز گشته و دیدگاه وی چگونه بنیاد گذاشته شده است؟
- (۱) هورتن، مورفومتری حوضه‌های آبخیز
 - (۲) استرالر، داده‌های حاصل از اندازه‌گیری روی نقشه
 - (۳) پنک، بررسی تغییرات سنی از طریق داده‌های رسوبی
 - (۴) گیلبرت، اندازه‌گیری دامنه فرسایش و تکتونیک
- ۵۲- مفاهیم اصلی در ژئومورفولوژی کدامند؟
- (۱) تغییر و تحول، بازسازی، کمی شدن و آنتروپی
 - (۲) محیط و زمین، اکولوژی، فرسایش، تحول و پایداری
 - (۳) یکتواختی، تکامل، پیچیدگی و سیستم‌ها
 - (۴) ساختمان زمین، دینامیک، تغییر، تراکم و انباشتگی

- ۵۳- از دیدگاه ژئومورفولوژی تشکیل و تکامل لندفرم‌ها در کدام ارتباط صادق است؟
 (۱) دینامیک جریان + مقاومت سنگ + زمان
 (۲) فرآیند - تغییر اقلیم + نیروی جریان
 (۳) ساختمان زمین + زمان + فرآیند
 (۴) تکتونیک + تغییر اقلیم + فرسایش
- ۵۴- کدام اصل از اصول حاکم در ژئومورفولوژی ضرورت بیشتر ارتباط فرآیندی و سلسله مراتبی را در مطالعات ژئومورفولوژی توجیه می‌کند؟
 (۱) پیچیدگی (۲) تاریخی بودن (۳) تغییر و تحول (۴) نیازمندی به سایر علوم
- ۵۵- از نظر محققین، چرا روش تحلیلی در مطالعات ژئومورفولوژی بر سایر روش‌ها رجحان و برتری دارد؟
 (۱) تکرار عوامل تأثیرگذار
 (۲) همبستگی و هم‌سویی مستقیم متغیرها
 (۳) تفاوت و تنوع جوهری اکثر متغیرها
 (۴) کیفی بودن غالب عوامل ژئومورفولوژیک
- ۵۶- هانس بوبک پیشگام ارائه کدام یک از نظریه‌ها در مورد تحولات کوآترنری ایران بوده است؟
 (۱) گسترش یخچالی وورم ایران
 (۲) تقسیم‌بندی نواحی مورفوزنتیک
 (۳) ارائه اولین نقشه برف مرزهای ایران
 (۴) تقسیم‌بندی ژنتیکی قلمرو پدیمانتاسیون
- ۵۷- از دیدگاه ژئومورفولوژی سیستمی، دخالت یک متغیر نامتجانس یا متفاوت ماهوی (مثل تکتونیک) در یک فرآیند (مثل فرسایش) منجر به کدام اثر یا پدیده می‌شود؟
 (۱) تحول پایدار (۲) ثبات (۳) تغییر (۴) توالی
- ۵۸- از دیدگاه قلمرو در ژئومورفولوژی، کدام یک از جنبه تحلیل‌های کمی و سیستمی برتری دارد؟
 (۱) توپوگرافیکی (۲) مورفوتکتونیکی (۳) حوضه‌ای (۴) مورفوزنتیکی
- ۵۹- در نظریه اشکال تعادلی زمین، دو موضوع و مفهوم اصلی در ژئومورفولوژی قرن ۲۰ مطرح است. این دو کدامند؟
 (۱) تغییر و نوسان بیوسته، تعادل فرسایشی
 (۲) تغییر پیشرونده و برگشت‌ناپذیر، تغییر جبرانی در شرایط معین
 (۳) بیستینه‌سازی آنتروپیک، پس‌خورندگی مثبت عوارض
 (۴) مکانیسم‌های پس‌خورند منفی، نوسان در زمان طولانی
- ۶۰- از دیدگاه سیستمی یعنی قوانینی تخلف‌ناپذیر در طبیعت وجود دارند که حالت آینده هر سیستم را از روی وضعیت فعلی آن به طور یگانه تعیین می‌کنند.
 (۱) موجبیت (دترمینیسم) (۲) ثبوت (محوریت) (۳) عدم قطعیت (تحول) (۴) قطعیت علی (سببی)

سنجش تکمیلی امیر کبیر

www.sanjeshEtakmili.com

منابع آزمون دکتری

www.doktora.ir

سنجش تکمیلی امیر کبیر:

آزمون آزمایشی ویژه آزمون
دکتری و کارشناسی ارشد
مکاتبه ای و آنلاین (اینترنتی)
برگزار می کند

آزمون های آزمایشی

دکتری سراسری	۴ مرحله
ارشد سراسری	۸ مرحله
ارشد آزاد	۴ مرحله

سنجش تکمیلی امیر کبیر:

بسته های آموزشی ویژه آزمون
دکتری، کارشناسی ارشد و
کاردانی به کارشناسی
سراسری، آزاد، وزارت
بهداشت
را ارائه می نماید

بسته های آموزشی

سنجش تکمیلی امیر کبیر:

خودآموز صوتی تصویری زبان
عمومی ویژه داوطلبان آزمون
دکتری و ارشد
و
خودآموز صوتی تصویری زبان
تافل ویژه داوطلبان آزمون
دکتری
را ارائه می دهد

خودآموز زبان عمومی و تافل

جهت مشاهده جزئیات، **بسته های آموزشی** آزمون دکتری، کارشناسی ارشد و کاردانی به کارشناسی و **خودآموز زبان عمومی و تافل و بسته آموزشی نحوه نگارش مقالات علمی و ISI**، به سایت سنجش تکمیلی دات کام مراجعه نمایید.
جهت مشاهده جزئیات **آزمون های آزمایشی** آزمون دکتری و کارشناسی ارشد به سایت سنجش آزمون دات کام مراجعه نمایید.

www.sanjeshEtakmili.com

تلفن: ۴۴۰۴۴۶۸۱ و ۴۴۰۱۶۸۹۸-۹